

Auteur : Exposition universelle. 1900. Paris

Titre : Musée rétrospectif du Groupe I. Éducation & enseignement à l'exposition universelle internationale de 1900, à Paris. Rapport du comité d'installation

Mots-clés : Exposition internationale (1900 ; Paris) ; Systèmes d'enseignement -- France -- 1870-1914 ; Systèmes d'enseignement -- Europe -- 1870-1914

Description : 1 vol. (54 p.) ; 29 cm

Adresse : [Saint-Cloud] : [Imprimerie Belin frères], [1900]

Cote de l'exemplaire : CNAM-BIB 8 Xae 512

URL permanente : <http://cnum.cnam.fr/redir?8XAE512>

MUSÉE RÉTROSPECTIF

DU GROUPE I

ÉDUCATION & ENSEIGNEMENT

7° 714

7° Xae 512

MUSÉE RÉTROSPECTIF

DU GROUPE I

ÉDUCATION & ENSEIGNEMENT

A L'EXPOSITION UNIVERSELLE INTERNATIONALE
DE 1900, A PARIS



RAPPORT

DU

COMITÉ D'INSTALLATION



Exposition universelle internationale de 1900

SECTION FRANÇAISE

Commissaire général de l'Exposition :

M. Alfred PICARD

Directeur général adjoint de l'Exploitation, chargé de la Section française :

M. Stéphane DERVILLÉ

Délégué au service général de la Section française :

M. Albert BLONDEL

Délégué au service spécial des Musées centennaux :

M. François CARNOT

Architecte des Musées centennaux :

M. Jacques HERMANT

COMITÉ D'INSTALLATION DU GROUPE I

Bureau.

Président : M. BOURGEOIS Léon, O. ✱, député de la Marne, président de la Ligue de l'enseignement, ancien président du Conseil des Ministres, ancien Ministre de l'Instruction publique et des Beaux-Arts, *président du Comité de la Classe 1.*

Secrétaire : M. DABAT Léon, ✱, sous-directeur de l'Agriculture, secrétaire du Conseil supérieur de l'Agriculture, ancien chef du Cabinet du Ministre de l'Agriculture, *secrétaire du Comité de Classe 5.*

Membres.

MM. RABIER Élie, O. ✱, directeur de l'enseignement secondaire au Ministère de l'Instruction publique, *président du Comité de la Classe 2.*

GRÉARD Octave, G. C. ✱, membre de l'Académie française et de l'Académie des sciences morales et politiques, vice-recteur de l'Académie de Paris, *président du Comité de la Classe 3.*

GUILLEUME Eugène, G. C. ✱, membre de l'Académie française et de l'Académie des Beaux-Arts, professeur au Collège de France, directeur de l'Académie de France à Rome, inspecteur général de l'enseignement du dessin et des musées, *président du Comité de la Classe 4.*

RISLER Eugène, C. ✱, directeur de l'Institut national agronomique, *président du Comité de la Classe 5.*

BOUQUET Louis, O. ✱, directeur de l'enseignement technique, du personnel et de la comptabilité au Ministère du Commerce et de l'Industrie, *président du Comité de la Classe 6.*

MAY Louis-Henri, O. ✱, libraire-éditeur, président du Syndicat du matériel scolaire et du matériel d'enseignement, *rapporteur du Comité de la Classe 1.*

LEMONNIER Henry, ✱, maître de conférences à l'École normale supérieure d'enseignement secondaire pour les jeunes filles, chargé de cours à la Faculté des lettres de Paris, professeur à l'École nationale et spéciale des beaux-arts, *rapporteur du Comité de la Classe 2.*

ANGOT Alfred, ✱, chef de service au Bureau central météorologique, professeur à l'Institut national agronomique, *rapporteur du Comité de la Classe 3.*

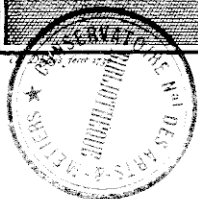
LARROUMET Gustave, O. ✱, secrétaire perpétuel de l'Académie des Beaux-Arts, directeur honoraire des Beaux-Arts, *rapporteur du Comité de la Classe 4.*

MAMELLE Edmond, ✱, chef de bureau de l'enseignement agricole au Ministère de l'Agriculture, *rapporteur du Comité de la Classe 5.*

JACQUEMART (Paul), O. ✱, ingénieur civil des mines, inspecteur général des écoles d'arts et métiers et de l'enseignement technique, *rapporteur du Comité de la Classe 6.*

Rapporteur.

M. PELLISSEAU Maurice, inspecteur d'académie en congé, attaché au Ministère de l'Instruction publique.



Frontispice des *Mémoires de l'Académie royale des sciences*.



GROUPE I

Éducation & Enseignement

Au Musée rétrospectif de l'Enseignement devaient être représentées les Classes 1, 2 et 3, établies par la classification générale dans le premier groupe; en d'autres termes, le Musée rétrospectif de l'Enseignement pouvait comprendre ce qui, dans le passé, a correspondu à nos divisions actuelles en Enseignement primaire, Enseignement secondaire, Enseignement supérieur. En outre, une place y avait été ménagée aux établissements d'éducation de la Légion d'honneur (Saint-Denis, Ecouen, les Loges).

L'objet général de ce Musée, comme celui des musées organisés dans les autres classes, était de permettre une comparaison entre le passé et le présent, et de rendre sensibles les progrès accomplis. Mais, tandis qu'il est toujours possible, et souvent aisé, d'initier le public au développement d'une industrie, en lui montrant les objets primitifs, leurs transformations, leurs perfectionnements continus, une entreprise du même genre, quand il s'agit de l'instruction publique, offre bien des difficultés.

Même pour l'époque contemporaine, l'instruction publique est, entre les diverses manifestations de l'activité nationale, une de celles qui a le plus de peine à se traduire sous des formes concrètes, et l'on peut dire que, par sa nature, elle est condamnée à ne s'exprimer jamais complètement dans une Exposition. Ajoutez que ce qui peut en être exprimé ne peut l'être, en grande partie, que

par le moyen du livre ou du document, et qu'à une exposition de l'Enseignement on trouvera toujours plutôt ce qui comporte une étude que ce qui convient à une exhibition, ce qui peut être lu que ce qui peut être vu.

Pourtant, malgré la difficulté de l'entreprise, les organisateurs de l'Exposition rétrospective de l'Enseignement ont estimé que leur véritable rôle était de former un Musée plus qu'une bibliothèque.



Evart POLLET, maître d'école de Sannoys (xii^e siècle).
D'après une reproduction de la Collection Gaignières.

Une collection de livres et de documents écrits était sans doute indispensable; mais, de propos délibéré, ils ont voulu qu'elle fût restreinte, et ils ont présenté au public, en fait d'ouvrages sur l'histoire de l'éducation, seulement ceux qui font autorité, parmi les traités de pédagogie seulement les grandes œuvres originales, entre les livres scolaires seulement quelques spécimens rares ou curieux. De même, dans la foule des documents (anciennes chartes, textes législatifs, affiches diverses, travaux des administrateurs, des maîtres, des

élèves, etc.), ils ont cru ne devoir retenir que ce qui offrait un intérêt exceptionnel.

On eût souhaité, au contraire, réunir en aussi grand nombre que possible les monuments figurés qui auraient permis d'emporter une image de la vie scolaire d'autrefois : plans et vues des établissements d'instruction publique, costumes des maîtres et des élèves, scènes où les peintres, les graveurs, même les caricaturistes ont représenté des professeurs, des maîtres d'école, des étudiants, des écoliers, portraits de grands éducateurs, voilà ce que les organisateurs



Sceau des Quatre nations ou Faculté des arts,
seizième siècle (Bibliothèque nationale).
D'après une gravure des *Sciences et lettres au moyen âge*
et à l'époque de la Renaissance, par Paul Lacroix.

désiraient surtout grouper, considérant que c'étaient là les véritables éléments d'un Musée.

Ce ne fut pas ici l'embarras des richesses qu'ils eurent à éprouver. Ils durent reconnaître que ces représentations qu'ils cherchaient étaient assez rares : dans l'ancienne France on ne s'intéressait pas aussi généralement qu'aujourd'hui aux choses de l'enseignement, et l'école préoccupa peu les artistes. Aussi, tandis que dans d'autres classes les collectionneurs apportaient des contributions abondantes, qui permirent de reconstituer certains aspects de la vie d'autrefois, ici, à une ou deux exceptions près, ils s'abstinrent presque complètement.

Livrés à leurs propres forces, ne disposant d'ailleurs que de ressources modestes, les organisateurs du Musée rétrospectif de l'Enseignement n'ont donc

pu réussir à former une collection aussi riche qu'ils l'eussent voulu. Ils espèrent pourtant que leur tentative n'aura pas été tout à fait inutile; elle peut devenir comme le point de départ de recherches qui, patiemment poursuivies, ne manqueraient pas de conduire à des résultats intéressants.

Pour donner une idée de ce que fut ce petit Musée, nous allons énumérer les éléments principaux dont il se composait. Nous les distribuerons en plusieurs groupes : 1° Livres; 2° Documents; 3° Portraits; 4° Plans et vues d'établissements d'instruction publique; 5° Costumes; 6° Scènes de la vie des maîtres des étudiants, des écoliers.



Armoiries de l'Université de Paris.
(Gravure de Jean-Nicolas Papillon.)



Bedeau de l'Université, d'après un manuscrit du quinzième siècle.
Gravure extraite des *Sciences et lettres au moyen âge et à l'époque de la Renaissance*,
par Paul Lacroix.

I

LIVRES ¹

1° Généralités relatives à l'Enseignement, à l'Education, à l'organisation de l'Instruction publique.

RAMUS. — AVERTISSEMENT SUR LA RÉFORMATION DE L'UNIVERSITÉ DE PARIS, AU ROY (1562).
(Réimpression.)

RÉFORMATION DE L'UNIVERSITÉ DE PARIS. — *Paris*, Mettayer et L'Huillier, 1605,
3 vol. in-12.

RÉPERTOIRE DES OUVRAGES PÉDAGOGIQUES DU XVI^e SIÈCLE. — *Paris*, Imprimerie Natio-
nale, 1886. in-8°.

JOLY (Claude). — AVIS CHRÉTIENS ET MORAUX, pour l'institution des enfants. —
Paris, Charles Savreux, 1675. in-12.

¹ Nous ne comprenons pas dans ce relevé sommaire des livres exposés les ouvrages des grands péda-
gogues : Rabelais, Montaigne, Fénelon, Rousseau, etc., qui sont connus de tous. Ils figuraient pourtant à
l'Exposition, dans leur édition originale, pour la plupart. Nous ne mentionnons pas non plus les spéci-
mens de livres scolaires, alphabets, méthodes d'écriture, grammaires, arithmétiques, traités de civilité, etc.

LA CHALOTAIS (Caradeuc de). — ESSAI D'ÉDUCATION NATIONALE..... — *Genève*, 1763, in-12.

ROLLAND D'ERCEVILLE (Barthélemy-Gabriel). — RECUEIL DE PLUSIEURS OUVRAGES DE M. LE PRÉSIDENT ROLLAND..... — *Paris*, P.-G. Simon et H. Nyon, 1783, in-4°.

Nota. — Ce recueil contient un *plan d'éducation* qui avait paru en 1770 sous le titre de *Plan d'études*.

MIRABEAU (Honoré-Gabriel-Riquetti, comte de). — TRAVAIL SUR L'ÉDUCATION PUBLIQUE, trouvé dans les papiers de Mirabeau, publié par P.-G.-J. Cabanis. — *Paris*, Imprimerie Nationale, 1791, in-8°.

TALLEYRAND-PÉRIGORD. — RAPPORT SUR L'INSTRUCTION PUBLIQUE, etc. — *Paris*, Baudoin, 1791, in-4°.

CONDORCET. — RAPPORT ET PROJET DE DÉCRET SUR L'ORGANISATION GÉNÉRALE DE L'INSTRUCTION PUBLIQUE, présentés à l'Assemblée nationale, au nom du Comité d'Instruction publique, les 20 et 21 avril 1792, l'an IV de la Liberté. — *Paris*, Imprimerie Nationale, 1792, in-8°.

LEPELLETIER (Michel). — CONVENTION NATIONALE : *Plan d'éducation*..... — Imprimerie Nationale, in-8°.

GRÉGOIRE (l'abbé). — DISCOURS SUR L'ÉDUCATION COMMUNE. — Imprimé par ordre de la Convention nationale. Brochure in-8°.

BOUQUIER (G.). — RAPPORT ET PROJET DE DÉCRET FORMANT UN PLAN GÉNÉRAL D'INSTRUCTION PUBLIQUE. — Imprimerie de la Société des quatre-vingt-six départements, in-8°.

DAUNOU (P.-C.-F.). — RAPPORT FAIT A LA CONVENTION NATIONALE, dans sa séance du 13 germinal, au nom du Comité d'Instruction publique. — *Paris*, Imprimerie Nationale, germinal an III, in-8°.

RAPPORT SUR L'INSTRUCTION PUBLIQUE, présenté au nom de la Commission des onze et du Comité de Salut public, 23 vendémiaire an IV. A la suite : PROJET DE LOI SUR L'ORGANISATION DE L'INSTRUCTION PUBLIQUE. — Imprimerie Nationale, an IV, in-8°.

LAKANAL (J.). — PROJET DE DÉCRET POUR L'ÉDUCATION NATIONALE. — *Paris*, Imprimerie Nationale, an III, in-8°.

GUILLAUME (J.). — LISTE BIBLIOGRAPHIQUE DES RAPPORTS, OPINIONS DE DÉPUTÉS et autres documents relatifs à l'histoire de l'Instruction publique, imprimés par ordre de la Convention nationale. (*Revue pédagogique*, 15 octobre 1891.) Brochure in-8°.

- PROCÈS-VERBAUX DU COMITÉ D'INSTRUCTION PUBLIQUE DE L'ASSEMBLÉE LÉGISLATIVE. —
Paris, Imprimerie Nationale, 1891, in-4°.
- PROCÈS-VERBAUX DU COMITÉ D'INSTRUCTION PUBLIQUE DE LA CONVENTION NATIONALE. —
Paris, Imprimerie Nationale, 1889, in-4°.
- DULAURE. — LA SURVEILLANCE ET LA POLICE DES ÉCOLES PUBLIQUES ET PARTICULIÈRES.
— Imprimerie Nationale, an VII, in-8°.
- CHAPTAL. — RAPPORT ET PROJET DE LOI SUR L'INSTRUCTION PUBLIQUE. — *Paris*, Déterville, 1800, in-8°.
- SIMÉON. — DISCOURS ET PROJET DE LOI CONCERNANT L'INSTRUCTION PUBLIQUE, 2 floréal an X. — Imprimerie Nationale, in-8°.
- FOURCROY. — PROJET DE DÉCRET PORTANT ORGANISATION DE L'UNIVERSITÉ IMPÉRIALE DE FRANCE. — Imprimerie Nationale, 1808, in-4°.
- FOURCROY. — NOTE SUR L'INSTRUCTION PUBLIQUE, DE 1789 A 1808, suivie du catalogue des documents originaux existant au Musée pédagogique sur cette période. (Fascicule 71 des *Mémoires et documents scolaires* publiés par le Musée pédagogique.)
- VILLEMAIN. — DE L'INSTRUCTION PUBLIQUE ET DE L'UNIVERSITÉ DE FRANCE. — *Paris*, Dentu, 1814, in-8°.
- GUIZOT (François-Pierre-Guillaume). — ESSAI SUR L'HISTOIRE ET SUR L'ÉTAT ACTUEL DE L'INSTRUCTION PUBLIQUE EN FRANCE. — *Paris*, Maradan, 1816, in-8°.
- RENDU (Ambroise) père. — SYSTÈME DE L'UNIVERSITÉ DE FRANCE, ou plan d'une éducation nationale essentiellement monarchique et religieuse. — *Paris*, Nicolle, 1816, in-18.
- COUSIN (Victor). — L'INSTRUCTION PUBLIQUE EN FRANCE SOUS LE GOUVERNEMENT DE JUILLET. — *Paris*, Pagnerre, 1850, 3 vol. in-12.
- FORTOUL (M.-H. de). — RECUEIL DES LOIS, DÉCRETS, ARRÊTÉS, INSTRUCTIONS, etc., sous le ministère Fortoul, du 2 décembre 1851 au 1^{er} juillet 1856. — *Paris*, Delalain, 1856, 4 vol. in-8°.
- DURUY (Victor). — L'ADMINISTRATION DE L'INSTRUCTION PUBLIQUE, DE 1863 A 1869. — *Paris*, Delalain, in-4°.
- GRÉARD (Octave). — EDUCATION ET ENSEIGNEMENT. (Enseignement primaire, 1 vol. Enseignement secondaire, 2 vol. Enseignement supérieur, 1 vol.) — *Paris*, Hachette, 1887, 4 vol. in-12.

2° Enseignement supérieur et secondaire.



Jeton des grands maîtres de l'Université
de Paris (xviii^e siècle).
(Collection II. Sarriau.

CHARTULARIUM UNIVERSITATIS PARISIENSIS SUB
AUSPICIS UNIVERSITATIS PARISIENSIS.....
— *Paris*, 1889-1897, 4 vol. in-4°.

THUROT. — DE L'ORGANISATION DE L'ENSEI-
GNEMENT DANS L'UNIVERSITÉ DE PARIS.....
— *Paris*, 1850, in-8°.

BEAUCHAMP (A. de). — RECUEIL DES LOIS
ET RÉGLEMENTS SUR L'ENSEIGNEMENT SU-
PÉRIEUR, DE 1789 A 1883. — *Paris*, 3 vol. in-8°.

ENQUÊTES ET DOCUMENTS RELATIFS A L'ENSEIGNEMENT SUPÉRIEUR. Organisation des
Facultés et écoles d'enseignement supérieur. — *Paris*, 1887, in-8°.

DUMONT (A.). — NOTES ET DISCOURS (1873-1884). — *Paris*, 1885, in-12.

LIARD. — L'ENSEIGNEMENT SUPÉRIEUR EN FRANCE (1789-1889). — *Paris*, 1888, in-8°.

GRÉARD. — NOS ADIEUX A LA VIEILLE SORBONNE. — *Paris*, 1892, in-8°.

D. ERASMI ROTERODAMI. VETERUM MAXIME INSIGNIŪ PARŒMIARŪ. I. E. ADIAGIORŪ
COLLECTANEA..... — *Venundantur in ædibus Ascensianis* (1516).

DE PUERIS STATIM AC LIBERALITER INSTITUENDIS LIBELLUS ELEGANS. DESIDERIO ERAS-
MO autore. — *Lugduni*, apud Antonium Vincentium, 1561.

ERASMI ROTERODAMI PARABOLARUM SIVE SIMILUM LIBER. — *Basileæ*, 1514.

FAMILIARIUM COLLOQUIORUM OPUS. DES. ERASMO autore. — Apud Seb. Gryphium,
Lugduni, 1536.

JOANNIS LUDOVICI VIVIS VALENTINI INTRODUCTIO AD SAPIENTIAM. — *Parisiis*,
apud Simonē Colincœum, 1527.

M. ANTONII MURETI J. C. ac civis R. INSTITUTIO PUERILIS ad M. Antonium fratris
F..... *Parisiis*, apud Joannem Richerium....., 1585.

PHILIPPI MELANCHTONIS..... ORATIONES. — *Argentorati*, anno 1558.

JULII CÆSARIS SCALIGERI viri clarissimi DE CAUSIS LINGUÆ LATINÆ LIBRI TREDECIM.
— Apud Petrum Santandraneum, 1580.

COMMENTARIUS PUERORUM DE QUOTIDIANO SERMONE..... MATURINO CORDERIO
auctore. — *Lutetiae*, ex officina Rob. Stephani, 1580.



GRAMATICA.

(Cabinet des estampes de la Bibliothèque nationale.)

Idem vult et fecit.

INSTITUTIONES ABSOLUTISSIMAE IN LINGUAM LATINAM per NICOLAUM CLENARDUM.....
— Ex officina Bartholomei Grauii, 1551.

DIALOGUS JACOBI FABRI STAPULENSIS IN PHISICAM INTRODUCTIONEM, 1510.

ALDI PI MANUTHI INSTITUTIONUM GRAMMATICARUM LIBRI QUATUOR. — Impressum *Florentiæ* opera et sumptu Philippi Juntæ. Anno a nativitate 1516.

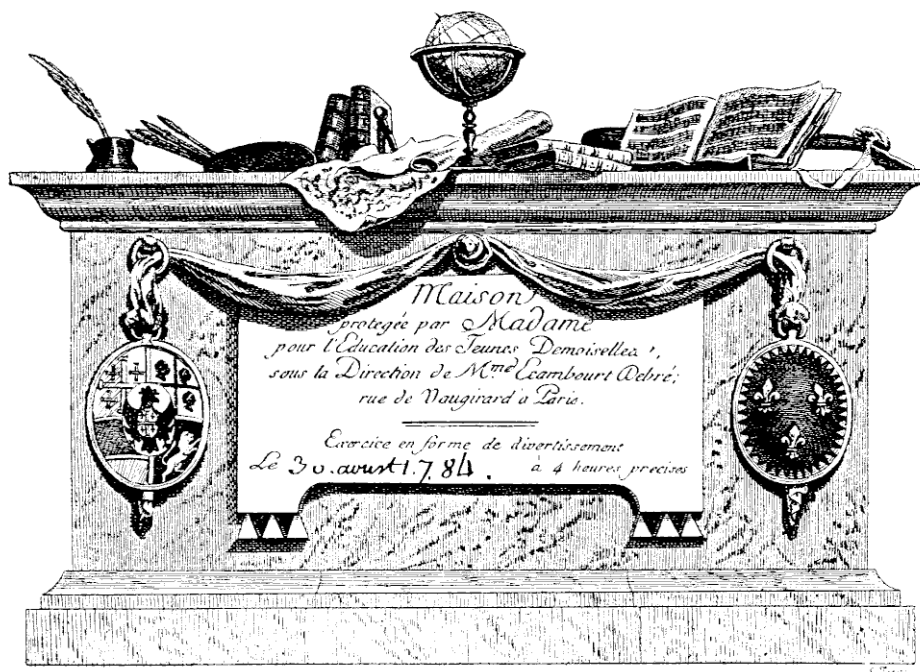
RUDIMENTA GRAMMATICES THOME LINACRI..... — *Parisiis*, ex officina Rob. Stephani, 1533.

NICOLAI PEROTTI RUDIMENTA GRAMMATICES..... — *Venetiis*, 1474.

JOHANNIS DESPAUTERII..... COMMENTARII GRAMMATICI..... — *Lugduni*, apud hæredes Jacobi Juntæ, 1563.

CONSTANTINI LASCARIS Byzantini DE OCTO PARTIBUS..... — Alde, 1512.

Outre cette série d'ouvrages relatifs aux origines de l'humanisme, cette partie de l'Exposition comprenait plus de cent cinquante ouvrages, brochures ou manuscrits contenant des monographies historiques des divers lycées et collèges de Paris et de la province.



Vignette d'une maison d'éducation XVIII^e siècle.
(Cabinet des estampes de la Bibliothèque nationale.)

3° Enseignement primaire.

GERSON (Jean). — L'INSTRUCTION DES CUREZ, tant en latin qu'en françois nécessaire à tous les curez, vicaires, maîtres d'écoles, — *Lyon*, Benoist Rigaud, 1573, in-12.

Nota. — La composition des ouvrages de Gerson doit être rapportée à la fin du quatorzième ou au commencement du quinzième siècle.

DÉLIA. — RÈGLEMENT POUR LES ÉCOLES DE LA VILLE ET DU DIOCÈSE DE LYON. — *Lyon*, A. Olier, 1668, in-4°.

SONNET (Martin). — STATUTS ET RÈGLEMENTS DES PETITES ÉCOLES DE LA VILLE, CITÉ, UNIVERSITÉ, FAUXBOURGS ET BANLIEUE DE PARIS, avec quelques arrêts de la cour de Parlement touchant les dites écoles, ensemble les quartiers réglés et assignés aux maîtres et maîtresses d'écoles. Imprimé par ordre et autorité de monsieur messire Claude Joly, prêtre, docteur ès-droits, chantre et chanoine de l'église métropolitaine de Paris, collaborateur, juge et directeur des dites écoles, et par les soins de M^e Martin Sonnet, aussi prêtre, etc. — A *Paris*, du vendredi 6 mai 1672, au Synode, in-12.

JOLY (Claude). — TRAITÉ HISTORIQUE DES ÉCOLES ÉPISCOPALES ET ECCLÉSIASTIQUES POUR LES DROITS DES CHANTRES, CHASUBLIERS, etc., des églises catholiques de France, particulièrement du chantre de l'église de Paris, sur les écoles qui leur sont soumises, contre les entreprises de ceux qui troublent l'ordre ancien et économique qui doit être maintenu pour la bonne éducation et instruction de la jeunesse. — *Paris*, Fr. Muguet, 1678, in-18.

LASCARIS D'URFÉ (Louis de). — MANDEMENT TOUCHANT LES ÉCOLES DE SON DIOCÈSE (*Limoges*) en 1686. — Copie manuscrite.

NESMOND (François de), évêque de Bayeux. — LETTRE PASTORALE TOUCHANT LES PETITES ÉCOLES, avec la méthode pour apprendre en peu de temps à lire, écrire, faire le catéchisme et chanter. — *Caen*, Morin Yvon, 1690, in-12.

PETITES ÉCOLES DE LECTURE, ÉCRITURE, ARITHMÉTIQUE ET GRAMMAIRE (anciens statuts, ordonnances et règlements des), 1725, in-24.

RECUEIL DE 205 PIÈCES IMPRIMÉES ET MANUSCRITES concernant l'instruction publique en Lorraine avant et pendant la Révolution (1779-1797).

BARRUEL (Etienne). — PLAN D'ÉDUCATION NATIONALE, considéré sous le rapport des livres élémentaires. — *Paris*, Desenne, 1791, in-8°.

MAILLANE (P.-T. DURAND de). — OPINION SUR LES ÉCOLES PRIMAIRES, prononcée à la tribune de la Convention nationale le 12 décembre 1792. — *Paris*, in-8°.

RABAUT (J.). — PROJET D'ÉDUCATION NATIONALE, du 21 décembre 1792 (an I de la République). Imprimé par ordre de la Convention. — *Paris*, Imprimerie Nationale, 1792, in-8°.

LANTHENAS (F.). — RAPPORT ET PROJET DE DÉCRET SUR L'ORGANISATION DES ÉCOLES PRIMAIRES, présentés à la Convention nationale au nom du Comité d'instruction publique. Imprimé par ordre de la Convention. — Imprimerie Nationale, 1792, in-8°.

ARBOGAST (L.-F.-A.). — RAPPORT ET PROJET DE DÉCRET SUR LA COMPOSITION DES LIVRES ÉLÉMENTAIRES DESTINÉS À L'INSTRUCTION PUBLIQUE, présentés à la Convention au nom du Comité d'instruction publique. — *Paris*, Imprimerie Nationale, 1793, in-8°.

GRÉGOIRE (l'abbé). — RAPPORT SUR LA NÉCESSITÉ ET LES MOYENS D'ANÉANTIR LE PATOIS ET D'UNIVERSALISER L'USAGE DE LA LANGUE FRANÇAISE. — Imprimerie Nationale, in-8°.

RAPPORT SUR L'OUVERTURE D'UN CONCOURS POUR LES LIVRES ÉLÉMENTAIRES. — Imprimerie Nationale, an II, in-8°.

PETIT (Edme). — OPINION CONTRE LE PROJET DES ÉCOLES PRIMAIRES PRÉSENTÉ PAR LE COMITÉ D'INSTRUCTION PUBLIQUE. — Imprimerie Nationale, 1793, in-8°.

LAKANAL (J.). — PROJET DE DÉCRET POUR L'ÉDUCATION NATIONALE. — Imprimerie Nationale, in-8°.

RAPPORT SUR L'ÉTABLISSEMENT DES ÉCOLES NORMALES. 2 brumaire, an III. — *Paris*, Imprimerie Nationale, an III, in-8°.

BARBÉ-MARBOIS. — RAPPORT fait au Conseil des Anciens, au nom de la Commission nommée par le Conseil, sur la résolution du 28 pluviôse, relative aux ouvrages qui doivent servir de LIVRES ÉLÉMENTAIRES. — Imprimerie Nationale, an IV, in-8°.

FOURCROY. — RAPPORT FAIT AU CONSEIL DES ANCIENS SUR LES LIVRES ÉLÉMENTAIRES. — Imprimerie Nationale, in-8°.

PISON-DUGALLAND. — OPINION SUR LES ÉCOLES PRIMAIRES. (Conseil des Cinq-Cents. Séance du 29 pluviôse, an VI.) — Imprimerie Nationale, ventôse an VII, in-8°.

BOILLEAU (Jean-Edme). — OPINION SUR L'ORGANISATION DES ÉCOLES PRIMAIRES. (Conseil des Cinq-Cents.) — Imprimerie Nationale, an VII, in-8°.

HAMEL (Joseph). — L'ENSEIGNEMENT MUTUEL ou l'histoire de l'introduction et de la propagation de cette méthode par les soins du D^r Bel, de J. Lancaster et d'autres. Description détaillée de son application dans les écoles élémentaires d'Angleterre et de France, ainsi que dans quelques autres institutions. — *Paris*, Colas, 1814, in-8°.

RÈGLEMENT POUR LES INSTITUTEURS, clercs, laïques, ou magisters du diocèse d'Amiens. — *Amiens*, 1824, in-4°.



GEORGES (évêque de Belley). — CIRCULAIRE AUX CURÉS de son diocèse, relativement à la surveillance qu'ils doivent exercer sur les écoles. — *Belley*, Charvin, 1824, in-18.

JACOTOT. — JOURNAL DE L'ÉMANCIPATION INTELLECTUELLE. — *Louvain*, 1829, in-8°.

DAUNOU (P.-C.-F.). — RAPPORT fait au nom de la commission chargée de l'examen du projet de loi sur l'INSTRUCTION PRIMAIRE. (Chambre des députés, 22 décembre 1831.) — *Paris*, Henry, 1831, in-8°.

GUIZOT. — RAPPORT AU ROI SUR L'EXÉCUTION DE LA LOI DU 28 JUIN 1833. — *Paris*, Imprimerie royale, 1834, in-4°.

LORAIN (P.). — TABLEAU DE L'INSTRUCTION PRIMAIRE EN FRANCE, d'après des documents authentiques et notamment d'après les rapports adressés au Ministre de l'Instruction publique par les 490 inspecteurs chargés de visiter toutes les écoles de France. — *Paris*, Hachette, 1837, in-8°.

VILLEMAIN. — TABLEAU DE L'ÉTAT ACTUEL DE L'INSTRUCTION PRIMAIRE. — *Paris*, Renouard, 1841, in-4°.

SAINT-MARC GIRARDIN. — DE L'INSTRUCTION INTERMÉDIAIRE ET DE SES RAPPORTS AVEC L'INSTRUCTION SECONDAIRE. — *Paris*, Delalain, 1847, in-8°.

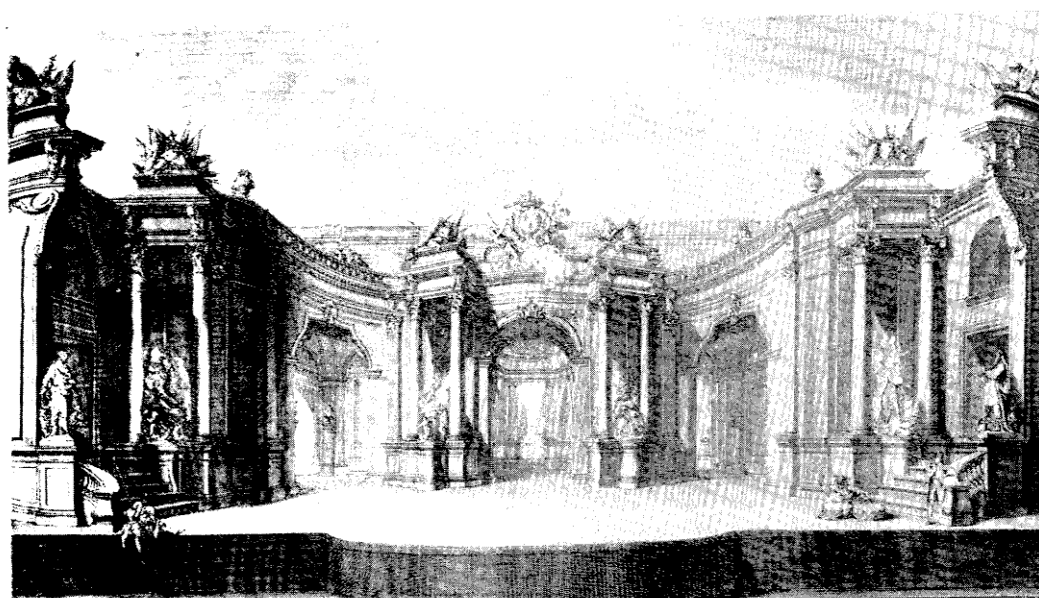
SALVANDY (de). — PROJET DE LOI SUR L'INSTRUCTION PRIMAIRE.... 12 avril 1847. — *Paris*, Henry, in-4°.

SIMON (JULES). — L'INSTRUCTION POPULAIRE EN FRANCE. Débats parlementaires par MM. Carnot, Havin et J. Simon, députés au Corps législatif, avec une introduction historique. — *Paris*, Degorce-Cadot, in-12.

GRÉARD. — LA LÉGISLATION DE L'ENSEIGNEMENT PRIMAIRE EN FRANCE, DE 1789 JUSQU'À NOS JOURS. 6 vol. in-8°.



Armoiries de l'Université d'Angers, d'après une vignette de Jean-Nicolas Papillon (1732).



DESSEIN DE LA DÉCORATION POUR LE FR. JEAN DE CORDON DE LOUIS LE GRAND

à Paris, au mois d'Avril de l'année 1712.

Le Moniteur

II

DOCUMENTS

1^o Enseignement supérieur et secondaire.

TESTAMENT DE RAMUS. (Photographie d'après l'original des Archives nationales.)

Communiqué par M. Valet.

PLAQUE COMMÉMORATIVE DE LA POSE DE LA PREMIÈRE PIERRE DE LA SORBONNE EN 1614.
(Photographie.)

PROCÈS-VERBAL DE LA DÉCOUVERTE DE LA PLAQUE COMMÉMORATIVE DE LA POSE DE LA PREMIÈRE PIERRE DE LA SORBONNE. (Photographie.)

FRONTISPICE DE THÈSE AVEC PORTRAIT DE LOUIS XIV. (Gravure.)

Ministère de l'Instruction publique.

FRONTISPICE DE THÈSE DE DOCTORAT EN DROIT. XVIII^e SIÈCLE. (Gravure.)

Faculté de Droit.

DEUX FRONTISPICES DE THÈSES DE MÉDECINE, XVIII^e SIÈCLE. (Gravure.)

(Faculté de Médecine.)

DEUX FRONTISPICES DE THÈSES DE THÉOLOGIE, XVII^e SIÈCLE. (Gravure.)

(Bibliothèque de l'Université de Paris.)

SEPT AFFICHES DU COLLÈGE DE FRANCE, DE 1721 A 1827.

DEUX AFFICHES DU COLLÈGE DE FRANCE, EN 1793 ET 1818. (Photographie.)

(Collège de France.)

AFFICHES DE LA FACULTÉ DES SCIENCES DE PARIS, 1811, 1830, 1841, 1851, 1857.

(Faculté des Sciences.)

TABLEAU DES FACULTÉS SUPPRIMÉES EN 1815.

DÉLIBÉRATION DU CONSEIL ROYAL AU SUJET DES FACULTÉS A SUPPRIMER EN 1815. (Originaux manuscrits.)

(Ministère de l'Instruction publique.)

AFFICHE DE L'ÉCOLE DES LANGUES ORIENTALES, 1829.

AFFICHE DE L'ÉCOLE DES LANGUES ORIENTALES, 1840.

(École des langues orientales.)

DOUZE DOCUMENTS MANUSCRITS CONCERNANT L'ÉCOLE NORMALE SUPÉRIEURE, notamment des notes de Vacherot sur l'élève Taine.

(École normale supérieure.)

CINQ AFFICHES DE LA FACULTÉ DES LETTRES DE PARIS, 1850, 1860, 1869, 1877, 1888

(Faculté des Lettres.)

DEUX AFFICHES DE L'ÉCOLE DES HAUTES-ÉTUDES, 1869-1886.

(École des Hautes-Études.)

DEUX AFFICHES DE L'ÉCOLE DES CHARTES, 1869-1889.

(École des Chartes.)

SCEAU ET CONTRE-SCEAU DE L'UNIVERSITÉ DE PARIS. (Moulage.)

(Faculté des Lettres.)

HUIT DOCUMENTS CONCERNANT L'UNIVERSITÉ DE DÔLE.

TROIS REPRODUCTIONS DES ANNALES DES RECTEURS.

(Université de Besançon.)

QUATRE DOCUMENTS CONCERNANT LE COLLÈGE DE BERGERAC (XVI^e SIÈCLE).

(Collège de Bergerac.)

DEVOIR DU GRAND DAUPHIN ANNOTÉ PAR BOSSUET.

(Musée pédagogique.)

EXERCICE LITTÉRAIRE (XVIII^e SIÈCLE).

(Collège de La Réole.)

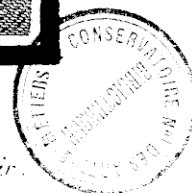


L'adolescence. Age d'etude .

La peine suit tout les Emplois .
L'etude fait verser des larmes .
Cependant il faut dans les lois .

Les arts leglise ou les armes .
Prendre un parti qu'on doit choisir .
Sagement peur d'un repentir .

Se Vend a Paris chez N. Guérard, Graveur rue de Jacques a la Reynne du Clergé proche St Yves. C.P.R.



TROIS LETTRES DE FOURCROY pendant un voyage d'inspection dans le midi de la France, en 1805.

M. Lemonnier.

CARMINA DE SODALITIO (ancien collège Sainte-Barbe).

Collège Rollin.

CIRCULAIRE du Préfet de la Dordogne à ses administrés, pour provoquer une souscription en faveur de l'établissement d'un lycée, à Périgueux (22 germinal an XI).

M. Pollisson.

2° Enseignement primaire.

COPIE MANUSCRITE D'UN RÈGLEMENT POUR LES PETITES ÉCOLES DU DIOCÈSE D'OLORON établi par Mgr Revel, le 12 octobre 1751.

M. Lalanne, instituteur.

EXTRAITS DES REGISTRES DES DÉLIBÉRATIONS DE LA COMMUNAUTÉ DE CHAMPIGNEULLES, province de Lorraine et de Bar, bailliage de Bourmont (de 1784 à 1809). (Copies manuscrites.)

M. Marchal, instituteur.

DOCUMENTS RELATIFS A L'ENSEIGNEMENT PRIMAIRE DANS L'ARRONDISSEMENT DE SAINT-CLAUDE, depuis l'an VIII. (1 registre in-f°, manuscrit.)

M. Delserrière, inspecteur primaire.

NOMINATION D'UN INSTITUTEUR EN 1792.

NOMINATION D'UN INSTITUTEUR EN L'AN XI.

PÉNITENCE PUBLIQUE INFLIGÉE A UN INSTITUTEUR PAR SON CURÉ EN 1829. (Trois copies manuscrites.)

M. Gueniffey, instituteur.

ENGAGEMENT D'INSTITUTEUR DU SIEUR ROLLIN (1825).

RENSEIGNEMENTS SUR LA SITUATION DES ÉCOLES DU CANTON DE BOURMONT (1832). (Deux pièces originales manuscrites.)

M. Bastaille, instituteur.

REGISTRE DES DÉLIBÉRATIONS DU COMITÉ GRATUIT D'INSTRUCTION PRIMAIRE séant à Largentière (1829 à 1850). (Manuscrit.)

M. Camplo, instituteur.

REGISTRE CONTENANT LA CORRESPONDANCE échangée entre les instituteurs d'Hiersac (Charente) et leurs chefs, du 12 janvier 1851 au 13 mai 1862. (Registre in-4°, manuscrit.)

Inspection académique de la Charente.

JOURNAL DE CLASSE D'UN INSTITUTEUR (1865). (Manuscrit.)

M. Arluison, inspecteur primaire.

RÈGLEMENT POUR LA TENUE DES CONFÉRENCES ET PROCÈS-VERBAUX DES CONFÉRENCES DES INSTITUTEURS DU CANTON DE BLETTERANS (DE 1836 A 1844). (Manuscrit.)

Inspection académique du Jura.

REGISTRE DES PROCÈS-VERBAUX DES CONFÉRENCES TENUES ENTRE LES INSTITUTEURS DU CANTON DE LOUÉ (Sarthe), DE 1836 A 1848. (Manuscrit.)

M. Dhommée, instituteur.



Elève du Lycée Impérial

RECUEIL DE DOCUMENTS EXTRAITS DES ARCHIVES DE L'ÉCOLE DE VILLE-EN-BLAISOIS (Marne). (Manuscrit.)

M. Ogerot, instituteur.

COLLECTION DE CIRCULAIRES ET INSTRUCTIONS RELATIVES A L'ENSEIGNEMENT PRIMAIRE. (Vingt-deux pièces dont deux copies manuscrites.) (*M. Duchesne, instituteur.*)

HISTOIRE DE L'ENSEIGNEMENT PRIMAIRE A LUCHEUX PENDANT UN SIÈCLE. (Manuscrit.)

M. Hémeury, instituteur.

NOTICE SUR L'INSTRUCTION PRIMAIRE A AVIREY-LINGEY, DE 1650 A 1860. (Manuscrit.)

NOTICE HISTORIQUE SUR LA SITUATION DE L'ENSEIGNEMENT PRIMAIRE A BRAGELOGNE, DE 1842 A 1872. (Manuscrit.)

M. l'inspecteur primaire, à Langres.

LA COMMUNE ET LES ÉCOLES DE LA BAZOGE (Sarthe), DE 1800 A 1900. (Manuscrit.) *M. Chevalier, instituteur.*

MONOGRAPHIE DE L'INSTRUCTION PUBLIQUE A TRANS (Var), DE 1537 A 1899. (Manuscrit.)

M. Martin, instituteur.

NOTICE SUR L'ENSEIGNEMENT PRIMAIRE A BOULOGNE-SUR-MER, DE 1555 A L'AN III. (Manuscrit.)

M. Rebergue, instituteur.

L'INSTRUCTION PRIMAIRE EN GUYENNE AVANT 1789. (Manuscrit.)

M. Darqué, professeur d'école primaire supérieure.

MONOGRAPHIE DE L'ENSEIGNEMENT PRIMAIRE A JAMETZ (Meuse). (Manuscrit.)

M. Duchesne, instituteur.

L'INSTRUCTION PRIMAIRE ET LES ÉCOLES PRIMAIRES A LIMOGES. (Manuscrit.)

M. Gourdon, inspecteur primaire.

STATISTIQUES ET NOTES RELATIVES A L'INSTRUCTION PRIMAIRE DANS LE DÉPARTEMENT DE LA CHARENTE-INFÉRIEURE PENDANT LE XIX^e SIÈCLE. (Manuscrit.)

M. Babinot, secrétaire d'inspection académique.

L'ÉCOLE ET LE MAÎTRE D'ÉCOLE DANS LE PAYS MONTMÉDIEN AVANT 1789. (Manuscrit.)

M. Houzelle, instituteur.

HISTORIQUE DE L'ÉCOLE DE GARÇONS DE BELLOYSER-SOMME. (Manuscrit.)

(M. Canel, instituteur.)

MONOGRAPHIE SCOLAIRE DE LA COMMUNE DE LIMANS (Basses-Alpes). (Manuscrit.)

M. Gay, instituteur.

MONOGRAPHIE DE L'ÉCOLE DU FAUBOURG DE PARIS, A ROANNE. (Manuscrit.)

(M. Crozon, instituteur.)

HISTOIRE DE L'ENSEIGNEMENT DANS LA COMMUNE DE MORTAGNE. (Manuscrit.)

M. Legois, instituteur.

MONOGRAPHIE DES ÉCOLES DE VILLERS-BOCAGE (Somme), de 1688 à 1899. (Manuscrit.)

M. Amand, instituteur.

MONOGRAPHIE DES ÉCOLES DE COULANS (Sarthe). (Manuscrit.)

M. Jardin, instituteur.

HISTOIRE DE L'ENSEIGNEMENT PRIMAIRE A ARLES, DU XIII^e SIÈCLE A 1870. (2 vol. manuscrits.)

MONOGRAPHIES DES ÉCOLES DE GARÇONS. — MONOGRAPHIES DES ÉCOLES DE FILLES, A ARLES. (2 vol. manuscrits.)

M. Taillefer, inspecteur primaire.

NOTES RELATIVES A L'HISTOIRE DE L'INSTRUCTION DANS LA COMMUNE DE GRAULHET (Tarn), de 1758 à nos jours. Brochure in-8°. Castres, 1897.

M. Chaynes, instituteur.

LES ÉCOLES D'UN VILLAGE TOULOIS AU COMMENCEMENT DU XVIII^e SIÈCLE. 1 vol. in-18. Paris, Nancy, 1893.

(M. l'abbé F.-J. Demange.)

L'INSTRUCTION PRIMAIRE DANS LE GERS PENDANT LA PÉRIODE RÉVOLUTIONNAIRE. Brochure in-12. Auch, 1899.

M. Bréguil, instituteur.



Élève du Lycée Charlemagne.

L'INSTRUCTION PUBLIQUE DANS LA HAUTE-GARONNE (1798-1806). Brochure in-8°. *Toulouse*, 1891.

(*M. Adher, instituteur.*)

L'INSTRUCTION PUBLIQUE DANS LA RÉGION DE TOULON, DEPUIS LE MOYEN AGE. 1 vol. in-8°. *Toulon*, 1895.

(*M. Bourilly, inspecteur primaire.*)

L'ÉCOLE PRIMAIRE DANS LES BASSES-ALPES, DEPUIS LA RÉVOLUTION JUSQU'À NOS JOURS. 1 vol. in-8°. *Digne*, 1900.

(*M. Dauthuille, inspecteur d'académie.*)

Outre ces pièces imprimées ou manuscrites, intéressant l'histoire de l'enseignement primaire, on avait formé une collection d'anciens cahiers d'écoliers. De 1830 à 1870, on avait réuni une série de spécimens qui pouvaient, année par année, donner une idée des travaux qui se faisaient dans les écoles élémentaires. Le détail de cette collection occuperait trop de place; mais, dans cette catégorie de documents, il faut au moins signaler ceux qui, par leur ancienneté, présentent le plus d'intérêt.

COLLECTION DE CAHIERS D'ARITHMÉTIQUE, 1659, 1741, 1748, 1785, 1788, 1815, 1819, 1822, 1827, 1828.

(*M. Dauthuille, inspecteur d'académie.*)

CAHIER DE DEVOIRS DIVERS, 1810.

(*M. Cotton, instituteur.*)

DEVOIRS D'UN ÉLÈVE DE L'ÉCOLE DE VALENSOLE (1821).

(*M. Dauthuille, inspecteur d'académie.*)

ALBUM DE TRAVAUX À L'AIGUILLE (Ecole de filles de la Halle aux Draps, à Oloron). exécutés en 1821.

(*M. Grabot, instituteur.*)



Jeton relatif à la reconstruction de la Sorbonne,
par Richelieu.

(*Collection H. Sarriaux.*)

III

PORTRAITS

- RAMUS. (Photographie d'après un bois du seizième siècle.)
- RABELAIS. (Gravé par Desroches.)
- CALVIN. (Gravé par Fischer.)
- MONTAIGNE. (Photographie d'après un bois du seizième siècle.)
- ANTOINE LE MAISTRE. (Gravé par Habert.)
- LA FONTAINE. (Gravé par Audoin, d'après la peinture de H. Rigault.)
- NICOLE. (Gravé par Dupin.)
- BOSSUET. (Gravé par Drevet, d'après la peinture de P. Rigault.)
- FÉNELON. (Gravé par B. Audran.)
- M^{me} DE MAINTENON. (Dessiné et gravé par Saint-Aubin.)
- CLAUDE FLEURY. (Gravé par Sornique, d'après la peinture de Rousset.)
- J.-B. DE LA SALLE. (Gravé par Desroches.)
- ROLLIN. (Gravé par Dupuis, d'après la peinture de Fontaine.)
- LA CHALOTAIS. (Gravé par Queverdo.)
- M^{me} DE BEAUMONT. (Gravé par Delvaux.)
- J.-J. ROUSSEAU. (Gravé par Pallet.)
- L'ABBÉ DE L'ÉPÉE. (Gravé d'après un dessin de N.-H. Jacob.)
- DIDEROT. (Gravé par Dupin, d'après la peinture de Greuze.)
- CONDILLAC. (Gravure en couleur d'Alix, d'après la peinture de Baldrighi.)
- M^{me} D'EPINAY. (Ancienne gravure.)

TURGOT. (Gravé d'après la peinture de C. Vanloo.)

BERNARDIN DE SAINT-PIERRE. (Gravé par Laffite.)

L'ABBÉ SICARD. (Gravé par Gaucher.)



HIPPOLYTE CARNOT
par Boilly, en 1813, en uniforme des élèves du lycée Bonaparte.

CONDORCET. (Gravé par Saint-Aubin, d'après un tableau de Lemort.)

M^{me} DE GENLIS. (Gravé par Lignon, d'après la peinture de Chéradame.)

M^{mo} CAMPAN. (Gravé par Delvaux.)

MIRABEAU. (Dessiné et gravé par Bréa.)

L'ABBÉ GRÉGOIRE. (Gravé par Gautier, d'après le dessin de Bonneville.)

LAZARE CARNOT. (Gravé par Gaétan Dupont.)

TALLEYRAND. (Gravé par Jouassin.)

LEPELLETIER-SAINT-FARGEAU. (Gravé par Sandoz, d'après le dessin de Bonneville.)



M. CAMPAN
surintendante de la Maison d'Écouen 1803-1817.



LAKANAL. (Peinture.)

Peint par le lycée Lakanal.

CHAPTAL. (Ancienne gravure.)

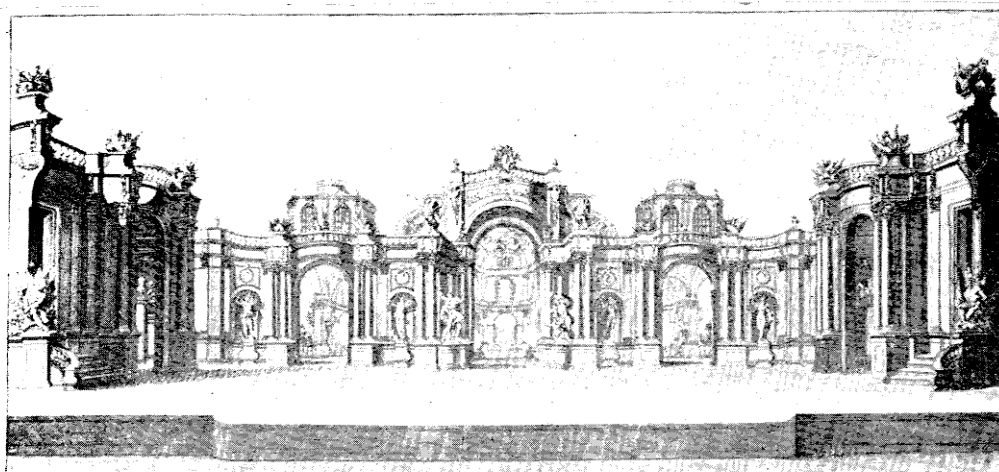
BERQUIN. (Photographie d'après une ancienne gravure.)

BOUTILLY. (Photographie d'après une ancienne gravure.)

NAPOLÉON I^{er}.

MARTIN (le major général). (Photographie d'après une ancienne gravure.)
GUIZOT. (Gravure héliographique de Baudran et de la Blanchère, d'après un cliché de Nadar.)
M^{me} GUIZOT. (Lithographie de Thierry frères.)
JACOTOT. (Lithographie.)
AUGUSTE COMTE. (Lithographie.)
DUPANLOUP. (Lithographie.)
MICHELET. (Lithographie Lemer cier.)
QUINET. (Lithographie Lemer cier.)
M^{me} ELISA LEMONNIER. (Lithographie.)
CARNOT (Hippolyte). (Lithographie.)
DURUY (VICTOR). (Photographie communiquée par M^{me} Duruy.)
RENAN. (Photographie communiquée par M. Psichari.)
JULES SIMON. (Photographie communiquée par M. C. Simon.)
JULES FERRY. (Photographie d'après la peinture de Bonnat.)
PÉCAUT (FÉLIX). (Photographie communiquée par M. Pécaut fils) (1).

(1) Sauf mention contraire, les portraits ci-dessus ont été acquis par le Ministère de l'Instruction publique.



PROJET POUR LA FAÇADE DE LA SORBONNE, fait par un artiste italien en 1553.
(Chalcographie du Louvre.)



TOMBEAU DE RICHELIEU DANS L'ÉGLISE DE LA SORBONNE, dix-septième siècle. (Gravure.)

IV

PLANS & VUES

PROJET POUR LA FAÇADE DE LA SORBONNE, fait par un artiste italien en 1553.
(Chalcographie du Louvre.)

TOMBEAU DE RICHELIEU DANS L'ÉGLISE DE LA SORBONNE, dix-septième siècle. (Gravure.)

PORTAIL ET ÉGLISE DE LA SORBONNE. (Deux gravures du dix-septième siècle.)

VUE ET PERSPECTIVE DE LA CHAPELLE ET MAISON DE SORBONNE. (Trois gravures par
I. Silvestre, dix-septième siècle.) *Communiqué par la Faculté des lettres de Paris.*

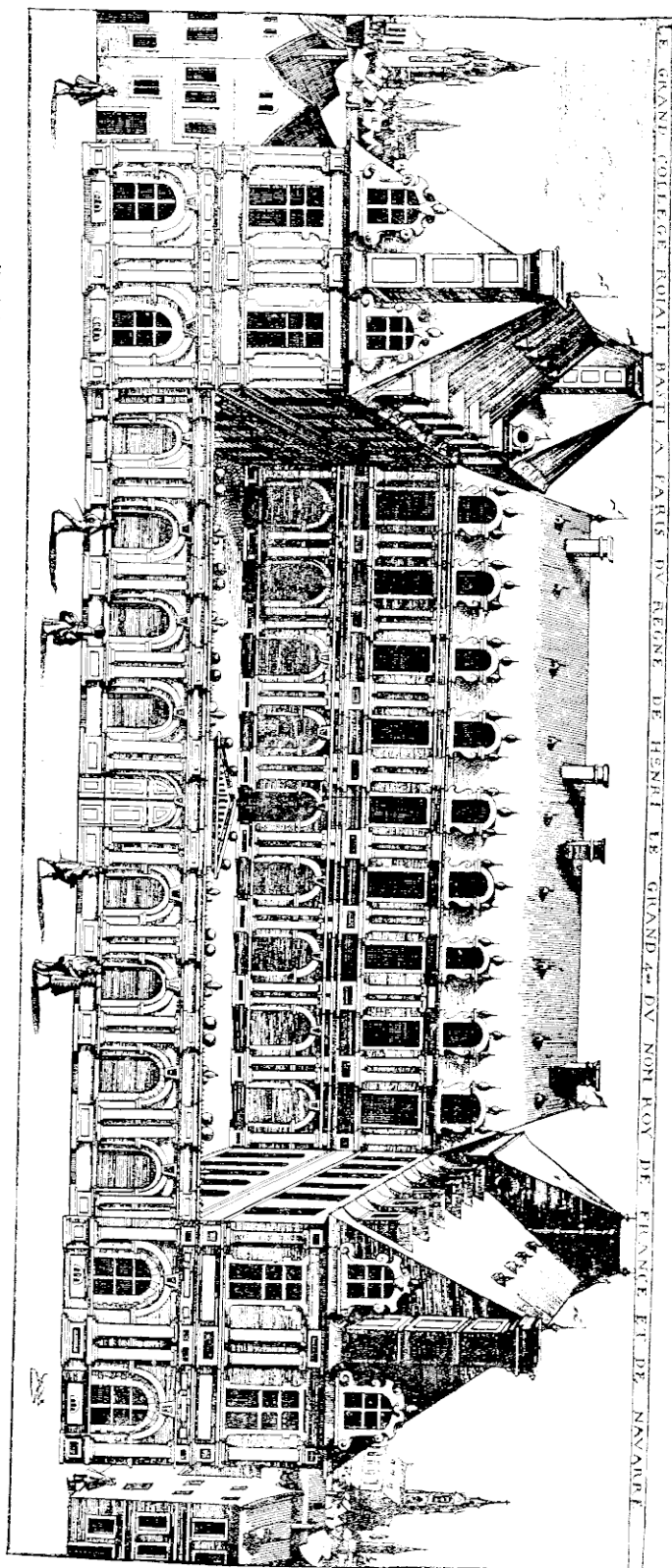
BÂTIMENTS ET ÉGLISE DE LA SORBONNE. Trois vues au dix-huitième siècle. (Gravures.)

PLAN DE LA SORBONNE, dressé par Vaudoyer, en 1817. Photographie d'après l'original du Cabinet des estampes.

UNE SALLE DE L'ANCIENNE BIBLIOTHÈQUE DE L'UNIVERSITÉ, vers 1889. Photographie.

- UN ALBUM DE TRENTE PHOTOGRAPHIES représentant les différentes parties de l'ancienne Sorbonne avant les démolitions de 1880-1889. (Photographies faites par M. Munier-Chalmas, professeur à la Faculté des sciences.)
- CINQ VUES DE L'OBSERVATOIRE DE PARIS (dix-huitième siècle): plans et élévation. (Gravure.)
- ANCIENNE CHAPELLE DU COLLÈGE DE FRANCE. (Photographie.)
- FRANÇOIS I^{er} INSTITUANT LE COLLÈGE DE FRANCE, d'après le tableau de Lethière. (Photographie.)
- DELLILLE SUR SON LIT DE MORT, d'après le tableau de Ponce-Camus, qui se trouve dans une des salles du Collège de France. (Photographie.)
- PROJET POUR LA CONSTRUCTION DES BATIMENTS DU COLLÈGE DE FRANCE, au début du dix-huitième siècle. (Gravure.)
- VUE DU COLLÈGE DE FRANCE, au commencement du dix-neuvième siècle. (Gravure.)
- VUE DU COLLÈGE DES TROIS-EVÊQUES, au dix-huitième siècle. (Photographie d'après l'original du Cabinet des estampes.)
- GRAND THÉÂTRE DES ARTS OU TEMPLE D'APOLLON, avec une colonne triomphale dédiée au commerce, aux sciences, aux arts et aux vertus républicaines (projet de Belanger, fin du dix-huitième siècle). (Photographie d'après l'original du Cabinet des estampes.)
- PROJET POUR L'AGRANDISSEMENT DE LA BIBLIOTHÈQUE DU ROI, dressé par Boullée, fin du dix-huitième siècle. (Photographie d'après l'original du Cabinet des estampes.)
- PROJET D'UN BATIMENT POUR CONTENIR LES ACADÉMIES. Plan, coupe et élévation. Dressé par Peyre, fin du dix-huitième siècle. (Photographie d'après l'original du Cabinet des estampes.)
- PLAN DU QUARTIER SAINTE-GENEVIÈVE, en 1757. (Chalcographie du Louvre.)
- VUE DES BATIMENTS DE L'ANCIEN LYCÉE LOUIS-LE-GRAND, à l'époque où l'Ecole normale supérieure y fut provisoirement installée, au début du dix-neuvième siècle. (Photographie.)
- PROJET DE TRANSFORMATION DE L'ÉGLISE DE LA SORBONNE EN ÉCOLE NORMALE (1800), plans et coupes. (Trois photographies. Cabinet des estampes.)
- ANCIENNE SALLE DES COURS DE L'ÉCOLE DES CHARTES, rue des Archives. (Gravure.)
- ANCIENNE ÉCOLE DE CHIRURGIE, rue de l'Hôtel Colbert.
- VUE DES ANCIENNES ÉCOLES DE MÉDECINE. (Cinq gravures.)

Collection Hartmann.



Projet pour la construction du Collège royal, dressé par ordre de Henri IV, par Claude de Chastillon,
d'après le recueil de cet artiste: *la Topographie française* (pl. 8).
(*Collection du Collège de France*.)

ECOLE DE CHIRURGIE CONSTRUITE PAR GONDOIN (1778-1782). Plan et élévation. (Gravure.)
(Communiqué par la Faculté de médecine.)

LE MUSÉE D'ANATOMIE DE L'ECOLE DE MÉDECINE, vers 1850. (Gravure.)
(Communiqué par la Faculté de médecine.)

UNE SOUTENANCE DE THÈSE A LA FACULTÉ DE MÉDECINE, vers 1850. (Gravure.)

TROIS VUES DU JARDIN DU ROI (Muséum d'histoire naturelle), à la fin du dix-huitième siècle. (Gravure.)

VUES DU JARDIN DU ROI, au dix-huitième siècle et au commencement du dix-neuvième. (Photographies.)

REPRÉSENTATION EMBLÉMATIQUE DE L'UNIVERSITÉ DE DÔLE (1559).
(Communiqué par l'Université de Besançon.)

VUE DU JARDIN BOTANIQUE DE MONTPELLIER (1593).
(Communiqué par l'Université de Montpellier.)

VUE DE L'HÔTEL D'ASSÉZAT (Sociétés savantes).
(Communiqué par l'Université de Toulouse.)

PLAN DU LYCÉUM DE CAEN, au dix-huitième siècle.
(Communiqué par l'Université de Caen.)

DEUX VUES DE LA MAISON DES JÉSUITES DE LA RUE SAINT-ANTOINE (aujourd'hui lycée Charlemagne). (Gravures du dix-septième siècle.)

VUE DU COLLÈGE DES QUATRE-NATIONS, dix-septième siècle. (Chalcographie du Louvre.)

LE QUARTIER LATIN (fragment du plan Turgot de 1739). (Chalcographie du Louvre.)

PLAN DE LA SALLE DE DISTRIBUTION DE PRIX DU CONCOURS GÉNÉRAL, au dix-huitième siècle.
(Gravure.) (Communiqué par M. le recteur de l'Académie de Paris.)

VUE DE L'ANCIENNE BIBLIOTHÈQUE DE L'ABBAYE SAINTE-GENEVIÈVE (aujourd'hui lycée Henri IV). (Gravure.)

VUES DES ANCIENS COLLÈGES DE PARIS, au dix-huitième siècle : Harcourt, Boncourt, Navarre, etc. (Quatorze gravures.) (Collection Hartmann.)

VUES DU COLLÈGE DES CAPUCINS (auj. lycée Condorcet), à la fin du dix-huitième siècle.
(Quatre gravures.)

LE COLLÈGE SAINTE-BARBE en 1800. (Peinture.)
(Communiqué par le Collège Sainte-Barbe.)

VUE DE L'ANCIEN COLLÈGE DE CLUNY. (Photographie. Cabinet des estampes.)

HÔTEL DE CLUNY, en 1829. (Photographie. Cabinet des estampes.)

TROIS VUES PHOTOGRAPHIQUES DE L'ANCIEN LYCÉE LOUIS-LE-GRAND.

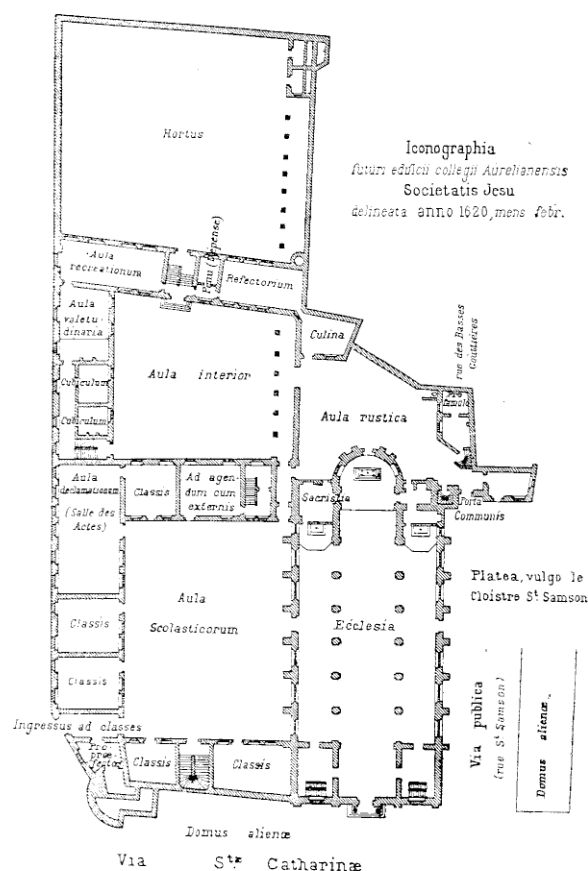
DÉCORATION ÉLEVÉE POUR UNE FÊTE CÉLÉBRÉE AU COLLÈGE LOUIS-LE-GRAND, en 1759.

Gravure.

PLAN DU LYCÉE LOUIS-LE-GRAND, vers 1804.

PLAN DU QUARTIER DU LYCÉE LOUIS-LE-GRAND, vers 1810.

PREMIER DES PLANS DRESSÉS POUR LE COLLÈGE D'ORLÉANS EN 1620
par le Frère Jésuite Martellange, Etienne, (né à Lyon en 1568, mort en 1641)
Extrait d'un recueil précieux intitulé *Piante di diverse fabriche* en 5 vol. la 1^{re}.
Ces plans sont conservés de la Bibliothèque Nationale Hd 4 à Hd 4 d) Ce plan est dans le 2^e vol.
l'original porte le N° 160, a 1^{re} 83 de haut sur 0^m 17 de large.



SIX PHOTOGRAPHIES DE L'ANCIEN LYCÉE LOUIS-LE-GRAND.

(Communiqué par M. Poullain.)

VUE DE L'ANCIEN LYCÉE LOUIS-LE-GRAND. (Lithographie.)

LE LYCÉE LOUIS-LE-GRAND, au moment des démolitions, en 1880. (Dessiné et gravé par M. Sévrette, professeur au lycée.)

DEUX VUES DE L'ABBAYE DE SAINTE-GENEVIÈVE (aujourd'hui lycée Henri IV), au dix-septième et au dix-huitième siècle. Gravures.)

VUE DE LA TOUR CLOVIS ET DU COLLÈGE HENRI IV, vers 1835. (Lithographie.)

VUE D'ENSEMBLE DES BATIMENTS DU COLLÈGE SAINTE-BARBE, vers le milieu du dix-neuvième siècle. (Gravure.)

VUE DE LA RUE DES GRÈS, en 1863. (Photographie. Cabinet des estampes.)

VUE DES DÉMOLITIONS POUR LE PERCEMENT DE LA RUE DES ÉCOLES, en 1866. (Photographie. Cabinet des estampes.)

VUES DE DIVERS LYCÉES ET COLLÈGES : Poitiers, Limoges, Langres, etc. (Photographies.)

VUE DES PARTIES ANCIENNES DU LYCÉE DE CAHORS. (Photographie.)

VUE DE LA SALLE AMPÈRE (lycée de Bourg). (Photographie.)

PLAN DU COLLÈGE D'ORLÉANS, vers 1620. (Photographie.)

CINQ VUES DE DIVERS LYCÉES : Tours, La Rochelle, Toulouse, etc. (Photographies.)

COSTUMES UNIVERSITAIRES VERS 1810



Grand maître de l'Université.



Chancelier et trésorier de l'Université.



Conseillers titulaires et inspecteurs généraux.



Doyen et professeur des facultés.

V

COSTUMES

COSTUMES DE L'UNIVERSITÉ DE PARIS, seizième siècle. (Photographies. Cabinet des estampes.)

LA MARTINIÈRE, professeur à la Faculté de médecine de Paris (dix-huitième siècle), buste par J.-B. Lemoyne. (Photographie.)

LA PEYRONIE, professeur à la Faculté de médecine de Paris (dix-huitième siècle), buste par J.-B. Lemoyne. (Photographie.)

ANTOINE FERREIN, professeur à la Faculté de médecine de Paris (dix-huitième siècle), buste par Pigalle. (Photographie.)

COSTUMES PROPOSÉS POUR L'ÉCOLE DE MÉDECINE, en 1794. (Deux dessins par Charles Lemonnier.)

COSTUMES DES MEMBRES DE L'UNIVERSITÉ VERS 1810 : grand maître, recteur, doyen, professeur, inspecteur général, massiers, etc. (Onze photographies. Cabinet des estampes.)

DEUX PORTRAITS DE RECTEURS en costume (dix-huitième siècle).

Communiqué par l'Université de Besançon.

PORTRAIT DE DE WAILLY, proviseur, en costume, vers 1835. (Gravure.)

COSTUMES DE LYCÉENS VERS 1810. (Photographies. Cabinet des estampes.)

PORTRAIT DE DROUX DE LHUYS, élève du COLLÈGE LOUIS-LE-GRAND, en uniforme, 1823. (Peinture.)

Jeux différents des plus ieunes.



Jeunes enfans grandelets tant soit peu,
Sont amusez tousiours à quelque ieu,
Les vns s'en vont pour les papillons prendre:
Autres, au vent courent le moulinet,
Autres aussi d'un maintien sotinet, ij.
Contre le mur vont les mousches attendre.

VI

SCÈNES DE LA VIE DES MAÎTRES ET DES ÉCOLIERS

NEUF REPRODUCTIONS PHOTOGRAPHIQUES DE PIÈCES ANTÉRIEURES AU SEIZIÈME SIÈCLE :

Frontispice du *Cato Moralissimus*, représentant une école (1486).

Frontispice du *Cato Moralisatus*, représentant un maître en chaire (1497).

Bois de la *Margarita Philosophica* 1496 , etc.

SEPT REPRODUCTIONS PHOTOGRAPHIQUES DE BOIS DU SEIZIÈME SIÈCLE :

Une école par Breughel le Vieux.

Allégorie de l'Enseignement par Floris.

Allégorie de l'Enseignement par Martin de Vos.

Un magister et ses élèves (fragment de la *Tempérance*), par Breughel le Vieux.

Écolier fouetté, gravé par Albertus 1578 , etc.

CINQ REPRODUCTIONS PHOTOGRAPHIQUES DE BOIS DU SEIZIÈME SIÈCLE :

Une école (Heures de la Vierge, 1522).

Un maître en chaire, 1528.

Un maître d'école recevant des cadeaux, 1524.

Un maître et trois élèves, 1504.

Une classe, par Albert Durer.

Aux barres, couppe teste, & autres ieux.



Ils sautoient tous, en criant coupe teste,
L'un par sus l'autre, est-ce pas ieux honneste:
Iouent aussi afin d'eux eschauffer:

Communément à qui retiendra fer,
Et fort souuent aux barres en Esle,
Trotant, courant, d'un & d'autre costé. vj.

DIX-HUIT REPRODUCTIONS PHOTOGRAPHIQUES D'UNE SÉRIE DE BOIS DU SEIZIÈME SIÈCLE, représentant des jeux d'écoliers (avec légendes versifiées en sixains).

UNE ÉCOLE DE CAMPAGNE, seizième siècle. (Ancienne estampe d'après Breughel le Vieux.)

QUATRE REPRODUCTIONS PHOTOGRAPHIQUES D'ESTAMPES DU DIX-SEPTIÈME SIÈCLE :

Un écolier dans les Moralités de Guérard.

Un écolier (gravure de Michel Lasne).

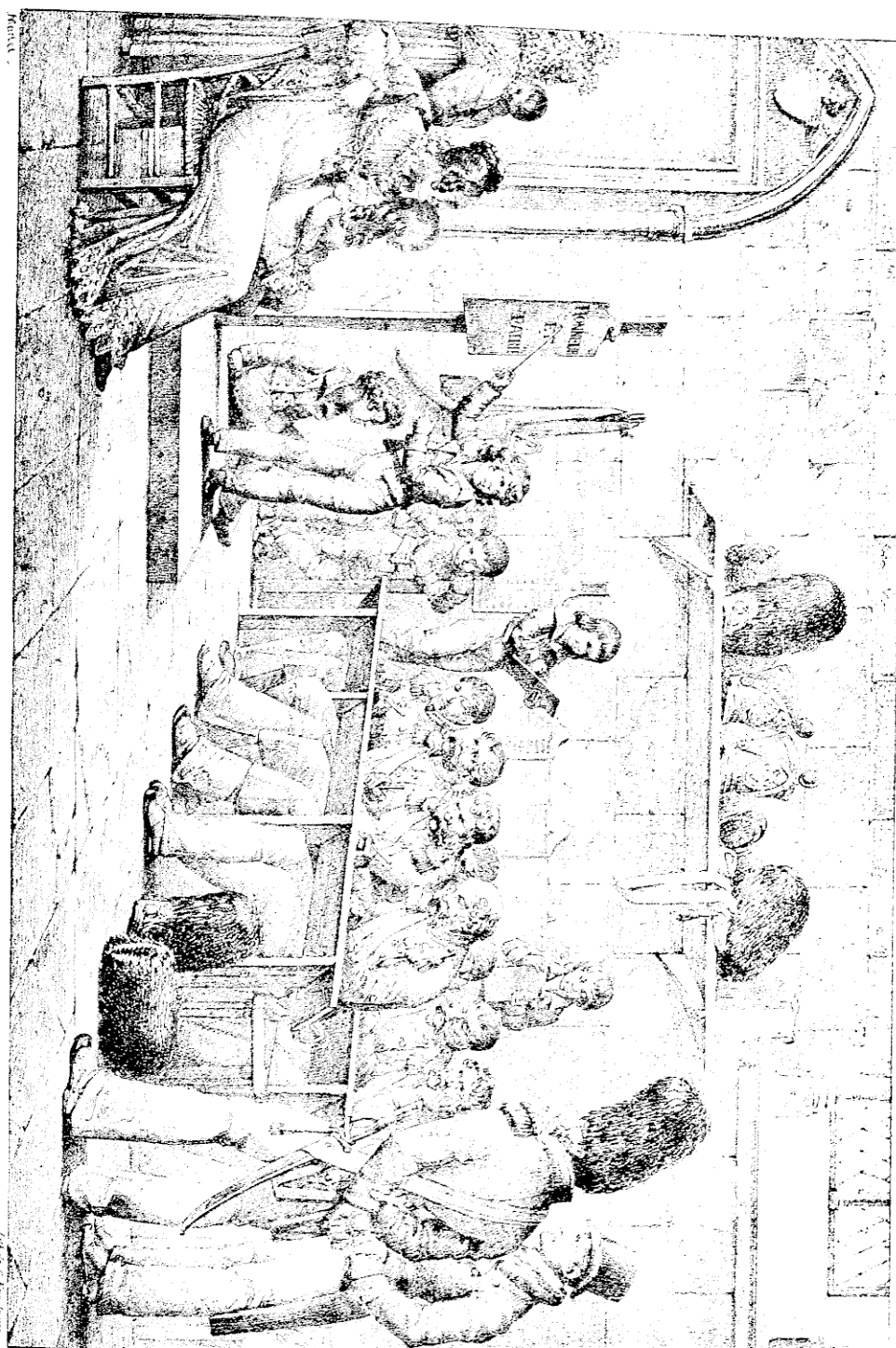
La maîtresse d'école (d'après la peinture de G. Netscher).

Un magister en costume (frontispice des proverbes de Laignet).

SIX REPRODUCTIONS PHOTOGRAPHIQUES D'ESTAMPES DU DIX-SEPTIÈME SIÈCLE :

Maître d'école taillant sa plume (eau-forte de Rembrandt).

L'Ecole (d'après le tableau de Van Ostade).



École d'Enseignement mutuel à Paris.
Les enfants de 10 à 15 ans apprennent à lire et à écrire d'eux-mêmes.
(Collection F. Carnot.)

Jeux d'enfants (gravure de Jacob Cats, 1664).

Maitre d'école (eau-forte de Rembrandt), etc.

UNE ÉCOLE DE GARÇONS, par Abraham Bosse. (Gravure ancienne.)

UNE ÉCOLE DE FILLES, par Abraham Bosse. (Gravure ancienne.)

L'ÉDUCATION. (Gravé par Igouet, d'après la peinture de Villebois.)

L'ÉCOLE CHAMPÊTRE. (Gravé par Daullé, d'après la peinture de Lenain.)

ÉCOLE DE VILLAGE. (Gravé par Schuster, d'après la peinture de Chodowicki.)

UNE ÉCOLE. (Photographie d'après un dessin de François Boucher.)

LA LEÇON DE LECTURE. (Photographie d'après un dessin de François Boucher.)

L'ENFANCE. (Gravé par Moyreau, d'après la peinture de Raoux.)

ÉDUCATION SÈCHE ET REBUTANTE. (Gravé par Desplace, d'après la peinture de Ch. Coypel.)

LES JEUX DES PETITS POLISSONS DE PARIS. (Suite de six estampes de Saint-Aubin.)

LA MAÎTRESSE D'ÉCOLE. (Gravé par Lépicié, d'après la peinture de Chardin.)

LA MAÎTRESSE D'ÉCOLE. (Photographie d'après la gravure de Wille fils.)

L'ÉCOLE DE GARÇONS. (Ancienne gravure, d'après la peinture de Mercier.)

LE MAÎTRE D'ÉCOLE. (Gravure de J.-J. de Boissieu.)

L'ÉCOLE DE GARÇONS. (Gravure ancienne, d'après la peinture d'Eisen.)

L'ÉCOLE DE FILLES. (Gravure ancienne, d'après la peinture d'Eisen.)

LES SEVREUSES. (Gravure ancienne, d'après la peinture de Greuze.)

L'ÉCOLE EN DÉSORDRE. (Estampe en couleur de Debucourt.)

LA RÉCRÉATION DE L'ÉCOLE DE FILLES. (Estampe en couleur de Debucourt.)

QUATRE REPRODUCTIONS PHOTOGRAPHIQUES D'ESTAMPES DU DIX-NEUVIÈME SIÈCLE :

Bataille d'écoliers (d'après Lenfant de Metz).

Ecolières au catéchisme (d'après Lenfant de Metz).

Ecoliers lisant (d'après Lenfant de Metz).

Maitresse d'école (d'après A. Legrand).

MAÎTRESSE D'ÉCOLE DE VILLAGE. (Gravure d'après la peinture de Westall.)

UNE ÉCOLE DE VILLAGE. (Gravure de Fleischmann.)

L'ÉCOLE MUTUELLE. (Lithographie de H. Lecomte.)

L'ENTRÉE A L'ÉCOLE. (Gravé d'après la peinture de Stothard.)

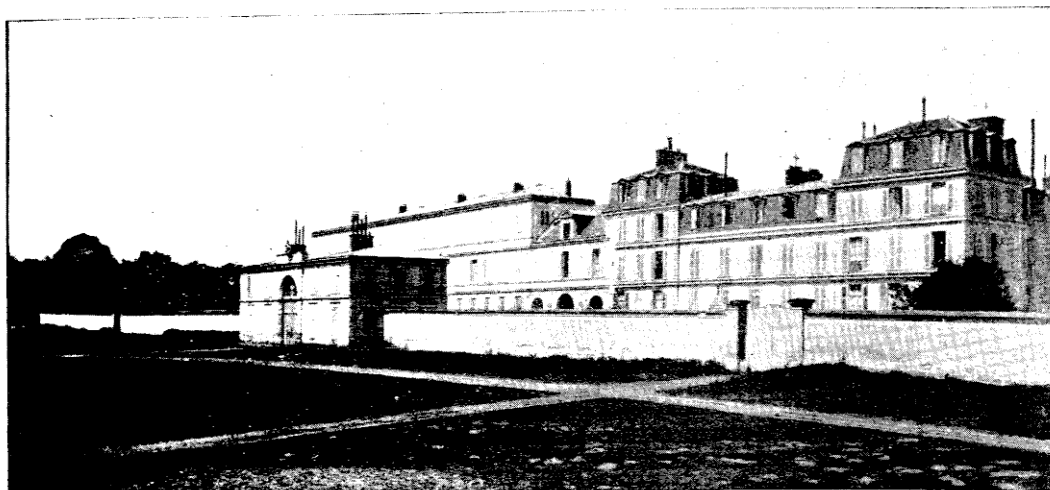
LA SORTIE DE L'ÉCOLE. (Dessiné par Stothard.)

CINQ LITHOGRAPHIES DE RAFFET (écoles et écoliers).

DENYS LE TYRAN, en maître d'école. (Lithographie de Daumier.)

TROIS LITHOGRAPHIES DE H. BELLANGÉ (écoliers et écolières).

DIX-HUIT LITHOGRAPHIES DE CHARLET (maîtres d'école et écoliers).

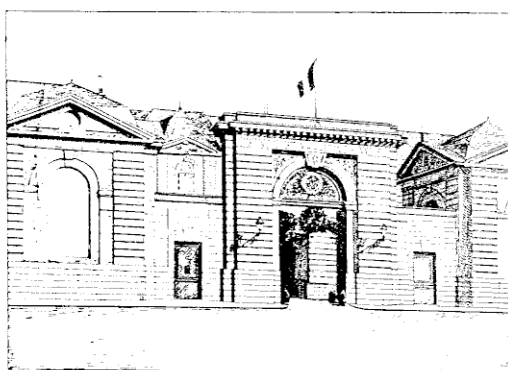


Château des Loges (vu de l'extérieur) (1).

EXPOSITION CENTENNALE

DES

MAISONS D'ÉDUCATION DE LA LÉGION D'HONNEUR



L'entrée de la Maison de Saint-Denis.

L'Exposition centennale des Maisons de la Légion d'honneur comprend :

Cette Exposition est d'autant plus intéressante que les Maisons de la Légion d'honneur sont les seuls établissements d'enseignement secondaire de filles, organisés depuis le commencement du siècle.

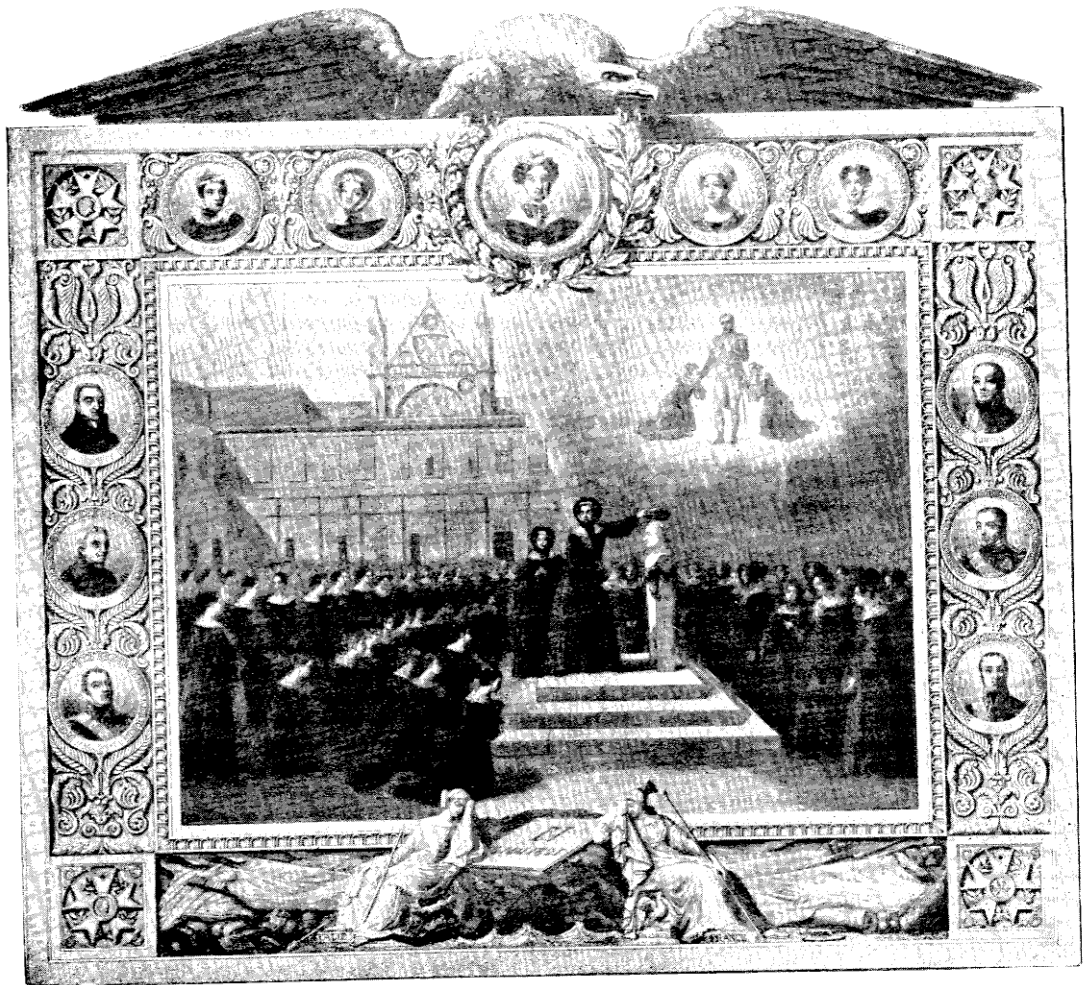
M^{me} Campan, nommée en 1807 directrice de la Maison d'Écouen, y mit en vigueur les programmes et règlements de son pensionnat de Saint-Germain, fondé en 1797.

1. Cette gravure et les suivantes sont extraites du livre de la *Légion d'honneur*, par L. Bonneville et Marsanzy. Nous prions M. Laurens d'agréer l'expression de nos remerciements, pour l'obligeance avec laquelle il a bien voulu nous autoriser à les reproduire.

Livres : *Cahiers d'une élève de Saint-Denis*, cours d'études publié en 1826, par M^{me} Lèbe-Gigun, directrice des études à Saint-Denis.

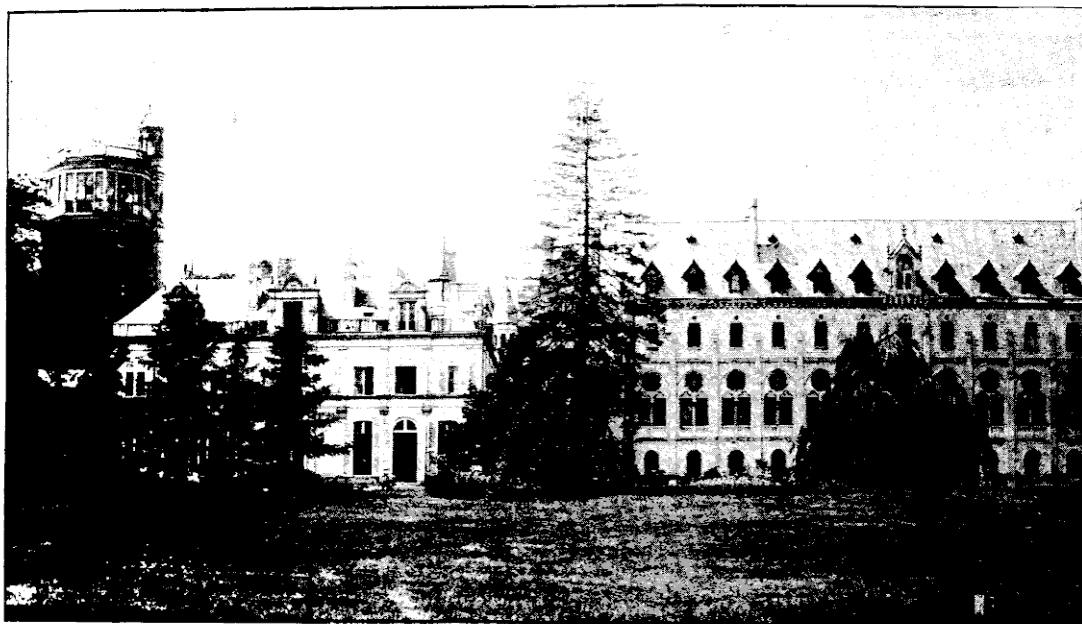
Programmes des études : lettre de Napoléon de 1807 ; programmes de 1811, 1826, 1853, 1884, 1890.

Palmarès des distributions de prix, 1881 à 1900.

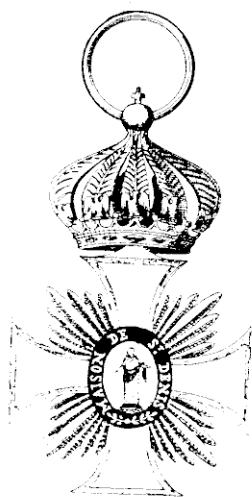


Apothéose de Napoléon, fondateur des Maisons d'éducation de la Légion d'honneur.

Documents. — Correspondance de M^{me} Campan, environ 300 lettres.
Sauf-conduit donné en 1814 par les Russes, pour la Maison d'Ecouen.
Décret de nomination de M^{me} Dubouzet, première surintendante.
Engagement et serment des Dames, 1814.
Décision de 1828, concernant le service des surveillantes.
Carte de satisfaction, en 1809.
Notes données aux Dames de Saint-Denis, 1816.



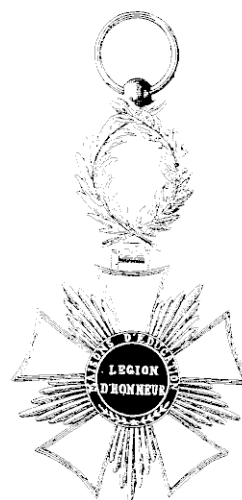
Facade de la Maison de Saint-Denis (côté du parc).



Ancienne croix des Dames de la Légion d'honneur.



M^{me} la baronne DUBOUZET, surintendante de Saint-Denis (1810-1816).



Croix actuelle des Dames de la Légion d'honneur.



Portraits. — Portraits des surintendantes :

M^{me} Campan, M^{me} du Bouzet, M^{me} du Quengo, M^{me} de Bourgoing, M^{me} Dan-
nery, M^{me} Daumesnil, M^{me} Le Ray.

Portrait de M^{me} de Lézeau, première supérieure générale de la Congrégation
de la Mère de Dieu.



M^{me} Amélie LE RAY, surintendante (1870-1888).

Plans. — Ancienne rue de Saint-Denis (gravure en couleurs).
Plan de l'abbaye de Saint-Denis.

Vues de la Maison de Saint-Denis, de la Maison d'Ecouen et de la Maison des Loges.

Vue du château d'Ecouen.

Vue de l'entrée de la Maison des Loges.

Costumes. — Costumes des élèves en 1808, en 1821, en 1880 et actuellement.

Ceintures des élèves, 1809 et 1890.

Décoration des Dames, 1857 et 1881.

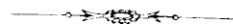


Médaille commémorative de la création des Maisons
de la Légion d'honneur.

TABLE DES MATIÈRES



Introduction.	7
I. — Livres.	
1 ^{re} Généralités relatives à l'enseignement, à l'éducation, à l'organisation de l'instruction publique.	11
2 ^{re} Enseignement supérieur et secondaire.	14
3 ^{re} Enseignement primaire.	17
II. — Documents.	
1 ^{re} Enseignement supérieur et secondaire.	21
2 ^{re} Enseignement primaire.	25
III. — Portraits d'éducateurs célèbres.	29
IV. — Plans et vues d'établissements d'instruction.	33
V. — Costumes de l'Université (professeurs et élèves).	40
VI. — Scènes de la vie des maîtres et des écoliers.	41
VII. — Maisons d'éducation de la Légion d'honneur.	47



~~~~~  
SAINT-CLOUD, — IMPRIMERIE BELIN FRÈRES  
~~~~~

