

Auteur : Exposition universelle. 1900. Paris

Titre : Musée rétrospectif de la classe 51. Armes de chasse (matériel, procédés et produits) à l'exposition universelle internationale de 1900, à Paris. Rapport du comité d'installation

Mots-clés : Exposition internationale (1900 ; Paris) ; Chasse -- Matériel ; Fusils de chasse

Description : 1 vol. (28-[XII] p.-[12 pl.]) : ill. ; 29 cm

Adresse : [S.l.] : [s.n.], [1900]

Cote de l'exemplaire : CNAM-BIB 8 Xae 524 (Relié avec 8 Xae 521, 8 Xae 522, 8 Xae 523)

URL permanente : <http://cnum.cnam.fr/redir?8XAE524>

MUSÉE RÉTROSPECTIF

DE LA CLASSE 51

ARMES DE CHASSE

(Matériel, procédés et produits)

8^e Lax 524

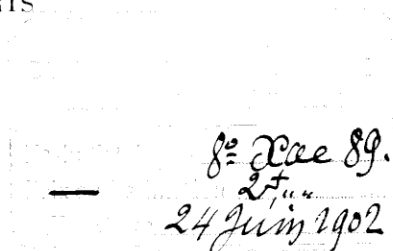
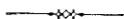
MUSÉE RÉTROSPECTIF

DE LA CLASSE 51

Armes de chasse (matériel, procédés et produits)

A L'EXPOSITION UNIVERSELLE INTERNATIONALE

DE 1900, A PARIS



RAPPORT

DU

COMITÉ D'INSTALLATION



Exposition universelle internationale de 1900

SECTION FRANÇAISE

Commissaire général de l'Exposition :

M. Alfred PICARD

Directeur général adjoint de l'Exploitation, chargé de la Section française :

M. Stéphane DERVILLÉ

Délégué au service général de la Section française :

M. Albert BLONDEL

Délégué au service spécial des Musées centennaux :

M. François CARNOT

Architecte des Musées centennaux :

M. Jacques HERMANT

COMITÉ D'INSTALLATION DE LA CLASSE 31

Bureau.

Président d'honneur : M. MATHIEU (le général de division Charles-Philippe-Antoine), G. O. ✱, directeur honoraire de l'artillerie au Ministère de la Guerre.

Président : M. FAURÉ-LE PAGE (Henri), O. ✱, armes, Président de l'Alliance syndicale du Commerce et de l'Industrie.

Vice-Président : M. BERNADAC (le colonel Félix), C. ✱, conservateur du Musée d'artillerie de Paris.

Rapporteur trésorier : M. GASTINNE-RENETTE (Jules), ✱, armes, Président de la Chambre syndicale de l'Industrie des armes, munitions et articles de chasse.

Secrétaire : M. LÉTRANGE (Armand), articles de chasse.

Membres.

MM. GEREST (Martin), armes de luxe.

LEMAIRE (Félix), ✱, ingénieur des Arts et Manufactures, administrateur délégué de la Société française des munitions de chasse.

MONTAIGU (le comte Pierre de), ✱, collectionneur d'armes anciennes.

NOUVELLE (Arthur), armurier-canonnier.

PICHOT (Amédée), Directeur de la *Revue britannique*.

REUBELL (Jean-Jacques), collectionneur d'armes.

RIEGER (Henry), ✱, armes de chasse (ancienne maison Lefauchaux).

RIVOLIER (Alexis), armes de chasse et de guerre (Maison Rivolier père et fils), Président de la Chambre syndicale des fabricants d'armes de Saint-Etienne.

ROBLIN père (Ernest), armes de chasse.

RONCHARD-CIZERON (Joseph), canons de fusil.

ROYET (Etienne), armes de chasse, Président du Syndicat de la Fabrique d'armes de Saint-Etienne, juge au Tribunal de commerce de Saint-Etienne.

VERNEY-CARRON aîné (Joannès), armes, maison Verney-Carron frères.

Commission du Musée rétrospectif.

MM. MONTAIGU (le comte Pierre de), ✱, collectionneur, député.

NOUVELLE (Arthur), armurier.

PICHOT (Amédée), Directeur de la *Revue britannique*.

REUBELL (Jean-Jacques), collectionneur d'armes.

Architecte.

M. COUVREUX (Charles).

ARMES DE CHASSE ET DE LUXE

La Commission supérieure de l'Exposition ayant décidé la création de musées centennaux pour les diverses industries représentées en 1900, les Comités d'admission et d'installation de la Classe 51, laquelle comprenait les armes de luxe et de chasse, leurs accessoires, les appareils et accoutrements de la chasse à courre et de la fauconnerie, se sont préoccupés de donner à ce musée tout l'éclat et toute l'importance qu'il comportait.

Les armes de luxe françaises ayant été sans rivales, particulièrement à la fin du XVIII^e et au commencement du XIX^e siècle, il était bon de saisir l'occasion d'en faire connaître les modèles les plus remarquables.

Il convenait en même temps de montrer les transformations des armes à feu pendant le siècle qui va finir.

Les Comités trouvèrent le concours le plus empressé auprès des principaux collectionneurs : grâce à ceux-ci, la section rétrospective de la Classe 51 a pu être justement considérée comme l'une des plus intéressantes de l'Exposition de 1900.

Malheureusement les facilités d'accès à la partie française de la classe des armes laissaient à désirer, et bon nombre de visiteurs ont traversé le Pavillon des Forêts sans soupçonner les merveilles qui s'y trouvaient rassemblées.

L'installation de la section rétrospective s'est faite dans un salon spécial séparant entre elles les deux fractions de l'Exposition française d'armes modernes : Paris d'un côté, Saint-Etienne de l'autre.

L'espace ainsi réservé a permis de classer favorablement et de mettre en valeur les richesses confiées au Musée centennal. Jamais, en aucune circonstance, n'ont été rassemblées autant de pièces intéressantes au double point de vue de leur perfection artistique et des souvenirs qui s'y rattachaient.

Le mérite de cette réunion revient tout spécialement au Président de la Classe 51, à M. Fauré-Le Page qui, par ses relations et ses démarches personnelles en Russie même, a obtenu de S. M. l'Empereur la faveur insigne de choisir dans les musées impériaux les armes qu'il croirait les plus intéressantes à faire figurer à l'Exposition rétrospective de Paris.

De leur côté, LL. AA. SS. les ducs Nicolas et Georges de Leuchtenberg confiaient à M. Fauré-Le Page les armes du prince Eugène et de la famille de Beauharnais; enfin M. le Prince Lwoff mettait à sa disposition des armes magnifiques, admirablement conservées et ayant appartenu à l'empereur Napoléon I^{er}.

A ces pièces inestimables se sont ajoutées en France les plus belles armes des collections de LL. AA. RR. le duc de Chartres et le prince Auguste de Saxe-Cobourg, de M. le prince de Wagram, de M. le comte de Montaigu, de M. le comte Potocki, de M. Reubell, de M. Doistau et, pour servir à l'histoire de l'arquebuserie, les collections du musée de Saint-Etienne, de feu M. le général de Lignières, et un certain nombre d'armes prêtées par des amateurs et des armuriers dont les noms figurent dans ce catalogue.

L'organisation du Musée centennal a été ensuite l'œuvre personnelle de M. Reubell, membre des Comités d'admission et d'installation pour la partie rétrospective, qui s'y est consacré avec un véritable dévouement et y a apporté son indiscutable compétence.

M. Amédée Pichot a bien voulu faire connaître en même temps les accessoires les plus curieux de la chasse au faucon à diverses époques.

Le souvenir du Musée centennal sera conservé dans le présent catalogue par l'énumération des objets qui y figurèrent, par la liste des personnes qui voulurent bien les confier au Comité et aussi par la reproduction sur les planches ajoutées à cette courte notice des pièces les plus remarquables.

Bien que la fabrication de quelques-unes de ces armes remonte, comme date, au delà des limites rigoureuses de notre siècle, leur perfection artistique et la richesse de leur ornementation sont telles qu'il eût été regrettable de ne pouvoir les faire connaître à l'occasion de l'Exposition de 1900; cette licence chronologique sera facilement pardonnée au Comité de la Classe 51.

Les planches I, II et III représentent les armes appartenant à S. M. l'Empereur de Russie et empruntées aux musées impériaux de l'Ermitage, à Saint-Pétersbourg, et du Trésor, à Moscou; la planche I montre leur disposition d'ensemble dans la vitrine de l'Exposition de Paris, les planches II et III font voir, à une échelle agrandie, quelques pièces choisies de la planche I.

Nous donnons ici dans le texte le détail des objets, en les désignant par le numéro qui leur est attribué sur les planches.

Fusil simple ayant appartenu à l'impératrice Elisabeth Pétrowna (1755). (Pl. I, n° 1, et pl. II, n° 2.)

La crosse en noyer est ornée de filigranes d'argent représentant, au milieu de rinceaux, d'un côté des scènes de chasse, de l'autre, une femme dans un char, des cavaliers, des armures. La plaque de couche et le pontet en cuivre doré, sont ornés de ciselures représentant des trophées; sur la poignée, les armes de Russie. Le canon et la platine sont richement ciselés à fond doré. A vingt centimètres de la culasse, dans un écusson ovale, on lit le chiffre E. P. avec la couronne impériale; un peu plus haut, dans un petit cartouche, est gravé en caractères russes : Toula, 1755.

Paire de pistolets de même travail que le fusil, avec les mêmes armoiries, chiffres et inscriptions. (Pl. I, n° 2, et pl. II, n° 6.)

Fusil à un coup crosse unic, platine unic, canon incrusté d'argent, portant le nom de Le Portier. (Pl. I, n° 3.)

Fusil à deux coups et une seule platine, canons tournants superposés de Boutet à Versailles, plaque de couche et contre-platine en argent ciselé, pontet en acier gravé, canons richement damasquinés. (Pl. I, n° 4.)

Fusil du XVIII^e siècle, à six canons tournants se mettant successivement en communication avec la batterie unique; crosse enrichie de filigranes d'argent, canons, pièce de culasse, batterie, sous-garde et plaque de couche recouverts de belles incrustations d'or. (Pl. I, n° 5, et pl. II, n° 1.)

Fusil à un coup de l'impératrice Elisabeth Pétrowna (1750). Canon ciselé à fond d'or sur toute sa longueur, plaque de couche, pontet et garnitures en acier ciselé, également à fond d'or; sur la poignée, écusson portant la couronne impériale sans armoiries. (Pl. I, n° 6.)

Arquebuse à rouet de la fin du XVI^e siècle, crosse ivoire avec parties en bois incrustées à arabesques, décorations du canon en trois parties; le canon, la platine, les garnitures sont en acier richement ciselé à personnages et bleui sur fond d'or; sur la platine Orphée charmant les animaux sauvages. (Pl. I, n° 7.)

Fusil à un coup, garnitures en argent ciselé à ornements et personnages, filigranes d'argent sur la crosse pareils à ceux du fusil n° 1 de l'impératrice Elisabeth, sur la poignée l'aigle à deux têtes et le chiffre E. P. (Pl. I, n° 8.)

Fusil-revolver du XVIII^e siècle, à barillet à six chambres tournantes, se présentant successivement devant un canon unique, crosse ornée sobrement de filigranes d'argent, canon en damas avec quelques incrustations or et argent arasées. (Pl. I, n° 9, et pl. II, n° 3.)

Fusil à un coup du XVIII^e siècle, crosse en ivoire massif ornée de gravures; canon, platine, contre-platine et plaque de couche avec riches incrustations d'or et d'argent en relief, représentant des trophées; le canon est muni d'une baïonnette se repliant et se redressant à volonté. (Pl. I, n° 10, et pl. III, n° 4.)

Paire de pistolets à crosse ivoire assortis au fusil précédent, calotte formant tête d'oiseau. (Pl. I, n° 11, et pl. III, n° 5.)

Fusil à deux coups de Delpire, canon damasquiné, plaque de couche et sous-garde en argent ciselé à fonds dorés. (Pl. I, n° 12.)

Carabine à double canon tournant de Boutet à Versailles, crosse ornée de larges appliques en argent, plaque de couche et contre-platine en argent, canons richement damasquinés sur fond maté bleui avec semis d'étoiles d'or. (Pl. I, n° 13, et pl. III, n° 2.)

Paire de pistolets assortis à la carabine précédente, même travail. (Pl. I, n° 14, et pl. III, n° 3.)

Epée en or de Boutet. Pommeau en lapis lazuli monté en or ciselé, sur chaque face un gros brillant, fusée en lapis monté en or ciselé; sur chaque face, figure de Pallas armée et casquée, branche en or ciselé; au centre, médaillon en lapis portant un dauphin en or ciselé. Coquille en or, à l'intérieur deux gros brillants sur plaques en lapis, quatre petits aux extrémités, figure et sujets en or ciselé, fourreau galuchat blanc, garniture or ciselé.

Sur la lame, « La Ville de Paris au général Sacken » d'un côté, de l'autre, « Paix de 1814 ». (Pl. I, n° 15, et pl. III, n° 1).

Travail remarquable de Boutet et fils, à Versailles.

L'épée, les pistolets et la carabine qui précèdent ont été offerts par la ville de Paris, en 1814, au général comte Osten-Sacken.

Epée donnée par Napoléon à Alexandre I^{er} à la paix de Tilsitt. (Pl. I, n° 16.)

Epée clavier en or ciselé du modèle impérial, ornements, aigles et abeilles, tête d'Hercule grec, nombreuses étoiles sur la garde, fourreau en cuir noir, garnitures or ciselé, aigle sur le crochet, lame incrustée d'or et bleue portant dans un cartouche N I R au-dessus d'un aigle couronné.

Travail de Biennais, orfèvre de l'empereur.

Fusil d'enfant du grand-duc Alexandre Paulovitch (xviii^e siècle), crosse richement filigranée d'argent, platine et contre-platine incrustées d'or, sur le canon aigle russe incrusté en or et en relief avec couronne impériale. (Pl. I, n° 19, et pl. II, n° 5.)

Fusil miniature modèle de munition. (Pl. I, n° 20.)

Petit modèle miniature de fusil-revolver à pierre, cylindre, contre-platine, platine et plaque incrustés d'or. (Pl. I, n° 21.)

Petit modèle de pistolet-revolver à pierre, du même genre que le fusil n° 9 de la même planche et que le fusil miniature n° 21, barillet, platine, contre-platine et calotte incrustés d'or. (Pl. I, n° 24.)

Pistolet miniature, crosse filigranée d'argent, garnitures incrustées d'or. (Pl. I, n° 22.)

Pistolet d'enfant du grand-duc Alexandre Paulovitch. (Pl. III, n° 6.)

Pistolet d'enfant du grand-duc Constantin. (Pl. III, n° 7.)

Ces deux pistolets, placés derrière la vitrine, ne figurent pas sur la planche I, non plus qu'une paire de pistolets datés de 1754, ayant appartenu à l'impératrice Elisabeth, semblables aux pistolets n° 2, Pl. II, et un curieux pistolet à rouet à deux coups, crosse incrustée d'ivoire, de la première moitié du xvi^e siècle.

La planche IV représente les armes du prince Eugène de Beauharnais, appartenant à LL. AA. SS. les ducs Nicolas et Georges de Leuchtenberg.

Sabre porté en campagne par le prince Eugène; la lame seule est de travail oriental. Poignée de forme orientale en agate gris clair, quillons argent ciselé et doré, grosse dragonne or et étoiles argent, fourreau galuchat noir, garnitures argent ciselé et doré. (Pl. IV, n° 1.)

Sabre donné au prince Eugène par l'impératrice Joséphine. (Pl. IV, n° 2.)

Pommeau or ciselé, fusée nacre, sur l'écusson un camée tête de femme, garniture or ciselé, sur la chape Pallas, fourreau maroquin noir. Travail remarquable de Biennais, orfèvre de l'empereur.

Glaive de prince français, ayant appartenu au prince Eugène. (Pl. IV, n° 3.)

Pommeau double tête de lion, or ciselé, fusée lapis semé d'abeilles et d'étoiles en or, quillons en or ciselé, fourreau nacre avec médaillon lapis et appliques en or ciselé, bouterolle or ciselé formée par faisceau à l'antique sur la chape : « Manufacture à Versailles, entreprise Boutet ». Beau travail.

Sabre droit court ayant appartenu à l'empereur Napoléon I^{er} et porté par lui à Lodi, Arcole, Rivoli, passage du Tagliamento. (Pl. IV, n° 4.)

Pommeau et garde en acier bleui et doré; fourreau maroquin noir, garnitures en or ciselé; sur la chape : « Manufacture à Versailles, entreprise Boutet ». Très belle pièce.

Epée, clavier en or ciselé, donnée au prince Eugène par sa femme la princesse Amélie de Bavière. (Pl. IV, n° 5.)

Sur le pommeau, la fusée et la coquille, miniatures portraits de famille; garniture du fourreau en or; travail de Biennais, orfèvre de l'empereur. Belle ciselure.

Le prince Eugène avait épousé, en 1806, la princesse Amélie, fille du roi de Bavière, Maximilien.

Sabre porté par le Premier Consul à la bataille de Marengo. (Pl. IV, n° 6.)

Pommeau en argent ciselé et doré formé par une tête d'aigle, garnitures argent ciselé et doré, fourreau maroquin noir, le tout de forme orientale. Travail de Biennais.

Lame orientale en damas gris sur laquelle a été incrustée en or l'inscription suivante : « Sabre que portait l'empereur à la bataille de Marengo ».

Sabre courbe, poignée en bronze ciselé et doré, fusée en cuir noir, fourreau maroquin noir, garnitures en bronze ciselé et doré (ayant appartenu au général vicomte de Beauharnais, frère du prince Eugène). (Pl. IV, n° 7.)

Alexandre, vicomte de Beauharnais, né en 1760 à la Martinique, nommé général de division en 1792, périt sur l'échafaud en 1794.

Peu de jours après le 13 vendémiaire, l'arme ici représentée, qui avait été saisie lors du désarmement des sections, rentra en la possession d'Eugène de Beauharnais, grâce à l'intervention du général Bonaparte. M^{me} de Beauharnais vint aussitôt en remercier celui-ci ; de cette entrevue datèrent les relations qui aboutirent à leur mariage.

Une vitrine spéciale réunissait au Pavillon des Forêts une collection d'armes appartenant à M. le prince Lwoff.

Parmi elles figure une épée en or absolument pareille à celle représentée pl. I, sous le n° 16, comme ayant été offerte à l'empereur Alexandre à l'occasion de la signature du traité de paix de Tilsitt.

D'après M. le prince Lwoff, cette épée ne fut pas donnée à l'occasion même de la signature du traité, mais bien dans les circonstances suivantes : Quelques jours après la conclusion de la paix, les deux empereurs faisaient ensemble une promenade à cheval, aux environs de Tilsitt, lorsque l'épée d'Alexandre vint à tomber. Napoléon fit aussitôt signe à Oudinot de ramasser l'épée d'Alexandre, mais, avant que celle-ci pût être recueillie, il détacha sa propre épée qu'il offrit à l'Empereur de Russie en remplacement de la sienne.

Témoin de cet échange, le grand-duc Constantin s'écria : « Si j'avais l'honneur de posséder une épée ayant été portée par l'empereur Napoléon, je ne m'en séparerais jamais, même dans mon lit. »

Le lendemain, Napoléon envoyait au grand-duc Constantin l'épée, ses trois fourreaux et le ceinturon qui figuraient au Musée centennal.

Armes de Le Page, faites pour S. A. R. le duc d'Orléans. (Pl. V.)

Une carabine, une paire de pistolets, une épée et un couteau de chasse, avec accessoires, style Renaissance ; crosses ivoire sculptées, riches ciselures à fond doré : réunis dans un nécessaire magnifiquement sculpté aux chiffres du Prince royal. [*Appartenant à S. A. R. le duc de Chartres.*]

Les planches VI et VII montrent réunies les armes les plus remarquables de différents collectionneurs.

Fusil à pierre à un coup de Le Page, platine à gauche. (Pl. VI, n° 1.) [*Appartenant à M. Fauré-Le Page.*]

Fusil à pierre de Dupont, canon basculant se chargeant par la culasse au moyen de cartouches en acier munies de bassinet (Pl. VI, n° 2 et n° 2 bis). [*Appartenant à M. le comte de Montaignu.*]

Fusil de chasse à canons tournants, de Napoléon I^{er}, fait par Le Page. (Pl. V, n° 3.) [*Appartenant à M. le baron Bro de Comères.*]

Carabine à un coup de Boutet, de Versailles, offerte par Napoléon I^{er} au sultan Sélim en 1806. Le pontet, la contre-platine sont en or ciselé, le bois est entièrement plaqué d'or. (Pl. VI, n° 4.) [*Appartenant à M. Bernard Franck.*]

Fusil à deux coups et une seule détente du xvn^e siècle, provenant de la collection Spitzer. (Pl. VI, n° 5.) [*Appartenant à M. le comte de Montaignu.*]

Petit fusil d'enfant, époque Louis XV, offert par M^{me} la duchesse de Berry à M. Maigreau, maire de Blois. (Pl. VI, n° 6.) [*Appartenant à M. de Brisoult.*]

Fusil à pierre de Boutet, manufacture de Versailles. (Pl. VII, n° 1.) [*Appartenant à M. Fauré-Le Page.*]

Fusil à pierre à répétition, mécanisme des plus curieux. (Pl. VII, n° 2.) [*Appartenant à M. Gévelot.*]

Arbalète de la reine Marie Leczinska. (Pl. VII, n° 3.) [*Appartient à S. A. R. le prince de Saxe-Cobourg-Gotha.*]

Pistolets de poche de Le Page. (Pl. VII, n° 4.) [*Appartenant à M. Bernard Franck.*]

Poire à poudre. (Pl. VII, n° 5.) [*Appartenant à M. Desaché.*]

Couteaux de chasse. (Pl. VII, n°s 6, 7, 10 et 11.) [*Appartenant à M. Doistau.*]

Collection présentée par M. Reubell, montrant les modèles d'ordonnance et autres d'officiers et de fonctionnaires depuis la Révolution française jusqu'à la fin du second Empire. (Pl. VIII.)

Vitrine d'armes appartenant à M. Doistau, montrant les pièces les plus intéressantes de sa collection d'armes du XVIII^e siècle. (Pl. IX.)

Transformations successives des armes à feu depuis le commencement du siècle. (Pl. X et XI.)

Fusil s'amorçant avec une boulette de poudre fulminante. (Pl. X, n° 1.) [*Appartenant à M. Bertherand de Chacenay, collection de feu le général de Lignières.*]

Fusil à capsule avec réservoir et amorçage automatique. (Pl. X, n° 2.) [*Au même propriétaire.*]

Fusil se chargeant par la culasse, système Robert (Pl. X, n° 3.) [*Au même propriétaire.*]

Fusil Pauly. (Pl. X, n° 4.) [*Au même propriétaire.*]

Fusil Lefauchaux. (Pl. X, n° 5.) [*Appartenant à M. Rieger.*]

Fusil à percussion centrale à baguette de Le Page. (Pl. XI, n° 1.) [*Collection de feu le général de Lignières.*]

Fusil à percussion périphérique et armement automatique de Le Page. (Pl. XI, n° 2.) [*Collection de feu le général de Lignières.*]

Fusil à percussion centrale, système Pottet. (Pl. XI, n° 3.) [*Appartenant à M. Nouvelle.*]

Fusil hammerless à armement automatique, datant de 1849, fait par Loron, arquebusier à Versailles. (Pl. XI, n° 4.) [*Appartenant à M. le duc de Maillé.*]

Fusil à percussion centrale, fermeture à excentrique, de Gastinne-Renette père, 1853. (Pl. XI, n° 5.) [*Appartenant à M. Gastinne-Renette fils.*]

M^{me} la vicomtesse de Montsaunin avait, de son côté, confié au Musée centennal sa très intéressante collection de boutons des équipages de vénerie contemporaine, parmi lesquels figurent également les boutons des équipages royaux d'autrefois.

CATALOGUE

DE

l'Exposition centennale et rétrospective de la Classe 51

Musée Impérial de l'Ermitage.

SAINT-PÉTERSBOURG.

Fusil et paire de pistolets ayant appartenu à l'impératrice Elisabeth Petrowna (1733).
Fusil de chasse. Impératrice Elisabeth Petrowna, 1730.
Fusil, } crosse en ivoire.
Paire de pistolets, }
Paire de pistolets, 1734.
Fusil-revolver, six coups, à pierre.
Fusil d'enfant. Grand-duc Paul Petrovitch.
Fusil d'enfant. } Grand-duc Alexandre Paulovitch.
Pistolet. }
Pistolet. Grand-duc Constantin Paulovitch.
Fusil petit modèle à pierre.
Fusil petit modèle à pierre.
Revolver petit modèle à pierre.
Pistolet petit modèle à pierre.
Revolver petit modèle à pierre.
Fusil, deux canons tournants, de Boutet, manufacture de Versailles.
Paire de pistolets de Versailles, offerte par Napoléon I^{er} à Alexandre I^{er}.
Paire de pistolets de Versailles, même origine.
Fusil de chasse d'Outrecht.
Fusil à deux canons de Delpire.
Fusil de chasse de Portier.
Arquebuse à rouet, crosse ivoire, canons et garnitures ciselés, fonds dorés.
Paire de pistolets à rouet.
Pistolet à rouet à deux canons.
Epée française du xvi^e siècle avec pistolets.
Epée française du xvi^e siècle avec pistolets à rouet.
Epée en or portée par Napoléon et qu'il échangea avec celle d'Alexandre I^{er} lors de la signature de la paix de Tilsitt.
Fusil à six canons. Manufacture de Toul.

Musée Impérial du Trésor.

MOSCOU.

Epée de la manufacture de Versailles, en or ciselé et lapis, huit diamants dont quatre gros, lame incrustée or.
Carabine double à canons tournants de Versailles, appliques argent sur la crosse, garnitures argent ciselé, canons noirs incrustés or.
Paire de pistolets de Versailles, même décor que la carabine.
Ces armes ont été offertes, lors de la paix de 1814, par la ville de Paris au général comte Osten Sacken, alors gouverneur de Paris.

S. A. I. M^{SE} LE GRAND-DUC WLADIMIR

Couteau de chasse en acier ciselé avec sujets incrustés en or en relief et ciselés, de Fauré-Le Page.
Boucle ceinturon en acier ciselé repoussé, fonds dorés.

S. A. I. M^{SE} LE GRAND-DUC ALEXIS

Couteau de chasse en argent, modèle de Botte, exécuté par Fauré-Le Page.

S. A. R. M^{SE} LE DUC DE CHARTRES

Nécessaire en chêne sculpté avec chiffre en ivoire de S. A. R. M^{SE} le duc d'Orléans, contenant :
Carabine à quatre coups à deux canons, une seule détente, ciselée, damasquinée, appliques d'ivoire sur le bois.
Paire de pistolets de tir ciselés, damasquinés, crosse tout en ivoire, gravé eau-forte.

Epée en fer ciselée et damasquinée, lame ciselée et damasquinée.

Couteau de chasse en fer ciselé et damasquiné, lame ciselée et damasquinée.

Ce nécessaire, commandé par S. A. R. M^{re} le duc d'Orléans à Henry Le Page, a figuré à l'Exposition de 1839.

S. A. R. M^{re} LE PRINCE AUGUSTE
DE SAXE-COBOURG-GOTHA

Paire de pistolets à pierre, calotte tête de guerrier en ivoire.

Paire de pistolets Louis XV ciselés, fond or.

Très belle paire de pistolets à pierre, monture en ivoire, canons et platines ciselés, fond or.

Paire de pistolets tout en fer ciselé.

Petit pistolet de ceinture à rouet.

Petit pistolet de ceinture à pierre.

Paire de pistolets de ceinture en fer ciselé.

Paire de pistolets à pierre de Bizouard ciselés, fonds dorés, garniture argent.

Fusil-revolver à trois coups à pierre, ciselé, garnitures dorées.

Fusil ciselé, fonds dorés. Manufacture royale de Naples.

Hachette avec pistolet et lame, crosse incrustée ivoire.

Couteau de chasse argent avec bossettes.

Paire de pistolets à pierre incrustés argent.

Pistolet deux coups à pierre avec poignard.

Poire à poudre, bois incrusté ivoire.

Petit amorçoir incrusté argent.

Petite arbalète ayant appartenu à Marie Leczinska, tout le fer est très joliment ciselé avec fonds dorés, travail fin xvi^e siècle; elle a été montée sur une crosse Louis XV avec applique, buste en nacre de Marie Leczinska.

LL. AA. SS. LES DUCS NICOLAS ET GEORGES
DE LEUCHTENBERG

(Toutes ces armes ont appartenu au prince Eugène de Beauharnais.)

Sabre de dragon de la Garde italienne de Landi, à Brescia.

Sabre d'uniforme de chasseur à cheval ayant servi au prince Eugène comme colonel-général des chasseurs.

Sabre de fantaisie de la manufacture d'armes de Naples, cadeau du roi Joseph Napoléon.

Epée de fantaisie en or, formée de la couronne de fer portée par le prince Eugène comme vice-roi d'Italie, monture de Biennais.

Epée de fantaisie ornée de portraits de famille en miniatures, monture de Biennais.

Sabre ture à lame large.

Sabre courbé, lame damas, ayant servi au Prince vice-roi.

Sabre fantaisie avec ceinturon cuir rouge brodé en or, boucles en or, camée antique. Cadeau de l'impératrice Joséphine.

Sabre très courbé, fourreau et poignée ciselés en relief.

Sabre porté par Napoléon I^{er} à Lodi, Arcole, Rivoli, au passage du Tagliamento (cadeau de l'empereur).

Sabre ture porté par Napoléon I^{er} à Marengo (cadeau de l'empereur).

Sabre courbé lame damas, ayant appartenu au général marquis de Beauharnais, père du Prince (pièce historique ayant donné lieu à la connaissance du général Bonaparte avec Joséphine de Beauharnais). Fabrique de Klingenthal.

Sabre ture ayant servi en campagne au Prince vice-roi; sur la dragonne quatre étoiles, distinction de lieutenant de l'empereur.

Deux paires de pistolets ayant servi au Prince en campagne.

Epée appartenant au costume de prince français.

Couteau de chasse ayant appartenu à Napoléon I^{er}.

Deux épées appartenant au costume de vice-roi d'Italie.

Fusil de chasse faisant partie des douze fusils donnés par l'empereur au prince Eugène (garniture argent), de Le Page.

Fusil de chasse double à pierre, don de l'empereur.

Une paire de pistolets.

M^{me} LA COMTESSE D'ARCHIAC

Carabine à pierre aux armes du duc de Guise, ciselée et dorée.

M. BERNARD FRANCK

Carabine Premier Empire, de Boutet de Versailles, don de l'empereur Napoléon I^{er} à Sélim II, sultan, en 1806, par l'intermédiaire du général Sébastiani, alors ambassadeur.

Pistolets de Boutet de Versailles, ornements en vermeil et argent, gravés et ciselés.

Paire de pistolets de poche de Boutet, crosses en ébène, appliques d'or.

Paire de pistolets de poche Premier Empire, de Le Page.

Paire de pistolets d'arçon ayant appartenu à Napoléon I^{er}, N couronné sur les canons, sur la crosse aigle couronné en argent.

Epée de page en argent ciselé Premier Empire, sur la coquille aigle impérial entouré de feuilles de chêne et glands.

Couteau de chasse vénerie Napoléon III, chiffre sur la croix argent ciselé.

Carabine de Napoléon I^{er} à deux coups, à canons superposés.

M. BERTHERAND DE CHACENAY

(Collection de M. le général comte de Lignières.)

Fusil à silex à deux coups, canons tournants, de Le Page.

Fusil à silex du maréchal Oudinot, pour être mis dans une fonte.

Fusil à pierre à répétition, italien.

Fusil à pierre à un coup se chargeant par la culasse.

Fusil à pierre à deux coups, de Le Page.

Fusil un coup à boulettes.

Fusil double à pierre de Manton.

Fusil suédois à rouet.

Fusil à pierre, monté argent, de Raynal Bordeaux.

Fusil de Louis XVIII.

Fusil à pierre incrusté or, Crozier, Paris.

Fusil à boulettes deux coups, Purdey.

Fusil à boulettes un coup, Blanchard.

Fusil à boulettes deux coups, de Cessier.

Fusil à boulettes de Lancaster.

Fusil à capsules deux coups, percussion centrale, de Le Page.

Carabine capsules quatre coups, deux canons, une détente, de Le Page.

Fusil deux coups, culasse ascensionnelle pour œil gauche.

Fusil deux coups, Invention de Bessière.

Fusil deux coups, chiens en dessous, de Cusset.

Fusil deux coups à bascule, de Magdebourg.

Fusil deux coups, capsules couvertes, de Jones.

Fusil deux coups, culasse mobile, de Pottet.

Fusil à quatre canons tournants.

Fusil deux coups, un canon, cheminées couvertes, 1835.

Fusil deux coups Le Page-Moutier, eau-forte, dorure.

Fusil à cartouches de Marquis. Exposition 1878.

Fusil à cartouches et capsules de Marquis. Exposition 1878.

Fusil d'exposition ciselé, de Gastinne-Renette.

Fusil d'Exposition 1878, orné d'ivoire, de Fauré-Le Page.

Fusil à broche Lefauchaux, deux coups, culasse ascensionnelle.

Fusil-revolver horizontal, douze coups.

Fusil à deux coups, canons tournants.

Fusil à broche à glissière.

Fusil à glissière Martin.

Fusil deux coups, inflammation périphérique Le Page.

Fusil deux coups. Système Bacon.

Fusil deux coups. Système Muller.

Fusil un coup. Système Robert.

Fusil deux coups. Système Robert.

Fusil deux coups. Système Montigny.

Fusil à deux coups pivotant, canon fixe. Saint-Etienne.

Fusil Pauly deux coups, fait pour le duc d'Angoulême.

Fusil à vent, un coup.

Fusil double. Système Béringer.

Fusil un coup à aiguille, de Dreyse.

Fusil deux coups à aiguille, de Dreyse.

Fusil de Le Page, chiens intérieurs.

Carabine de chasse centrale à encastrement.

Fusil genre aiguille, têtes de chiens ciselées.

Fusil sans chiens à répétition, six coups, de Shnurr.

Fusil sans chiens, canons fixes, 2 blocs.

Fusil sans chiens, canons fixes, genre Pauly.

Fusil sans chiens, ciselé, de Nouvelle.

Fusil sans chiens, canons fixes, bloc dans la culasse.

Fusil sans chiens, ciselé, de Fauré-Le Page. Exposition de Chicago.

Fusil autrichien, couvre-cheminées.

Fusil à tabatière.

M. BIDAL

Nécessaire acajou contenant une carabine et une paire de pistolets de la manufacture de Versailles, garnitures argent ciselé très riches.

Sabre amiral très finement ciselé et doré.

Sabre d'honneur de la manufacture de Versailles, donné au commandant Soulès par le Premier Consul après la bataille de Marengo.

Epée Louis XVIII, finement ciselée et dorée.

Sabre courbe, garnitures cuivre ciselé, fourreau métal bleu.

M. DE BRISOULT

Petit fusil Louis XV à pierre, offert par M^{me} la duchesse de Berry à M. Maigreau, maire de Blois, lors de son passage dans cette ville.

M^{me} LA BARONNE BRO DE COMÈRES

Fusil deux coups, baguette ciselée, fait par H. Le Page pour lui-même.

Paire de pistolets deux coups dans le même canon, une seule détente, se chargeant par la culasse sans cartouches, le dé de la culasse se relevant et le canon avançant par le mouvement en avant de la sougarde, de H. Le Page.
Paire de fusils à un coup à pierre, incrustés en or rasé, H et couronne sur les crosses, exécuté pour M^{sr} le comte de Chambord enfant, par Le Page.
Paire de pistolets fabriqués par Le Page et commandés par M^{sr} le duc d'Orléans pour Abd el-Kader.
Poignard, poignée jade incrustée or, fourreau et lame avec niellures or, de Le Page.
Poignard, poignée fleur de lotus jade, de Le Page.
Poignard, lame trois quarts damasquinée, par Raucon.
Poignard courbe, poignée corne rhinocéros, lame damas à jour, fourreau niellé, de Le Page.
Poignard ivoire gravé, fourreau argent repoussé, lame damas incrustée or, de Le Page.
Poignard, poignée corne, lame ajourée avec grains roulant dans des cannelures, de Le Page.
Poignard jade, lame damasquinée, de Le Page.

M. LE BARON BRÔ DE COMÈRES

Sabre cavalerie légère, lame damas, gravée et ornée de damasquines, ayant appartenu à Joseph Bonaparte, qui a fait pétrir dans l'étoffe du damas : « Au prince Joseph de France », poignée dorée avec l'aigle sur le dos.
Fusil à deux canons tournants de Le Page, ayant servi à Napoléon I^{er}, marqué d'un N en or dans la crosse.
Fusil un coup de Le Page, arquebusier du Roy, marqué d'un N argent sur la crosse, avec couronne impériale.
Fusil de Le Page, pareil au précédent.
Fusil un coup de Fisson, arquebusier du Roy, Paris, marqué d'un N en argent sur la crosse avec couronne impériale.
Fusil un coup de Sainte, arquebusier du Roy, à Versailles, marqué d'un N sur la crosse avec couronne impériale.
Fusil un coup de Pochard, arquebusier du Roy, à Paris, marqué d'un N avec couronne impériale.
Fusil un coup de Le Page, avec N et couronne impériale sur la crosse.
(Ces six fusils à un coup à pierre, ayant appartenu à l'empereur Napoléon, sont tous du même modèle, bien que provenant d'armuriers différents; presque tous portent les armes de France fleurdelisées.)
Epée du xvm^e siècle, fonds damasquinés.

M. LE BARON DE LA CHEVRELIÈRE

Fusil double à pierre, de Versailles.
Paire de pistolets à pierre, de Versailles.
Paire de pistolets de Lefauvre.

M. LE COMTE CLARY

Fusil de chasse Louis XIV avec incrustations or.
Paire de pistolets à pierre de Baptiste Lamothe aîné, à Saint-Etienne.
Paire de pistolets comme les précédents.

M. DE CLAYBROOKE

Deux pistolets à pierre, de Versailles.

M. LE PRINCE FABIEN COLONNA

Paire de pistolets xviii^e siècle, canons et batteries fer ciselé, fonds or; garnitures argent ciselé, Paris.
Pistolet à baïonnette, garnitures argent ciselé, Saint-Etienne.
Fusil un coup, bois incrusté de cuivre, garnitures cuivre ciselé, travail corse.

M. DESACHÉ

Poire à poudre sculptée fin xvi^e siècle.
Chasse du commencement de Louis XIV, composée de dix-sept personnages en argent ciselé.
Tapisserie fin xv^e siècle.

M. DOISTAU

Epée régence, incrustée or sur fond acier bleui, fusée de même travail, sujets mythologiques, fourreau et garnitures.
Epée régence, fer ciselé sur fond or, sujets mythologiques, fusée de même travail.
Epée Louis XV, fer repéré en semis de fleurs de lys, fusée de même travail portant les armes de France et une autre armoirie, parties du fond en or.
Epée Louis XV fer ciselé, portraits des rois de France sur fond or, fusée de même travail, fourreau et garnitures.
Epée Louis XVI, fer ciselé, personnages combattant, fusée fer ciselé sur fond or, fourreau et garnitures.
Epée régence fer ciselé, personnages sur fond or, sur la garde une tête de femme.
Epée Louis XV, fer repéré fond or.

Epée Louis XV, fer ciselé sur fond or. Les travaux d'Hercule.
 Epée Louis XV, fer ciselé, fond or. Les Arts.
 Epée Louis XV, incrustations or et argent sur fond gris, fusée du même travail.
 Epée Louis XVI, fer ciselé, fond or, personnages.
 Epée Louis XV, fer repéré fond or.
 Epée Louis XVI, fer ciselé fond or, têtes casquées et ornements en relief bleu, pommeau en forme de casque.
 Epée Louis XVI, perles acier poli et bandes de métal incrustées d'or, fourreau et garnitures.
 Epée Louis XVI, perles acier poli, plaques de porcelaine de Wedgwood.
 Epée Louis XV en or ciselé, ornements.
 Epée régence, fer ciselé, ornements très fins sur fond or, fourreau et garnitures.
 Epée Louis XV, fer ciselé, fond or, personnages, une mouche ciselée sur la coquille, fusée fer ciselé fond or.
 Epée Louis XV, fer ciselé, personnages et portraits sur la garde, une figure en relief.
 Epée Louis XV, fer ciselé fond or, pas de pas d'âne, coquille ronde, fusée même travail.
 Epée Louis XV, acier poli, sujets incrustés en ors de couleur.
 Epée Louis XV, fer ciselé fond or; fusée de même travail.
 Epée Louis XVI, or ciselé, ornements ors de couleur, sur la chape du fourreau : « Donné par la Sublime-Porte à M. de la Pitte de Clasé, major au corps royal du génie de France. 1788. »
 Epée Louis XV en marcassite, monture à jour.
 Epée Louis XVI, fer ciselé, personnages fond or.
 Epée Louis XVI, fer ciselé en blanc, fourreau et garnitures.
 Epée Louis XVI, fer ciselé, fourreau et garnitures.
 Epée Louis XV, en argent ciselé fond or, poinçon de Paris, 1756.
 Epée Louis XV, en fer ciselé, fond or, garde sans coquille, fusée même travail.
 Epée Louis XV, fer repéré à jour, fond or.
 Epée Louis XVI, fer ciselé, personnages et ornements sur fond or, fourreau et garnitures.
 Couteau de chasse Louis XVI, fer fond bleu, incrustations or et argent, fleurs et écailles, garnitures.
 Couteau de chasse Louis XV, poignée ivoire sculpté, longue lame, quillons argent doré, fourreau et garnitures.
 Couteau de chasse Louis XV en fer repéré, poignée en porcelaine tendre de Chantilly.
 Couteau de chasse Louis XVI, fer repéré, poignée ébène.

Couteau de chasse Louis XV, poignée et garde ivoire sculpté, couteau et fourchette dans le fourreau.
 Couteau de chasse Louis XVI, poignée et garnitures fer ciselé.
 Couteau de chasse Louis XV, fer repéré, garnitures.
 Couteau de chasse Louis XV, fer ciselé fond or, mouche sur la garde.
 Couteau de chasse Louis XVI, fer ciselé d'une grande finesse, ornements, cor de chasse sur les quillons, fond or, garnitures même travail.
 Couteau de chasse Louis XVI, fer ciselé, ornements sur fond or, garnitures et fourreau.
 Fusil de chasse un coup, canon ciselé, ornements sur fond or jusqu'à la bouche, batterie et plaque de couche ciselée à fond or xviii^e siècle.
 Fusil un coup, canon et garnitures fer ciselé sur fond or xviii^e siècle.
 Paire de pistolets canons et batteries fer ciselé à fond or, garniture argent ciselé fond or.

M. FAURÉ-LE PAGE.

Fusil à vent.
 Paire de pistolets de poche de Le Page, crosse en ébène avec appliques buis, deux coups, en boîte.
 Fusil à pierre un coup en acier ciselé pour gaucher, de Le Page.
 Fusil double à pierre, de Versailles, garniture argent ciselé, canons damasquinés, console en ébène à la queue de sougarde.
 Petit briquet à pierre forme de noix.
 Pistolet de poche un coup, de Versailles, en boîte.
 Pistolet argent un coup, de Mutzig.
 Petit fusil munition à pierre, miniature.
 Petit modèle arbalète à jalet, xvi^e siècle, avec son appareil de tension.
 Petit modèle d'arbalète à jalet, xvi^e siècle.
 Trois petits pistolets à rouet, breloques.
 Pistolet ciselé acier, quatre coups, deux canons et une seule détente.
 Paire de pistolets de poche, quatre coups, deux détentes, à pierre, de Le Page.
 Briquet à pierre gravé, fond damasquiné.
 Paire de pistolets de tir, crosse argent ciselé. Exposition 1878.
 Revolver incrusté par Tissot. Exposition 1889.
 Petit pistolet de poche de Le Page.
 Epée d'honneur de Maire, en argent ciselé, 1833.
 Carabine, deux canons superposés dont un tromblon lisse, l'autre rayé.

M. GASTINNE-RENETTE

Fusil sans chiens de Loron, à Versailles (1819), à M. le duc de Maille.
Carabine de vénerie sans chiens de Loron, à Versailles (1819), à M. le duc de Maille.
Fusil percussion centrale. Système Gastinne-Renette, fermeture à excentrique (1833).
Carabine à culasse mobile. Système Gastinne-Renette (1833).
Fusil à culasse volante, cartouche modèle des Cent-Gardes (1833).
Fusil à percussion centrale oblique (1838).
Carabine à canon tournant. Système Gastinne-Renette (1839).
Fusil à percussion centrale horizontale. Système Gastinne-Renette (1862).
Fusil à ouverture en dessus. Système Westley Richards (1863).
Paire de pistolets de poche à pierre, époque Louis XVI, appartenant à M. Gacon, à Decize.
Pistolet à deux coups, canons superposés, une détente avec baïonnette, de Le Page.
Pistolet de tir monté en ébène, de Gastinne-Renette père (1839).
Pistolet Flobert à bascule (1850).
Pistolet de tir se chargeant par la culasse (1853).
Pistolet de cavalerie, canon tournant, chien percutant. Système Gastinne-Renette (1839).

M. GÉVELOT

Fusil à pierre à répétition, avec incrustations de Bouillet.

M. MAXIME GROULT

Aquarelle de Moreau (1791), représentant un duel entre les citoyens Monteaud et Champagne.

M. LE COMTE GUÉRIN

Fusil de chasse XVIII^e siècle, canon incrusté et platines ciselées et damasquinées or.
Fusil simple XVIII^e siècle, canon espagnol monté par Le Page, garniture argent.
Couteau de chasse avec pistolets, monté argent, XVIII^e siècle.

M. GUINARD

Fusil Lefauchaux, genre Pauly.
Fusil Lefauchaux, premier type.
Paire de pistolets à silex, de Boutet.

M. HERMANN LÉON.

Carabine un coup à pierre de Boutet, Versailles.
Couteau de chasse Louis XV.

M^{lle} LAINÉ

Fusil de Louis XIV, à deux coups, canon tournant avec platines en acier ciselé, représentant des sujets de chasse avec personnages sur la crosse, buste du roi appliqué en argent.

M. LE PRINCE LWOFF

Casque en or avec croix de Saint-André en émail, ayant appartenu au roi Murat.
Epée de Napoléon I^{er} en or ciselé, lame incrustée or, fourreau en écaille semé d'abeilles et d'aigles en or, de Biennais. Deux fourreaux en cuir noir, garnitures de rechange.
Ceinturon en velours blanc brodé en or, avec des N et des abeilles, crochets en or finement ciselés.
Paire de pistolets à pierre très finement ciselés, offerts par Frédéric le Grand à l'impératrice Elisabeth.
Quatre paires de pistolets de la manufacture de Versailles, chacune dans son nécessaire.

M. LE COMTE DE MONTAIGU.

Fusil un coup à pierre de Dupont, se chargeant par la culasse.
Fusil un coup à pierre, aux armes d'Espagne, se chargeant par la culasse.
Fusil deux coups à pierre, XVIII^e siècle, une seule détente (provenant de la vente Spitzer).
Pistolet à rouet à deux coups (vente Spitzer).
Fusil deux coups à pierre, en acier ciselé, de Boutet.
Fusil à pierre Louis XV, garni argent, motifs sculptés.
Fusil un coup à pierre du roi Louis XVIII, monté en argent.
Couteau de chasse, fer ciselé, fonds damasquinés avec petit couteau et fourchette.
Petit couteau de chasse argent, fourreau galuchat.
Pistolet deux coups à rouet, sans chien et un seul canon.
Paire de pistolets à pierre, de Kuckenreuter.
Petit couteau de chasse, poignée ivoire et galuchat.
Petit couteau de chasse, baïonnette argent.
Couteau de chasse argent, Louis XV, à coquille.
Couteau de chasse argent, ancienne vénerie.
Couteau de chasse argent, rocaïlle.
Petit couteau avec trousses, poignée cristal de

roche, ayant appartenu à Henri III, roi de Pologne.
Couteau de chasse argent, avec chaînette.
Grand couteau de chasse Louis XIV.
Couteau de chasse pistolet.
Grande épée d'estoc du XVI^e siècle.
Epée Louis XIII dorée, pointes argent.
Epée du XVIII^e siècle avec cailloux du Rhin.
Epée Louis XV, argent.
Epée du XVIII^e siècle, argent à jours.
Epée du XVIII^e siècle, argent ciselé.
Epée du XVIII^e siècle, lame colichemarde.
Epée du XVIII^e siècle, médaillons argent.
Epée du XVIII^e siècle, argent ciselé avec nœuds.
Deux amorçoirs.

M^{me} LA VICOMTESSE DE MONTSAULNIN

Collection de boutons de vénerie en douze tableaux ; un album contenant tous les documents prouvant l'authenticité des boutons.

Musée municipal d'art et d'industrie.

SAINT-ÉTIENNE.

Fusil à silex de Boutet.
Fusil à silex simple, de guerre (fusil d'honneur).
Fusil à silex double, de Moulard-Dufour (Saint-Etienne).
Fusil double de Armand, Paris.
Fusil double de Gauvain, Langres.
Fusil double de Berthéas, Saint-Etienne.
Fusil simple, canon fixe, à aiguille, de Pauly.
Fusil simple à bascule, de Pauly.
Fusil simple à tabatière, de Leclerc, Paris.
Fusil simple à tourniquet, pois fulminant, crosse fer.
Fusil double, pois fulminant, de Cessier, Saint-Etienne.
Fusil double à chiens en dessous, de Cessier, de Saint-Etienne.
Fusil double à piston de Armand, Paris.
Fusil double à piston, damas français, Saint-Etienne.
Fusil double à piston de Boutard, Saint-Etienne.
Fusil double à piston de Prêlat, Paris.
Fusil double à piston de Le Page, Paris.
Fusil double à piston de Cessier, Saint-Etienne.
Fusil trois canons ayant appartenu à Lamar-tine.
Fusil double Lefauchaux, premier modèle.
Fusil double de Tourette, Saint-Etienne.
Fusil double. Système Robert.
Fusil double. Système Canalon.

Fusil double. Système Remington.
Fusil double à aiguille.
Fusil double sans chiens, Brayere Band, Saint-Etienne.
Carabine-revolver. Système Javelle.
Fusil. Système Descouture.
Fusil double, percussion centrale, Gastine-Remette, Paris (arme du prince impérial).
Epreuve à silex, de Saint-Etienne.
Deux paires de pistolets Boutet, de Versailles.
Pistolet de Jalabert, Paris.
Paire de pistolets à silex, deux canons, une seule batterie.
Pistolet à silex de Cessier, Saint-Etienne.
Paire de pistolets à silex de Berthéas, Saint-Etienne.
Pistolet Pauly.
Pistolet Delvigne.
Pistolet de salon.
Pistolet à un seul ressort.
Paire de pistolets, balle forcée.
Paire de pistolets de tir de Le Page.
Paire de pistolets de tir de Saint-Etienne.
Paire de pistolets filigranes.
Pistolet Clairville-Thomas.
Revolver, barillet horizontal.
Pistolet à crémaillère.
Pistolet Mariette, perf. Dessagne, Saint-Etienne.
Revolver Perwel, Saint-Etienne.
Revolver Devisme, Paris.
Revolver Lefauchaux.
Quatre paires de platines remarquables.
Trois crosses, monture et sculpture.
Plaque de poche, par Lestrat.
Porte-baguettes, par Roule.
Deux pommeaux pistolets argent ciselé, par Olagnier.
Plaque, par Rozet, ciselure.
Pontet, par Roule.
Pontet et sa pièce de devant, par Drutel.
Pontet limé, par Lamothe.
Deux paires platines, lime, Gabion-Murat.
Plaquette bois sculpté, par Cessier.
Plaquette bois sculpté, par Gonon.
Colonne bois sculpté, par Berthéas.

M. NOUVELLE

Deux fusils de chasse à silex.
Fusil Prêlat, premier type de fusil à capsule.
Fusil de Le Page, double, avec une seule détente.
Fusil de Renette, type de fusil à bascule.
Fusil de J. Nouvelle aîné, fusil à chiens extérieurs à deux coups et un seul canon.
Fusil Pauly, à chiens intérieurs et leviers d'armement.

Fusil Robert, à chiens intérieurs, double.
Fusil Robert, à un coup.
Fusil Pottet, à chiens intérieurs.
Fusil Lefauchaux, premier modèle avec cheminées.
Fusil Lefauchaux, premier perfectionnement sans cheminées.
Fusil Pottet, premier fusil à percussion centrale, platines intérieures.
Fusil à percussion à capsules, platines dans la poignée.
Fusil à percussion avec sûreté aux détentes.
Fusil à percussion avec sûreté, perfectionné.
Invention Lefauchaux, modèle général.
Type de transformation de fusil à baguette en fusil se chargeant par la culasse.
Type fusil Lefauchaux, transformé en percussion centrale.
Invention Eug. Lefauchaux, fusil à percussion centrale avec armement automatique.
Fusil à percussion centrale à chiens extérieurs.
Collection platines.
Collection songardes.
Collection de la percussion.

M. LE COMTE POTOCKI

Six fusils à pierre à deux coups.
Deux paires de pistolets à pierre.

M. LE MARQUIS DE RAINCOURT

Fusil à pierre à répétition.

M. REUBELL

Révolution.

Glaive de membre du Tribunal, bronze ciselé doré, fourreau et garnitures.
Epée argent ciselé doré, fourreau et garnitures, de Boutet. Manufacture de Versailles.
Epée bronze ciselé doré, fourreau et garnitures, de Boutet. Manufacture de Versailles.
Epée argent ciselé, fourreau et garnitures.
Epée bronze doré, pommeau bonnet phrygien, fourreau et garnitures.
Epée argent doré, fusée nacre et argent doré.
Sabre d'honneur, bronze ciselé, doré, fourreau cuir, garnitures ciselées, dorées, de Boutet. Manufacture de Versailles.
Sabre en fer doré, bleu, fourreau fer bleu, garnitures fer doré, de Boutet. Manufacture de Versailles.
Sabre d'honneur, bronze ciselé, doré, fourreau

cuir, garnitures ciselées, dorées, de Boutet. Manufacture de Versailles.
Sabre de fantaisie de marine, bronze ciselé, doré, fourreau cuir, garnitures ciselées et dorées.
Sabre de fantaisie, bronze ciselé, doré, pommeau tête de lion, fourreau cuir, garnitures ciselées, dorées.
Sabre de fantaisie, pommeau tête de lion, garde à chaînette, sur l'écusson tête de Minerve.
Sabre en argent ciselé, fourreau cuir, garnitures argent ciselé.
Sabre en bronze ciselé, doré, fourreau cuir, garnitures ciselées, dorées.
Poignard de marine de fantaisie, argent ciselé, doré, fourreau galuchat blanc, garnitures ciselées, dorées.
Epée de marine, bronze ciselé, doré.

Empire.

Glaive argent ciselé, doré, fourreau nacre, garnitures argent ciselé, doré, de Boutet. Manufacture impériale de Versailles.
Glaive argent ciselé, aigle éployé formant quillons, fourreau galuchat blanc, garniture argent ciselé, de Boutet. Manufacture impériale de Versailles.
Glaive bronze doré, même modèle que le précédent, fourreau galuchat noir, garnitures bronze doré, ciselé, de Boutet. Manufacture impériale de Versailles.
Glaive bronze doré, aigle éployé dans une couronne formant quillons, pommeau, casque, fourreau, garnitures.
Epée en fer noir incrusté or, appliques en or au pommeau et sur la coquille, fusée nacre et fer, Boutet. Manufacture impériale de Versailles.
Sabre fantaisie, bronze ciselé doré, fourreau acier bleu, garnitures bronze doré, Boutet. Manufacture impériale de Versailles.
Sabre, bronze ciselé, doré, fourreau bronze ciselé, doré, poignée nacre à chaînette.

Restauration.

Glaive bronze ciselé, doré, fourreau galuchat blanc, garnitures bronze doré.
Epée argent ciselé, doré, fusée nacre, fourreau, garnitures de Manceaux, à Paris.
Epée bronze ciselé, doré, fusée écaille, fourreau, garnitures de Manceaux, à Paris.
Epée bronze ciselé, doré, fourreau galuchat blanc, garnitures Cahier et Manceaux, Paris.
Epée argent ciselé, fusée nacre, au centre écusson aux armes de France.
Epée d'honneur en argent donnée par le roi, de Manceaux, à Paris.

Epée de fantaisie en argent portant des fleurs de lys.

Epée de chevalier du Saint-Esprit, bronze doré.

Epée d'officier 1^{er} régiment cheveu-légers lanciers.

Monarchie de Juillet.

Epée fantaisie de la garde nationale, bronze doré.

Epée d'officier de la garde municipale, pommeau tête de coq, bronze doré.

Couteau de chasse ayant appartenu au duc d'Orléans.

Second Empire.

Epée de la Maison de l'Empereur, bronze ciselé et doré de Backes, à Paris.

Epée en aluminium (la première exécutée), modèle des carabiniers, de Backes, Paris.

Epée d'officier des cuirassiers de la Garde.

Epée de fantaisie, magistrature et cour.

Epée d'officier, bronze ciselé, doré, de Backes, Paris.

COUTEAUX DE CHASSE

Couteau de chasse, poignée en jaspe sanguin, quillons et coquille fer ciselé fond or, xviii^e s.

Couteau de chasse argent ciselé, fourreau, garnitures, xviii^e siècle.

Couteau de chasse argent doré, fourreau, garniture.

Couteau de chasse, poignée en émail bleu et or, quillons argent ciselé, xviii^e siècle.

Couteau de chasse, poignée en nacre et argent, quillons argent ciselé, fond or, xviii^e siècle.

Couteau de chasse, poignée en ivoire, quillons et garniture fer ciselé repéré, fond or, xviii^e siècle, fourreau galuchat.

Couteau de chasse avec pistolet, poignée ébène, quillons argent ciselé.

Couteau de chasse avec pistolet, poignée ébène, garniture argent, fourreau xviii^e siècle.

Couteau de chasse, poignée, quillons, garnitures en fer ciselé, fond or, xviii^e siècle, fourreau galuchat.

Couteau de chasse en bronze Tonkin, ornements noirs sur fond or, fourreau galuchat, garnitures.

Couteau de chasse, poignée fil d'argent, quillons et garnitures fer ciselé et repéré, xviii^e siècle.

Couteau de chasse, poignée, quillons et garnitures en fer ciselé et repéré.

Couteau de chasse, poignée ivoire, quillons, garnitures acier bleui incrusté d'or, xviii^e siècle.

Couteau de chasse, poignée, garde, coquille en fer ciselé noir, fond or, xviii^e siècle.

Couteau de chasse, poignée, quillons, garnitures acier bleui, incrusté or et argent, xviii^e siècle.

Couteau de chasse, poignée, coquille, garnitures bronze ciselé et doré, xviii^e siècle.

M. RIÉGER

Fusil double Lefauchaux, fermeture Pauly, incrusté or.

Deux fusils Lefauchaux ciselés. Exposition 1867

M. LE VICOMTE DE SAVIGNY DE MONTCORPS

Petit fusil un coup à pierre, ayant appartenu à Louis XV enfant.

M. STIRLING

Fusil Lefauchaux offert à Ledru-Rollin.

M. LE PRINCE DE WAGRAM

Fusil à pierre à quatre coups, à cartouches.

Deux fusils à pierre ayant appartenu au roi Louis XVI.



FAUCONNERIE

Longtemps avant l'ouverture de l'Exposition, nous nous étions préoccupé de réunir les éléments d'une exposition centennale de la chasse et de la vénerie, qui aurait présenté un très grand intérêt au point de vue artistique et historique non moins qu'au point de vue cynégétique. A cet effet, nous avons envoyé un questionnaire à tous les musées de province, aux collectionneurs et aux amateurs. Beaucoup ont répondu à notre enquête, mais malheureusement l'emplacement limité dont nous avons pu disposer ne nous a pas permis de réaliser notre projet et nous avons dû nous borner à réunir sur les deux panneaux et dans la vitrine mis à notre disposition ce qui concernait la fauconnerie en France pendant le cours du siècle. Une reconnaissance intéressante de l'art de la volerie, entreprise depuis quelques années dans notre pays par de fervents amateurs, donnait de l'actualité à cette exposition rétrospective.

On a vu figurer dans la vitrine de fauconnerie les différents ustensiles et accessoires de la chasse au faucon, notamment une collection très complète de chapeaux, de longes et de gants. Parmi ces objets, M^{me} C. du Loche avait exposé un très élégant chapeau d'apparat que l'art moderne de la pyrogravure avait enrichi de pittoresques arabesques. A signaler une boucle de ceinturon en plaqué attribué à la Grande Fauconnerie Royale et les rares jetons et monnaies du siècle dernier où figurent des faucons, comme les jetons des Galères ou les thalers et florins de Brandebourg.

Nous avons réuni dans cette vitrine les ouvrages modernes français traitant de la fauconnerie ; depuis le bel ouvrage illustré que le professeur Schlegel, le grand ornithologiste, avait consacré en 1844 à l'équipage du *Loo*, réunion de fauconniers français, anglais et hollandais, qui s'assemblait tous les ans au château royal du *Loo* en Hollande pour voler le héron, jusqu'au traité de *la Chasse moderne* que vient de publier la librairie Larousse.

Parmi les tableaux, gravures et photographies que nous avons pu exposer, nous signalerons le portrait de Cyprien Perrot, marquis de Fercourt-Créquy, avec ses chiens et son vol de pèlerins ; un tableau médiocre de Weyermann, retrouvé

en Italie, d'après lequel a été fait une très belle gravure de l'école d'Augsbourg (*Ardearum Venatio*); des portraits de gerfauts du duc de Leeds (1840) attribués à Lewis, école anglaise; des scènes de fauconnerie de l'excellent et consciencieux peintre animalier Ed. Mérite; le portrait du célèbre fauconnier colonel le Thornton, avec son fusil à douze canons (1796); des photographies des équipages de fauconnerie contemporains : l'équipage de Champagne (1866), les vols de MM. Paul Gervais, Barrachin, D^r Arbel, Belvallette. Ce dernier avait exposé des photographies de cormorans dressés pour la pêche dans toutes les phases de leurs exercices.

Enfin le Jardin d'acclimatation nous avait prêté ses collections, parmi lesquelles une *cage* (sorte de cadre servant à porter les faucons aux champs), garnie des oiseaux naturalisés qui servent à la chasse au vol. M. Chiquet, de Poitiers, avait envoyé deux groupes naturalisés, représentant les deux types d'oiseaux de vol, le faucon pèlerin et l'autour, le premier liant un faisan, le second un lièvre.



CATALOGUE

DE

l'Exposition centennale et rétrospective de la Fauconnerie

CHAPERONS DE FAUCONS

Chaperons de faucons de divers pays.
France. — Hollande. — Angleterre. — Tunisie.
— Algérie. — Circassie. — Indes. Quinze pièces.
(Exposant : le Jardin d'acclimatation.)

Chaperon dit « de rust », sans ornements,
pour le dressage.
(Exposant : le Jardin d'acclimatation.)

Chaperon d'apparat, orné de pyrogravures et
de broderies. Ouvrage d'art de M^{me} C. Du Locle.
(Exposant : M. Pierre-Amédée Pichot.)

Chaperon d'aigle employé dans le Turkestan.
Spécimen rapporté par MM. Benoit-Maichin et
de Mailly-Nesles, avec l'aigle (Birkout) qui a
appartenu, jusqu'à sa mort, à l'équipage de
M. Paul Gervais.

(Exposant : le Jardin d'acclimatation.)

Chaperon de guépard de l'Inde. Ce félin, dressé
pour la chasse, est chaperonné comme un faucon.
(Exposant : le Jardin d'acclimatation.)

Gabarit-patron du capitaine Salvin, pour la
fabrication des chaperons en une seule pièce.
(Exposant : le Jardin d'acclimatation.)

Bloc de bois dur pour le martelage des chaperons.
(Exposant : le Jardin d'acclimatation.)

GANTS DE FAUCONNIERS

Gants de fauconniers de diverses provenances :
France. — Angleterre. — Algérie. — Tunisie.
— Japon. — Turkestan. Douze pièces.
(Exposant : le Jardin d'acclimatation.)

Gants des Tartares pour porter l'aigle et gibe-
rière de même provenance. Rapportés par
MM. Benoit-Maichin et de Mailly. Deux pièces.
(Exposant : le Jardin d'acclimatation.)

INSTRUMENTS DE RAPPEL. — PIÈGES

Leurre hollandais employé en Europe.
(Exposant : M. Pierre-Amédée Pichot.)

Derbouka. Tambour, en cuivre ciselé, employé
à Boukara pour rappeler l'aigle dans la mon-
tagne. Don de l'émir de Boukara au marquis de
Montébello, ambassadeur de France à Saint-Pé-
tersbourg.
(Exposant : M. Pierre-Amédée Pichot.)

Balle de plumes armée de collets de crin pour
prendre les faucons sauvages (Inde).
(Exposant : M. Pierre-Amédée Pichot.)

Brassière de pigeon armée de collets de crin
pour prendre les faucons sauvages (Algérie).
(Exposant : M. Pierre-Amédée Pichot.)

Filets en panneaux de soie pour prendre les
faucons sauvages (France). Deux pièces.
(Exposant : M. Pierre-Amédée Pichot.)

JETS ET LONGES

Jets et longes de diverses provenances en cuir
(Europe, Afrique), en soie tressée (Japon). Dix
pièces.
(Exposant : le Jardin d'acclimatation.)

Jets en coton tressé employés dans le Turkestan.
Envoi de l'émir de Boukara à M. de Montébello.
(Exposant : M. Pierre-Amédée Pichot.)

Colliers à faucon à amulettes de l'Inde et du
Turkestan.
(Exposant : M. Pierre-Amédée Pichot.)

PERCHOIRS

Perchoir-bloc revêtu de velours rouge. Envoi
de l'émir de Boukara au marquis de Montébello.
(Exposant : M. Pierre-Amédée Pichot.)

Perehoir-bloc servant de canne au capitaine Salvin.

(Exposant : M. Pierre-Amédée Pichot.)

Perchoir-bloc en arc pour autour du capitaine Salvin.

(Exposant : M. Pierre-Amédée Pichot.)

ACCESSOIRES DIVERS

Aiguilles à enter pour raccommoder les plumes cassées. Plusieurs grosseurs et tableau démonstratif du procédé.

(Exposant : le Jardin d'acclimatation.)

Pelotes de filières en soie pour tenir les faucons au Japon.

(Exposant : le Jardin d'acclimatation.)

Grelots européens et indiens.

(Exposant : le Jardin d'acclimatation.)

Boucle de ceinturon de fauconnier, en argent plaqué, du XVIII^e siècle. (Grande Fauconnerie.)

(Exposant : M. Pierre-Amédée Pichot.)

Boucle de ceinturon de l'équipage de Champagne, 1866. Bouton du même équipage. Deux pièces.

(Exposant : M. Pierre-Amédée Pichot.)

Boucle de ceinturon de l'équipage de M. P. Gervais.

(Exposant : le Jardin d'acclimatation.)

Gibecière de fauconnier de l'équipage du Loo (Pays-Bas).

(Exposant : le Jardin d'acclimatation.)

Siflets qu'on met aux pigeons en Chine pour effrayer les oiseaux de proie. Envoi de M. Bourée, ministre de France à Pékin. Vingt pièces de différents modèles.

(Exposant : le Jardin d'acclimatation.)

TABLEAUX. — GRAVURES. — PHOTOGRAPHIES

WEYERMANN. — Une chasse au faucon au XVIII^e siècle. Huile, haut. 0^m,75; larg. 1^m. Tableau en mauvais état, avec des détails incorrects au point de vue de la chasse, retrouvé en Italie, et d'après lequel a été faite une très bonne gravure de Thélot, de l'école d'Augsbourg, connue sous le nom de : « *Reiger Btzo Ardeurum Venatio* ».

(Exposant : M. Alfred Conte.)

CARINA. — Un page portant un épervier. Huile sur panneau de bois, haut. 0^m,43; larg. 0^m,32.

(Exposant : M. Alfred Conte.)

Ecole française (VAN BOUCLE?). — Portrait de Cyprien Perrot, marquis de Fercourt-Créquy, en costume héroïque du temps de Louis XIV, avec ses chiens (petits épagneuls blanc et orange et braque à courte queue du Bourbonnais) et son

vol (faucons pèlerins). Huile, haut. 1^m,80; larg. 2^m,20.

(Exposant : M. le comte du Passage.)

MÉRITE. — Un nid d'autours. Huile.

(Exposant : M. Ed. Mérite.)

MÉRITE. — Un nid d'autours. Huile.

(Exposant : le Dr Abel.)

MÉRITE. — Une aire de faucons pèlerins dans la falaise de Dieppe. Huile.

(Exposant : M. Ed. Mérite.)

MÉRITE. — Un vol de pèlerin. Huile.

(Exposant : M. Ed. Mérite.)

MÉRITE. — Pèlerin volant un vanneau. Huile.

(Exposant : M. Ed. Mérite.)

MÉRITE. — Vautours attaquant un chevreau dans les Pyrénées. Huile.

(Exposant : M. Ed. Mérite.)

ISCONX. — Petit tableau sur cuivre représentant Gabrielle d'Estrées et Henri IV chassant au faucon sur les marais de Boves (Somme).

(Exposant : M. Guillaume d'Angy.)

Ecole anglaise. LEWIS. — Portrait d'un des gerfauts du duc de Leeds. Huile, haut. 0^m,65; larg. 0^m,50.

(Exposant : M. Pierre-Amédée Pichot.)

Ecole anglaise. LEWIS. — Portrait d'un des gerfauts du duc de Leeds. Huile, haut. 0^m,65; larg. 0^m,50.

(Exposant : M. Pierre-Amédée Pichot.)

JADIN. — Portrait d'un des faucons pèlerins de l'équipage de Champagne en plumage sois. Huile, haut. 0^m,70; larg. 0^m,50.

(Exposant : M. Pierre-Amédée Pichot.)

BARON DUNOYER DE NOIRMONT. — Un officier de la Grande fauconnerie (Louis XV), d'après les figurines découpées de Lesueur, appartenant à M. Bidault de Lisle. Aquarelle.

(Exposant : M. Pierre-Amédée Pichot.)

ARCOS. — Un fauconnier de l'équipage de Champagne en uniforme. Aquarelle.

(Exposant : M. Pierre-Amédée Pichot.)

V. BOUTON. — Armoiries de fauconniers. Aquarelles.

(Exposant : le Jardin d'acclimatation.)

Aquarelle de modes. — Les uniformes de l'équipage de fauconnerie de Champagne, composés pour le comte Werlé, président de l'équipage, par la maison Blay-Laffitte.

(Exposant : Maison Blay-Laffitte, Buisson, suet.)

Gaston d'Orléans, frère de Louis XIII. Gravure de Davin.

(Exposants : les frères Geoffroy.)

Le colonel Thornton avec son fameux faucon « Sans Quartier », d'après la reproduction du portrait appartenant à Lord Roseberry, qui sert de frontispice au *Voyage en France* du colonel, en 1802.

(Exposant : le comte de Puységur.)

Portrait du colonel Thornton avec son fusil à douze canons. Gravure de REINAGLE.

(Exposant : le comte de Puységur.)

Fauconniers arabes sous la tente.

(Exposant : le comte de Puységur.)

Portrait de Northcote, le frère du peintre, membre de l'Académie royale, en fauconnier. Inspiration prise dans un portrait d'un roi de Chypre par le Titien.

(Exposant : le comte de Puységur.)

Portrait de M. A. de la Rue, inspecteur des forêts de la Couronne sous l'Empire, avec un gerfaut. Peinture de BAKALOWITZ.

(Exposant : le Jardin d'acclimatation.)

Equipage de M. Paul Gervais à Rosoy (Oise).

(Exposant : M. Pierre-Amédée Pichot.)

Equipage du Dr Arbel, à Vaucourt (Aisne).

(Exposant : le Dr Arbel.)

Equipage du *Leo* et portrait de la reine Sophie.

(Exposant : le comte de Puységur.)

Equipage de M. E. Barrachin, à Beauchamps.

(Exposant : M. Pierre-Amédée Pichot.)

Equipage de M. A. Belvallette, à Berk-sur-Mer.

(Exposant : le comte de Puységur.)

Les fauconniers de l'équipage de Champagne, parmi lesquels le célèbre fauconnier écossais John Barr.

(Exposant : le comte de Puységur.)

L'équipage pour la pêche au cormoran, de M. Alfred BELVALLETTE.

(Exposant : M. Alfred Belvallette.)

Le comte de Najac présentant un cormoran dressé à une des soirées d'amateurs du cirque Molier.

(Exposant : le comte de Puységur.)

MONNAIES

offrant des représentations de chasse au vol.

Jeton du maréchal de Tessé, 1715 (au revers, faucons sur une cage). Argent.

Jeton de la marine du comte de Toulouse, 1727 (au revers, faucons sur une cage). Argent.

Jeton des galères sous Louis XV, 1747. L'effigie du roi et au revers un faucon chaperonné sur un perchoir avec la devise : « *Impatiens perire.* » Argent.

Florin de Brandebourg provenant de la collec-

tion du baron Pichon. Scène de chasse au vol avec cavaliers ; au revers, un faucon chaperonné à terre, avec la devise : « *Elatus tendit in altum.* » Or.

Thaler de Charles-Guillaume Frédéric, margrave de Brandebourg et d'Anspach (au revers, faucon chaperonné à terre, comme sur le florin d'or). Argent.

(Exposant : M. Pierre-Amédée Pichot.)

OUVRAGES FRANÇAIS

publiés pendant le siècle sur la Fauconnerie.

Traité de fauconnerie, par le professeur Schlegel et Verster de Wulverhort, publié en mémoire de l'équipage du *Leo* à Leide et Dusseldorf. Arnz et Cie, 1844-53.

La Fauconnerie ancienne et moderne, par J.-C. Chenu et Desmurs, Paris, Hachette, 1862.

La Fauconnerie en Angleterre et en France à

notre époque, par Pierre Amédée Pichot, Paris, *Revue britannique*, 1863.

La Pêche au cormoran, par le comte Le Cousteux de Cautelleu, Paris, *Revue britannique*, 1870.

Les Oiseaux de sport, par Pierre-Amédée Pichot, Paris, Jardin d'acclimatation, 1873.

La Fauconnerie au moyen âge et dans les temps

modernes, par L. Magaud, d'Aubusson. Paris, Ghio, 1879.

La Chasse au vol avec les petites espèces, par G. Sourbets; Niort, Faure, 1883.

Manuel pratique de fauconnerie au XIX^e siècle, par G. Foye. Paris, Pairault, 1886.

Traité d'autourserie, par Alfred Belvallette. Paris, Pairault, 1887.

De la basse volerie et du dressage pratique de l'autour et de l'épervier, par C. Cerfou. Vincennes, 1887.

Précis de fauconnerie, suivi de l'*Éducation du cormoran*, par G. Sourbets et C. de Saint-Marc. Niort, Clouzot, 1887.

Catalogue de l'Exposition de Fauconnerie à l'Exposition universelle de 1889, et *Conférence* de M. Pierre-Amédée Pichot. Paris, Cerf, 1890.

Légalité de la chasse au vol, par Gaston de Saint-Marc. *Revue britannique*, Paris, 1899.

La Chasse moderne, encyclopédie du chasseur. Larousse, Paris, 1900.

(Exposant : M. Pierre-Amédée Pichot.)

GROUPES NATURALISÉS

Un cadre dit « cage » pour porter les faucons à la chasse, garni des différentes espèces d'oiseaux de proie utilisés pour la chasse au vol.

(Exposant : le Jardin d'acclimatation.)

Un faucon pèlerin « liant » un faisan, monté

par Berjonneau, naturaliste préparateur, à Poitiers.

(Exposant : M. Charles Chiquet.)

Un autour « liant » un lièvre, monté par Berjonneau, naturaliste préparateur, à Poitiers.

(Exposant : M. Charles Chiquet.)



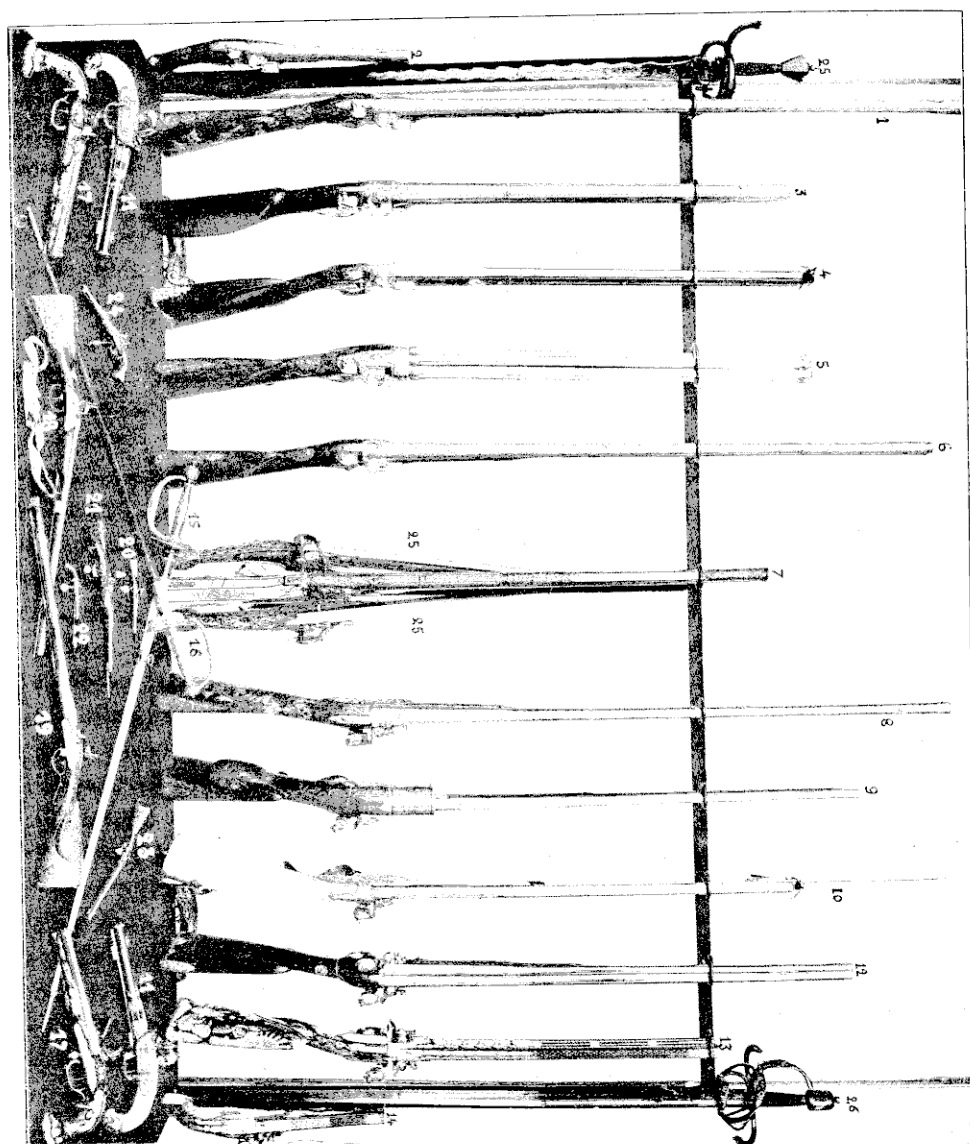


PLANCHE I

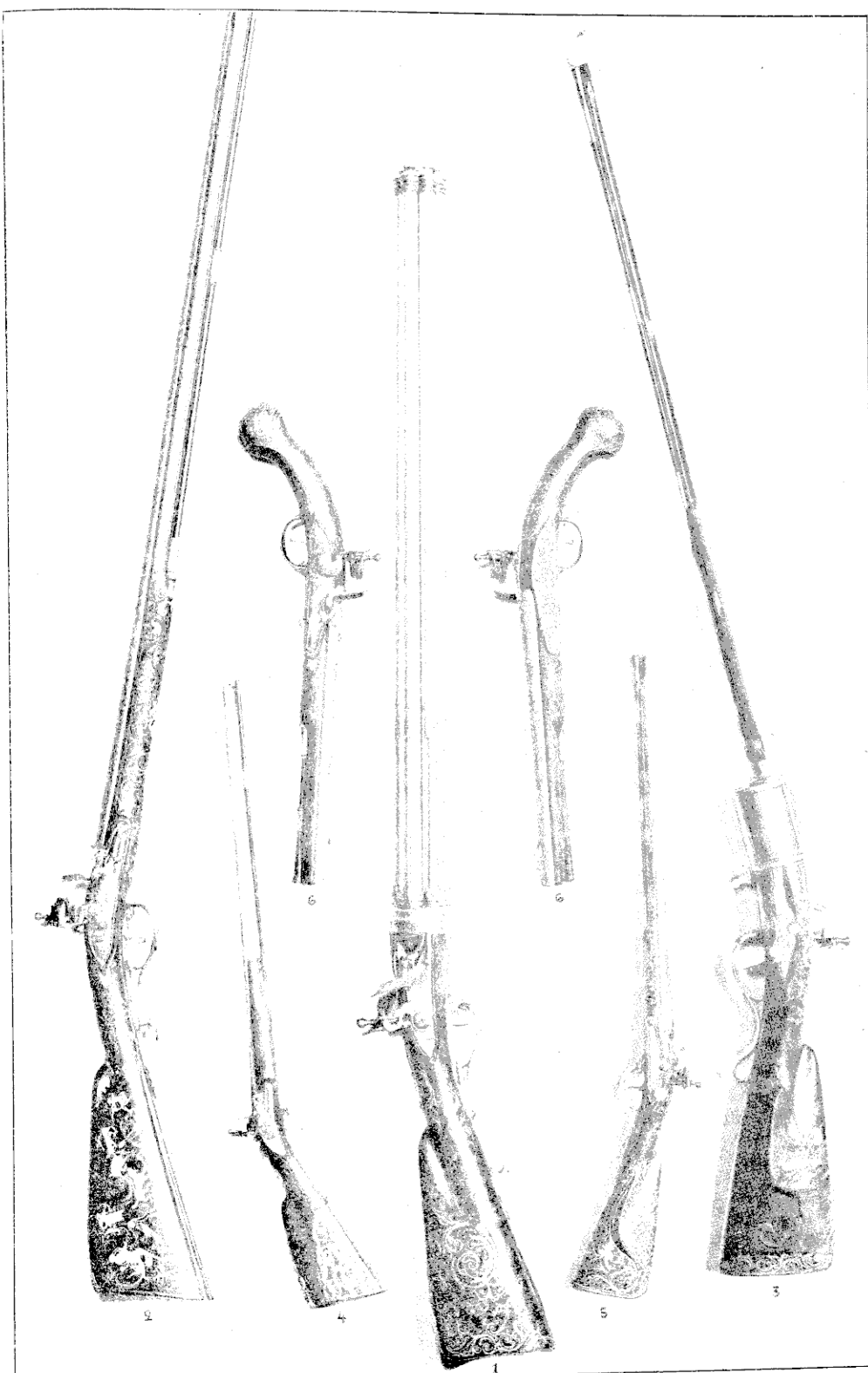


PLANCHE II

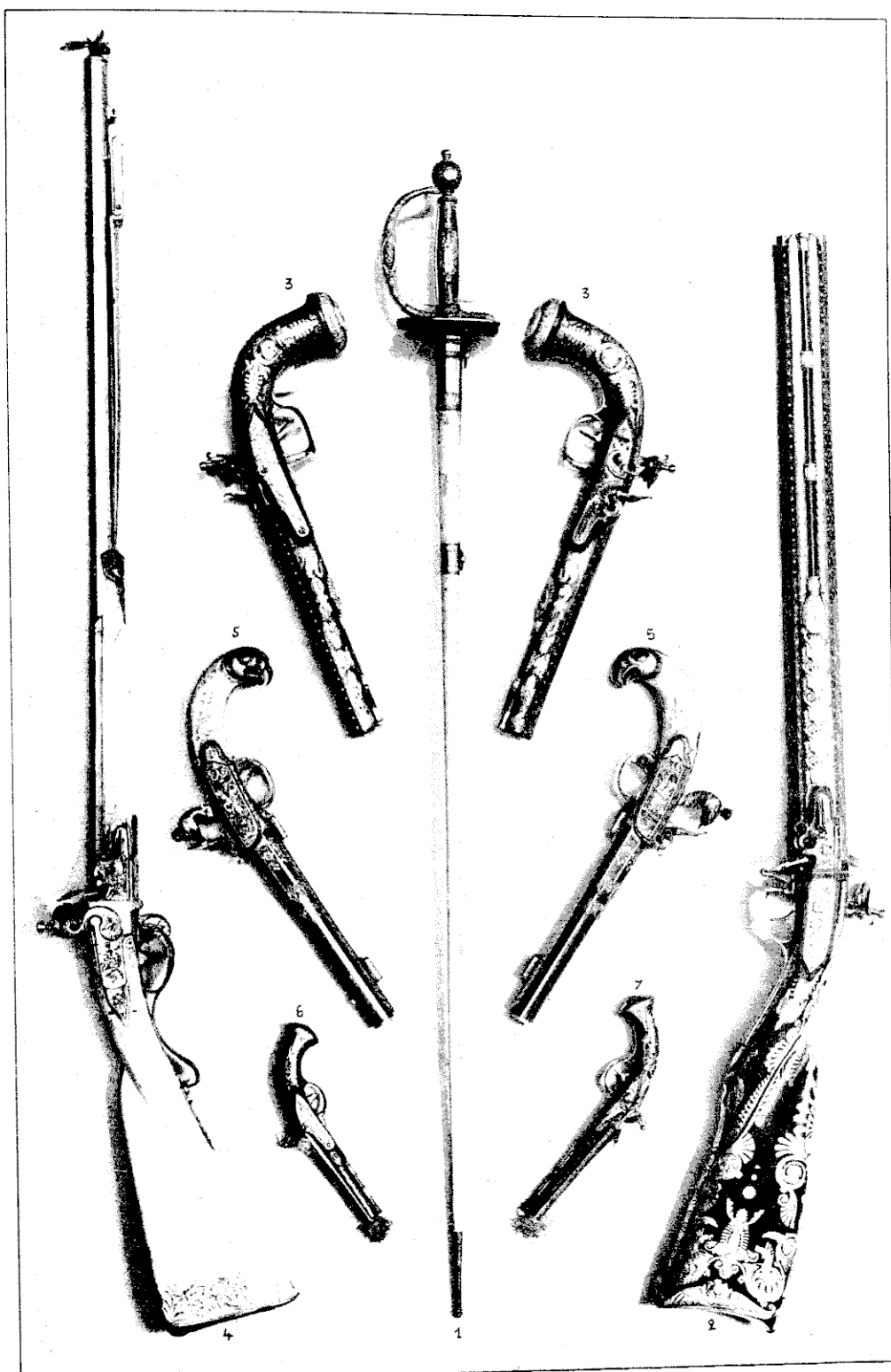


PLANCHE III

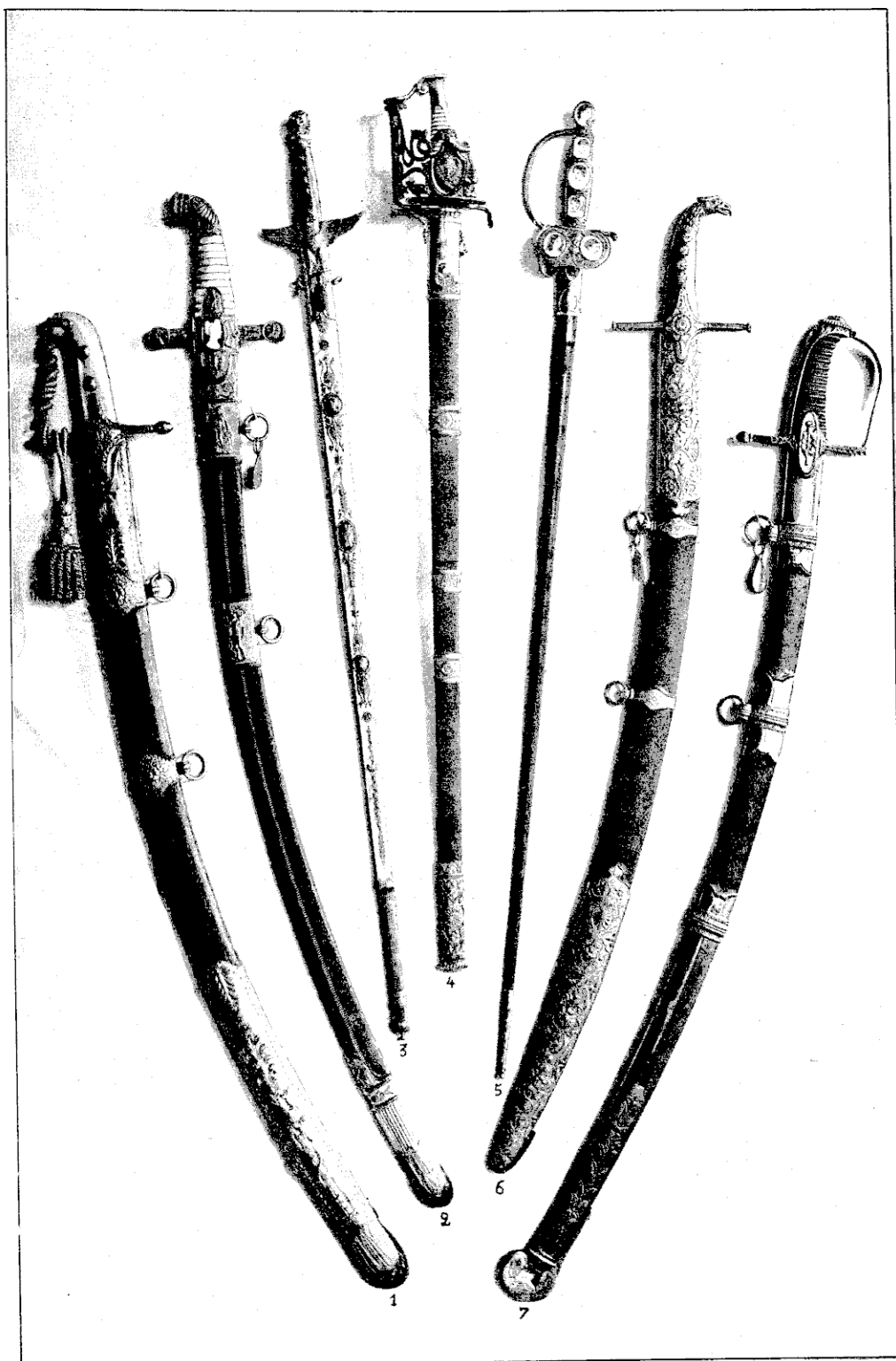
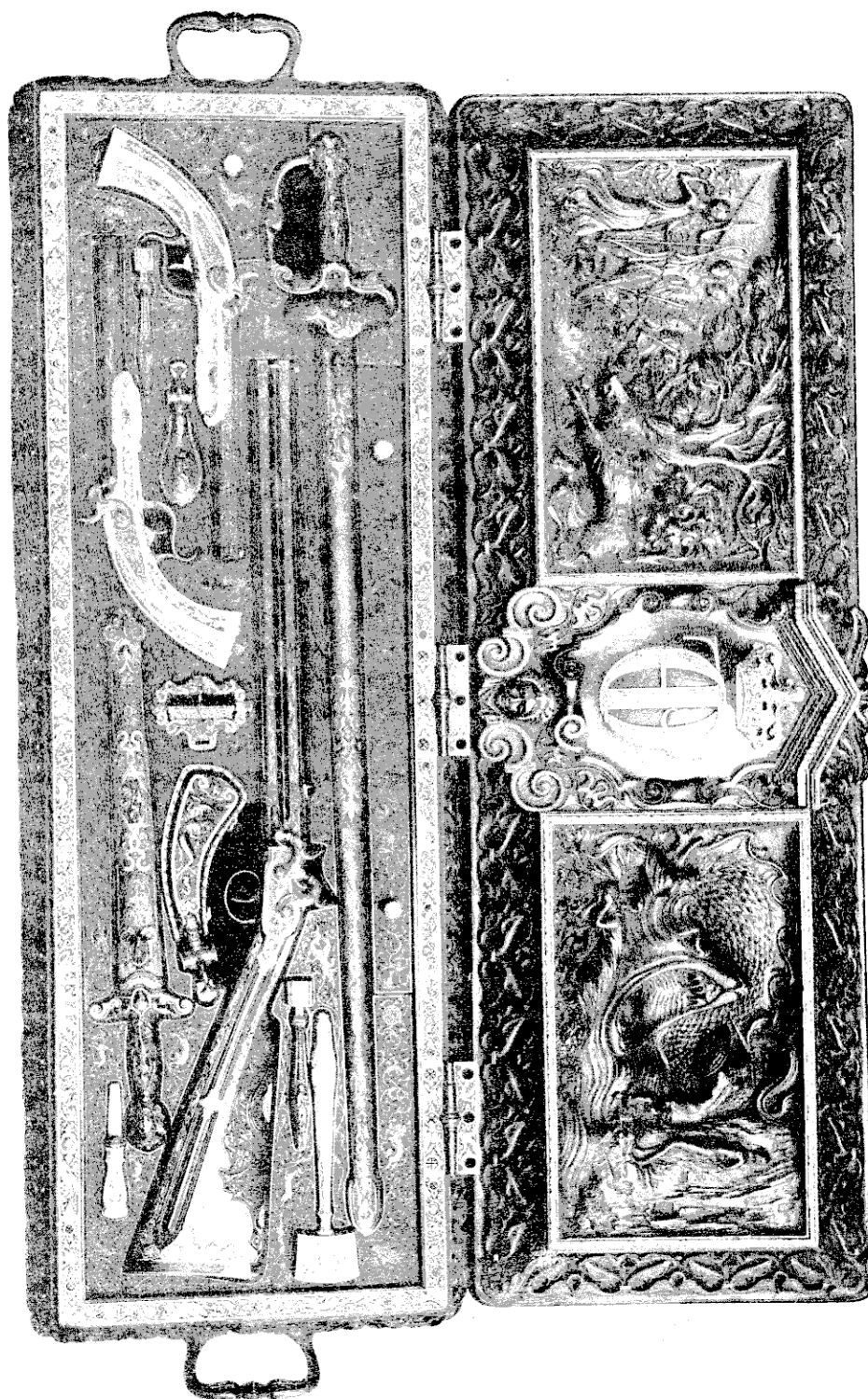


PLANCHE IV



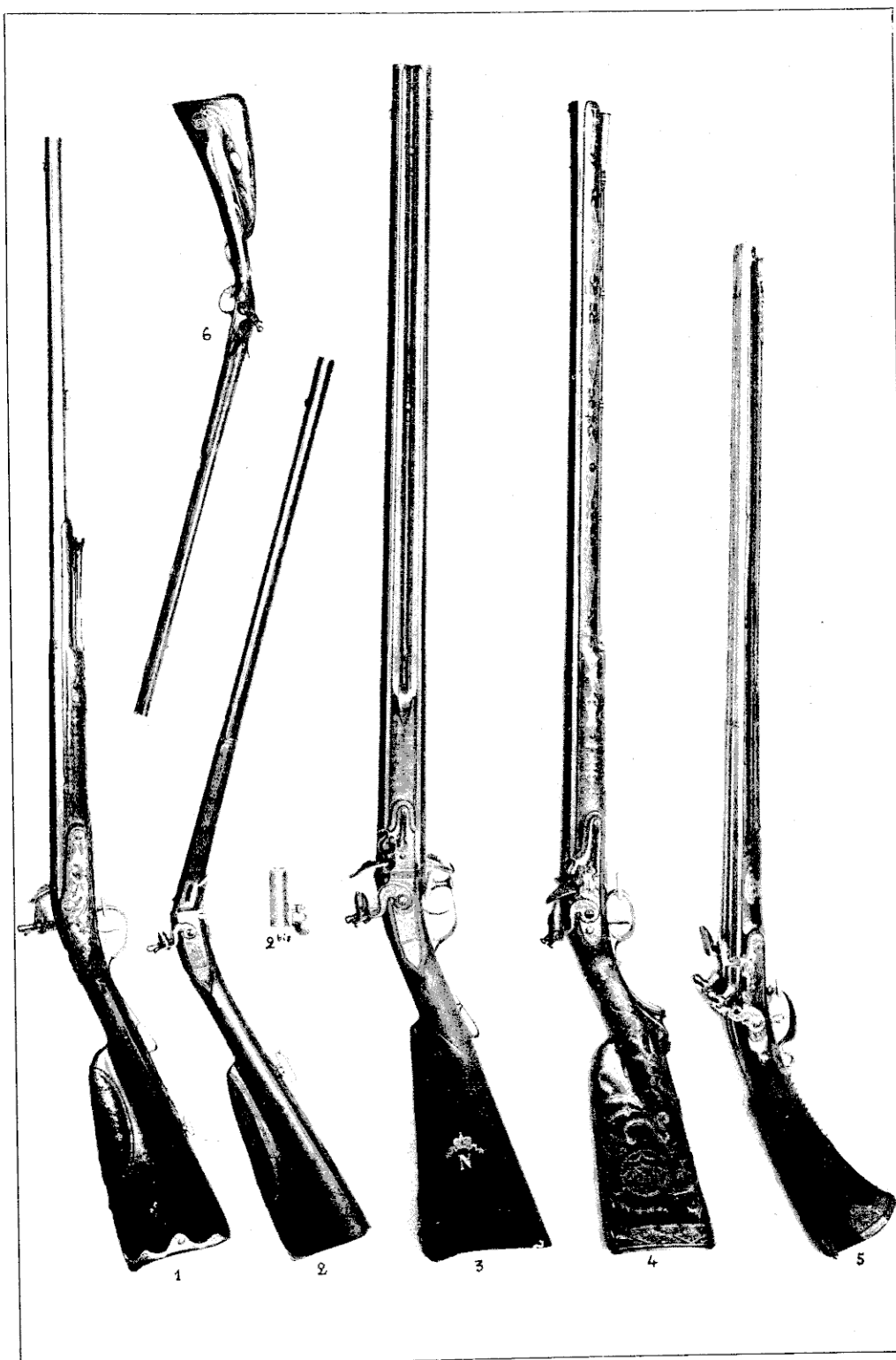


PLANCHE VI

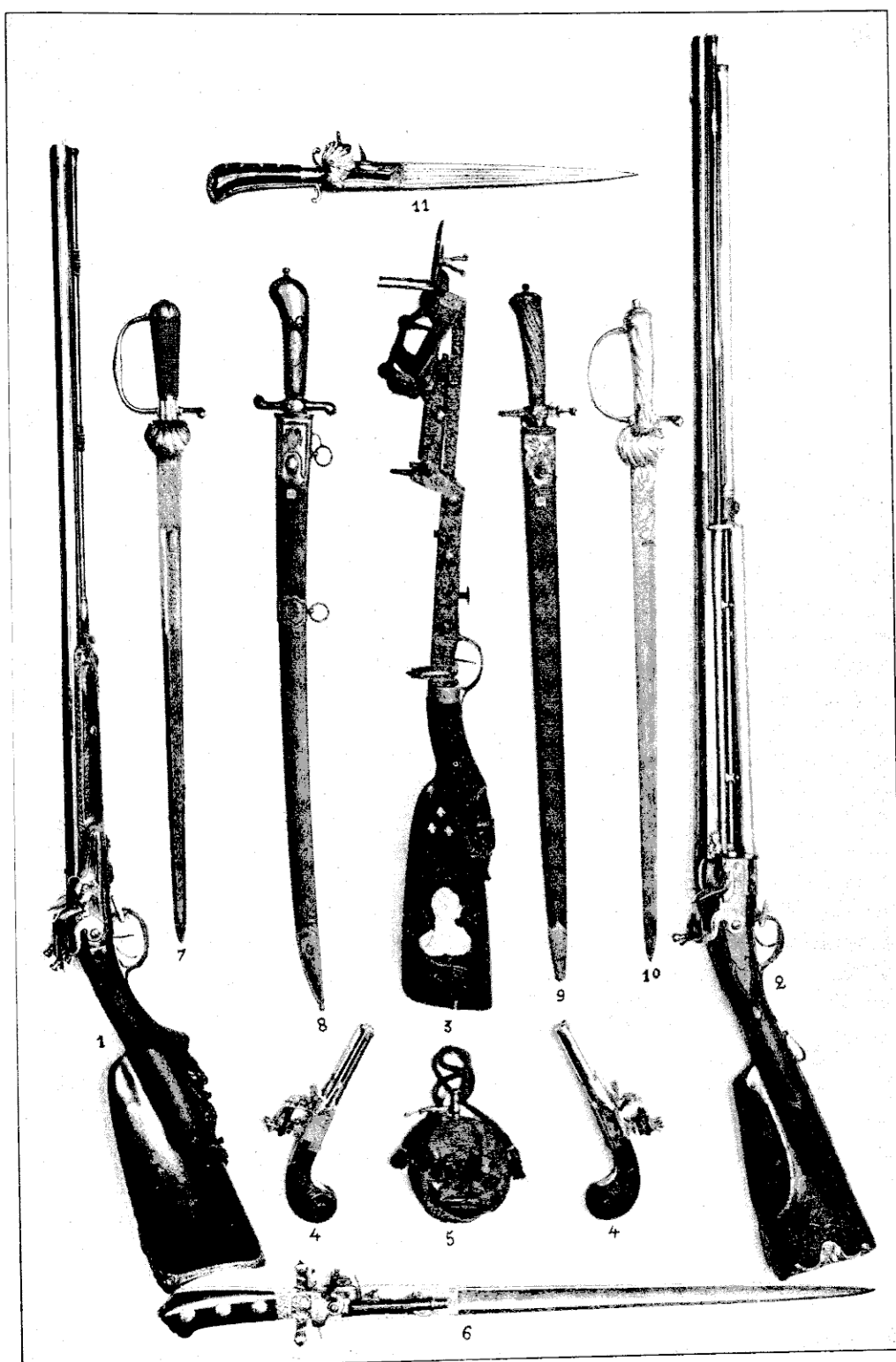


PLANCHE VII

PLANCHE VII

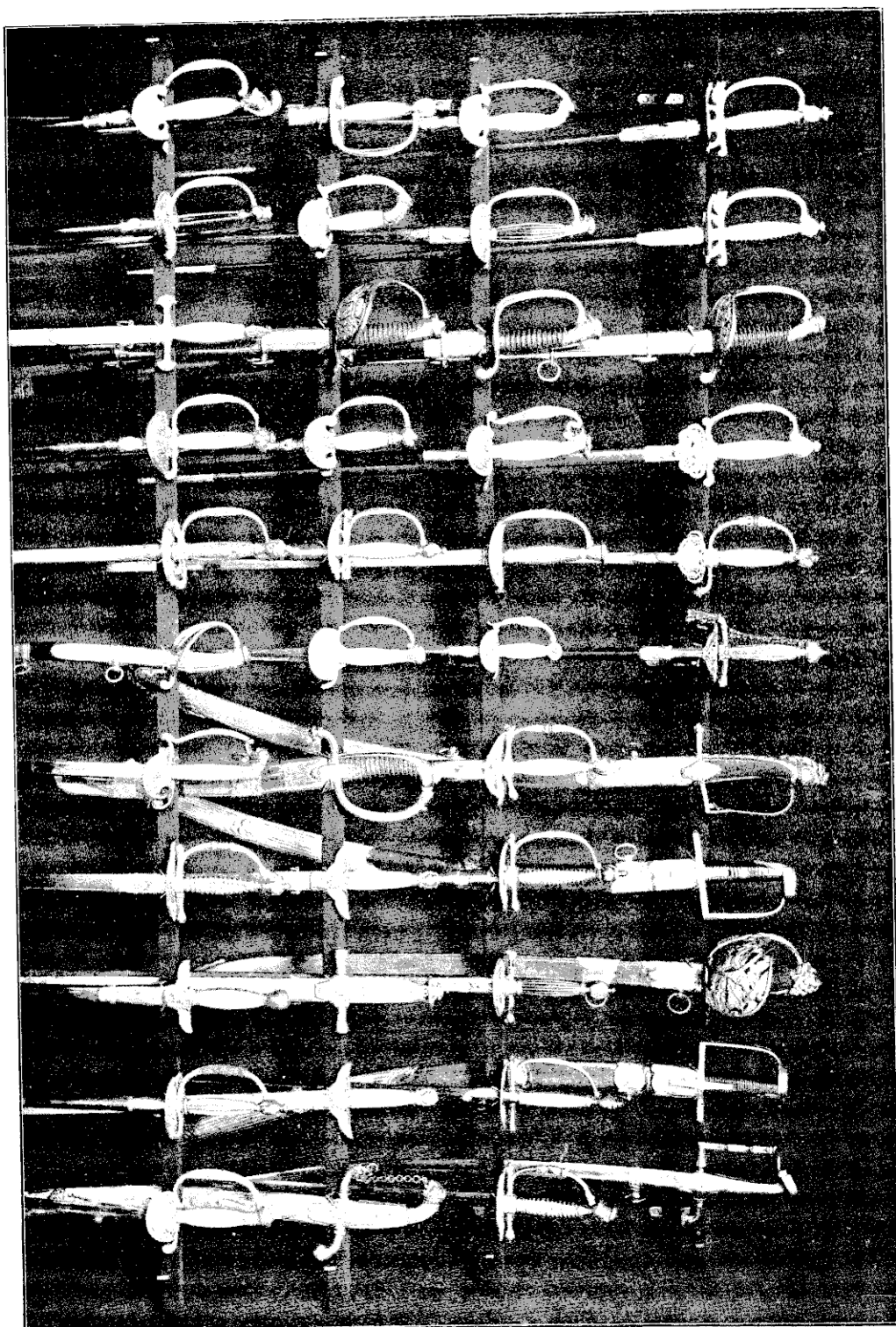
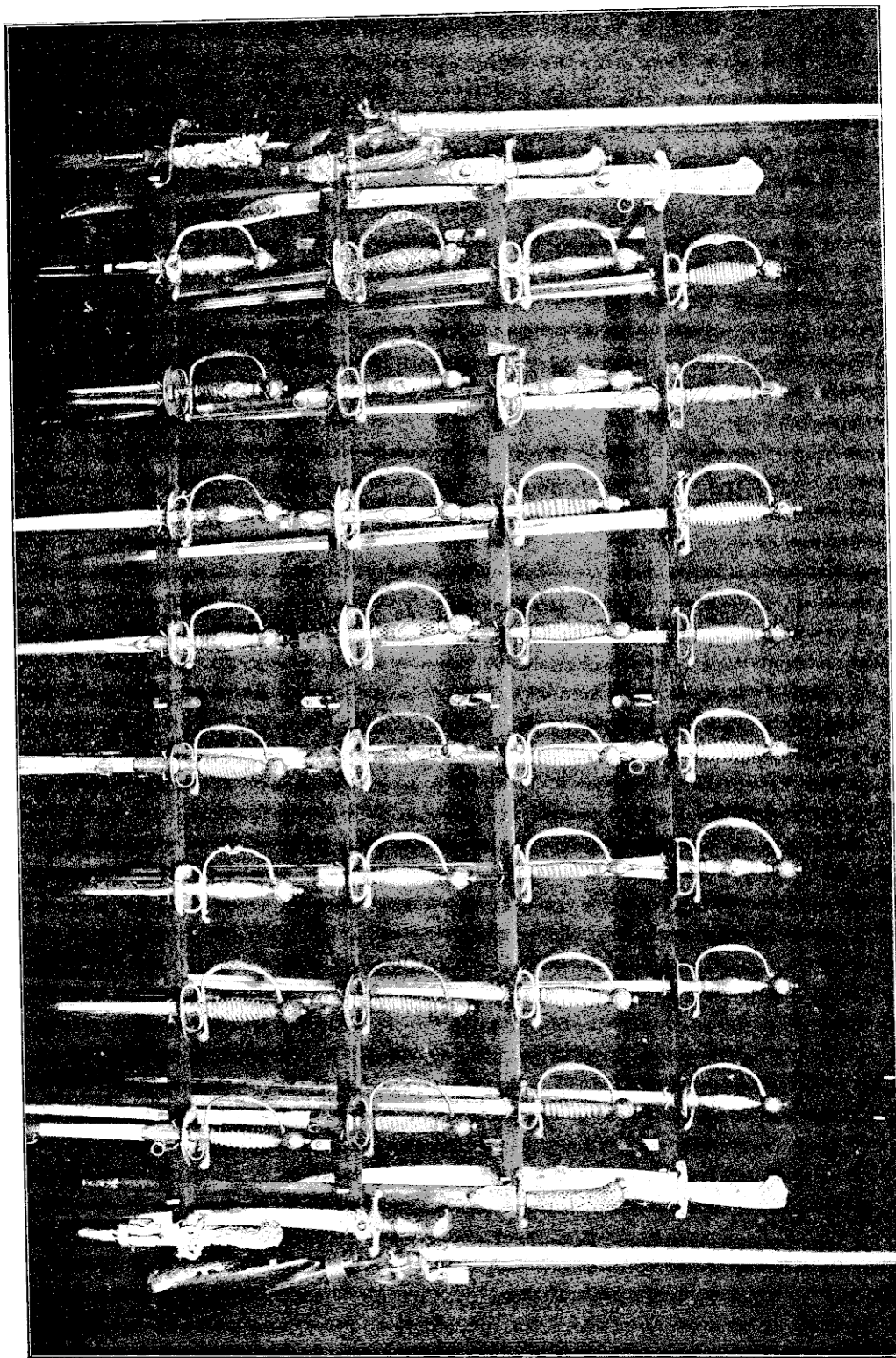


PLANCHE IX



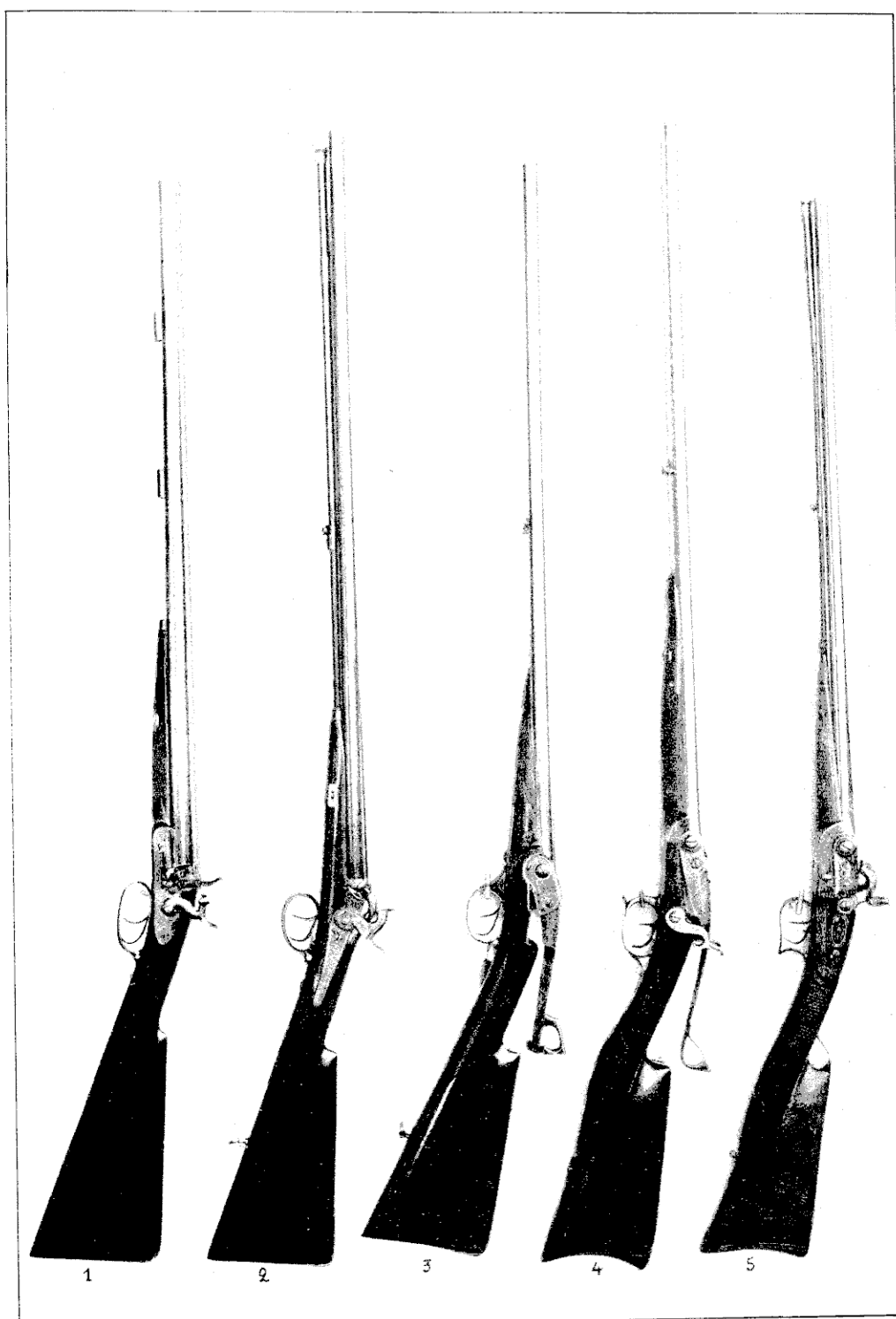


PLANCHE X



PLANCHE XI



PLANCHE XII