

Auteur : Exposition universelle. 1900. Paris

Titre : Musée rétrospectif de la classe 90. Parfumerie (Matières premières, matériel, procédés et produits) à l'exposition universelle internationale de 1900, à Paris. Rapport

Mots-clés : Exposition internationale (1900 ; Paris) ; Parfums -- Technologie ; Huiles essentielles

Description : 1 vol. (64 p.-[9 pl.]) : ill. ; 29 cm

Adresse : [Saint-Cloud] : [Imprimerie Belin frères], [1900]

Cote de l'exemplaire : CNAM-BIB 8 Xae 551

URL permanente : <http://cnum.cnam.fr/redir?8XAE551>



MUSÉE RÉTROSPECTIF

DE LA CLASSE 90

PARFUMERIE



# MUSÉE RÉTROSPECTIF

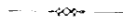
DE LA CLASSE 90

## PARFUMERIE

(Matières premières, matériel, procédés et produits)

A L'EXPOSITION UNIVERSELLE INTERNATIONALE

DE 1900, A PARIS



## RAPPORT

DE

**M. LE COMTE ROBERT DE MONTESQUIOU**



# Exposition universelle internationale de 1900

---

## SECTION FRANÇAISE

---

Commissaire général de l'Exposition :

**M. Alfred PICARD**

---

Directeur général adjoint de l'Exploitation, chargé de la Section française :

**M. Stéphane DERVILLÉ**

---

Délégué au service général de la Section française :

**M. Albert BLONDEL**

---

Délégué au service spécial des Musées centennaux :

**M. François CARNOT**

---

Architecte des Musées centennaux :

**M. Jacques HERMANT**

---

## COMITÉ D'INSTALLATION DE LA CLASSE 90

---

### Bureau.

*Président* : M. CURIS (Léon), O. ✱, sénateur des Alpes-Maritimes, matières premières pour parfumerie.

*Vice-président* : M. PROT (Paul), président de la Chambre syndicale de la parfumerie française Maison Lubin.

*Rapporteur* : M. PIVER (Lucien-Toussaint), vice-président de la Chambre syndicale de la parfumerie française.

*Secrétaire* : M. DARRASSE (André), secrétaire de la Chambre syndicale de la parfumerie française Maison Coudray et C<sup>ie</sup>.

*Trésorier* : M. GALLET (Edmond), parfumerie Maison Roger et Gallet.

### Membres.

MM. BAGOT (Aristide), savonnerie, parfumerie Maison Cottance, Bagot et C<sup>ie</sup>.

CHOUËT (Alexandre), ✱, parfumerie Maison du docteur Pierre, trésorier de la Chambre syndicale de la parfumerie.

FERRAND (Antoine), matières premières pour parfumerie Maison Hugues aîné, juge au Tribunal de commerce de Grasse, vice-président du Syndicat de la parfumerie des Alpes-Maritimes.

GUERLAIN (Gabriel), parfumerie.

KLOTZ (Victor), ✱, parfumerie Maison Ed. Pinaud.

LEGARON (Maurice), parfumerie Maison Gellé frères.

MICHAUD (Ernest), savons et glycérines Maison Michaud fils frères.

ROBERTY (Henry), matières premières pour parfumerie Maison Augier et C<sup>ie</sup>.

VIBERT (Lucien), parfumerie Maison Vibert frères.

### Architecte.

M. JOURDAIN (Frantz), ✱.

---

## COMMISSION DU MUSÉE RÉTROSPECTIF

MM. CHOUËT (Alexandre), ✱.

GUERLAIN (Gabriel).

KLOTZ (Victor), ✱.

### Rapporteur.

M. le comte Robert de MONTESQUIOU.

---



(N° 213.)





Etuis-nécessaires en vernis Martin et en galuchat. Epoque Louis XV.  
Nos 177, 172 et 176. (Collection de M. Victor Klotz.) (1).

# PAYS DES AROMATES

## PREMIÈRE PARTIE



Soufflet à poudre avec  
sa gaine et scène de  
coiffure.  
Epoque Louis XV.

Une des rares curiosités de l'Exposition universelle de 1900, et, je le crois bien, la plus raffinée, ce fut cette rétrospective des parfums, à travers laquelle chantaient les philtres d'Iscult en leitmotiv de néroli et de frangipane. Il me plaît d'en reparler ici. Disons donc comme à Athènes, non pas : « Allons au café » ; mais : « Allons au parfum. »

Ce fut une exquise élégance de la Grèce de baigner d'essences des colombes qu'on lâchait ensuite dans les salles des festins et qui faisaient pleuvoir sur les invités ces gouttelettes balsamiques. Le duc de Bourgogne, Philippe le Bon, eut un jour une attention sem-



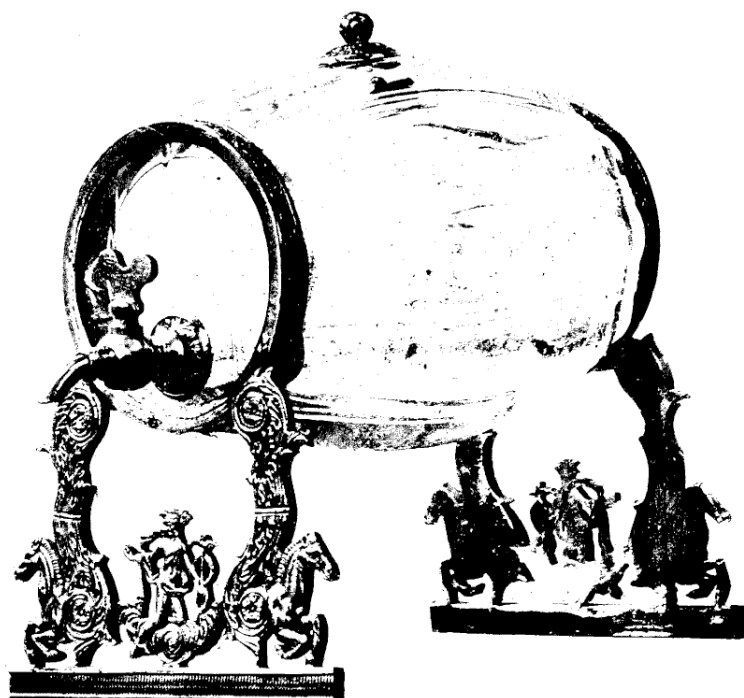
Flacon Louis XV, en agate orientale et ornements d'or. (N° 29.)

blable à l'égard de ses conviés, auxquels il servit « une statue d'enfant qui égouttait de l'eau de rose ». On sait le nom des essences qu'employaient Rome et la Grèce, comme aussi les noms de leurs parfumeurs.

(1) Les objets reproduits dans le texte, sans indication de collection, appartiennent à M. Victor Klotz.

Nicéros, Cosmus, Folia (une parfumeuse) furent comme de nos jours, Guerlain, Pinaud, M<sup>me</sup> Champbaron : chacun avec sa spécialité : Nicéros vendant « la Nicérotiane » ; et Folia, « le Foliatum ». Teindre sa chevelure en bleu fut un raffinement des beautés antiques. Flaubert en use pour Salammbô, et rend ainsi la reine de Saba plus troublante pour saint Antoine. Selon la tradition biblique, Esther, avant d'être présentée à Assuérus, avait été macérée six mois dans l'huile de myrrhe, et six autres mois dans les aromates.

Chez nous, Clotilde, Galsuinthe, Brunehaut, se maquillèrent assez brutalement. Paracelse dictait à Diane de Poitiers le secret de bons cosmétiques. Elisabeth aimait vivement les gants, les sachets, les peaux parfumées, et généralement tous arti-



Tonnelet à parfums en cristal, monture en cuivre ciselé.  
(Epoque Empire.)

fices de toilette et de coquetterie. C'est pour elle qu'on inventa cette jolie boule de senteurs que possède le Musée de Kensington. La collection Adolphe de Rothschild en contient une, et aussi la collection Klotz. Marie de Médicis avait les roses en une telle horreur, qu'elle s'évanouissait à leur seule vue. Ce trait ne suffit-il pas à éclairer un point d'histoire, à expliquer une reine trouble, non moins qu'une funeste mère : et ne saurait-on voir, dans la triste cruauté de Louis XIII, le rejet de l'âme sans parfum d'une personne souveraine marquée du sinistre forfait d'avoir exécré les roses ? Quant à Grétry, son crime est-il moins grand de s'être

montré chanteur de moyen génie ? Ce qu'on peut sans doute affirmer, c'est que, si, au lieu de haïr les roses, il les avait aimées, il aurait écrit mieux que le *Huron* et la *Fausse Magie*. Henri III remit en usage pour ses mignons les masques gras chers à Poppée. Cagliostro vendit à la du Barry une recette de beauté, et les héritiers de Manon Foissy, femme de chambre de la Pompadour, cédèrent à la maison Violet un des fards de la favorite. La Tallien prenait des bains de fraises et de framboises, au sortir desquels elle se faisait frictionner de lait et de parfums. Napoléon se versait, tous les matins, de l'eau de Cologne sur la tête et sur les



Plaque à fards. Époque Restauration. (N° 288.)

épaules. Quant à Joséphine, ainsi que je l'ai écrit dans une poésie à elle consacrée, elle fut la *Folle du muse*. Elle en fit un si étrange abus qu'à l'heure présente les murs de son cabinet de toilette de la Malmaison en sont encore imprégnés, et que des ouvriers, mandés il y a peu d'années pour y faire des restaurations, s'évanouissaient au fauve relent de l'odeur indestructible. Enfin, l'impératrice Eugénie porta ses cheveux poudrés d'or au carnaval de 1860.

Le Jardin botanique de Paris s'enorgueillit de posséder un flacon de baume de La Mecque ; c'est la même substance qui fut présentée au roi Salomon par la reine de Saba.

Flaubert fait dire à cette princesse : « J'ai des parfumeurs qui mêlent le suc des plantes à des vinaigres, et battent des pâtes. » L'entrée d'Hamilear dans l'appartement des parfums est une aromatique page de *Salammbô* : « Un nuage

de vapeur s'échappa. Pousse la porte ! » — Ils entrèrent. Des hommes nus pétrissaient des pâtes, broyaient des herbes, agitaient des charbons, versaient de l'huile dans des jarres, ouvraient et fermaient les petites cellules ovoïdes creusées tout autour de la muraille, et si nombreuses que l'appartement ressemblait à l'intérieur d'une ruche. Du myrobalum, du bdellium, du safran et des violettes en débordaient. Partout étaient éparpillées des gommés, des poudres, des fioles de verre, des branches de filipendule, des pétales de roses ; et l'on étouffait dans les senteurs, malgré les tourbillons du styrax qui grésillait au milieu sur un trépied d'airain ! »

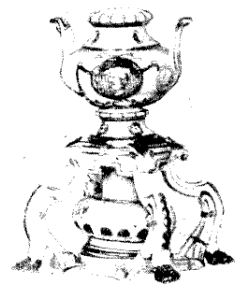
Baudelaire a écrit de beaux vers sur les parfums :

Il est des parfums frais comme des chairs d'enfants,  
Doux comme des hautbois, verts comme des prairies,  
Et d'autres corrompus, riches et triomphants.

Ayant l'expansion des choses infinies  
Comme l'ambre, le musc, le benjoin et l'encens  
Qui chantent les transports de l'esprit et des sens.



Brûle-parfum,  
porcelaine  
de Berlin.



Brûle-parfum,  
porcelaine  
de Saxe.

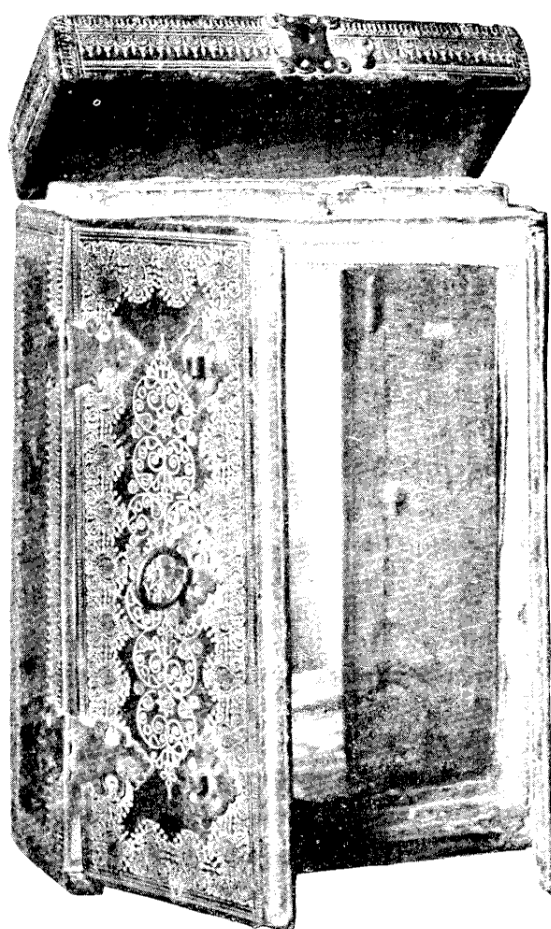
Ces transports, M. Piesse, le grand parfumeur anglais, les a gradués en de véritables gammes d'odeurs qu'il a composées dans l'ordre de leur effet sur les sens. A l'aide de ces gammes, il improvise des bouquets en accord de *sol*, en accord de *do*, en accord de *fa*, avec dessus et basse ; et il y ajoute cette curieuse observation, que, dans les bouquets ainsi composés, les jeunes gens se délectent d'ordinaire des odeurs de la basse (clef de *fa*), tandis que les personnes plus âgées préfèrent les odeurs du dessus (clef de *sol*).

C'est le même commentateur qui relate ces singularités : le cadavre des intoxiqués par l'acide prussique exhale une odeur de violette ; l'onguent que nous appelons aujourd'hui *cold-cream* fut fabriqué par Galien il n'y a pas moins de dix-sept cents ans. La magicienne Médée apparut comme la maîtresse du temps, la régente de l'âge, la dispensatrice des années, parce qu'elle découvrit une fleur qui, selon l'usage qu'elle en faisait, put rendre les cheveux blancs ou noirs. Elle inventa aussi les bains de vapeur, dans lesquels elle oubliait parfois ses clients, témoin ce Pélidas, qu'on retrouva bouilli dans une des chaudières.

\*  
\* \*

De cinq curieux monuments relatifs à l'art qui nous occupe, les *cosmétiques* d'Ovide (*Medicamina faciei*) ne sont qu'un poétique fragment, dénué de toute uti-

lité pratique. L'orge mondé, l'ers, la corne de cerf tombée au printemps, les oignons de narcisses, l'épeautre de Toscane, les fèves : enfin, « la matière dont l'aleyon plaintif cimente son nid », l'aleyonnée, et, jusqu'à l'encens mâle, nous semblent aujourd'hui des ingrédients plus dignes d'Albert que de Pinaud ou



Boîte de toilette en maroquin doré au fer. (Epoque Louis XIV.)  
(N<sup>o</sup> 330.)

de Lubin, et de la marmite des sorcières de Macbeth que de la cassolette d'une élégante.

Un document moins connu, c'est la *Gageure* de Brébeuf ; *soit cent cinquante épigrammes et madrigaux contre les femmes fardées* : nombre de vieilles Iris, Chloris, Philis, Lize, Bélize, Alizon, Amaranthe, Olinde, Madelon, auxquelles le poète décoche des traits qui, pour être peu variés, ne manquent pas d'un tour assez piquant, parfois même non sans grandeur :

Elle a vingt ans le jour et cinquante la nuit  
· · · · ·  
A voir tous ces appâts dont l'œil fut idolâtre  
Inhumés sous un peu de plâtre,  
Si vous faites rêver, ce sera sur la mort.  
· · · · ·  
Lise, vous étiez belle, et vous ne l'êtes plus,  
Sachez donc que vous êtes morte.  
· · · · ·  
Car, en fantasque trépassée,  
On vous voit, chaque jour, changer de monument.

Voici deux des mieux réussies de ces petites pièces :

J'ai ce matin avec adresse  
Surpris au lit dame Isabeau,  
Avant qu'au bout de son pinceau  
Elle eût retrouvé sa jeunesse.  
Son teint si jeune hier et si frais,  
Aujourd'hui vieux et sans attraits,  
De pitié m'a l'âme touchée :  
« Quoi, dis-je, madame, à vous voir,  
Depuis hier il y doit avoir  
Trente ans que vous êtes couchée ! »

Autre :

En cramoisy, vieille guenon,  
Quoi, vous tremoussez dans la rue,  
Pour attraper quelque mignon  
Ou déniaiser quelque grue ?  
Plusieurs, grâce à votre pinceau,  
Trouvent encor sur votre peau  
Une beauté qui les captive :  
Mais ce satin est mal choisi,  
Et, dans une étoffe si vive,  
Vous êtes laide en cramoisy.

N'oublions pas la suave invocation des parfums, dont les moites brumes, les  
bleuissantes spirales, s'étirent et se bouclent au-dessus de *la Prière pour tous* :

O myrrhe ! ô cinname !  
Nard cher aux époux !  
Baume, éther, dictame !  
De l'eau, de la flamme,  
Parfums les plus doux !

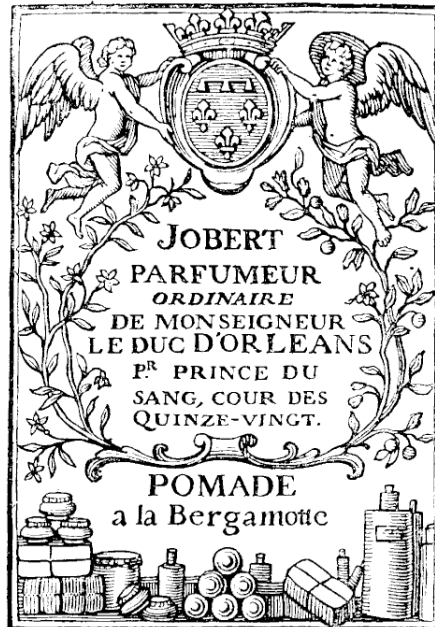
Et les vers émanent tels que des soupirs ailés, de pénétrantes bouffées, de la  
terre mouillée, du temple entr'ouvert, du bosquet languissant, avec la brûlure des  
trépieds rougis, l'âcreté des verdure écrasées :

Près que l'onde arrose  
Vapeurs de l'autel !  
.....  
Fleurs dont la chapelle  
Se fait un trésor !  
.....  
Jasmin ! asphodèle !  
Encensoirs flottants !  
.....  
Lis que fait éclore  
Le frais arrosoir !  
.....  
Tiges qu'a brisées  
Le tranchant de fer...

Le quatrième *Autel des Parfums* a été érigé par la comtesse Mathieu de Noailles dans son beau poème : *le Cœur innombrable* :

Puissance exquise, dieux évocateurs, parfums,  
Laissez fumer vers moi vos riches cassolettes !

Et, sur cette invocation, les spirales montent brumeuses ou tièdes, opalines ou azurées : tendres parfums printaniers, aigres relents automnaux dans le silence un peu hostile des vieilles demeures réveillées ; touffeur des fours, bibliothèques aux senteurs vieillies. Et toute la litanie odorante des cheveux aux aromes savoureux, du vin conseiller d'ivresse et de l'encens persuasif de prière, de l'iris cher aux linges légers, du santal dont le satin ligneux double et embaume les coffrets de l'Inde. A travers ces soupirs délicats transpire la nature tout entière : la terre détrempée, l'aire des moissons, l'air des salines. Et c'est une alternance de jeux forts et de jeux doux comme aux registres d'un orgue :



Vignette-adresse de parfumeur  
Gravure de J.-N. Papillon (1760).  
(Bibliothèque nationale.)

Torpeur claustrale éparse aux pages du missel  
Acre ferment du sol qui fume après l'ondée.

La fraîcheur des forêts, la chaleur des treilles, et jusqu'à cette fine odeur de

thé dont la chanteuse spirale s'évague vers le plafond, expire dans les draperies. Ce bal des odeurs tournoie au cœur de la jeune femme, ce cœur ardent et plaintif dont la nature et l'hérédité ont fait :

Un vase d'Orient où brûle une pastille.


Le cinquième autel est l'étrange trépied de styrax bourgeois allumé par Balzac en l'honneur de Lamartine : *Grandeur et décadence de César Birotteau*, le probe, vaniteux et infortuné patron de la *Reine des Roses*.




Vignette-adresse de parfumeur. Gravure de J.-N. Papillon (1760.,  
Bibliothèque nationale.)



**N° 1. Boîte ronde en ancienne porcelaine de Saxe**, décorée de fleurs en camaïeu carmin; à l'intérieur du couvercle, paysage avec personnages en décor polychrome. Monture en argent ciselé et doré. Epoque Louis XVI (N° 431).

**N° 2. Pot à pommade en ancienne porcelaine tendre de Sèvres**, à fond vert et médaillons d'oiseaux en couleurs, encadrés de fleurs et de feuillages dorés. Le bouton du couvercle est formé d'une fleur en ronde bosse avec feuillages dorés; dessous la lettre Q (1769), la marque  du peintre des oiseaux, Tabbary, et celle . . . . du doreur Théodore (N° 488).

**N° 3. Pot à pommade en ancienne porcelaine tendre de Sèvres**, à fond rose marbré de bleu et de pointillé d'or, avec double médaille de fleurs polychromes. Le bouton du couvercle est formé d'une fleur blanche en ronde bosse. Dessous, la lettre I (1762) et la marque  de Noël Guillaume, peintre de fleurs (N° 487).

**N° 4. Petit vase pot-pourri couvert**, placé sur une terrasse rocailleuse, donnant naissance à un tronc d'arbre d'où s'échappent des branches de fleurs et de feuillages qui s'épanouissent autour du vase, le tout décoré au naturel. Porcelaine tendre de Chantilly, sur base en cuivre doré. Epoque Louis XV (N° 486).

**N° 5. Vase pot-pourri à fond vert** et ails de perdrix noirs, entouré de branches de fleurs et de feuillages en ronde bosse décorés au naturel; près du vase, tronc d'arbre reposant sur une terrasse rocailleuse à décor polychrome où le vert domine. Ancienne porcelaine tendre de Chantilly; base en bronze ciselé et doré. Epoque Louis XV (N° 449).

No. 2.

2075

20

No. 5.

No. 1.

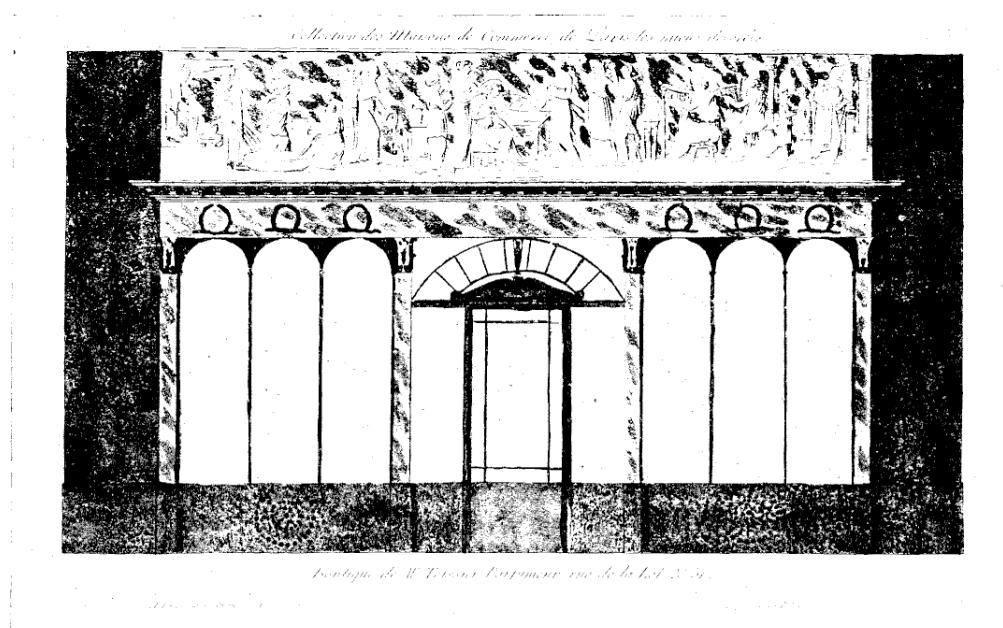


*Boîte en porcelaine de Saxe, Pots à pomme de terre en porcelaine de Chantilly.  
(Époques Louis XV et Louis XVI).*



Frédérique Bertinot, Paris





Boutique de parfumeur, Époque du premier Empire.

## DEUXIÈME PARTIE



Boîte à fard.  
(Époque du Directoire.)

Pour en revenir à la *Rétrospective des Parfums*, il convient de dire que la collection Klotz en composait la presque totalité. Décrire l'une sera donc, pour la plus grande part, faire l'histoire de l'autre.

Cette collection d'objets relatifs à la parfumerie fut dès longtemps rassemblée par M. Klotz, avec une patience passionnée. D'autres époques y sont représentées par quelques notables spécimens, mais c'est comme il convient, le siècle du rouge, de la poudre et des mouches, le dix-huitième, qui triomphe.

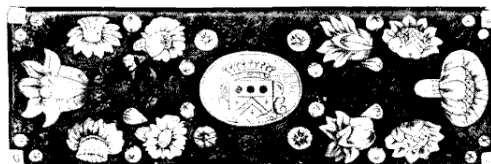
Voici donc, un peu à vol d'oiseau (dirons-nous : d'oiseau-mouche?), une nomenclature *de visu* de cette pinacothèque délicate :

Des *brosses*, d'abord : j'en compte vingt-deux, hautes sur leurs souples crins qui ne nous semblent plus guère aptes qu'à chasser de nos tapis de table la poussière d'un jour. Mais ce furent, sans doute, des brosses à cheveux, des brosses à habits, je suppose. Parfois ronds ou quadrangulaires, mais ovales pour la plupart, leurs dos magnifiques se revêtent de faïence de Delft, de porcelaine de Saxe, de strass, de laque burgauté, d'écaïlle incrustée d'or, de marqueteries

à fleurs de cuivre et de nacre. Enfin, gentille épave d'un nécessaire Empire, une brosse-joujou et bijou, à la nacre aux ornements d'or : un lion, un coq et un papillon, au manche fait d'une minuscule chimère.

Voici maintenant les *boîtes de voyage*, de marqueteries simples ou plus compliquées, de vernis Martin polychrome, plus souvent vermillon et or, à rinceaux ou sujets de bergeries. Elles sont doublées d'un satin mince, d'ordinaire rose de Chine ou bleu (plus rarement bleu-paon) ; étoffe assez semblable à un papier, et comme friable en d'anciennes cassures. Elles sont meublées de flacons d'un verre à côtes, les uns sans décor, les autres gravés ou émaillés, à la garniture d'argent, de vermeil ou d'or ; d'un petit plateau dentelé, d'un minuscule entonnoir, quelquefois de ciseaux, d'un tire-bouchon, de boîtes à rouge ou à mouches.

J'en compte une demi-douzaine de cette sorte. Six autres sont d'un modèle plus exceptionnel : à poignée de métal beaux flacons car- et or, à bouchon une autre oblon- cuir rouge travaillé



Dessus de brosse avec incrustations de burgau (dix-huitième siècle).

une en bois de rose et garnie de six rés en verre bleu d'argent ciselé : gue, recouverte de au petit fer. A l'in-

térieur : six pots à pommade blanc et or, au couvercle surmonté d'une petite pomme, six flacons de cristal gravé d'or : quatre boîtes rondes laquées d'une sorte de vernis Martin d'un ton de beurre et décoré de Cupidons, de trophées. Ces boîtes sont entièrement doublées de bergamote, à savoir d'écorce d'oranges séchée et parfumée. Deux autres boîtes carrées sont entièrement occupées par quatre grands pots à pommade au couvercle cerclé d'argent. Quatre de ces pots sont blancs et bleus, en porcelaine de Saint-Cloud. Les quatre autres, tout blancs, à fleurs en relief et de style chinois, sont en porcelaine de Menecy. En voici une d'un goût tout particulier, recouverte en cuir de Cordoue, et doublée de peluche lie de vin ; elle contient, outre des flacons de cristal et une boîte d'argent, une cuvette plat à barbe et son pot à eau, à couvercle de pareil métal. Cette autre, marquetée dans le genre hollandais, disposée pour s'ouvrir en forme de cabinet, contient des tiroirs, des flacons de verre, des pots à opiate. C'est une boîte de coiffeur, ou mieux encore, une pharmacie.

De semblables boîtes de même grandeur ne contiennent que des objets de cristal. L'une d'elles, d'une époque plus récente, est recouverte en chagrin noir, avec un fermoir d'argent. Cinq autres, plus petites, répètent encore ce modèle ; celle-ci anglaise, de la forme appelée *Ladies companion* ; ces deux-là, très basses, très soignées, curieuses, de style plutôt Louis XIV, renferment de petits flacons trapus en cristal à côtes qu'on prendrait pour du grenat taillé, et fermés de bouchons en vermeil d'un décor assez semblable à celui des coqs de montre. Une autre de ces boîtes, de l'époque Louis XV, est en laque noir et or.

Quatre objets, un peu hors cadre, terminent cette série : un gros nécessaire

- N° 1. **Etui-nécessaire en forme de cœur**, en galuchat, garni d'appliques en or repoussé. Il contient deux flacons à parfums et divers ustensiles garnis en or. Epoque Louis XV. (N° 176.)
- N° 2. **Flacon en cristal taillé**, couvert d'un réseau d'ornements de festons de fleurs, de rocaillies et d'un soleil rayonnant en or repoussé et découpé. Epoque Louis XV.
- N° 3. **Etui-nécessaire en maroquin noir**, portant sur le dessus une couronne royale dorée; à l'intérieur, petit miroir dans un étui en agate et or repoussé, ainsi que deux flacons en cristal avec bouchons en or et oiseaux en émail. Epoque Louis XV. (N° 174.)
- N° 4. **Flacon à forme de lyre**, en nacre gravée, avec parties repercées à jour, monture en argent gravé et doré. Epoque Régence.
- N° 5. **Etui porte-flacons** en vernis Martin décoré de sujets mythologiques : le Triomphe de Vénus et Mars et Vénus. (N° 172.)
- N° 6. **Flacon en nacre gravée**, avec applique et monture d'argent ciselé, gravé et doré. La panse forme boîte à fard, avec miroir à l'intérieur du couvercle. Epoque Régence. (N° 63.)
- N° 7. **Etui porte-flacons** à sujets chinois laqués en or sur fond bleu. Monture à charnière en or gravé; à l'intérieur deux flacons. Epoque Louis XV.
- N° 8. **Flacon cylindrique à pans**, en cristal, garni d'une monture en or repoussé, à pilastres et festons de fleurs. Autour de la gorge, la devise : *J'aime mon choix*, réservée en or sur fond d'émail blanc. Epoque Louis XV. (N° 35.)
- N° 9. **Etui porte-flacons**, en galuchat, garni d'appliques et d'une monture en or repoussé. Il contient quatre flacons en verre, avec bouchons en or. Epoque Louis XV. (N° 177.)

- N° 1. **Etui-nécessaire en forme de cœur**, en galuchat, garni d'applications en or repoussé. Il contient deux flacons à parfums et divers ustensiles garnis en or. Époque Louis XV. (N° 178).
- N° 2. **Flacon en cristal taillé**, couvert d'un réseau d'ornements de festons de fleurs, de rocailles et d'un soleil rayonnant en or repoussé et découpé. Époque Louis XV.
- N° 3. **Etui-nécessaire en maroquin noir**, portant sur le dessus une couronne royale dorée; à l'intérieur, petit miroir dans un étui en agate et or repoussé; ainsi qu'un flacon en cristal avec bouchon en or et orné d'un émail. Époque Louis XV. (N° 177).
- N° 4. **Flacon à forme de lyre**, en nacre gravée, avec parties repoussées à jour, monture en argent gravé et doré. Époque Régence.
- N° 5. **Etui porte-flacons en vermeil**, Martin décoré de sujets mythologiques : le Triomphe de Vénus et Mars et Vénus. (N° 175).
- N° 6. **Flacon en nacre gravée**, avec applications et monture d'argent ciselé, grave et doré; la base forme boîte à facettes, avec renfort à l'intérieur du couvercle. Époque Régence. (N° 174).
- N° 7. **Etui porte-flacons à sujets épiques** en or sur fond bleu. Monture à charnières en or gravé; à l'intérieur deux flacons. Époque Louis XV.
- N° 8. **Flacon cylindrique à pans**, en cristal, garni d'une monture en or repoussé; à platines et festons de fleurs. Autour de la gorge, la devise : *Vivamus, moriamur*, réservée en or sur fond d'émail blanc. Époque Louis XV. (N° 173).
- N° 9. **Etui porte-flacons**, en galuchat, garni d'applications d'une monture en or repoussé. Il contient quatre flacons en vermeil avec bouchons en or. Époque Louis XV. (N° 171).



COLLECTION DE M. VICTOR KLOTZ



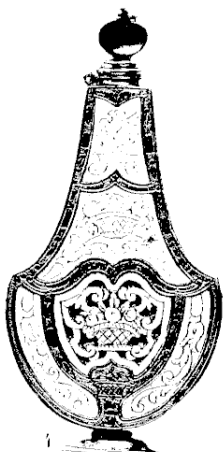
1



2



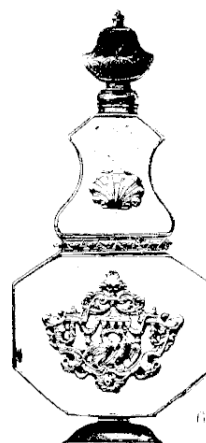
3



4



5



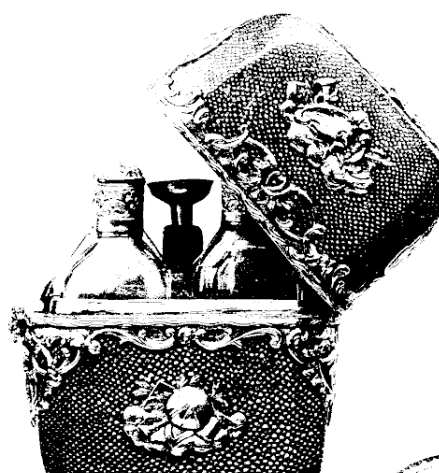
6



7



8



9

*Nécessaires de toilette et flacons à parfums.*  
(XVIII<sup>e</sup> siècle).



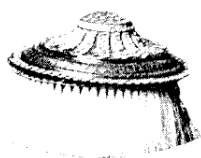


hollandais tout recouvert de miroirs ternis et de papiers peints à l'imitation du vernis de Martin, qui recouvrent encore, à l'intérieur, des boîtes d'un semblable travail, décorées de fleurs et de personnages, sur un fond jaune. Puis deux boîtes de voyage, en forme de vases, de style rococo et de goût allemand; l'une en écaille, l'autre en chagrin, toutes deux à ornements de métal gaufré et fermées d'un bouton de fausse pierre, ont dû contenir des ustensiles pour manger en route. Ils font défaut. Un miroir qui en occupe le fond rattache ces boîtes à la série des nécessaires de toilette. Enfin, un panier en bronze doré, à anse, et de style Empire, contient quatre flacons de cristal taillé, dont le bouchon, en bronze pareillement, est une corbeille de fleurs.

La série qui suit est peut-être la plus importante en même temps que la plus séduisante de la collection: elle comporte environ trente-cinq de ces mêmes nécessaires de poche qui durent former le principal attrait des loteries royales, en même temps qu'être offerts en cadeaux de nocces ou de galanteries. Ce



Flacon en porcelaine de Saxe. (Epoque Louis XV.) (N° 98.)



Flacon en porcelaine d'Allemagne. (Epoque Louis XV.) (N° 121.)

tième siècle récemment inauguré au Louvre. Les plus belles de la collection Klotz sont en galuchat blanc à fleurettes polychromes; en voici de Louis XVI en écaille garnie ou étoilée d'or: une Louis XV en burgau et vermeil; une Empire en burgau et or; telle, en maroquin clouté d'argent; deux en vernis Martin et burgau; une superbe en vernis Martin, à sujets mythologiques.

L'intérieur, toujours doublé de velours en divers tons de rouge, contient toute la minuscule reproduction d'une toilette portative; flacons de cristal à bouchons d'or, entonniers de poupées, ou de fée; mais les variantes sont à l'infini pour le choix des objets et de la matière: porcelaine, onyx garni d'or, pour les flacons; pour les bouchons, oiselets en émail; d'autres ustensiles

sont de délicates, de délicieuses réductions des boîtes de voyage ci-dessus décrites, mais bien plus précieuses de matières et de travail. Leur vêtement extérieur est le plus souvent de galuchat vert uni; de plus riches y ajoutent de petits trophées d'instruments de musique

et de fleurs en or finement travaillé. La comtesse Greffulhe en possède une charmante de ce modèle, fermée d'un bouton de rubis, et j'en vois deux similaires dans la centrale vitrine du salon du dix-hui-

sont encore de charmants miroirs en forme de coquilles, tout revêtus d'or et de matières précieuses : des sachets brodés, des tablettes, un crayon, un couteau, de petites brosses, de petites cuillers. Une grosse noix cerclée d'argent imite rustiquement ces merveilles de la coquetterie : elle contient deux menus flacons et leur entonnoir.

Viennent ensuite les boîtes à rouge et à mouches : closes, on dirait des tabatières : l'intérieur se divise en trois compartiments, dont deux sont eux-mêmes fermés d'un couvercle à charnières : le troisième, assez souvent encore enduit de parcelles de rouge, contient le pinceau qui servait à l'étendre. Je compte onze boîtes de ce modèle : ivoire, galuchat, argent et burgau, écaille ciselée à reliefs, une des plus charmantes en vernis Martin mauve incrusté d'or et d'argent, une plus riche, en laque noir et or, s'ouvrant dessus et dessous ; et deux très belles, en émail de Saxe, beaucoup plus grandes. Quatre autres ne sont qu'à deux compartiments ou sans division aucune. L'une d'elles, enfermée en un écrin de cuir vert et or, toute petite, très précieuse dans sa simplicité, est en or tout uni, et contient une petite cuiller.

D'autres, plus plates et sans compartiments, contenaient sans doute un peu de rouge et quelques mouches qu'on plaçait devant le miroir qui occupe le fond du couvercle. Elles sont en bronze ciselé, en maroquin noir clouté d'argent, en écaille ou en ivoire clouté d'or. De la plus curieuse, en ivoire légèrement coloré, le couvercle, décoré de deux profils entre des palmes et des fleurettes, s'ouvre en deux parties : elles sont doublées l'une d'un miroir, l'autre d'une peinture galante. Un papier jauni replié à l'intérieur lui sert de pédigrée. Il porte cette attestation : « Cette boîte fut exposée au Mans en 1842, dans une exposition d'objets d'art et d'antiquités, avec cette mention : une boîte à mouches, en ivoire, à deux compartiments, avec les deux portraits de Louis XIV et de Marie-Thérèse. »

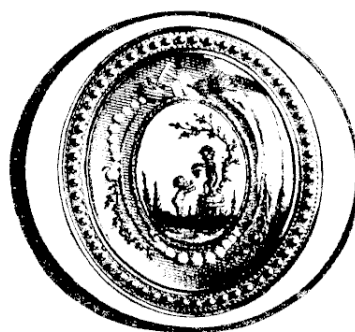
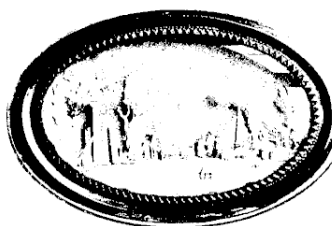
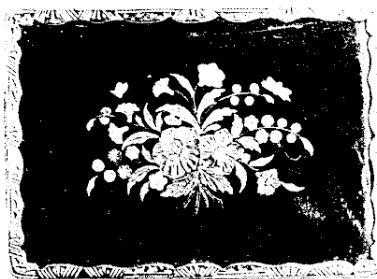
Quelques autres belles boîtes plates en émail de Saxe peuvent être rangées dans la même catégorie.

Enumérons encore : quinze grandes boîtes à poudrer : argent, bronze, étain, Bagard, cuir frappé, étoffes anciennes disposées en forme de pelotes, puis les petites boîtes à poudre pour la poche : argent, nacre et bronze, émail de Battersea : une pomme en porcelaine blanche, un œuf en vernis Martin, un œuf en or ciselé portant cette devise peut-être mieux appropriée à un étui de chapelet : « *Dieu vous bénit* » : enfin, trois boîtes à rouge : l'une fort jolie, Louis XVI, en cuir vert et or, contient une petite houppe en forme de pelote, enfermée dans un étui de buis et d'ivoire, plus deux pots encore garnis de leur rouge et recouverts d'une étiquette ainsi libellée : « *Rouge de Cornuot, rue Basse-Porte-Denis, n° 13, à Paris.* » Les deux autres, de simples cartons, n'en sont pas moins curieuses : la première, contenant, outre le pinceau et la houppette, six pots de rouge dont un seulement est entamé ; les cinq autres recouverts de leur étiquette en satin blanc,

- N° 1. **Boîte à mouches et à fards**, à double charnière, en laque du Japon à sujets de paysages et ornements, à double bec en or repoussé. A l'intérieur, d'un côté, un compartiment ouvrant à charnière, miroir et blaireau; de l'autre côté, compartiment à fards et miroir. Epoque Louis XV. (N° 222.) (M. Klotz.)
- N° 2. **Boîte à mouches**, Louis XV, en écaille brune, incrustations et monture en or gravé. A l'intérieur, deux compartiments, et blaireau à manche d'écaille. (M. Klotz.)
- N° 3. **Boîte à mouches**, en écaille noire, ornée sur le couvercle d'un portrait d'homme peint en miniature; et à l'intérieur, même disposition que la précédente. Epoque Louis XVI. (M. Klotz.)
- N° 4. **Boîte à mouches** en ivoire repéré à jour, décoré de sujets galants. Epoque Louis XV. (M. Sarriau.)
- N° 5. **Boîte à mouches** de forme ovale en ivoire. Le couvercle présente un paysage avec ruines et animaux, en cire blanche. A l'intérieur, un compartiment et un blaireau. Epoque Louis XVI. (M. Klotz.)
- N° 6. **Boîte à mouches** ronde en ivoire, cerclée d'écaille. Sur le couvercle, un médaillon en papier doré et cerclé d'or. A l'intérieur, un blaireau et trois compartiments en soie rose. Epoque Louis XVI. (N° 233.) (M. Klotz.)
- N° 7. **Boîte à mouches** en écaille brune incrustée d'or. Sur le couvercle, miniature. Deux compartiments et blaireau à l'intérieur. Epoque Louis XV. (M. Klotz.)
- N° 8. **Boîte à mouches et à fards**, en ivoire décoré de sujets champêtres et d'ornements rocaille. A l'intérieur, deux compartiments. Monture argent. (Epoque Louis XV.) (M. Sarriau.)
- N° 9. **Boîte à mouches**, Louis XV, en poudre d'écaille violette, incrustée d'or et d'argent, à sujets de chasse et ornements, à monture argent et double compartiment à l'intérieur. (N° 223.) (M. Klotz.)

- N° 1 Boîte à monches et à fards**, à double charnière, en laque du Japon à sujets de paysages et ornements, à double bec en or noué. A l'intérieur, d'un côté, un compartiment ouvert à charnière, miroir et plateau de l'autre côté, compartiment à fards et miroir. Époque Louis XV. (N° 232). (M. Klotz).
- N° 2 Boîte à monches**, Louis XV, en écaille brune, incrustations et monture en or gravé. A l'intérieur, deux compartiments, et plateau à manche d'écaille. (M. Klotz).
- N° 3 Boîte à monches**, en écaille noire, ornée sur le couvercle d'un portrait d'homme peint en miniature; et à l'intérieur, même disposition que la précédente. Époque Louis XVI.
- N° 4 Boîte à monches** en ivoire repoussé à jour, décoré de sujets arabes. Époque Louis XV. (M. Sarran).
- N° 5 Boîte à monches** de forme ovale en ivoire, la couverture présente un paysage avec ruines et animaux, en creux blancs. A l'intérieur, un compartiment et un plateau. Époque Louis XVI. (M. Klotz).
- N° 6 Boîte à monches** ronde en ivoire, cercles d'écaille, sur le couvercle, un médaillon en papier doré et creux d'or. A l'intérieur, un plateau et trois compartiments en bois rose. Époque Louis XVI. (N° 233). (M. Klotz).
- N° 7 Boîte à monches** en écaille brune incrustée d'or, sur le couvercle, miniature, deux compartiments et plateau à l'intérieur. Époque Louis XV. (M. Klotz).
- N° 8 Boîte à monches et à fards**, en ivoire décoré de sujets arabes et ornements ciselés. A l'intérieur, deux compartiments. Monture argent. Époque Louis XV. (M. Sarran).
- N° 9 Boîte à monches**, Louis XV, en porcelaine d'écaille vitrifiée, incrustée d'or et d'argent, à sujets de chasse et ornements, à monture argent et double compartiment à l'intérieur. (N° 234). (M. Klotz).

COLLECTIONS DE MM VICTOR KLOTZ ET H. SARRIAU



*Boîtes à mouches et à fards.*  
(XVIII<sup>e</sup> siècle).

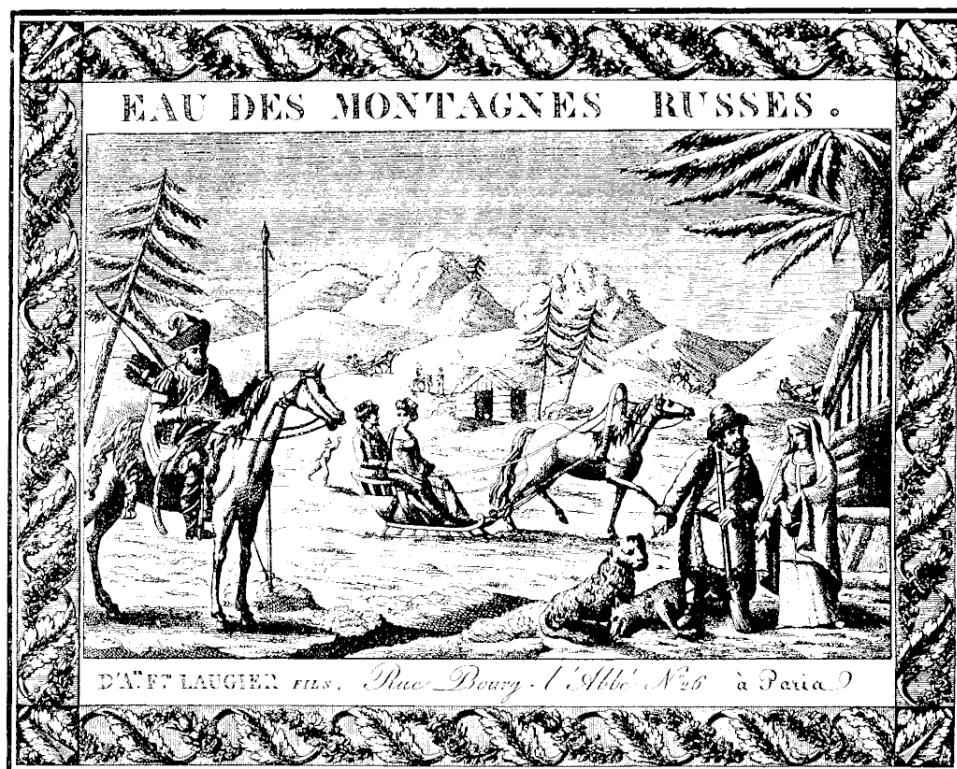
reproduit par le Cnam





décoré d'Amours. La seconde, un carton plus petit et plus commun, ne contient qu'un pot à rouge et une houppette à l'enseigne de : « *la Citoyenne Vaillant, fabricante de rouge et blanc végétal superfin, rue de la Loi, en face de la Fontaine, n° 1234, à Paris.* »

Les flacons sont innombrables. J'en compte une vingtaine en matière vitreuse : verre émaillé, verre côtelé, cristal à bouchons d'argent ou d'or plus ou moins ciselé. Deux sont garnis en dessous de menus prageoirs. De plus riches vien-



Étiquette de parfumeur. (Époque de la Restauration.)  
(Bibliothèque nationale.)

nent ensuite, la plupart dans leurs écrins; celui-ci de style Louis XV, cet autre Louis XVI, sont revêtus d'or travaillé; le premier porte autour du col : « *L'aine mon choix* », un similaire est en pierre dure, et sa devise : « *Je suis tout à vous* ». Un autre, bas et rond, porte en collier : « *Gage de mon amitié* ».

Un flacon Louis XVI, de cristal taillé, tient en son centre une lorgnette qui s'allonge; un autre, du même style, est orné d'un portrait de jeune homme, un émail ovale sert de roses. De plus petits flacons sont dans des étuis d'ivoire plein, ou à jour; de paille, de cuir, de galuchat, de vernis Martin; et tel était l'usage de ces gros étuis, qui, la plupart, ne nous sont parvenus que vides. Des étuis d'écaille cerclée d'or, de galuchat, d'ivoire en forme de soufflet ou d'urne, contiennent des

flacons, plus petits encore. En voici pourtant de plus exigus : celui-ci, en ivoire clouté d'or et gemmé : celui-là, en perles grosses comme des grains de givre, à base et bouchon de corail. Trois beaux flacons sont en travail d'or et de burgau. En tout une trentaine de ces diverses sortes, à ajouter aux vingt premiers cités. Une dizaine seulement de flacons de métal : bronze, argent et or, quelques-uns en breloques.

Des flacons de Saxe, vingt représentent des personnages ; onze, des animaux ;



Fontaine à parfum, en porcelaine de Saxe, avec monture en bronze doré.  
Epoque Louis XVI.) N<sup>o</sup> 236.

sept, des fleurs : douze sont décorés de sujets peints : et huit autres, pareillement à sujets, répètent en différentes grandeurs un modèle dans le goût rocaille.

Parmi les vingt figures, je citerai un Arlequin, au costume fait de cartes assemblées : un autre Arlequin portant un chien sur son épaule : une dame et son chien, dont la tête sert de bouchon au flacon : un autre similaire : une dame en chemise, son bourdalou à la main et s'appêtant à en faire usage : une dame s'éventant : sa tête est le bouchon du flacon : une autre tenant un éventail : une dame coiffée d'un tricorne : un jeune homme coiffé d'un bonnet carré, et en robe de juge d'un ton gris perle : il tient un livre et s'appuie sur un tronc d'arbre, dont les deux branches sont deux flacons : l'un bouché d'un œillet, l'autre d'un oiseau perché sur un fruit : un vieillard portant une hotte de fleurs, qui contient le parfum et se ferme d'un papillon posé au sommet : un joueur de binou appuyé à une branche : flacon encore au bouchon de fleur : Cupidon et Vénus auprès d'une horloge : flacon au bouchon fait de deux colombes : un Amour sculpteur, un enfant

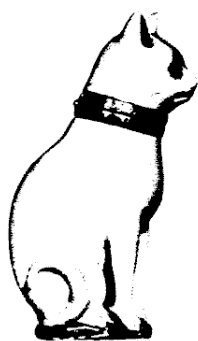
- N° 1. **Flacon d'ancienne porcelaine de Chelsea**, en forme de pigeonier. (N° 74.)
- N° 2. **Flacon en porcelaine d'Allemagne**, représentant un chat assis. (N° 109.)
- N° 3. **Flacon d'ancienne porcelaine de Chelsea**, en forme de perroquet, décoré au naturel. (N° 113.)
- N° 4. **Flacon d'ancienne porcelaine de Saxe**, en forme de croissant, à monture en cuivre doré. (N° 102.)
- N° 5. **Flacon d'ancienne porcelaine de Saxe**, en forme de poupon emmailloté, décoré de fleurs polychromes. (N° 130.)
- N° 6. **Flacon en porcelaine de Saxe**, ayant la forme d'une statuette de marquise. (N° 88.)
- N° 7. **Flacon en ancienne porcelaine de Saxe**, formé d'un poupon emmailloté, à décor polychrome sur fond jaune. (N° 131.)
- N° 8. **Flacon en ancienne porcelaine de Saxe**, formé d'un groupe de deux enfants et d'ornements rocaille. (N° 104.)
- N° 9. **Flacon en ancienne porcelaine de Saxe**, de forme contournée et aplatie, décoré de sujets Watteau, polychromes avec bouchon en or. (N° 94.)
- N° 10. **Flacon d'ancienne porcelaine de Chelsea**, en forme de vase, entouré d'un renard et d'une cigogne en relief à décor polychrome. Epoque Louis XV. (N° 106.)

- N° 1 Flacon d'ancienne porcelaine de Chelsea en forme de pyramide (N° 11).
- N° 2 Flacon en porcelaine d'Allemagne, représentant un chat assis (N° 109).
- N° 3 Flacon d'ancienne porcelaine de Chelsea, en forme de pot-pourri décoré au naturel (N° 113).
- N° 4 Flacon d'ancienne porcelaine de Saxe, en forme de croissant à bec, en émail blanc (N° 105).
- N° 5 Flacon d'ancienne porcelaine de Saxe, en forme de pouce enroulé, décoré de fleurs polychromes (N° 130).
- N° 6 Flacon en porcelaine de Saxe, ayant la forme d'une statuette de marionnette (N° 92).
- N° 7 Flacon en ancienne porcelaine de Saxe, forme d'un pouce enroulé, à décor polychrome, en fond blanc (N° 131).
- N° 8 Flacon en ancienne porcelaine de Saxe, forme d'un groupe de deux enfants et d'un ours, recouvert (N° 101).
- N° 9 Flacon en ancienne porcelaine de Saxe, forme d'un ours, et d'un enfant, décoré de sujets Watteau polychromes avec fond blanc (N° 91).
- N° 10 Flacon d'ancienne porcelaine de Chelsea, en forme de vase, entouré d'un rinceau et d'une éponge en relief à décor polychrome, époque Louis XV (N° 100).

COLLECTION DE M. VICTOR KLOTZ



1



2



3



4



5



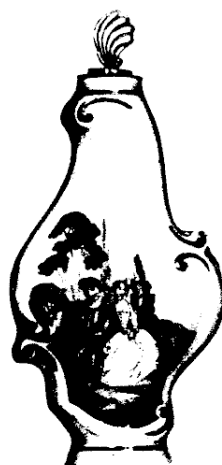
6



7



8



9



10

*Flacons en porcelaine de Saxe et de Chelsea.  
(XVIII<sup>e</sup> siècle).*



jouant avec des chèvres, au milieu de pampres; ce flacon, en blanc de Saxe, est deux fois répété dans la collection, le premier bouché d'un raisin d'or; le second, de feuilles de vigne en porcelaine; deux Amours jouant et portant une urne; une Chinoise, de qui le parasol ouvert ouvre le flacon. Enfin, deux marmots: l'un en maillot à bandelettes, l'autre en pelisse garnie de fourrure.

Les animaux sont: un singe, une fleur à la patte, et, sur son dos, en une hotte de fleurs, son petit, dont la tête forme bouchon. Ainsi font les têtes de deux perroquets et d'un chat blanc; trois autres flacons. D'un troisième flacon, perroquet becquetant des cerises, le bouchon est une grappe de ces fruits. De ces flacons figurent encore: la fable de La Fontaine, « le Renard et les Raisins »; une illustration en porcelaine; un chien étranglant un renard, au grand effroi d'un chat; autre chat grimpant sur un cep de raisin noir, où sont des oiseaux perchés; un lévrier près

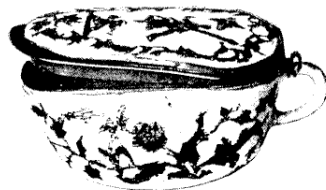
d'une urne; enfin deux fuies pyramidales, d'où s'envolent des oiseaux; au devant, un agneau étendu. De ces derniers flacons, les bouchons sont des fleurs, des oiseaux, les uns se becquetant, d'autres perchés sur des fruits.

De charmants *flacons-fleurs*, sur lesquels se pose un papillon qui les clôt, représentent de beaux bouquets composés savamment et plantés dans des vases de jardin ou dans des urnes. La fleur ouverte d'un blanc lis compose toute seule un dernier flacon bouché de ses pistils d'or. Un flacon-fleur en émail (une tulipe) et trois flacons-fruits s'ajoutent à huit autres en émaux de Battersea, etc.

Divers flacons de porcelaine plats sont en forme de bouteilles elissées; d'autres décorés de chinoi-



Vignette-adresse de parfumeur.  
Gravure de J.-N. Papillon (1760).  
(Bibliothèque nationale.)



Boîte à poudre, en émail de Saxe,  
à forme de bourdalou. N° 382.

series, de bergeries, de paysages, de marines; leurs bouchons sont des papillons de porcelaine ou des ornements d'or, dont un cœur enflammé gravé d'une devise amoureuse.

J'ai gardé pour la fin un dernier flacon, la merveille de la collection, à mon sens. C'est un flacon de chasse, haut d'environ quinze centimètres et d'une épaisseur d'un centimètre, un peu cintré pour se placer plus aisément sur la poitrine. La brune écaille dont il est fait est décorée d'incrustations d'or : deux plumes à écrire, croisées entre des fleurs ; bouchon ciselé de deux tons d'or ; écrin de galuchat à volets, doublé de velours épinglé rosâtre et lui-même fermé d'un bouchon uni simplement et très lisiblement orné de cette devise : « *Je contiens le secret de la beauté.* » Un flacon moins invitant, plus irritant en sa robe brune, c'est le survivant d'une retentissante panacée : « *le Vinaigre des quatre couleurs* », ainsi nommé par un Gaudissart, des prétentions de ce remède à rappeler au sentiment un homme laissé pour mort par un quatuor de brigands. C'est l'équivalent aromatique de ces liqueurs datant de Louis XV, les liqueurs de Madame Amphoux que la *Vieille Fille* de Balzac versait à ses invités, les jours de gala. Le dit vinaigre, fabriqué sous Louis XV par Maille et Aclouque, est accompagné de son prospectus plein d'intitulés alléchants, tels que ces autres vinaigres à la ravigotte et à la rocambole, à l'aubépine et au basilic, pour la table ; et, pour la toilette, le vinaigre au mille-pertuis, pour enlever le rouge, et jusqu'au vinaigre de perle.

Les *cassolettes* sont encore en nombre : j'en compte une vingtaine d'assez simples, en argent, une quinzaine de plus fines, dont une en onyx revêtu d'or, portant cette devise : « *Regardez et souvenez-vous* » ; deux en émail blanc à fleurettes avec ces mots : « *Gage de mon amour* » ; une petite urne émaillée, une tulipe en émail, s'ouvrant par un ressort ; un petit œuf en or ciselé.

On peut ranger parmi les *cassolettes* cette nombreuse et curieuse collection de tout petits flacons japonais de toutes formes : gourdes, oiseaux, écrans, coquilles, papiers pliés, en argent ou métaux divers.

Décrivons maintenant une fontaine à odeurs : un pot de Saxe dont le parfum tombe d'un robinet de bronze à tête de dauphin dans un récipient oblong en porcelaine à fleurettes. Deux personnages, un Fleuve et une Fontaine, sont couchés auprès de leurs urnes, entre des bouquets de nymphéas et de roseaux de bronze.

Je sais une autre fontaine à parfums qui fait défaut à la riche collection : elle reproduit en petit et en précieux (bronze, albâtre, cristal) le modèle des fontaines à filtrer. Contenues dans deux flacons intérieurs, les essences, à l'aide de deux robinets, s'égouttent sur les doigts, imprègnent les mouchoirs. Et ce dut être un bijou de Récamier, un joujou de Joséphine.

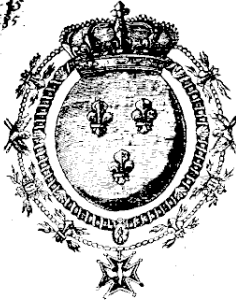
J'ai aussi admiré sous les prestigieuses vitrines de la vicomtesse de Broissia des statuettes de Saxe unies par plus d'un point au subtil musée ci-dessus décrit. Ce point multiple, ce sont les mouches dont leur gentil visage est criblé ; quelques-unes en forme de croissant ou de poisson, qui complètent sur les traits à plaisir défigurés de ces cupidons en Scaramouche, ou en Mezzetins, des sourcils accentués au charbon, des rides postiches.



**Flacon carré en verre**, avec coiffure en parchemin et étiquette imprimée de Maille et Aclocque, vinaigriers distillateurs du Roi, rue Saint-André des Arcs à Paris, portant les armes de France, d'Autriche et de Russie et l'inscription : *Vrai Vinaigre des quatre voleurs*.

Epoque de la Restauration. Ce flacon n'a jamais été débouché et contient encore le célèbre vinaigre. Il est accompagné du prospectus du fabricant.

Flacon carré en verre, avec collure en parchemin et  
étiquette imprimée de Maillé et Actoppe, vinaigriers  
distributeurs du Roi, rue Saint-André des Arcs à Paris,  
portant les armes de France, d'Autriche et de Russie et  
l'inscription : Neve l'invigile des paveses nobles.  
Époque de la Restauration. Ce flacon n'a jamais été débouché  
et contient encore le célèbre vinaigre. Il est accompagné  
du prospectus du fabricant.



# MAILLE ET ACLOCQUE,

Vinaigriers-Distillateurs du Roi et de L'Empereur d'Autriche et de Russie,  
Rue Saint-André, N° 16, à Paris.

SEULS pour la Composition générale de toutes les vinaigres doubles distillés, concentrés et spiritueux, et de toutes sortes de Vinaigres pour les Bains et Toilettés.

VINAIGRES	VINAIGRES	SUITE DES VINAIGRES	MOUTARDES.
De Parfums et Aromatiques.	De Parfums et Aromatiques.	de Propriétés.	
<b>POUR LA TABLE.</b>	<b>A l'usage des Bains et Toilettés.</b>		
	<i>Vinaigres servant à des opérations chimiques.</i>		
A l'estragon . . . . . 24	A l'absinthe . . . . . 50	De perle . . . . . 48	En pot de porcelaine . . . 12
Naturel, 1 <sup>re</sup> qualité . . . 24	A l'angelique . . . . . 50	Aux racines pénétrées . . 48	A l'ail, en layence . . . . 12
Sauvage . . . . . 24	Au basilic . . . . . 50	lessées de vinaigre . . . 48	Aux anchois . . . . . 12
A l'ail . . . . . 24	Au baume franc . . . . 50	Romain qui blanchit les . . 48	Aux câpres . . . . . 12
A l'ail épave . . . . . 24	Distillé . . . . . 50	dents et guérit de la . . 48	Aux câpres et anchois
Au basilic . . . . . 24	A l'hyssop . . . . . 50	carie . . . . . 48	par extrait d'herbes
Au baume . . . . . 24	A la marjolaine . . . . 50	En l'acide avec la . . . 48	fines . . . . . 12
A la capucine . . . . . 24	A la mauve . . . . . 50	poudre . . . . . 6	A la capucine . . . . . 12
Au céleri . . . . . 24	Au muguet . . . . . 50	Styptique pour effacer . . 6	A la ciboulette . . . . . 12
Au cerfeuil . . . . . 24	Au raiet . . . . . 50	Au tartre pour guérir . . 6	Au citron . . . . . 12
Aux champignons . . . . 24	Au romarin . . . . . 50	le mal de dents . . . . 6	De conserve . . . . . 12
A la chrysomèle marine . . 24	A la sauge . . . . . 50	Admirable, sans pareil . . 6	Aux cornelons . . . . . 12
A la ciboulette . . . . . 24	Au serpolet . . . . . 50	De beauté . . . . . 6	A la chabotte . . . . . 12
A la cécilie . . . . . 24	Au thym . . . . . 50	Pour la piqûre des . . 6	Aux herbes fines . . . . 12
Aux coriandres . . . . . 24	Au cochléaria . . . . . 50	Pour le . . . . . 6	Au jus de citron . . . . 12
Aux échalotes . . . . . 24	A l'estragon distillé . . . 50	De fleur p'écindre les . . 6	De sals . . . . . 12
A l'épine-vinette . . . . . 24	A l'ail distillé . . . . . 50	châleurs de la peau . . . 6	Des six grâces . . . . . 12
A l'estrag. S. Florentin . . 24	Au coq . . . . . 50	De Venise . . . . . 180	A la chausse . . . . . 12
Au fenouil marin . . . . . 24	A la lavande . . . . . 50	En l'acide avec le sel . . 8	A la moutarde . . . . . 12
A la framboise . . . . . 24	Au négrin . . . . . 50	1 <sup>re</sup> nuance, pâle . . . . 5	Aux mille feuilles . . . 12
Au foin pour guérir . . . 24	Rafraîchissant pour la . . 50	2 <sup>de</sup> nuance, foncée . . . 7	Aux morilles . . . . . 12
Au gingembre . . . . . 24	garde-couleur . . . . . 50	3 <sup>de</sup> nuance, très-foncée . 9	Aux mousserons . . . . 12
Aux herbes fines . . . . . 24	Pour le rasoir . . . . . 50	En bûte, de pinte . . . 200	Sauve . . . . . 12
Au haricot . . . . . 24	Pour la toilette . . . . 50	forcée . . . . . 300	A la tomate . . . . . 12
Aux mirres . . . . . 24	Au safran distillé . . . . 50	tes-foncée . . . . . 400	Des 4 grâces, avec
Naturel, 1 <sup>re</sup> qualité . . . 24	Au safran . . . . . 50		les angoules, avec
Aux oignons . . . . . 24	Aux barbeaux . . . . . 50		la poudre . . . . . 12
A l'oseille . . . . . 24	A l'esprit-de-vin . . . . 50		Verte aux bœrs herbés . . 2
A la passe-pierre . . . . . 24	De lavande à la favo- . . 50		Aux trilles . . . . . 2
Au piment rouge . . . . . 24	rite . . . . . 50		En poudre, la fleur . . 6
A la papouille . . . . . 24	Aux mille feuilles . . . . 6		En graine, parfumée . . 5
A la ravigotte . . . . . 24	Aux mille fleurs . . . . . 6		
A la rocambole . . . . . 24	Au stéas . . . . . 6		
A la rose blanche . . . . . 24	A l'hermine . . . . . 6		
A la rose rouge . . . . . 24	A l'hermine . . . . . 6		
A la sarriette . . . . . 24	A l'hermine . . . . . 6		
A la sauge . . . . . 24	A l'hermine . . . . . 6		
Au serpolet . . . . . 24	A l'hermine . . . . . 6		
Des six simples . . . . . 24	A l'hermine . . . . . 6		
Au thym . . . . . 24	A l'hermine . . . . . 6		
Aux câpres . . . . . 24	A l'hermine . . . . . 6		
A la chicorée . . . . . 24	A l'hermine . . . . . 6		
Marine . . . . . 24	A l'hermine . . . . . 6		
Aux mille fleurs . . . . . 24	A l'hermine . . . . . 6		
Muscad . . . . . 24	A l'hermine . . . . . 6		
Aux abricots . . . . . 24	A l'hermine . . . . . 6		
Aux anchois . . . . . 24	A l'hermine . . . . . 6		
Aux mille feuilles . . . . 24	A l'hermine . . . . . 6		
Au sénéve . . . . . 24	A l'hermine . . . . . 6		
A la ligature . . . . . 24	A l'hermine . . . . . 6		
Aux cerises . . . . . 24	A l'hermine . . . . . 6		
A la cloise . . . . . 24	A l'hermine . . . . . 6		
Au citron . . . . . 24	A l'hermine . . . . . 6		
A la fleur d'orange . . . . 24	A l'hermine . . . . . 6		
Aux pêches . . . . . 24	A l'hermine . . . . . 6		
Aux pistaches . . . . . 24	A l'hermine . . . . . 6		
A la polonaise . . . . . 24	A l'hermine . . . . . 6		
Aux truffes . . . . . 24	A l'hermine . . . . . 6		
A la cannelle . . . . . 24	A l'hermine . . . . . 6		
Au girofle . . . . . 24	A l'hermine . . . . . 6		
A la vanille . . . . . 24	A l'hermine . . . . . 6		
Au macis . . . . . 24	A l'hermine . . . . . 6		

Tous les Vinaigres énoncés ci-dessus peuvent se transporter par mer, sans aucune crainte qu'ils se corrompent, à quelque éloignement qu'on les envoie. Plus ils se gardent, meilleurs ils deviennent. L'emballage est sûr.  
MAILLE est le seul qui a le secret du véritable Vinaigre Romain, et de la Poudre de Tartre de Vinaigre, dont la vertu est si connue pour la bouche, inventé par Louis MAILLE au mois de janvier 1752, et approuvé par le premier Médecin, sur l'examen que la Commission

Prospectus et flacon du Vrai Vinaigre des Quatre voleurs.  
(Époque de la Restauration).

Droits réservés au Cnam et à ses partenaires



Unissons-les dans ce dernier groupe à divers objets hors de classement, tels que cette boule de senteurs en argent à compartiments, moins grande, moins précieuse que celle de la collection Adolphe de Rothschild, mais tout de même de



Nécessaire de toilette en maroquin rouge, doré au petit fer, de Derome  
(Epoque Louis XV.)

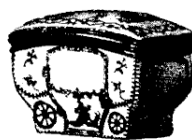
la famille et de l'époque de celle d'Elisabeth, décrite et reproduite dans le livre de Piesse; c'est une autre sorte de boules de senteurs, que cette boule orientale d'une sombre pâte pétrie d'ambre gris et de parfums; celle-ci prise dans une jolie cage d'or ciselé de travail français.

N'oublions pas, dans les coins les plus reculés de notre musée d'aromates, des

colliers en grosses perles de cette même pâte durcie et aphrodisiaque, fort appréciée des femmes d'Orient. Une troisième boule de senteurs est une sorte de fruit, à longue tige, tout en strass et de la grosseur d'une petite orange. Deux poires à poudrer l'intérieur des gants sont, l'une en ivoire, l'autre en buis, sculptées de rinceaux et de têtes. Encore : un menu mortier de faïence ancienne avec son pilon; un rasoir, de marque anglaise, au manche de nacre orné de l'aigle, de l'X, de la couronne impériale : le rasoir de Napoléon. Deux paires de bas de soie anciens, dans leur neuf, de jolis tons, de qualité assez grossière : deux paires de jarretières pour les rattacher; l'une brodée en or de la célèbre devise de l'ordre, l'autre, de ces mots amoureux : « Acceptez-les d'un cœur tendre et sincère. » Une paire de gants fort courts à rayures imprimées de petits dessins Empire; enfin le pyromée de Guerlain, un étui en ivoire orné d'un œil aux cils géants : étui plein d'une cendre bleuâtre pour estomper les sourcils et velouter les cils, mystérieux fards qui n'étaient pas inconnus à la comtesse de Castiglione...

Bien que, je l'ai dit, la collection que je viens de décrire ait à peu près représenté à elle seule tout le contingent de la Rétrospective des Parfums, à l'Exposition universelle de 1900, d'autres objets de haut goût et de rare valeur étaient venus se grouper autour de cette réunion précieuse. J'en veux citer un dont le prestige tout spécial m'a fait longuement rêver, que dis-je ? me ressouvenir, devant la vitrine qui le contenait. Je veux parler de certain flacon ayant fait partie de ce nécessaire magnifique et funeste qui retarda la fuite de Varennes et causa peut-être ainsi la sinistre mort de ses royaux maîtres. Seule épave qui nous soit parvenue de cette *toilette* pleine de frissons. En voici la chronique : à un article injurieux pour la mémoire de la Reine, un écrivain, M. Amédée Achard, avait répondu par une apologie passionnée. Peu de jours après, il reçut ce flacon avec une lettre qui en authentiquait la provenance. C'était le cadeau d'une famille jadis attachée au service de la princesse, et qui remerciait par ce don, entre tous précieux, un défenseur renaissant et spontané de cette mémoire sans fin embaumée par les lis de la royauté et les roses de la grâce, les uns pâles encore du lait de Trianon, les autres rougies à jamais de la rosée du martyre.

COMTE ROBERT DE MONTESQUIOU.

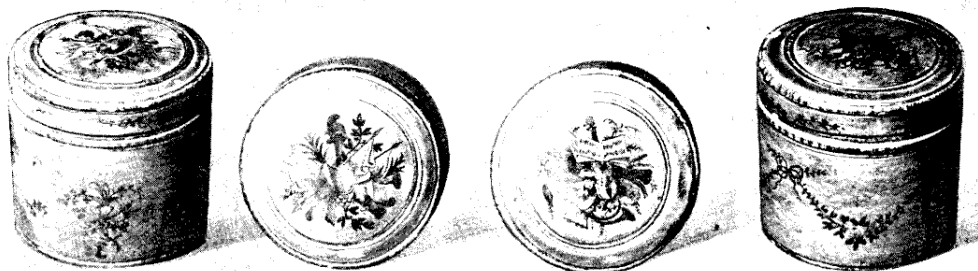




LE PARFUMEUR  
[D'après Larmessin.]







Boîtes à poudre en vernis Martin. Époque Louis XVI.  
Intérieur d'une boîte d'échantillons. N° 236.

## II

# CATALOGUE

## DES OBJETS COMPOSANT LA COLLECTION KLOTZ



1. Cassolette d'argent en forme de boule à paus, dont chaque compartiment forme réserve ouvrant à coulisse et porte un nom de parfum (dix-septième siècle).
2. Cassolette d'ancienne porcelaine tendre de Saint-Cloud, en forme de salière à double couvercle, à décor bleu sur blanc, et à monture d'argent (Louis XVI).
3. Petit vase porte-parfum, Louis XVI, en or émaillé.
4. Petite boîte Louis XV, porte-parfum à éponge, vieux Saxe.
5. Brûleur porte-parfum, Louis XV, en or émaillé.
6. Deux petites breloques Louis XVI, en émail de Saxe.
7. Flacon à odeurs oriental, en fer, de l'époque Louis XIV.
8. Flacon à odeurs, Louis XV, en argent niellé. Travail russe.
9. Flacon à fards, Empire, orné de perles fines, dans son écrin.
10. Flacon Louis XV, en argent.
11. Flacon plat, de forme ronde, en cristal taillé, offrant sur chacune de ses faces un petit portrait d'homme et de femme peint sur émail, avec entourage d'or et de jargons. (Époque Louis XVI.)

12. Porte-parfums oriental, Louis XV, en filigrane d'argent doré et coraux, surmonté d'une bague enrichie de diamants et d'émeraudes.
13. Flacon porte-parfums Empire, par Bagard de Nancy, avec bouchon d'or en forme d'oiseau.
14. Flacon de cristal et d'argent en forme d'œuf: travail repoussé du dix-septième siècle.
15. Flacon de cristal, Louis XV, à monture d'or dans son écrin de chagrin.
16. Flacon de cristal, Louis XVI, à monture d'or de couleur.
17. Flacon de cristal à monture d'argent; travail gravé, Louis XIV.
18. Flacon de cristal; travail gravé, Louis XV.
19. Flacon de cristal, Louis XV, à bouchon de strass et d'argent.
20. Flacon en cristal taillé formant longue-vue, de l'époque Louis XVI.
21. Flacon en cristal taillé, à monture de l'omponne, de l'époque Louis XV.



Flacon à forme de bague, en verre opalin, commencement du dix-neuvième siècle :

Cassolette ouvrente en argent, dix-septième siècle :

Boule de senteur à monture d'or, seizième siècle, N<sup>os</sup> 51, 4, 55.

22. Flacon de cristal, Louis XVI, dans un étui en vernis Martin.
23. Double flacon Louis XV, renfermé dans une gaine dorée au petit fer.
24. Petit flacon à odeur, Louis XVI, en marcassite à monture d'or, dans un écrin en galuchat.
25. Flacon en cristal dans un étui en vernis Martin, de l'époque Louis XVI.
26. Petit flacon oriental, Louis XV, porte-parfum en verre rouge, dans son écrin.
27. Étui en écaille à monture d'or, de l'époque Louis XVI, contenant un petit flacon en cristal.
28. Deux flacons en verre bleu, ornés de pagodes, d'oiseaux, etc., en dorure, bouchon d'or ciselé, Epoque Louis XVI.
29. Flacon Louis XV, en agate orientale, couvert d'un réseau d'ornements en or repoussé, le bouchon portant la devise : *Je suis tout à vous*, réservée en or sur fond d'émail blanc.
30. Petit flacon Louis XV, en verre bleu émaillé, à fleurs et personnage, avec bouchon d'or, dans son écrin de chagrin.
31. Flacon sphérique en cristal taillé, garni de montants en or repoussé. Autour du col, la devise : *Gage de mon amitié*, réservée en or sur fond d'émail blanc. Epoque Louis XV.
32. Flacon Louis XV, en or repoussé, à pied formant cachet et portant la devise : *L'amour en fait le prix*.
33. Flacon Louis XV, en Pomponne.

34. Petit flacon carré, Louis XV, en or repoussé figurant un vase de fleurs, le bouchon d'or retenu par une chaînette.
35. Flacon cylindrique à pans en cristal, garni d'une monture en or repoussé à pilastres et festons de fleurs. Autour de la gorge, la devise : *J'aime mon choix*, réservée en or sur fond d'émail blanc. Epoque Louis XV.
36. Flacon cylindrique en cristal taillé, couvert d'un réseau à chaînettes orné de papillons. Epoque Louis XV.

37. Boîte à fards, Louis XV, en or repoussé avec cou-  
vercle, garni d'un  
miroir à l'intérieur.

38. Petit flacon Louis XV, en or repoussé.

39. Petite boîte-cassolette Empire, en matière dure à  
couleur. monture d'or de

40. Cassolette Louis XV, en agate et or, portant cette  
et souvenez-vous. devise : *Regardez*

41. Cassolette porte-parfum Empire,  
à couvercle orné d'une agate  
arborisée.

42. Petite boîte Louis XV, en or.

43. Boîte à parfum, Louis XV, en  
Pomponne.

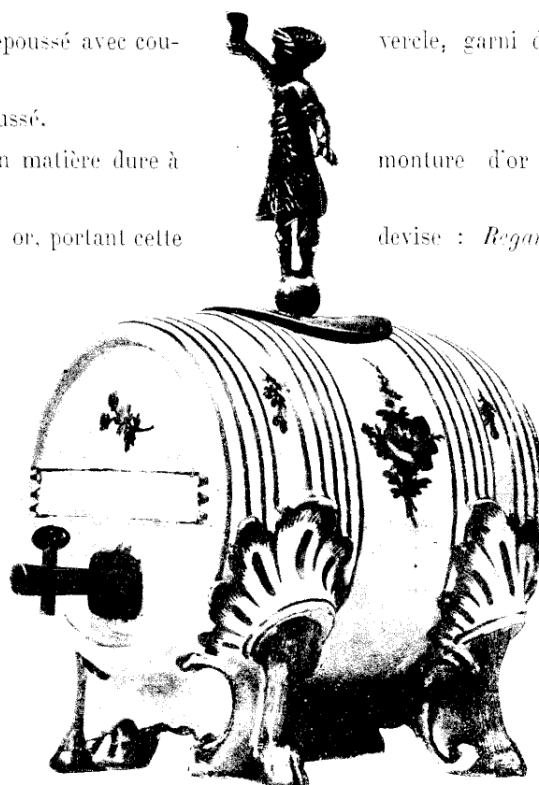
44. Boîte à mouches, Louis XVI, en  
Pomponne.

45. Boîte à mouches, Empire, en or.

46. Boîte à mouches, Louis XV, en  
Pomponne.

47. Deux porte-parfums, Louis XV,  
en Pomponne.

48. Boîte à fards, Louis XV, en or,  
bordée de moulures : à l'in-  
térieur, compartiment ou-  
vrant à charnière et muni d'une petite cuillère. Cette boîte est placée dans son écrin  
en maroquin vert du temps.



Tonnelet à parfums, en porcelaine d'Allemagne.  
(Fin du dix-huitième siècle.)

49. Porte-parfums, en or de l'époque de Louis-Philippe, soutenu par une chaîne avec bague ornée d'une rose.

50. Porte-parfums, en or de l'époque de Louis-Philippe, avec chaîne en or.

51. Flacon à forme de bague en verre opalin, garni d'une monture en or enrichie de roses, rubis et turquoises (commencement du dix-neuvième siècle).

52. Boîte plate Louis XV, en vermeil.

53. Chaîne en or avec breloque porte-parfum, ornée de perles fines, de l'époque Louis XVI.

54. Breloque porte-parfum, Louis XVI.

55. Boule de senteur, garnie d'une monture en or ciselée à arêtes saillantes (seizième siècle).

56. Petit vase en ivoire incrusté et monté d'or. Il renferme un petit flacon en cristal (fin du dix-huitième siècle).

57. Flacon Louis XIV, en nacre à monture de Pomponne, gravé en relief et colorié.

58. Flacon Louis XV, en nacre ajourée, monté en Pomponne gravé.



Flacons en cristal et en ivoire, monture or ciselé et émaillé dix-huitième siècle n° 56 flacon et son étui, 36, 168, 170.

59. Flacon Louis XV, en nacre gravée, à monture de Pomponne.

60. Petite breloque d'or, Louis XVI, en forme d'œuf.

61. Petit flacon, petite brosse et boîte à poudre en nacre et vermeil, de l'époque Empire.

62. Flacon Louis XV, en ivoire, orné de personnages en or repoussé garni de pierres fines.

63. Flacon en nacre gravée, avec appliques et monture d'argent ciselé, gravé et doré. La panse forme boîte à fard avec miroir à l'intérieur du couvercle (époque Régence).

64. Flacon de poche légèrement cambré, en écaille incrustée d'attributs et d'ornements en or gravé. Il est garni d'un bouchon en or et placé dans un écrin en galuchat fermant à deux volets avec bouchon en or, portant la devise : *Je contiens le secret de la beauté.* (Époque Louis XV.)

65. Petit flacon Louis XVI, en ivoire ajouré.

66. Petit flacon dans son étui en ivoire ajouré, à monture de vermeil, de l'époque Louis XVI.

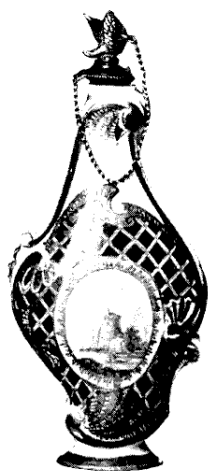
67. Étui en ivoire, Louis XV, gravé d'ornements représentant les jeux de l'enfance.

68. Étui-nécessaire de toilette, Louis XV, avec châtelaine, entouré de nacre et contenant des accessoires.

69. Étui Louis XV, en Pomponne et nacre.



Flacons en cristal, monture or ciselé et émaillé dix-huitième siècle.

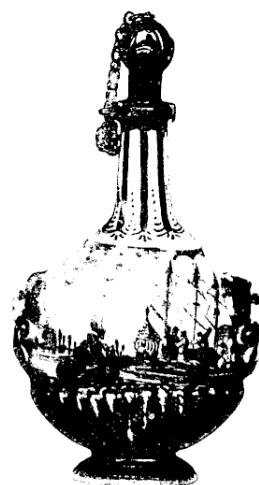


70. Étui Louis XVI, en ivoire, à monture d'or et d'émail, dans un écrin en cuir rouge.

71. Petit couteau et ciseaux, Louis XV, en or.

72. Porte-montre et porte-parfums de l'époque Directoire, représentant un Chinois et un enfant montés sur une terrasse.

73. Petit cure-oreilles, cure-dents et accessoires, Louis XVI, dans un étui en cuir.



74. Flacon en forme de pigeon-  
nier; porcelaine de Chelsea.

Louis XVI,  
de pigeon-

75. Flacon Louis XVI, en forme de chat; porcelaine de Chelsea.

pigeonnier, dans une gaine de galu-

76. Flacon Louis XV, en porcelaine nages et portant la devise :

de Chelsea, représentant deux person-  
*Mon amour s'exprime.*

77. Flacon Louis XV, en porcelaine

de Chelsea : marquis tenant un chien.

78. Flacon Louis XV, en porcelaine

de Chelsea : Arlequin et vase.

79. Flacon Louis XV, en porcelaine

de Chelsea : enfant sculpteur.

80. Flacon Louis XVI, en porcelaine dès à une pendule.

de Chelsea : Vénus et l'Amour accou-



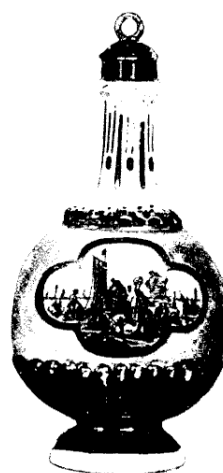
81. Flacon Louis XV, en porcelaine de Chelsea : paysan jouant de la cornemuse.

82. Flacon Louis XV, en porcelaine de Chelsea : singe portant son petit dans une hotte.

83. Flacon Louis XV, en porcelaine de Chelsea : bataille de chiens.

84. Flacon Louis XV, en porcelaine de Chelsea : perroquet mangeant des cerises.

85. Flacon Louis XV, en porcelaine de Chelsea, représentant des fruits.



Flacons en porcelaine de Saxe (dix-huitième siècle) Nos 92, 97, 99, 100. Cassolette à parfum en or gravé Epoque Louis XV.

86. Flacon Louis XV, en forme de bouquet de fleurs; porcelaine de Chelsea.
87. Petit flacon Louis XV, en forme de bouquet de fleurs; porcelaine de Chelsea.
88. Flacon Louis XV, en vieux Saxe : petite marquise.
89. Flacon Louis XV, en forme de gourde; vieux Saxe.
90. Flacon Louis XV, en vieux Saxe, décoré de fleurs et de fruits.
91. Flacon Louis XV, en vieux Saxe, décoré de personnages genre Watteau.
92. Flacon Louis XV, en vieux Saxe, décoré d'un château, avec entourage losangé de noir.
93. Flacon Louis XV, en vieux Saxe, décoré de fleurs et de fruits.
94. Flacon Louis XV, en vieux Saxe, décoré de sujets Watteau polychromes, bouchon en or.
95. Flacon Louis XV, en vieux Saxe, décoré de personnages, avec entourage jaune.
96. Flacon Louis XV, en vieux Saxe, à forme de gourde.
97. Flacon Louis XV, en vieux Saxe, orné de deux têtes et décoré de sujets de marine.
98. Flacon Louis XV, en vieux Saxe, à anses de forme aplatie formées de mascarons et décoré de sujets chinois, bouchon en or.
99. Flacon Louis XV, en vieux Saxe, décoré de personnages.
100. Flacon Louis XV, en vieux Saxe, décoré de sujets de marine avec entourage vert d'eau.
101. Flacon Louis XV, en vieux Saxe, décoré de sujets Watteau.
102. Flacon en vieux Saxe, en forme de croissant, à monture de cuivre doré.
103. Flacon Louis XV, en porcelaine de Chelsea, représentant un chien à côté d'un vase.
104. Flacon en vieux Saxe, formé d'un groupe de deux enfants et d'ornements rocaille.
105. Flacon en ancienne porcelaine de Mennecey, représentant une Chinoise.
106. Flacon en ancienne porcelaine de Chelsea, entouré d'un Renard et d'une Cigogne en relief à décor polychrome (époque Louis XV).
107. Flacon Louis XV, en blanc de Chantilly : chèvre et enfant.
108. Flacon Louis XV, en blanc de Chantilly : chèvre et enfant.
109. Flacon en porcelaine d'Allemagne blanc, représentant un chat assis.
110. Flacon Louis XV, en forme de vase avec fleurs en relief. Porcelaine de Mennecey.
111. Flacon en ancienne porcelaine de Saxe, à panse sphérique et à monture d'or.
112. Flacon Louis XV, en porcelaine de Chelsea : paysan avec sa botte.
113. Flacon d'ancienne porcelaine de Chelsea, en forme de perroquet, décoré au naturel.
114. Flacon Louis XV, en porcelaine de Chelsea, monté sur un pied cerclé et représentant un perroquet.
115. Flacon Louis XV, en porcelaine de Mennecey, représentant un chat poursuivant des oiseaux.

- 116. Flacon Louis XV, en forme de vase, avec fleurs en relief, et bouchon à forme de papillon, dans sa gaine. Porcelaine de Mennecey.
- 117. Flacon Louis XV, en porcelaine de Mennecey, représentant une femme en chemise.
- 118. Flacon en émail de Battersea.
- 119. Flacon Louis XV, de porcelaine d'Allemagne, en forme de vase aplati et contourné; il est décoré de fleurs en camaïeu carmin; le bouchon est de porcelaine en forme de croissant et le pied forme cachet.



Flacon de poche en écaille incrustée d'or. Etui en galuchat.  
Epoque Louis XV. (N° 64.)

- 120. Flacon en forme de lis blanc.
- 121. Flacon Louis XV, vanné, en porcelaine de Mennecey, portant l'inscription : *Eau de senteur*. Le bouchon est en forme de papillon.
- 122. Flacon Louis XV, en porcelaine de Saxe, gaufré à vannerie, décoré de fleurs. Sur le col du bouchon, formé de deux colombes, se trouve la devise : *J'aime mon choix*. Sur la panse, l'inscription : *Eau de senteur*.
- 123. Flacon Louis XV, vanné, en porcelaine de Mennecey, à bouchon d'or, portant l'inscription : *Eau de senteur*.
- 124. Flacon Louis XV, en porcelaine de Saxe, orné de deux têtes.
- 125. Flacon Louis XV, vanné, en porcelaine de Mennecey, décoré de fleurs.
- 126. Flacon Louis XV, en forme de tulipe, émail de Saxe.

127. Flacon Louis XV, en forme de tulipe, émail de Saxe.
128. Flacon Louis XV, en porcelaine de Chelsea, représentant un magistrat.
129. Flacon Louis XV, petite marquise tenant un éventail.
130. Flacon Louis XV, en ancienne porcelaine de Saxe, à forme de poupon emmaillotté, décoré de fleurs polychromes.
131. Flacon Louis XV, en ancienne porcelaine de Saxe, représentant un poupon emmaillotté, à décor polychrome sur fond jaune.
132. Flacon Louis XV, en porcelaine de Saxe, orné de deux écureuils.
133. Flacon Louis XV, de forme plate, en ancienne porcelaine de Venise.
134. Flacon Louis XV, en émail de Saxe, décoré de fleurs sur fond bleu.
135. Flacon Louis XV, en émail de Saxe, décoré de fleurs sur fond rose.
136. Flacon Louis XV, en émail de Saxe, décoré de fleurs en relief sur fond rose pâle.
137. Flacon Louis XV, en émail de Saxe, décoré de personnages sur fond jaune.
138. Grand flacon, en vieux Saxe de Marcolini, décoré de fleurs vertes sur fond brun, de l'époque Louis XVI.

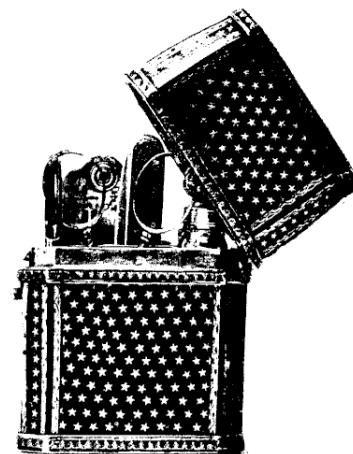


Boîte à fard en or.  
(Époque Louis XV.)  
(N° 48.)

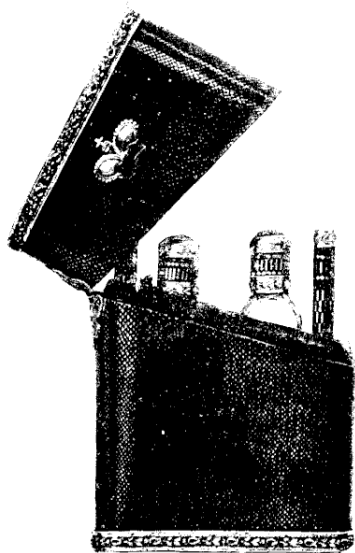
139. Flacon Louis XV, en émail de Saxe, décoré de sujets chinois.
140. Flacon Louis XV, en émail de Battersea, décoré d'un personnage et de fleurs.
141. Flacon Louis XIII, en émail, sur or, avec chaîne.
142. Flacon Louis XV, en émail, à forme de pomme.
143. Flacon Louis XV, en émail, à forme de poire.
144. Petit flacon Louis XV, en émail, à forme de pomme.
145. Flacon Louis XV, en émail, à forme de feuille.
146. Nécessaire porte-parfum, Louis XV, en nacre et argent, contenant divers accessoires de toilette et un petit agenda.
147. Nécessaire porte-parfum, Louis XVI, en nacre et argent, à double ouverture.
148. Nécessaire porte-parfum, Louis XVI, en nacre et argent, contenant quatre flacons.
149. Nécessaire porte-parfum, Louis XVI, en nacre et argent, contenant deux flacons et un petit carnet.
150. Nécessaire porte-parfum, Louis XVI, en nacre et argent, contenant un flacon et un blaireau.
151. Nécessaire porte-parfum, Louis XVI, en galuchat, contenant deux flacons et un agenda.
152. Nécessaire porte-parfum, Louis XVI, en galuchat, contenant deux flacons, un agenda et de petites tablettes.
153. Nécessaire porte-parfum, Louis XVI, en vernis Martin sur galuchat, contenant un agenda, un flacon et de petites tablettes.
154. Nécessaire porte-parfum, Louis XVI, en galuchat, contenant un flacon.
155. Nécessaire porte-parfum, Louis XVI, en vernis Martin sur galuchat, contenant des tablettes et un sachet.
156. Nécessaire porte-parfum Louis XVI, en galuchat, contenant des tablettes et deux flacons.



157. Etui plat en galuchat, avec gorge à charnière en or, contenant divers ustensiles. Epoque Louis XVI. La gaine intérieure présente sur une face un petit miroir et sur l'autre un portrait d'homme peint en miniature.
158. Nécessaire porte-parfum, Louis XVI, en vernis Martin.
159. Nécessaire porte-parfum, Louis XV, en galuchat, contenant quatre flacons.
160. Nécessaire porte-parfum, Louis XVI, en vernis Martin, contenant deux flacons.
161. Nécessaire porte-parfum, Louis XVI, en galuchat, contenant deux flacons.
162. Nécessaire porte-parfum, Louis XV, en galuchat, contenant un flacon à monture d'or.
163. Nécessaire porte-parfum, Louis XV, en galuchat, contenant deux flacons de verre et des tablettes.
164. Nécessaire porte-parfum, Louis XVI, en galuchat, contenant deux flacons et divers accessoires de toilette.
165. Nécessaire porte-parfum, Louis XV, en galuchat, contenant six flacons.
166. Nécessaire porte-parfum, Louis XV, en chagrin clouté d'argent, contenant deux flacons.
167. Nécessaire porte-parfum, Louis XVI, en cuir rouge, contenant divers accessoires de toilette en argent.



Etui-nécessaire en poudre d'écaille étoilée d'or. Epoque Louis XVI.)



Etui-nécessaire en galuchat, avec flacons et ustensiles émaillés. (N° 170.) (Epoque Louis XVI.)

168. Etui-nécessaire en poudre d'écaille foncée étoilée d'or et garnie d'une monture en or ciselé. Il renferme un flacon et divers ustensiles, époque Louis XVI.
169. Nécessaire porte-parfum, Louis XVI, en nacre et argent, portant l'inscription : *Souvenir d'amitié*, dans son écrin de chagrin.
170. Etui ovale, en galuchat, avec galons, lettre J et couronne en or. Il renferme deux flacons en cristal dont les bouchons ainsi que deux autres ustensiles sont en argent émaillé de noir et incrusté d'or, époque Louis XVI.
171. Nécessaire porte-parfum, Louis XVI, en galuchat, contenant divers accessoires de toilette en Pomponne.
172. Etui porte-flacons, en vernis Martin, décoré de sujets mythologiques : le triomphe de Vénus et Mars et Vénus. Il contient deux flacons et divers ustensiles.
173. Nécessaire porte-parfum Louis XV, en galuchat, à ornements de Pomponne, contenant deux flacons et des ciseaux.
174. Etui-nécessaire en maroquin noir, portant sur le dessus une couronne royale dorée; à l'intérieur, petit miroir dans un étui en agate à monture d'or et deux flacons en cristal avec bouchons en or et oiseaux en émail, époque Louis XV.

175. Nécessaire porte-parfum, Louis XV, en écaïlle à monture d'or, contenant un flacon portant la devise : *J'aime la plus fidèle*, et une glace en écaïlle montée et piquée d'or.
176. Etui-nécessaire, en galuchat, à forme de cœur garni d'appliques en or repoussé. Il contient deux flacons à parfums et divers ustensiles garnis en or, époque Louis XV.
177. Nécessaire porte-flacons, Louis XV, en galuchat, à riche ornementation d'or repoussé, contenant quatre flacons en verre avec bouchons en or.
178. Nécessaire Louis XV, en galuchat, garni d'une monture à charnière et formant applique, en or repoussé et découpé. A l'intérieur, deux flacons et divers ustensiles.
179. Nécessaire porte-parfum, Louis XV, en argent filigrané, contenant deux flacons et divers accessoires, et renfermé dans un écrin de chagrin.
180. Nécessaire porte-parfum, Louis XV, en cuir noir, contenant quatre flacons et deux étuis à bouchons plats gravés, et une petite cuiller en vermeil.
181. Nécessaire porte-parfum, Louis XV, en laque du Japon, contenant six flacons et divers accessoires.
182. Nécessaire porte-parfum, Louis XVI, en Pomponne, contenant divers accessoires de toilette.
183. Nécessaire porte-parfum, Louis XVI, en forme de noix, contenant deux petits flacons de cristal.
184. Etui Louis XVI, en cuir doré au petit fer, contenant un flacon de cristal.
185. Brûle-parfum, Louis XIII, en vermeil, portant le monogramme ICD. OSS. en gravure.



Etui-nécessaire en forme de livre.  
(Epoque Louis XVI.)

186. Brûle-parfum, Louis XVI, en argent, avec parties dorées.
187. Porte-parfum, Louis XVI, en argent, à forme d'œuf.
188. Porte-parfum, Louis XV, en cuivre, à forme de tête de mort.
189. Porte-parfum, Louis XVI, en argent, à forme de bouteille.
190. Porte-parfum, Louis XVI, en argent, à forme de vase.
191. Porte-parfum, Louis XVI, en argent, à forme de lanterne de carrosse.
192. Porte-parfum, Louis XVI, en argent, à forme de vase.
193. Porte-parfum, Louis XVI, en argent, à forme de vase.
194. Porte-parfum, Louis XVI, en argent, à forme de cassolette.
195. Porte-parfum, Louis XVI, en argent, à forme de cassolette.
196. Porte-parfum, Louis XV, en argent, à forme de fruit.
197. Porte-parfum, Louis XVI, en argent, à forme de cassolette.
198. Porte-parfum, Louis XIII, en émail.
199. Porte-parfum, Louis XV, en forme d'oiseau.
200. Boîte Louis XV, en ancien émail de Saxe, décorée de sujets champêtres dans le goût de Watteau, contenant deux flacons à parfums et trois boîtes à mouches décorées de fleurs.
201. Boîte Louis XV, en ancien émail de Saxe, décorée de sujets de marine et contenant deux boîtes à mouches et à fard au même décor.
202. Boîte Louis XV, en émail de Saxe, à deux compartiments, ornés d'émaux translucides et de rehauts d'or.

N<sup>os</sup> 1, 2, 3. **Boîte en émail de Saxe à décor polychrome.**  
A l'intérieur, deux petites boîtes à mouches et à fard (N<sup>os</sup> 2 et 3) également en émail et présentant un décor analogue, l'une à quatre compartiments, l'autre avec couvercle intérieur en cuivre doré. Epoque Louis XV (N<sup>o</sup> 201).

N<sup>o</sup> 4. **Boîte en émail de Saxe**, de forme profonde, décorée de paysages avec personnages costumés à l'orientale. A l'intérieur du couvercle, une vue de port de mer en camaïeu carmin. Monture en or ciselé. Epoque Louis XV (N<sup>o</sup> 335).

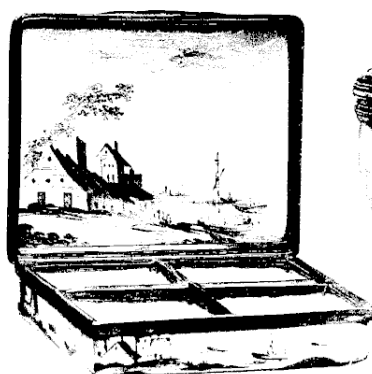
N<sup>o</sup> 5. **Grande boîte oblongue en émail de Saxe**, décorée de sujets champêtres avec personnages dans le goût de Watteau. A l'intérieur, se trouvent deux flacons à parfums et trois petites boîtes à mouches et à fard en cuivre émaillé, décorés de fleurs sur fond blanc. Monture en cuivre doré. Epoque Louis XV (N<sup>o</sup> 200).

- N° 1, 2, 3. Boîte en émail de Saxe à décor polychrome.  
A l'intérieur, deux petites boîtes à mouches et à lard.  
Nos 2 et 3 : également en émail et présentant un  
décor analogue. L'une a quatre compartiments, l'autre  
avec couvercle intérieur en cuivre doré. Époque  
Louis XV (N° 201).
- N° 4. Boîte en émail de Saxe, de forme profonde, décorée  
de paysages avec personnages costumés à l'italienne.  
A l'intérieur du couvercle, une vue de port de mer  
en camaïeu vert. Monture en or ciselé. Époque  
Louis XV (N° 202).
- N° 5. Grande boîte oblongue en émail de Saxe, décorée  
de sujets champêtres avec personnages dans le goût  
de Watteau. A l'intérieur, se trouvent deux baccans  
à parfums et trois petites boîtes à mouches et à lard  
en cuivre émaillé, décoré de fleurs sur fond blanc.  
Monture en cuivre doré. Époque Louis XV (N° 200).

COLLECTION DE M. VICTOR KLOTZ



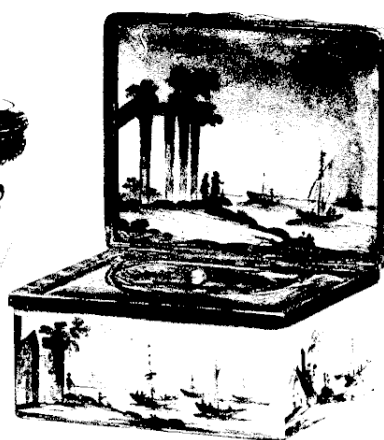
1



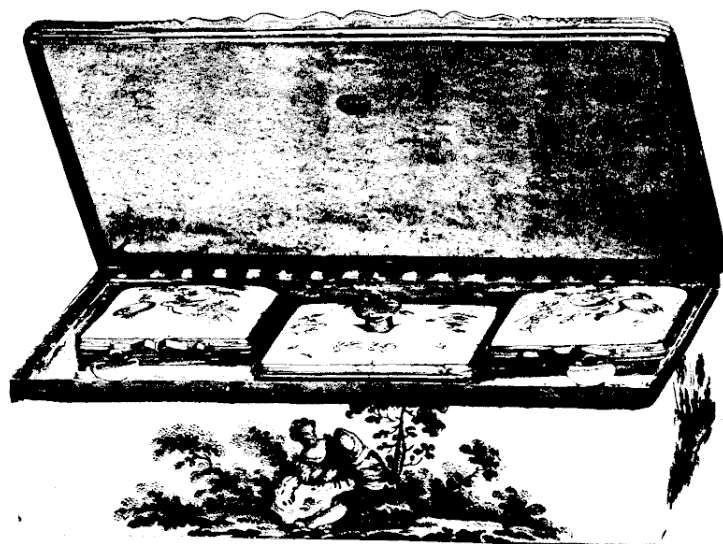
2



4



3

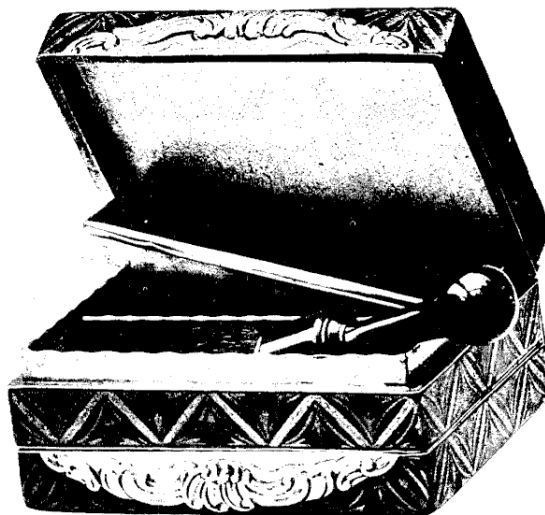


5

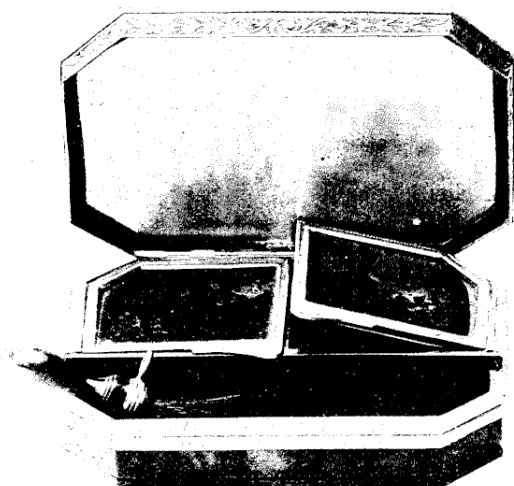
*Boîtes à mouches et à fards, en émail de Saxe.  
(Époque Louis XV).*



203. Boîte Louis XV, d'émail de Saxe, en forme de chaise à porteurs, ornée d'émaux translucides et de rebauts d'or.
204. Boîte à mouches, en émail de Saxe, plate, ornée de rebauts d'or et d'émaux translucides, de l'époque Louis XV.
205. Boîte à mouches, en émail de Saxe, plate, ornée de rebauts d'or et d'émaux translucides, de l'époque Louis XV.
206. Boîte Louis XV, en émail de Saxe, ornée de personnages et d'animaux en rebauts d'or.
207. Boîte Louis XV, contournée, en émail de Saxe, ornée d'émaux translucides et de personnages en rebauts d'or.
208. Boîte Louis XV, en émail de Saxe, ornée de sujets de marine à entourage de rebauts d'or et garnie d'argent à l'intérieur.
209. Boîte Louis XV, à poudre de riz, en émail de Saxe, décorée de fleurs.
210. Boîte Louis XV, contournée, en émail de Saxe, à monture d'argent et ornée de personnages en rebauts d'or dans un paysage.



Boîte à mouches et à fard.  
(Époque Louis XV.) N° 222.



Boîte à mouches en agate jaunâtre,  
monture or ciselé.  
(Fin du dix-huitième siècle.) N° 220.

211. Boîte Louis XV, en vieux Saxe, décorée de fleurs à l'extérieur et d'un sujet allégorique à l'intérieur.
212. Boîte Louis XV, en porcelaine de Saxe, contournée, décorée de fleurs et de fruits.
213. Boîte Louis XVI, à papillotes, en forme d'équerre, portant l'inscription : *A Monsieur Bandolière*, et décorée de personnages à l'intérieur. Émail de Saxe à fond blanc.
214. Boîte Louis XV, à parfum, en émail de Battersea, à fond rose.
215. Boîte Louis XV, en émail de Battersea, à forme de panier, portant la devise : *Écoutez ma beauté*.
216. Boîte à mouches, plate en émail de Saxe, décorée d'un sujet de marine, de l'époque Louis XV.
217. Boîte à poudre de riz, Louis XV, en émail de Saxe blanc, à forme de pomme.

218. Petite boîte ronde Louis XVI, en porcelaine de Saxe, décorée d'oiseaux.
219. Boîte à pommade, fermée d'un couvercle à vis, orné d'un personnage en relief blanc.
220. Boîte à mouches, en agate jaunâtre, à monture d'or gravé. A l'intérieur, deux compartiments et un blaireau. Fin du dix-huitième siècle.
221. Boîte à fards en ivoire, à deux compartiments. Les couvercles sont décorés d'un buste d'homme et d'un buste de femme pouvant être Louis XIV et Marie-Thérèse. Sujets en vernis Martin à l'intérieur.
222. Boîte à mouches et à fards, Louis XV, à double charnière, en laque du Japon. A l'intérieur, d'un côté, compartiment ouvrant à charnière, avec miroir et blaireau; de l'autre, compartiment à fards et miroir.

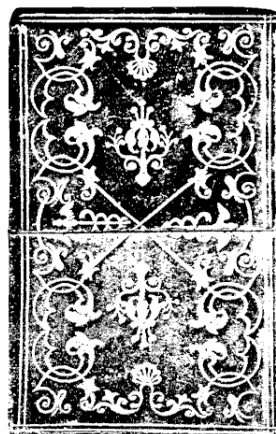


Etui porte-flacon en maroquin doré au fer, avec rébus. (Epoque Louis XVI.)

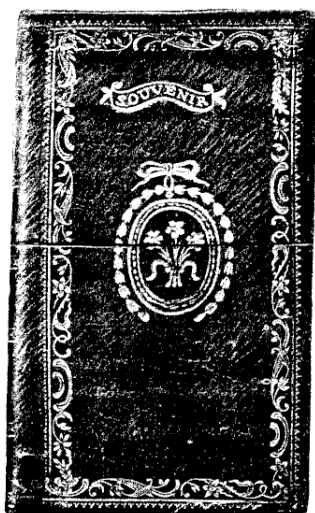
223. Boîte à mouches, Louis XV, en poudre d'écaille violette, incrustée d'or et d'argent, à sujet de chasse, à monture en argent et double compartiment à l'intérieur.
224. Boîte à mouches, Louis XVI, en écaille noire incrustée d'ornements en or et en argent. Sur le couvercle, petit sujet en or découpé appliqué sur un paillon vert.
225. Boîte à mouches, Louis XV, en écaille brune incrustée d'or. Sur le couvercle, miniature; deux compartiments et blaireau à l'intérieur.
226. Boîte à mouches, Louis XV, en ivoire, à couvercle orné de deux Amours au centre.
227. Boîte à mouches, Louis XV, en nacre burgautée et incrustée d'argent et d'or.
228. Boîte à mouches, Louis XVI, en nacre gravée, à monture d'argent.
229. Boîte à mouches, Louis XV, en nacre incrustée d'argent gravé.
230. Boîte à mouches, Louis XV, en poudre d'écaille violette, à monture d'or.
231. Boîte à mouches, Louis XV, en galuchat, à monture d'argent.
232. Boîte à mouches, Louis XV, en écaille gravée à reliefs et monture d'argent.
233. Boîte à mouches ronde, en ivoire, cerclé d'écaille. Sur le couvercle, médaillon en papier doré à deux figures d'enfants. A l'intérieur, un blaireau et trois compartiments en soie rose, époque Louis XVI.
234. Écrin à fard, Directoire, en cuir rouge.
235. Boîte à mouches ovale, Louis XVI, en ivoire, à monture d'argent.
236. Boîte à fard, plate, Louis XIV, en nacre gravée, à monture d'argent.
237. Boîte à fard, Louis XVI, en ivoire piqué d'or.
238. Boîte à fard, Louis XVI, en écaille piquée d'or.
239. Boîte à fard, Louis XV, en ivoire, à couvercle gravé représentant le Roi-Soleil.
240. Ecrin à fard, Louis XIII, clouté d'argent.
241. Boîte Louis XV, à poudre de riz, en Pomponne, à couvercle orné de nacre gravée.



242. Boîte Louis XV, à poudre de riz, avec ornements repoussés.
243. Petite corbeille ronde en ivoire repéré à jour, à couvercle composé d'un bouquet de fleurs ajouré, dix-neuvième siècle.
244. Nécessaire de toilette Directoire, en cuir doré au petit fer, contenant divers accessoires de toilette en argent.
245. Cassolette Louis XV, en vernis Martin, à forme d'œuf.
246. Nécessaire Louis XV, en argent, à forme de poisson.
247. Poire à poudre, Louis XV, en ivoire.
248. Poire à poudre, Louis XV, en bois.
249. Petit nécessaire en galuchat, à forme de livre, et à monture de Pomponne, de l'époque Louis XV.
250. Porte-parfum, Louis XVI, en strass sur monture d'argent.
251. Porte-parfum, Louis XV, en agate, à monture d'argent.
252. Boîte à fard, Louis XIII, à monture d'argent.
253. Boîte ronde, Louis XVI, à onguent, en écaille blonde piquée d'or.
254. Brûle-parfum, Louis XV, en vieux Saxe, dans son écrin.
255. Boîte Louis XIII, à riche ornementation de broderies de perles fines et pailletées d'or.
256. Fontaine à parfum, en vieux Saxe: monture de bronze doré du temps de Louis XVI.



Etui en maroquin avec ornements au petit fer.  
Fin du dix-huitième siècle.



Etui en maroquin vert, doré au petit fer.  
Fin du dix-huitième siècle.

257. Écrin Empire, en cuir doré au petit fer, renfermant divers accessoires de toilette de dame.
258. Rasoir en nacre dorée, orné de l'N impérial, avec aigle et couronne.
259. Boîte à poudre, en étoffe, de l'époque Empire.
260. Boîte Louis XV, pour la poudre à poudrer, en cuir doré au petit fer.
261. Soufflet à poudrer, dans sa gaine, accompagné d'une gravure du temps. Époque Louis XV.
262. Nécessaire Louis XVI, à forme de livre, portant le titre : *Recueil de poésie*, et contenant deux flacons à parfums avec bouchons en forme de coq, en or.
263. Etui porte-flacons, à forme de livre, en maroquin rouge doré au fer; sur les plats se trouvent un médaillon et un rébus : *Vous troublez mon repos*. Sur le dos, le titre : *Etrene du Centim[ètre]*. Époque Louis XVI.
264. Écrin Louis XVI, en forme de livre, portant la devise : *Elle sait charmer*.
265. Nécessaire Louis XVI, en forme de livre, portant le titre : *Histoire nouvelle*, et contenant deux flacons et une glace.

266. Etui porte-flacons, en forme de livre; maroquin rouge doré au fer, à personnages et ornements avec la devise : *L'amour guide mes pas. Il est toujours fidèle*. Sur le dos, le titre : *Hommage dû aux femmes*. Epoque Louis XVI.

267. Petit écrin Louis XVI, en forme de livre, portant le titre : *L'année heureuse*, et la devise : *Votre vue me r'anime*.

268. Petit étui porte-flacon, à forme de livre, en maroquin rouge doré au fer; sur le dos, le titre : *L'année heureuse*. A l'intérieur un flacon.



Boîte à poudre, par Bagard de Nancy.  
(Milieu du dix-huitième siècle.) N° 270.

269. Petit écrin Louis XVI, en forme de livre, portant le titre : *L'année heureuse*, et contenant un flacon.

270. Boîte à poudre en bois sculpté, par Bagard de Nancy. Sur le couvercle, chiffre surmonté d'une couronne de marquis. Milieu du dix-huitième siècle.

271. Boîte pour la poudre à poudrer, Louis XVI, de Bagard de Nancy, ornée de fleurs sculptées.

272. Boîte pour la poudre à poudrer, Louis XV, en cuivre repoussé.

273. Boîte pour la poudre à poudrer, Louis XV, en vernis Martin hollandais.

274. Boîte pour la poudre à poudrer, Louis XV, en étain uni.

275. Boîte pour la poudre à poudrer, Louis XV, en étain repoussé.

276. Boîte pour la poudre à poudrer, Louis XV, ovale, en cuivre argenté.

277. Savonnière Louis XV, argentée, en forme de boule et ornée d'armoiries gravées.

278. Savonnière Louis XIV, en argent.

279. Savonnière Louis XV, en argent.

280. Grande savonnière Louis XV, en argent gravé.

281. Pelote Louis XVI.

282. Pelote Louis XVI.

283. Tampon à fard, Louis XVI.

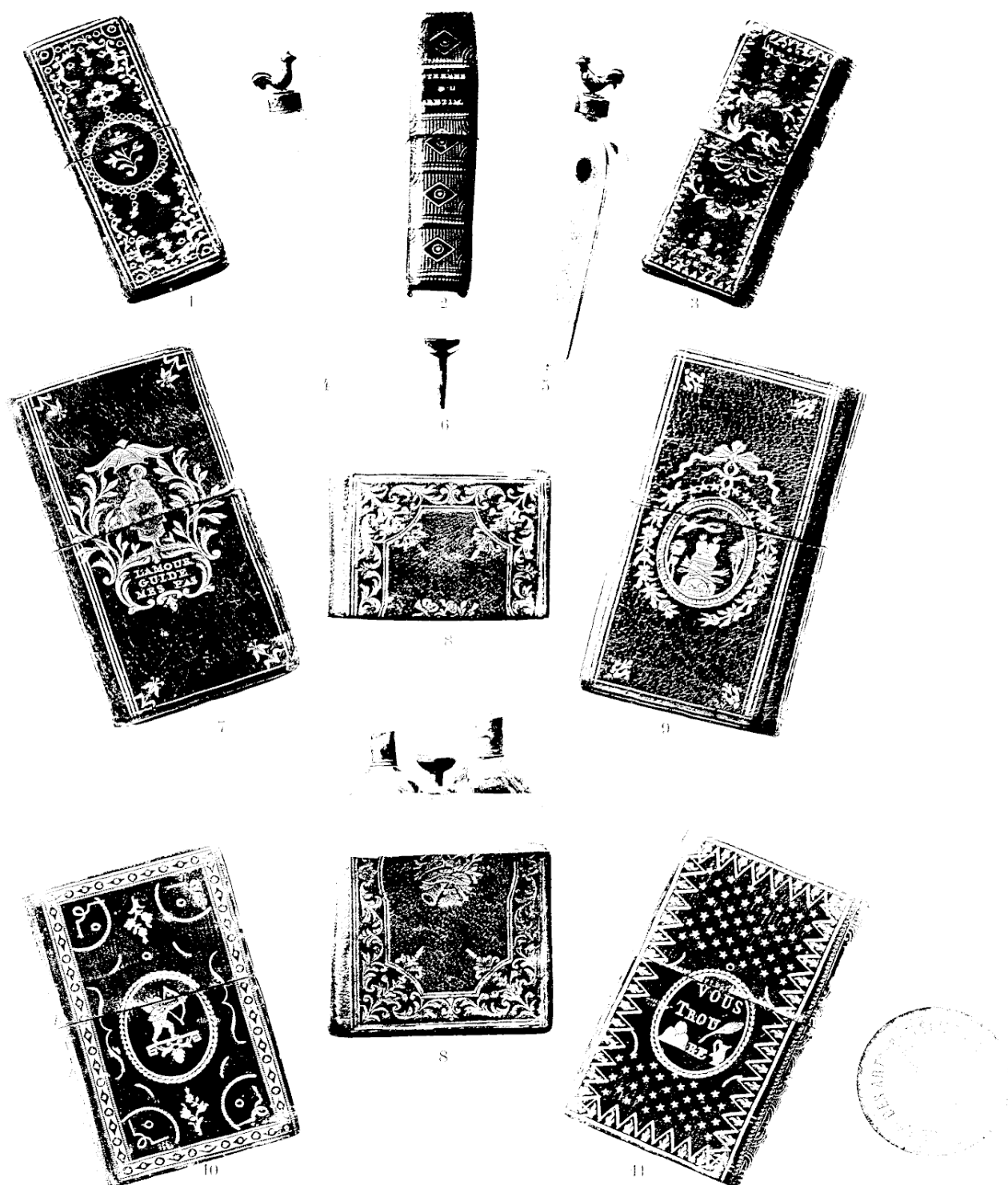
284. Tampon à fard, Louis XVI.

285. Boîte à fard, Directoire, contenant divers accessoires.

- N° 1. **Etui porte-flacons**, en maroquin rouge doré au fer; sur le dos, le titre : *L'année heureux (e)*. (N° 268.)
- N°s 2 et 11. **Etui porte-flacons** (dos et plat), en maroquin rouge doré au fer, avec médaillon et rébus : *Vous troublez mon repos*. Sur le dos, le titre : *Etrenne du Gentil (ent)*. Epoque Louis XVI. (N° 263.)
- N° 3. **Etui porte-flacons** en maroquin rouge doré au fer, portant la devise : *Votre vue me r'anime*. Sur le dos, le titre : *L'année heureuse*.
- N°s 4, 5, 6 et 9. **Etui porte-flacons**, en maroquin rouge doré au fer. A l'intérieur, entonnoir et deux flacons en cristal, dont les bouchons sont en forme de coqs. Epoque Louis XVI. (N° 262.)
- N° 7. **Etui porte-flacons** en maroquin rouge doré au fer, à personnages et ornements avec devises : *L'amour guide mes pas. Il est toujours fidel*. Sur le dos, le titre : *Hommage dû aux femm (es)*. Epoque Louis XV. (N° 266.)
- N° 8. **Etui porte-flacons**, en maroquin brun, doré au fer. Sur le dos, le titre : *L'année heureu (se)*. Epoque Louis XVI.
- N° 10. **Etui porte-flacons**, en maroquin rouge doré au fer, avec figurine d'amour et rébus : *Vous enchainez tous les cœurs*. Sur le dos, le titre : *Bijou des Grâces*. Epoque Louis XVI. (N° 439.)

- N° 1. **Etui porte-facons**, en maroquin rouge doré au fer.  
Sur le dos, le titre : L'année neuvième (e). (N° 388.)
- N° 2 et 11. **Etui porte-facons** (dos et plat), en maroquin rouge doré au fer, avec médaille et rébus. Vers doubles non repassés sur le dos, le titre : Eternité du Gentil (en). Epoque Louis XVI. (N° 383.)
- N° 3. **Etui porte-facons** en maroquin rouge doré au fer, portant la devise : Notre aveugle est aveugle. Sur le dos, le titre : L'année neuvième.
- N° 4, 5, 6 et 9. **Etui porte-facons**, en maroquin rouge doré au fer. A l'intérieur, entonnoir et deux facons en cristal, dont les bouchons sont en forme de codes. Epoque Louis XVI. (N° 385.)
- N° 7. **Etui porte-facons** en maroquin rouge doré au fer, à personnages et ornements avec devises. L'ordonnée mesurée n'est toujours égale. Sur le dos, le titre : Hommage de une femme (e). Epoque Louis XVI. (N° 386.)
- N° 8. **Etui porte-facons**, en maroquin brun, doré au fer. Sur le dos, le titre : L'année neuvième. Epoque Louis XVI.
- N° 10. **Etui porte-facons**, en maroquin rouge doré au fer, avec figure d'homme et rébus. Les anneaux sont les mêmes sur le dos, le titre : Broyer des grains. Epoque Louis XVI. (N° 439.)

COLLECTION DE M. VICTOR KLOTZ

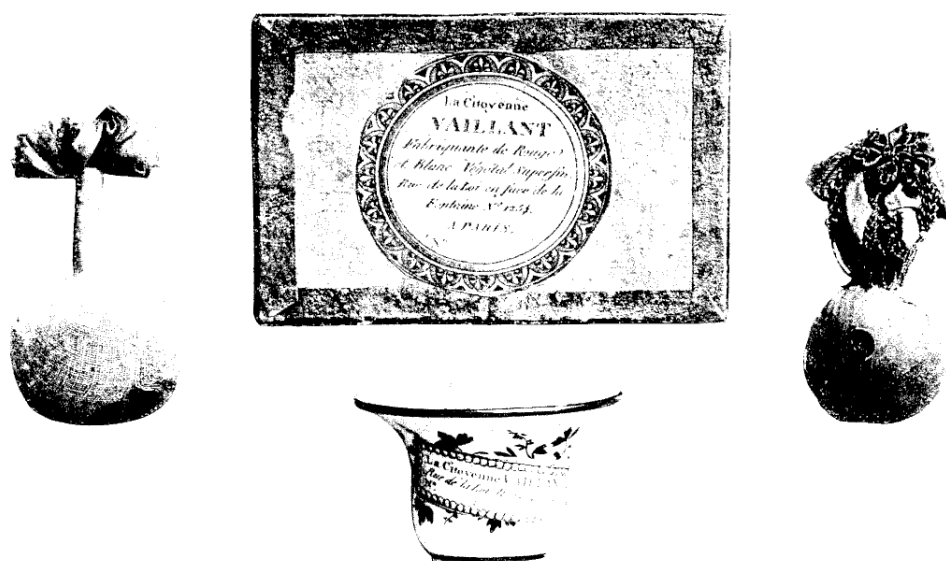


Phototypie Bertrand, Paris

*Flacons et Etuis Nécessaires en forme de livres.*  
(XVIII<sup>e</sup> siècle).



286. Boîte à fard, en carton, contenant un pot à fard en porcelaine décoré de feuillages dorés et portant une étiquette imprimée : *La citoyenne Vaillant, rue de la Loi, n° 1254, à Paris*, et un tampon à manche de soie verte. Epoque Directoire.
287. Nécessaire de dame, Empire, décoré de sujets chinois à l'intérieur.
288. Plaque à fards dans une enveloppe en carton, avec image imprimée en couleurs, portant l'inscription : *L'art de la beauté*. Epoque Restauration.
289. Flacon carré en verre avec étiquette imprimée de Maille et Aelocque, vinaigriers distillateurs du Roi, rue Saint-André-des-Ares, à Paris, portant l'inscription : *Vrai vinaigre des 4 couleurs*, etc. Epoque de la Restauration. Ce flacon n'a jamais été débouché. Il est accompagné du prospectus du fabricant.



Boîte à fard avec tampon et pot à fard — époque du Directoire .  
tampon à fard — époque Louis XVI .  
(Nos 286 et 284.)

290. Pot à parfums en porcelaine de Nymphenbourg, portant l'inscription sur fond rose : *Élect, aromat*. Fin du dix-huitième siècle.
291. Vase en faïence de Locré, portant l'inscription : *Élect : dentif* :
292. Pilon à parfums, en vieux Rouen.
293. Boîte Empire, en nacre et bronze doré.
294. Pot en porcelaine de Mennecey.
295. Pot en porcelaine de Mennecey.
296. Pot à pommade, en porcelaine de Mennecey.
297. Grand pot en porcelaine de Mennecey, décoré de fleurs.

298. Pot à pommade, en porcelaine ancienne de Sèvres de pâte tendre, décoré de fleurs et de feuillages polychromes, avec ornements en dorure partie sur fond bleu. Epoque Louis XVI.

299. Pot en porcelaine de Sèvres de pâte tendre, décoré de laurier.

300. Pot en porcelaine de Sèvres de pâte tendre, décoré de fleurs.



Pot à pommade en porcelaine de Sèvres, pâte tendre.  
Epoque Louis XVI.  
(N° 298.)

301. Petit pot à pommade, en ancienne porcelaine de Sèvres de pâte tendre, décoré de fleurs polychromes. Le bouton est formé d'une fleur en ronde bosse.

302. Pot en porcelaine de Chantilly, blanc, orné d'un décor en relief.

303 à 305. Trois pots en faïence de Locré blanc.

306. Pot en porcelaine de Paris Charles X, décor polychrome à branche de lis, cloche et inscription : *Gervais Chardin, parfumeur de Leurs Majestés, rue Saint-Martin, à Paris. A la cloche d'argent.*

307. Pot en porcelaine de Paris, marqué à la cloche d'argent.



Pot à pommade en porcelaine de Sèvres, pâte tendre.  
Epoque Louis XVI.  
(N° 299.)

308. Pot en porcelaine allemande, décoré de sujets galants.

309. Pot à pommade, en porcelaine de Chantilly.

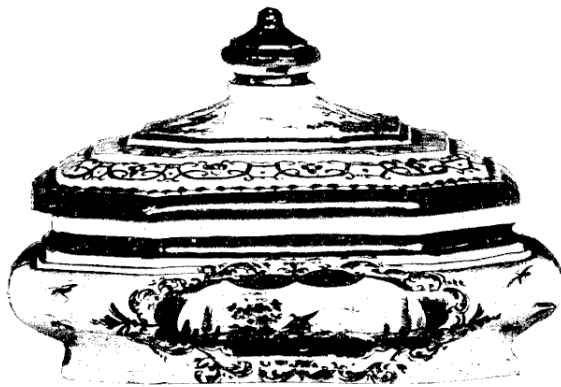
310. Pot en porcelaine de Boissette.

311. Pot Empire, blanc, décoré d'or.

312. Pot Empire, blanc, décoré d'or.

313. Pot en faïence de Locré.

314. Pot en porcelaine de Nast.



Boîte de toilette, porcelaine de Saxe.  
(N° 330.)

315. Flacon de poche de forme aplatie, en argent ciselé à bouquets de fleurs. Epoque Louis XV.

316. Petit pot Empire.

317. Petit pot Empire.

318 à 328. Onze pots à pommade en porcelaine de pâte tendre de Saint-Cloud, à décor bleu sur blanc.

329. Pot à pommade en ancienne porcelaine de pâte tendre de Saint-Cloud, à décor bleu sur blanc et garniture en argent.

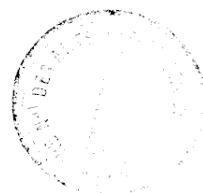
330. Pot à pommade en porcelaine de pâte tendre de Saint-Cloud, à décor bleu sur blanc.

331. Petit pot à fard, en porcelaine de Sèvres, à décor bleu.



- N° 1. **Pot à pommade en porcelaine de Mennecey.**  
(N° 296.)
- N° 2. **Cassolette en ancienne porcelaine tendre de Saint-Cloud,** en forme de salière à double couvercle, à décor bleu sur blanc et garnie en argent. (N° 2.)
- N° 3. **Pot à pommade, en ancienne porcelaine de Saxe,** à fond jaune.
- N° 4. **Flacon en porcelaine de Saxe,** gaufré à vannerie et décoré de fleurs. Sur le col du bouchon formé de deux colombes, se trouve la devise : *J'aime mon choix*, réservée sur fond d'émail blanc. (N° 122.)
- N° 5. **Pot à parfums en porcelaine de Nymphenbourg,** décoré d'ornements, et de fleurs en couleurs et portant sur fond rose, l'inscription : *Elect. Aromat.* Fin du dix-huitième siècle. (N° 290.)
- N° 6. **Flacon d'ancienne porcelaine de Saxe,** en forme de vase à décor polychrome et à monture d'or. (N° 111.)
- N° 7. **Pot en porcelaine de Paris** (Charles X), décor polychrome et inscription : *Gervais Chardin, parfumeur de Leurs Majestés, rue Saint-Martin à Paris. A la cloche d'argent.* (N° 306.)
- N° 8. **Petit sucrier (jouet) en ancienne porcelaine dure de Paris** (du comte d'Artois), décoré de festons de fleurs, d'ornements en couleur et dorure, portant le monogramme B. B. (N° 339.)
- N° 9. **Pot à pommade en ancienne porcelaine de Sèvres** de pâte tendre, décor polychrome avec dorure en partie sur fond bleu. Epoque Louis XVI. (N° 298.)

- N° 1. Pot à pommade en porcelaine de Meissen.  
(N° 290)
- N° 2. Cassolette en ancienne porcelaine tendre de Saint-Cloud, en forme de salière à double cavité, à décor bleu sur blanc et garnie en argent. (N° 291)
- N° 3. Pot à pommade, en ancienne porcelaine de Saxe, à fond jaune.
- N° 4. Flacon en porcelaine de Saxe, garnie à l'intérieur et décoré de bleu. Sur le col du bouchon, deux colonnettes se trouvent divisées. L'ensemble est décoré sur fond d'ornement blanc. (N° 292)
- N° 5. Pot à parfums en porcelaine de Nymphenbourg, décoré d'ornements et de fleurs en couleurs et portant sur fond rose l'inscription : "Wien, 1780". Fin du dix-huitième siècle. (N° 293)
- N° 6. Flacon d'ancienne porcelaine de Saxe, en forme de vase à décor polychrome et à monture d'or. (N° 294)
- N° 7. Pot en porcelaine de Paris (Charles X), décor polychrome et inscription : "Gav. de Clément, par l'union de Paris, 1830". Sur le bouchon, la date "1830" est inscrite. (N° 295)
- N° 8. Petit pot en ancienne porcelaine dure de Paris (du comte d'Artois), décor de faïence bleue, d'ornements en couleurs et de fleurs portant la monogramme "A". (N° 296)
- N° 9. Pot à pommade en ancienne porcelaine de Sèvres, en pâte tendre, décor polychrome et d'ornements en porcelaine bleue. (N° 297)

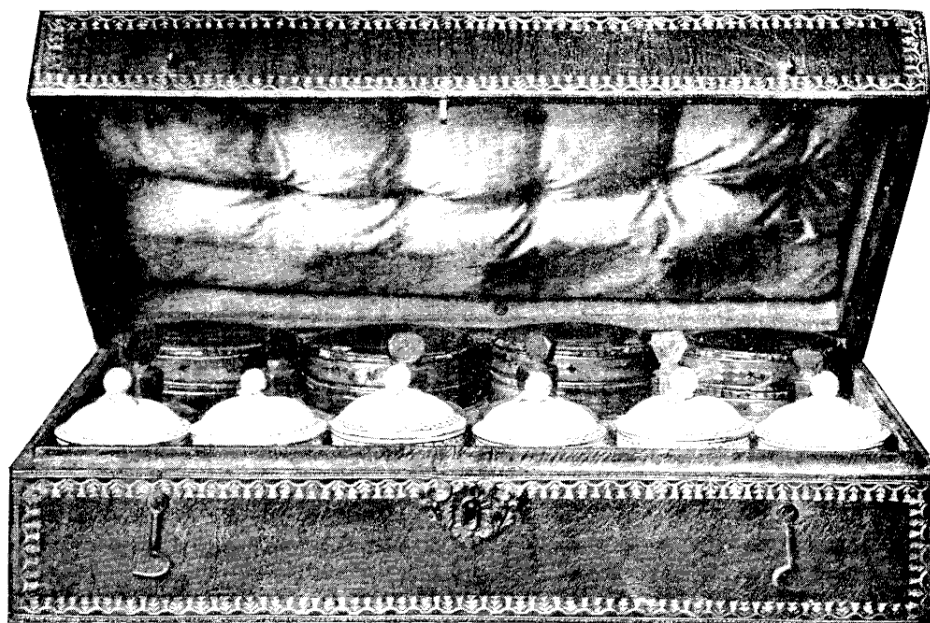


*Pots à pommade, cassolette, flacons et sucrier.*

(Porcelaines de Sèvres, de Saint-Cloud, de Paris, de Menecy, de Saxe et de Nymphenbourg).



- 332. Petit pot à fard, en porcelaine de Nast, à décor bleu.
- 333. Petit pot à fard décoré de vases.
- 334. Petit pot à fard décoré de vases.
- 335. Petit pot à fard orné de guirlandes de fleurs.



Boîte à échantillons en maroquin rouge doré au fer. Epoque Louis XVI.  
(N° 363.)

- 336. Petit pot à fard, au décor représentant les jeux de l'enfance.
- 337. Petit pot à fard décoré de fleurs.
- 338. Petit pot à fard décoré de fleurs.
- 339. Petit sucrier, (jouet) en ancienne porcelaine dure de Paris (du comte d'Artois), décoré de fleurs et portant le monogramme BB.
- 340. Boîte de toilette en vieux Saxe, décorée de sujets chinois polychromes et rehaussée de dorure.
- 341. Cassolette brûle-parfum en vieux Saxe.
- 342. Petit pot à pommade, en porcelaine de Saxe, orné de fleurs en relief.
- 343. Coffret contenant quatre pots à pommade en pâte tendre, à décor bleu sur blanc.
- 344. Coffret contenant quatre pots en porcelaine de Chantilly, de pâte tendre, blancs avec ornements en relief.



Pot à pommade en porcelaine de Sèvres, pâte tendre.  
(N° 301.)

345. Coffret contenant trois pots à pommade en Saxe et en Sèvres et quatre flacons à monture d'argent.
346. Boîte en vernis Martin contenant six flacons en cristal, à monture d'argent et divers accessoires.
347. Boîte contenant quatre flacons en cristal, à monture d'argent avec inscriptions.
348. Boîte contenant cinq flacons en cristal, à monture d'argent et divers accessoires.
349. Boîte contenant six flacons en cristal, à monture d'argent.
350. Boîte de toilette avec miroir en maroquin doré au fer, à garniture de cuivre découpé. Epoque Louis XIV.
351. Coffret en maroquin contenant cinq flacons en cristal, à monture d'argent.
352. Coffret en bois de rose, contenant six flacons en verre bleu et or.
353. Boîte à parfum, en cuir rouge doré au petit fer, portant l'inscription : *Rosalie*, et contenant huit flacons, un entonnoir et divers accessoires.
354. Boîte en galuchat noir, contenant quatre flacons en cristal taillé et divers accessoires.
355. Boîte à parfum en marqueterie, contenant de nombreux accessoires en étain et verre.
356. Petit nécessaire en acajou marqué aux initiales C. P., contenant divers accessoires en cristal.
357. Boîte en vernis Martin laqué rouge, contenant huit flacons et divers accessoires en porcelaine de Mennecy.
358. Nécessaire de coiffeur en cuir repoussé, contenant un plat à barbe, un pot à eau, deux savonniers, le tout en argent, et trois flacons en cristal.
359. Nécessaire de toilette en marqueterie, renfermé dans une gaine en cuir et contenant six flacons, à monture de vermeil et divers accessoires.
360. Petit nécessaire en vernis Martin, contenant quatre petits flacons.
361. Grand nécessaire, contenant de nombreux accessoires de toilette genre vernis Martin, travail hollandais.
362. Gaine fleurdelisée dorée au petit fer, du temps de Louis XV.
363. Boîte oblongue en maroquin rouge doré au fer, et portant l'inscription : *Echantillons*. Elle contient : quatre boîtes à poudre décorées au vernis de fleurs en couleurs sur fond jaune; six petits flacons en verre taillé et six pots à pommade en porcelaine blanche avec ornements en dorure. Epoque Louis XVI.
364. Boîte en vernis Martin hollandais, garnie de bergamote à l'intérieur.
- 365-366. Deux boîtes carrées en vernis Martin hollandais, garnies de bergamote à l'intérieur.
- 367 à 371. Cinq boîtes à poudre en vernis Martin hollandais, garnies de bergamote à l'intérieur.
372. Petite boîte en cuir rouge, contenant quatre flacons en cristal et divers accessoires.
373. Boîte à fard carrée en cuir vert doré au petit fer.
- 374-375. Deux boîtes à poudre de riz, genre vernis Martin.

376. Nécessaire à barbe en galuchat, rasoirs pour le voyage.

377. Nécessaire à barbe en écaille du dix-huitième siècle.

378. Gaine à flacons en maroquin siècle.

379. Boîte à flacons, en maroquin tième siècle.

380. Nécessaire à flacons, Louis XIII,

381. Boîte en cristal, Empire, contenant six flacons en verre taillé.



Pot à pommade en porcelaine de Saxe.

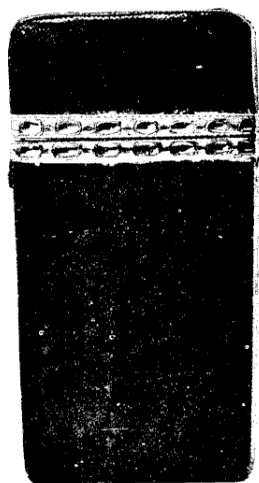
chat, contenant une glace et deux

pour le voyage: travail allemand

rouge, travail italien du dix-huitième

rouge, travail français du dix-hui-

en maroquin citron.



Etui en galuchat, monture en or. (Epoque Louis XVI.)

382. Petit bourdalou en émail de Saxe, orné de rebauts d'or et d'émaux translucides.

383-384. Deux brûle-parfum en ancienne porcelaine de Berlin.

385. Boîte en émail de Saxe, monture en or, époque Louis XV.

386. Boîte en émail de Saxe, à monture d'or décorée de sujets de marine, de l'époque Louis XV.

387. Boîte en émail de Saxe, ornée d'émaux translucides vert et or, de l'époque Louis XV.

388. Boîte plate en émail de Saxe, ornée de sujets Watteau, de l'époque Louis XV.



Intérieur du même étui. (N° 457.)

389. Boîte en à dé-

émail de Saxe, cor d'oiseaux,

de l'époque Louis XV.

390. Boîte en émail de Saxe, décorée Louis XV.

391. Boîte en émail de Saxe, or-

392. Boîte en émail de Saxe, époque Louis XV.

393. Boîte ronde de l'époque ments repoussés en

394. Nécessaire porte-parfum incrustée d'ornements et contenant deux fla-

395. Flacon en argent de l'é-

396. Flacon en cuivre émaillé mosaïque, époque

d'un quadrillé d'or, de l'époque

née d'un décor en grisaille.

décorée d'attributs vert et

Louis XV, en nacre, à orne-Pomponne.

de l'époque Louis XV, en nacre d'or, dans son écrin du temps cons.

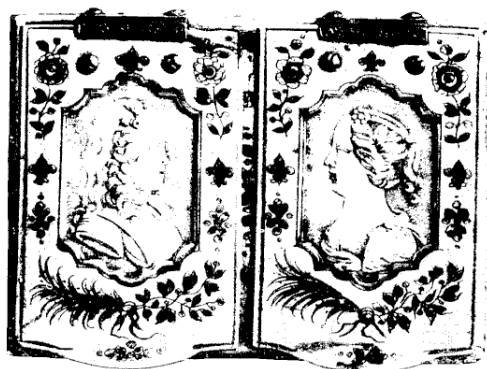
poque Louis XV.

à compartiments, simulant la Louis XV.



Flacon émaillé. (Epoque Louis XV.)

397. Flacon en vieux Saxe, orné de deux têtes, de l'époque Louis XV.  
 398. Flacon en vieux Saxe, en forme de mouton, époque Louis XVI.  
 399. Flacon plat en verre, orné de deux sujets, époque Louis XVI.



Boîte à fard en ivoire.  
 Bustes de Louis XIV et de Marie-Thérèse ?.  
 (N° 221.)

400. Flacon en métal, orné de sujets repoussés, de l'époque Louis XV.  
 401. Petit flacon en or et en cristal de l'époque Louis XV.  
 402. Petit flacon en cristal bleu, à monture d'or, dans son écrin, de l'époque Louis XVI.  
 403. Etui-nécessaire, en écaille incrustée d'argent. A l'intérieur, flacon et divers ustensiles. Fin du dix-huitième siècle.  
 404. Flacon à forme d'étui, en cristal et vermeil, époque Louis XVI.  
 405. Petit porte-parfum, en chagrin clouté d'argent, de l'époque Louis XVI.  
 406. Flacon en verre ancien, portant l'inscription : *Mosch : Orient.*  
 407. Flacon en verre ancien, portant l'inscription : *Ol : Anis : Dest.*  
 408. Flacon en cristal, à monture de vermeil, de l'époque Louis XV.  
 409. Flacon en cristal à double fond, à monture d'argent, de l'époque Louis XV.  
 410. Flacon Louis XV, en verre, à forme de gourde, décoré de fleurs, dans son écrin.  
 411. Flacon en argent, à ornements rocaille, de l'époque Louis XV.  
 412. Pot à pommade chinois, de l'époque de Kien-Long.  
 413. Flacon en cristal, à monture de cuivre doré, de l'époque Louis XV.  
 414. Flacon en cristal, à monture de cuivre doré, de l'époque Louis XV.  
 415. Nécessaire en vernis Martin de l'époque Louis XV, renfermant de petites tablettes.  
 416. Boîte ovale en argent filigrané, de l'époque Louis XV.  
 417. Boîte porte-parfum en argent, de l'époque Louis XVI.  
 418. Étui en argent de l'époque Louis XVI.  
 419. Étui Louis XV, en vernis Martin, contenant un flacon.  
 420. Étui Louis XVI, en vernis Martin vert, à décor de petits pois, contenant un flacon.



Marque de parfumeur, en cuivre découpé.  
 (Epoque de la Restauration.)



421. Étui Louis XVI, en galuchat clouté d'argent.



Table de toilette en bois de rose, avec glace en vernis Martin, ornée de cuivres ciselés.  
Epoque Louis XV.

422. Étui en porcelaine de Menecy blanc, orné de fleurs en relief.

423. Boîte en ancienne porcelaine de Menecy, à forme d'oiseau.

424. Boîte Louis XVI, en Pomponne.
425. Étui Louis XVI, en ivoire galonné d'or, contenant un flacon.
426. Porte-crayon Louis XVI, en ivoire galonné d'or.
427. Étui Louis XVI, en nacre et argent.
- 428 à 430. Trois boîtes à cure-dents, Louis XVI, en ivoire clouté d'or.
431. Étui en ivoire galonné d'or, de l'époque Empire, portant la devise : *Amitié*.
432. Petite boîte à fard ronde en ivoire, au couvercle orné d'un panier fleuri, de l'époque Empire.
433. Boîte à cure-dents, Louis XVI, en ivoire, à couvercle orné de personnages mythologiques gravés sur acier.
434. Petite boîte Louis XV, en Pomponne.
435. Flacon décoré, Louis XIII, dans un écrin doré au petit fer, de l'époque Louis XV.
436. Nécessaire de travail, de dame, en cuir doré au petit fer, contenant des ciseaux, un étui, un flacon à odeurs et divers accessoires en or.
437. Nécessaire à dents, en cuir doré au petit fer, de l'époque Empire, contenant un flacon et divers accessoires, à monture de nacre et d'or.
438. Etui-nécessaire, Louis XVI, en nacre et or, portant la devise : *Souvenir d'amitié*, dans un écrin doré au petit fer.
439. Etui porte-flacon en forme de livre, en maroquin rouge doré au fer, avec figurines d'Amours et rébus : *Vous enchaînez tous les cœurs*. Sur le dos, le titre : *Bijou des Grâces*. Epoque Louis XVI.
440. Boîte à épices en argent, de l'époque Louis XVI.
- 441-442. Deux flacons à odeur, Louis XV, à monture d'argent.
443. Pot à pommade, Louis XV, en blanc de Chantilly, représentant un Chinois soutenant une corbeille de fleurs.
444. Brûle-parfum en argent, Louis XIV, à forme de clocher.
- 445-446. Deux flacons, Louis XVI, en cristal taillé.
447. Coffret à secret, en marqueterie de bois de rose, de l'époque Louis XV.
448. Brûle-parfum en porcelaine de Chine, à monture de bronze doré, de l'époque Louis XV.
449. Groupe en ancienne porcelaine tendre de Chantilly, composé d'un vase pot-pourri, à fond vert et œils de perdrix noirs, avec branches de fleurs et tronc d'arbre sur une terrasse rocailleuse. Monture en bronze doré. Epoque Louis XV.
450. Boîte à poudre de riz ronde en porcelaine de Saxe, à monture d'or, décorée de fleurs en camaïeu, à l'extérieur, et d'un paysage à l'intérieur.
451. Boîte à pommade en ancienne porcelaine de Saxe à décor polychrome, époque Louis XVI.
452. Boîte à pommade en verre émaillé bleu, à couvercle vissé, de l'époque Louis XV.
453. Flacon Louis XV, en porcelaine de Saxe, dans son écrin de galuchat; décor en camaïeu; bouchon en forme d'oiseau; pied en or formant cachet.



Flacon Louis XV, en or repoussé. (N° 34.)

- 454. Pelote en émail décorée de fleurs.
- 455. Pelote en émail décorée de fleurs.
- 456. Vase à fleurs en porcelaine de Saxe.
- 457. Vase à fleurs en porcelaine de Saxe.
- 458. Flacon en porcelaine de Chantilly.
- 459. Flacon en porcelaine de Chantilly.



Boîte à fards en or avec miroir. (Epoque Louis XV, (N° 37.)

- 460. Boîte Louis XVI, en onyx, à monture d'or garnie de roses et de brillants.

- 461. Etui-nécessaire en écaille, orné d'appliques en or ciselé et découpé; il renferme quatre flacons en cristal ainsi que divers ustensiles montés en or. Epoque Louis XV.

- 462. Toilette en bois peint avec sa glace, de l'époque Louis XV.

- 463. Glace Louis XV, à ornements de bronze doré.

- 464. Brûle-parfum en laque de Chine, à monture de bronze ornée de fleurs en porcelaine.

- 465. Flacon vert en faïence chinoise.

- 466. Flacon chinois orné de personnages en relief.

- 467. Flacon en porcelaine de Saxe, à monture de bronze.

- 468. Flacon en porcelaine de Saxe, à monture de bronze.

- 469. Flacon en porcelaine de Chantilly, à pied de bronze.

- 470. Flacon en porcelaine de Chantilly, à pied de bronze.

- 471. Cayette et broc Empire en argent.

- 472. Flacon Louis XVI, en argent filigrané, dans un écrin de galuchat.

- 473-476. Quatre pots en faïence de Marseille.

- 477. Flacon de forme aplatie et ovale en cristal taillé, garni sur chaque face de cercles d'or gravés de feuillages et d'ornements. Sur les plats, les armes de France et le monogramme A. T. Le bouchon en or, en forme de dé, est ciselé de rosaces et de torsades (époque Louis XVI).

- 478. Flacon de cristal taillé, de forme aplatie en fer de lance et portant le monogramme V. B. gravé sur une de ses faces. Le bouchon d'or gravé est en forme de chapeau cylindrique et légèrement conique. Ce flacon est renfermé dans un écrin de galuchat (époque Louis XVI).

- 479. Flacon de forme aplatie à panse, en cristal de Bohême rouge taillé à pans, garni d'un bouchon d'argent en forme d'anneau de clef ajouré et d'un pied de même métal (époque Louis XVI).

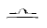
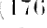
- 480. Flacon de forme aplatie en cristal taillé, garni d'un bouchon en argent doré, formé de deux Dauphins enlacés (époque Louis XVI).

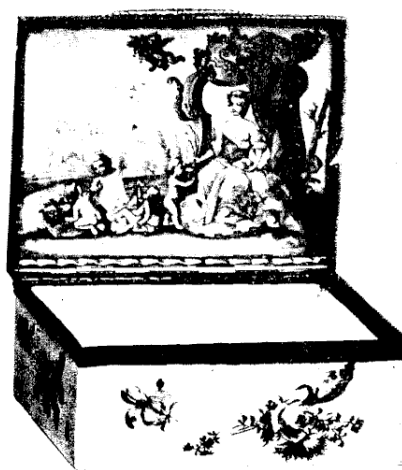
- 481. Flacon de forme aplatie et oblongue, en cristal taillé à pans; col, bouchon et pied dorés;



Flacon en verre bleu, bouchon d'or ciselé. Epoque Louis XVI (N° 28.)

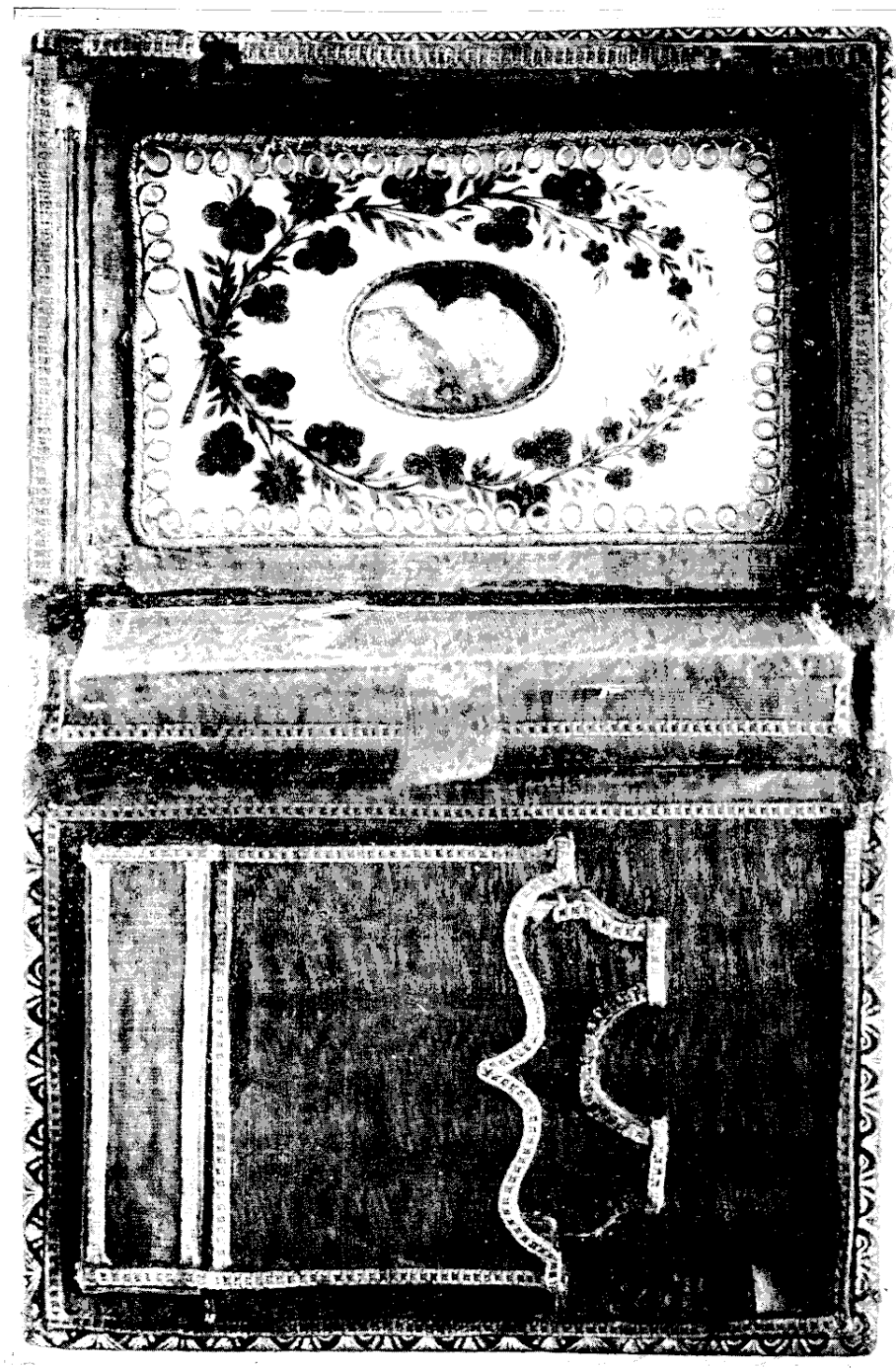
il est orné de peintures polychromes en émail représentant des fleurs et un sujet galant (époque Louis XVI).

482. Flacon de forme aplatie en cristal moulé, orné des armes de France, de trois cœurs placés en triangle et d'ornements; bouchon d'argent ajouré.
483. Petit flacon en nacre formant breloque, garni d'un écusson en or avec initiale T gravée. Bouchon en ivoire recouvert d'un chapeau en or, vissé et muni d'un anneau (époque Directoire).
484. Flacon en ancienne porcelaine d'Allemagne contournée, à bouchon de porcelaine en forme d'ornements rocaille; monture d'argent doré (époque Louis XV).
485. Flacon en forme de gourde aplatie et vannée, en ancienne porcelaine de Frankenthal, orné de paysages en couleurs et de fleurs en dorure, garni d'un bouchon en argent doré et à pied de même métal formant cachet.
486. Petit vase pot-pourri, couvert, sur base en cuivre doré rocailleuse donnant naissance à un tronc d'arbre, d'où s'échappent des branches de fleurs et de feuillages qui s'épanouissent autour du vase. Porcelaine tendre de Chantilly (époque Louis XV).
487. Pot à pommade, cylindrique, en ancienne porcelaine tendre de Sèvres, à fond rose marbré de bleu et de pointillé d'or, avec double médaillon de fleurs polychromes. Le bouton du couvercle est formé d'une rose blanche en ronde bosse. Dessous la lettre I (1762) et la marque  de Noël Guillaume, peintre de fleurs.
488. Pot à pommade, cylindrique, en ancienne porcelaine tendre de Sèvres, à fond vert et médaillon d'oiseaux voltigeant, en couleurs, encadrés de fleurs et de feuillage dorés. Le bouton du couvercle est formé d'une fleur en ronde bosse avec feuillages dorés. Dessous la lettre Q (1769), la marque  de Tabary, qui a peint les oiseaux et celle... du doreur Théodore.



Boîte en porcelaine de Saxe.  
(Dix-huitième siècle.)

COLLECTION DE M. VICTOR KLOTZ



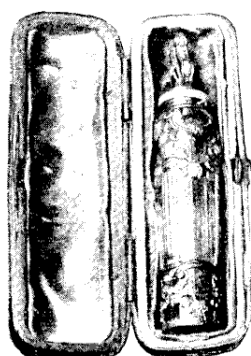
Plutôt intéressante en forme de livre, avec miniature représentant le portrait de Louis XVI, entouré de pensées et autres fleurs  
exécutées en cheveux (probablement les cheveux du Roi).  
L'extérieur en maroquin doré au fer est orné d'une série de dauphins (époque Louis XVI).  
*Manuscrit écrit du journal « Les Modes ».*





Frontispice des tomes I et IV d'Abdeker ou l'Art de conserver la beauté.

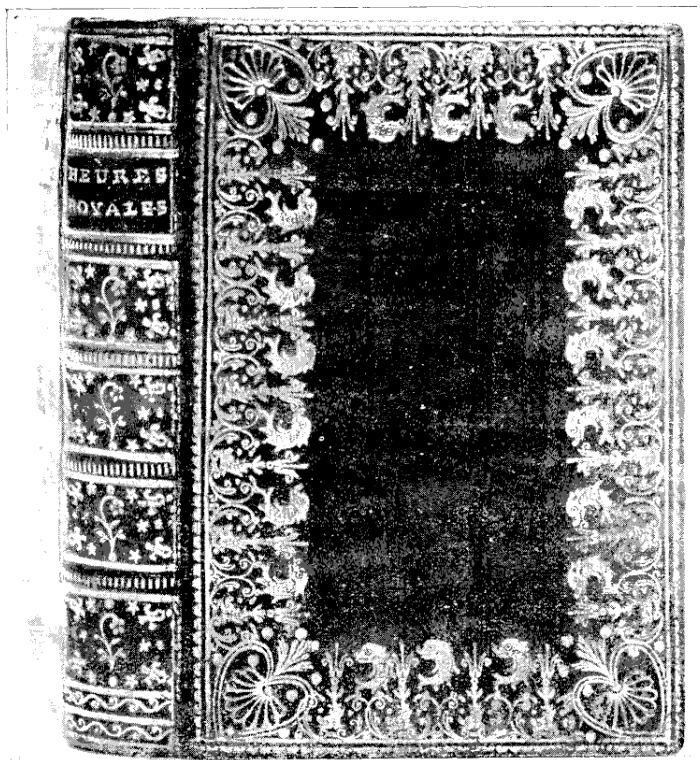
## LIVRES



Flacon Louis XV en cristal  
avec monture or.  
(N° 35.)

1. ABDEKER ou l'art de conserver la beauté.  
Tome I, l'an de l'Hégire 1168;  
Tome II, l'an de l'Hégire 1168;  
Tome III, l'an de l'Hégire 1170;  
Tome IV, l'an de l'Hégire 1170;  
(4 volumes in-8°, veau fauve, fig. de Pasquier).
2. L'ALBERT MODERNE ou nouveaux secrets (parfums) éprouvés et licites. — *Paris*, 1782; in-12.
3. ALBERTUS MAGNUS de secretis mulierum, etc. — *Amstelodami*, 1702; in-12, vélin, frontispice.
4. ALEXIS Piemontois. Les secrets du Seigneur. — *Rouen*, 1691; in-8°, vélin.
5. ALEXIS Piemontois. Empirie et secrets. — *Lyon*, 1564; petit in-8°, (recettes de toutes sortes).
6. ALESSIO Piemontese (Reverendo donno). De' Secreti (contenant des recettes de parfumerie employées au seizième siècle et très curieuses de composition). — *Lione*, 1558; in-8°, vélin, monogramme.
7. L'ALLEMAND, coiffeur. Le parfait ouvrage ou essai sur la coëffure, traduit du persan. — *Césarée*, 1777; in-8°.
8. ALMANACH des modes et Annuaire des modes, réunis. — *Paris*, 1815; in-12, vélin, planches en couleurs, par Horace Vernet.
9. ALMANACH physico-économique (huiles, pâtes, etc.). — *A. Bouillon*, 1780; in-18.
10. ANTI-TITUS ou remarques critiques sur la coëffure des femmes au dix-neuvième siècle. — *Paris*, 1813; in-12, cartonné.

11. L'ART DE LA PARURE ou la toilette des dames. — *Paris, Lefuel*, s. d. in-12, vélin.
12. BALTHASARUM SCHNURM von Lendsidel. — Kunst und Wunder büchlein. Darinnen aller handnützliche und zu einer wolbestellten Haüsshaltung (contenant des recettes de vinaigres, teintures pour les cheveux et fards). — *Frankfurt-am-Main*, 1614; in-12, vélin.
13. BARBE, parfumeur. — Le parfumeur françois, qui enseigne toutes les manières de tirer les odeurs des fleurs, etc. — *Paris*, 1693; in-12.

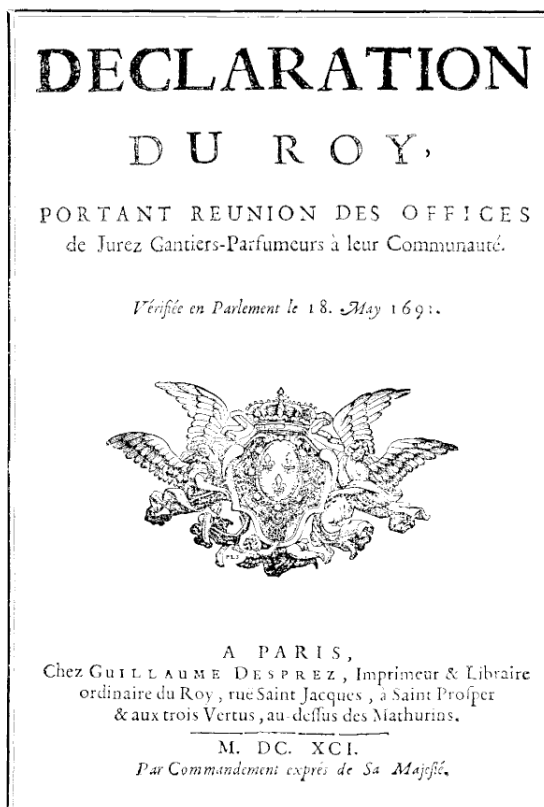


Extérieur de l'étui-nécessaire renfermant le portrait de Louis XVI.  
(Gravure extraite du journal « Les Modes ».)

14. BARBE, parfumeur. — Le parfumeur royal ou l'art de parfumer avec les fleurs et composer toutes sortes de parfums, etc. — *Paris*, 1699; in-8°.
15. BAUDOIN (Dominique-François). — Traité théorique de l'art du savonnier. — *Marseille*, 1808; in-8°.
16. BAUMÉ. — Éléments de pharmacie. (Eaux de senteurs.) — *Paris*, 1773; in-8°.
17. BEAUMONT. — L'encyclopédie perruquière, ouvrage curieux à l'usage de toutes sortes de têtes, par M. Beaumont, coiffeur dans les Quinze-Vingts. — *Paris*, 1757; in-12, armoiries sur les plats, 45 figures.
18. BÉRANGER. — Chansons. — *Paris, parfumeur*, 1830; in-64 (à la fin, catalogue de parfumerie).
19. BELLOSTE (A.). — Traité du mercure. (Pillules de Belloste pour les maladies de la peau.) S. l. 1782; in-12, vélin. (Réclame du dix-huitième siècle, avec privilège du roi.)
20. BERTRAND (C.-F.). — Le Parfumeur impérial ou l'art de préparer les odeurs, essences, parfums, etc., ainsi que la recette la plus moderne pour la composition de l'eau de Cologne. — *Paris*, 1809; in-8°, vélin.
21. BERTRAND (C.-F.). — Le Parfumeur impérial ou l'art de préparer les odeurs, essences, parfums, etc., ainsi que la recette la plus moderne pour la composition de l'eau de Cologne. — *Paris*, 1809; in-8°.



22. BOUCHERON (D<sup>r</sup> P.-P.). — Traité anatomique, etc., du système pileux et en particulier des cheveux et de la barbe. — *Paris*, 1837; in-8°.
23. BOUILLON-LAGRANGE. — L'art de composer facilement et à peu de frais les liqueurs de table, les eaux de senteurs, etc. — *Paris*, 1805; figures, in-8°.
24. BOURDET. — Soins faciles pour la propreté de la bouche, pour la conservation des dents, etc. — *Paris*, 1771; in-8°, maroquin rouge, fil. tr. d. (rel. anc.).
25. BRUNDSCHWIG J. — Das Neüwe distilier Büch der Rechten Künst, etc. — *Strasbourg*, 1531; gothique, in-folio, peau de truie, figures sur bois.
26. BUCHOZ (J.-P.). — Manuel cosmétique et odoriférant des plantes ou traité de toutes les plantes qui peuvent servir d'ornement, de fard et de parfums aux dames. — *Paris*, 1809; in-8°, vélin.
27. CATALOGUE et Almanach du goût et de l'odorat, donné par La Faye, marchand, pour 1772; in-12, maroquin rouge (Noulhac), amusante réclame de La Faye, célèbre parfumeur à l'enseigne « Aux Armes de Soubise ».
28. CATALOGUE des remèdes dont on peut s'approvisionner pour avoir une cassette de pharmacie bien fournie (eaux de senteurs, huiles, vinaigres, etc.), par Cadet, apothicaire. — *Paris*, 1765; in-12, vélin.
29. CELEBRINUS. — Opera nova piacevole laquale insegna di far varie cōpositione odorifere per adornar ciascuna donna intitulata Venusta. — *Venise*, 1525; in-8°, vélin.
30. CHAILLY (J.-N.). — Traité d'Hippocrate (suivi d'un formulaire pharmaceutique contenant des recettes de parfumerie). — *Paris*, 1817; in-12.
31. LA CHYMIE des dames (augmentée de recettes de parfumerie). — *Paris*, 1687; in-12, frontispice.
32. LA CHYMIE charitable et facile en faveur des dames, par Damoiselle Marie Meurdrac (Recettes de parfumerie). — *Paris*, 1666; in-12, vélin.
33. COIFFURES. — Recueil de 42 planches présumées par Desrais, en un volume in-12, cartonné, planches du « Manuel des Toilettes » publié par Valade.
34. CROISAT. — Méthode de coiffure. — *Paris*, 1832; in-8°, cartonné, demi-maroquin (nombreuses planches de coiffure).



35. DE BARBIS elegans, brevis et accurata descriptio, etc. — *Frankofurti, Fabri*, 1614; in-4<sup>o</sup>, figures.
36. DE CONSERVANDA Bona Valetudine opusculum Scholæ Salernitanæ, etc. — *Franc Apud Christianum Egenolphum*, 1554; in-8<sup>o</sup>, peau de truie, figures sur bois.
37. DECROOS. — Traité sur les savons solides ou manuel du savonnier ou du parfumeur. — *Paris*, 1821; in-8<sup>o</sup>, figures.
38. DÉJEAN. — Traité de la distillation avec un traité des odeurs. — *Paris*, 1753; in-8<sup>o</sup>, vélin.
39. DÉJEAN. — Traité des odeurs, suite du traité de la distillation. — *Paris*, 1764; in-12.
40. DÉJEAN. — Traité raisonné de la distillation ou la distillation réduite en principes. — *Paris*, 1777; in-12.
41. DICTIONNAIRE BOTANIQUE ET PHARMACEUTIQUE, contenant les principales propriétés des minéraux et des végétaux. (Recettes sur la parfumerie.) *Paris*, 1791; in-12.
42. DICTIONNAIRE PORTATIF DE SANTÉ, par M. L\*\*\*, ancien médecin des armées du roi, et M. de B\*\*\*, médecin des hôpitaux. (Contenant des recettes de parfumerie.) — *Paris*, 1761; deux volumes in-12, maroquin rouge, armoiries de Choiseul sur les plats et au dos.
43. DIPLOME de Christophé de Rubéis, syndic des parfumeurs. — *Venise*, 1687; manuscrit sur vélin avec miniature et portrait.
44. DONATO D'EREMITA (del l'Elisir vite di Fra). — *In Napoli*, 1624; in-4<sup>o</sup>, curieux livre avec planches gravées.
45. L'ENCICLOPÉDIE CARCASSIÈRE ou tableaux des coiffures à la mode, gravées sur les desseins des petites maîtresses de Paris. — *Paris*, 1763; in-8<sup>o</sup>, br., fig.
46. ERRESALDE (P.). Nouveaux secrets rares et curieux donnez charitablement au public par une personne de condition, avec divers secrets pour la conservation de la beauté des dames. — *Paris*, 1669; in-12.
47. ESSENCE VESTIMENTALE de Dupleix. — Réclame de la fin du dix-huitième siècle avec les noms des principaux parfumeurs; in-12, vélin.
48. ÉTRENNES DE MINERVE, recettes diverses. — *Paris*, 1777; in-18, vélin.
49. FARGEON (D.-J.). — L'art du parfumeur, ou traité complet de la préparation des parfums, cosmétiques, pommades, pastilles, odeurs, huiles antiques, essences, bains aromatiques et des gants de senteur. — *Paris*, 1801; in-8<sup>o</sup>, vélin.
50. FUELDEZ (Antoine), docteur médecin en la ville de Roudès (Rouërgue). — Observations curieuses touchant la petite vérole. Contenant plusieurs rares secrets pour embellir le visage. — *Lyon*, 1645; in-8<sup>o</sup>, vélin.
51. GARSULT (de). — Art du perruquier. — *Paris*, 1767; in-folio, figures.
52. GAUBII (H.-D.). — Adversariorum varii argumenti (camphre, odeurs, etc.). — *Leide*, 1771; in-4<sup>o</sup>, vélin, figures.
53. GLAUBER (J.-R.). — Descriptio artis destillatorie novæ, etc. — *Amsterdami* (sic), 1651; in-8<sup>o</sup>, vélin, figures.
54. GLAUBER (J.-R.). — La description des nouveaux fourneaux philosophiques ou art distil-

latoire par le moyen duquel sont tirez les esprits, huiles, fleurs, etc. — *Paris*, 1639 : in-8°, vélin, figures.

55. GREW (Nehemiah) et BOYLE (Rob.). — Recueil d'expériences et observations curieuses sur le combat qui procède du mélange des corps, sur les saveurs et sur les odeurs. — *Leide*, 1685; in-12, vélin.
56. GREW (Nehemias). — Anatomie des plantes, qui contient une description exacte de leurs parties et de leurs usages, etc. — *Leide*, *Vander*, 1685; in-12, vélin, figures.
57. HISTOIRE des révolutions de la barbe des Français. — *Paris*, 1826; in-18, maroquin vert, fil.
58. HISTOIRE de l'Académie royale des sciences (contenant un mémoire dans lequel on démontre que la racine de l'Iris nostras qui croît aux environs de Montpellier peut être employée avec le même avantage que l'Iris de Florence); par M. Montet. — *Paris*, 1777; in-12.
59. HISTOIRE DES MODES FRANÇAISES ou révolution du costume en France, contenant tout ce qui concerne la tête des Français, avec des recherches sur l'usage des chevelures artificielles chez les anciens. — *Paris*, 1773; in-12.

Communauté des gantiers parfumeurs de Grasse  
Rachat de charges (1766).

60. LABORATOIRE DE FLO-  
RE ou chimie cham-  
pêtre végétale (Recettes de parfumerie). — *Paris*, 1773; in-8°, vélin.
61. LANGLEÛS (L.). — Recherches sur la découverte de l'essence de roses. — *Paris*, 1804;  
in-12, demi-veau (Capé).
62. LEFÈVRE, Maître Coiffeur. — Traité des principes de l'art de la coëffure des femmes. —  
*Paris*, 1778; in-12.
63. LEFÈVRE, Maître Coiffeur. — De l'art de la coëffure des femmes. — *Paris*, 1780; in-12.
64. LEMAIRE (Joseph). — Le dentiste des dames. — *Paris*, 1812; in-12, vélin, fig.
65. LEMERY. — Cours de chymie. — *Paris*, 1756; fort vol. in-4°.

66. LEMERY (Nicolas). — Cours de chymie (nombreux chapitres sur les parfums). — *Paris*, 1701; in-4°.
67. LETTRES PATENTES du roi, concernant les communautés des barbiers-perruquiers-baigneurs-étuvistes, des duchés de Lorraine et de Bar. — 29 juin 1770; in-4°, de 20 pages, vélin.
68. LIEBAUT (Jean). — Trois livres de l'embellissement et ornement du corps humain. — *Paris*, 1582; in-8°, vélin, front.
69. LE LIVRE DE QUATRE COULEURS (contenant un chapitre sur la toilette). — *S. l. n. d.*, in-12 (ouvrage imprimé en quatre couleurs).
70. MALOUIN. — Chimie médicinale (nombreuses recettes de parfumerie). — *Paris*, 1755; 2 volumes in-12, maroquin rouge, dentelle; reliure ancienne.



**VERTUS ET EFFETS  
DE L'EXCELLENTE  
EAU ADMIRABLE  
O U  
EAU DE COLOGNE.**

En-tête d'un prospectus d'Eau de Cologne.  
(Dix-huitième siècle.)

71. MARINELLO (Giovanni). — Gli ornamenti delle donne (contenant diverses recettes pour la conservation de la beauté). — *Venise*, 1562, in-8°, vélin.
72. MATINÉE d'une dame romaine à sa toilette. — *Paris*, 1813; in-8°, demi-veau, figures.
73. MATTHIOLI (P. A.). — Commentarii in sex libros Pedacii Dioscoridi Anazarbei de Medica materia, etc. — *Venetis, Valgrisianna*, 1565; fort volume in-folio, peau de truie, figures sur bois.
74. MÈGE (Jean-Baptiste). — Alliance d'Hygie et de la Beauté ou l'art d'embellir. — *Paris*, 1818; in-12, maroquin rouge, dentelle.
75. MONTVERT (Raoul du). — S'ensuyt les fleurs et secretz de médecine lequell traicte de plusieurs remèdes, receptes (de parfumerie), etc., compilé par Maistre Raoul du Montvert, etc. — *Paris, Janot*, 1531; in-8°, vélin (caractères gothiques).
76. NICOLAI. — Recherches historiques sur l'usage des cheveux postiches et des perruques dans les temps anciens et modernes. — *Paris, s. d.*, in-8°, deux planches.
77. OPERA NOVA intitolata Difcicio di Ricette nella quale si contengono tre utilissimi Ricettarii, etc... Nel secondo se insegna a comporre varie sorti de soavi et utili odori, etc... A la fin : in *Vinegia, Vavassore*, 1546; in-8°, vélin, encadrement sur bois.
78. LE PARFUMEUR ROYAL ou traité des parfums. Des plus beaux secrets qui entrent dans leur composition et de la distillation des eaux de senteurs, etc. — *Paris*, 1759; in-12.
79. LE PARFUMEUR FRANÇOIS qui enseigne toutes les manières de tirer les odeurs des

- fleurs et de faire toutes sortes de compositions de parfums. — *Amsterdam*, 1696; petit in-12, vélin, front. titre rouge et noir.
80. PARIS ET SES MODES. — Rédigé par le Caprice. — *Paris, Janet, s. d.*, in-18, figures.
81. PERRET (J.-J.). — La Pogonotomie ou l'art d'apprendre à se raser soi-même. — *Paris, Dufour*, 1769; in-12, vélin.
82. LE PETIT MAGASIN de Modes, dédié aux Dames. — *Paris, Lefuel, s. d.* (vers 1825; in-18, cart., douze planches de costumes en couleurs.
83. POGONOLOGIE ou histoire philosophique de la barbe, par M. J.-A. D\*\*\*. — *Paris*, 1786; in-12, figures.
84. POMET, marchand épicier, droguiste. — Histoire générale des drogues, simples et composées... — *Paris*, 1735; 2 vol. in-4°.
85. PONCELET (L'abbé). — Nouvelle chimie du goût et de l'odorat (eaux de senteurs). — *Paris*, 1774; in-8°, figures.
86. PONCELET (L'abbé). — Chimie du goût et de l'odorat ou principes pour composer facilement et à peu de frais les liqueurs à boire et les eaux de senteurs. — *Paris*, 1755; in-8°, figures.
87. PONCELET (L'abbé). — Nouvelle chimie du goût et de l'odorat ou l'art de composer facilement... Eaux de senteurs. — *Paris*, 1774; 2 vol. in-8°, figures.
88. PORTÆ (Jo-Baptistæ). — Magiæ Naturalis. — *Francofurti*, 1597; in-8°, vélin, figures.
89. PRIVILEGIUM in arte Aromataria (brevet de parfumeur). — *Venise*, 1773; intéressant manuscrit sur vélin avec miniatures.
90. QUESNOT. — Plusieurs secrets rares et curieux pour la guérison des maladies, etc... (Huiles, vinaigres, eaux, etc.). — *Paris*, 1708; in-12.
91. QUINTI (Joseph), docteur vénitien. — Les admirables secrets de la médecine chimique (recettes pour les cheveux, huiles, vinaigres, etc.). — *Liège*, 1711; in-12, vélin, front.
92. (Recettes pour les parfums) *S. l. n. d.*, in-12, maroquin vert, fil. coins ornés. tr. d. Aux armes du comte d'Artois.
93. RECUEIL de secrets curieux. — (Savons, parfums, huiles, etc.) — *Bruxelles*, 1730; in-18, vélin.
94. RECUEIL général de coëffures de différents goûts. — *A Paris, chez Desnos*, 1778; grand in-8°, maroquin vert. (Noulhae), 48 planches de coëffures en couleurs.
95. REMÈDES souverains et secrets expérimentez de M. le Chevalier Digby, secrets curieux de toilette, etc. — *Paris, Cavalier*, 1689; in-12.



Vignette-adresse de parfumeur.  
Gravure de J.-N. Papillon (1760).  
(Bibliothèque nationale.)

96. ROUSSEAU. — Secrets et remèdes éprouvez. Recettes de parfumerie. — *Paris, Jombert*, 1697; in-12.
97. NOUVEAUX SECRETS expérimentez pour conserver la beauté des dames. Tirez des mémoires de M. Le Chevalier Digby. — *La Haye*, 1715; in-8°, veau, front.
98. SECRETS merveilleux de la magie naturelle et cabalistique du Petit Albert. (Eaux, parfums, savons, etc.) — *Lyon*, 1729; in-12, figures.
99. SECRETS pour teindre la fleur d'immortelle, pour faire des pastes, etc., par F. L. D. T. R. — *Paris*, 1690; in-12, vélin.
100. SECRETS utiles de la médecine et de la chirurgie (contenant des recettes curieuses sur la parfumerie). — *Paris*, 1742; in-8°.
101. STATUTS DE LA COMMUNAUTÉ des marchands gantiers-poudriers-parfumeurs de la ville, fauxbourgs et banlieue de Paris. — A *Paris, chez Valade*, 1772; in-8°, maroquin rouge, fil. dos orné, tr. dor. — Superbe exemplaire de M. de Sartine, lieutenant général de police, portrait ajouté. — Sur le premier plat, armes royales; sur le second, les armes de M. de Sartine, ancienne bibliothèque du baron Pichon.
102. THIERS (Jean-Baptiste), docteur en théologie, curé de Champrond. — Histoire des per-  
ruques où l'on fait voir leur origine, leur usage, leur forme, l'abus et l'irrégularité  
de celles des ecclésiastiques. — *Paris*, 1690; in-12.
103. STELLARTIO (P.-F. Prospero). — De Coronis et Tonsuris paganorum, iudeorum, chris-  
tianorum, etc. — *Duaci*, 1625; in-12.
104. THE TOILET. — *London*, 1821; in-12, cart, planches en couleurs.
105. LES TOILETTES du jour. — Poème burlesque en quatre chants. — *Paris*, 1806;  
in-12, vélin.
106. TOILETTE des dames ou encyclopédie de la beauté. (Modes, Recettes, etc.) — *Paris*,  
1806; 2 vol. in-12, vélin.
107. TOILETTE DE FLORE à l'usage des dames, contenant les différentes manières de pré-  
parer les Essences, Pommades, etc., et eaux de Senteurs. — *Paris*, 1774; in-8°.
108. VERGER (François-GUISLIER Du). — Traité des liqueurs, Esprits ou Essences et la  
manière de s'en servir utilement. — *Louvain*, 1728; in-8°.
109. VILLARET (P.). — Les métamorphoses de la chevelure ou moyens hygiéniques de se  
préservier des cheveux blancs, et de se délivrer des cheveux roux; suivies d'un aperçu  
sur la calvitie. — *Paris*, 1829; in-18, figures.
110. VUECKER (J.-J.). — Les Secrets et Merveilles de nature. — *Lyon*, 1586; in-8°, vélin.  
figures.
111. WEIDENFELD (Four Books of Johannes Segerus). Divers modes de préparation de dis-  
solvants au moyen de l'alcool par addition chimique de matières végétales ou miné-  
rales. — *London*, 1685; in-4°, vélin.



- N° 1. **Flacon en forme de vase, d'or émaillé**, avec oiseau émaillé, formant bouchon, époque Louis XV.
- N° 2. **Flacon en agate**, garni d'or en appliques, formant drageoir et boîte à mouches, surmonté d'un oiseau d'or servant de bouchon. Epoque Louis XIV.
- N° 3. **Petit support à pied en or**; ornements repercés à jour avec médaillons-attributs en émail, pour l'ouate à étendre le fard.
- N° 4. **Nécessaire en écaille jaspée**, garni d'or en appliques, trophées champêtres, guirlandes de fleurs, etc. A l'intérieur, flacons et divers ustensiles. Epoque Louis XVI.
- N° 5. **Nécessaire en or émaillé**, garni d'objets en or. Epoque Louis XV.
- N° 6. **Boîte rectangulaire**, montée en or, sujet de chasse sur le couvercle. Epoque Louis XV.
- N° 7. **Nécessaire en écaille piquetée d'or**, orné de trois médaillons en émail blanc et garni d'objets de toilette en or. Epoque Louis XVI.

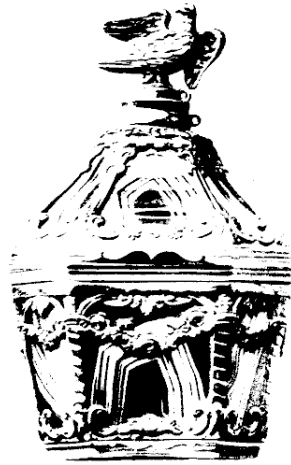
- N° 1. **Flacon en forme de vase, d'or émaillé, avec oiseau**  
émaillé, formant bouchon, époque Louis XV.
- N° 2. **Flacon en agate, garni d'or en applique, formant**  
dragoir et boîte à monnaie, surmonté d'un oiseau  
d'or servant de bouchon. Époque Louis XIV.
- N° 3. **Petit support à pied en or, ornements repoussés à**  
point avec médaillons attribués en émail, pour l'usage  
à étendre le lard.
- N° 4. **Nécessaire en écaille jaspée, garni d'or en applique,**  
trois compartiments, guichets de l'usage etc. A  
l'intérieur, flacons et divers ustensiles. Époque  
Louis XVI.
- N° 5. **Nécessaire en or émaillé, garni d'objets en or,**  
époque Louis XV.
- N° 6. **Boîte rectangulaire, montée en or, sujet de classe**  
sur la couvercle. Époque Louis XV.
- N° 7. **Nécessaire en écaille piquetée d'or, orné de trois**  
médaillons en émail blanc et garni d'objets de toilette  
en or. Époque Louis XVI.



COLLECTION DE M<sup>re</sup> DOISTAU



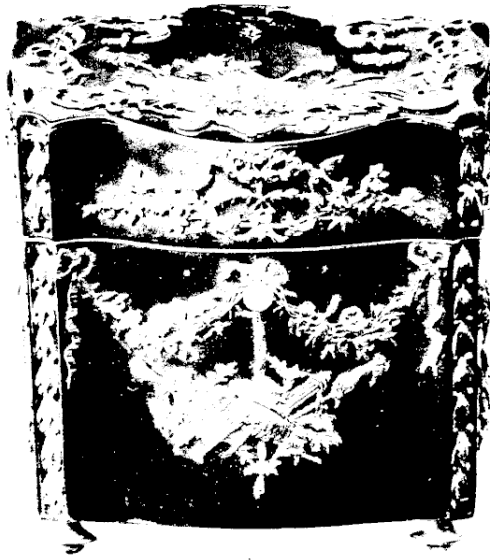
1



2



3



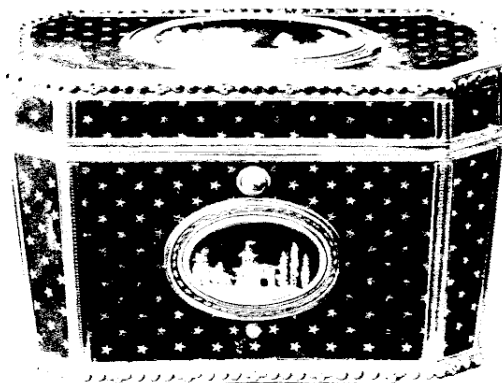
4



5



6



7



*Etuis Necessaires et flacons à parfums.  
(XVIII<sup>e</sup> siècle).*

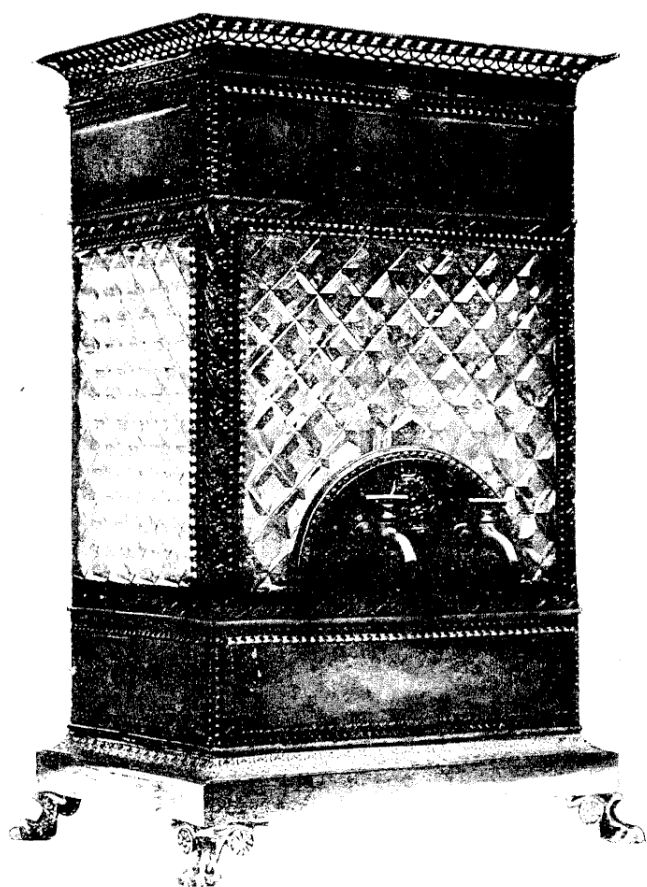
Reproduction Facsimile Paris



### III

#### OBJETS ET VOLUMES APPARTENANT A D'AUTRES COLLECTIONS

---



Fontaine à parfums, cristal et bronze doré (époque Empire).  
(Collection de Yturri.)

Un flacon d'or en forme de lorgnon, orné de deux médaillons en émaux translucides.

GUERLAIN (Pierre), 4, rue Gustave-Flaubert, Paris.

Trois pots en porcelaine Marie-Antoinette.

Cinq pots en porcelaine à décors blanc et bleu.

ROGER et GALLET, 38, rue d'Hauteville, Paris.

Deux tableaux relatifs à la parfumerie.

MONIN et G. PINAUD (maison Dorin), 27, rue Grenier-Saint-Lazare, Paris.

Fards pour la ville et le théâtre.

Pots à fard du commencement du siècle.

DOISTAU M<sup>me</sup>, à Pantin.

Un nécessaire de toilette en écaille piquetée d'or, orné de trois camées et garni intérieurement, époque Louis XVI.

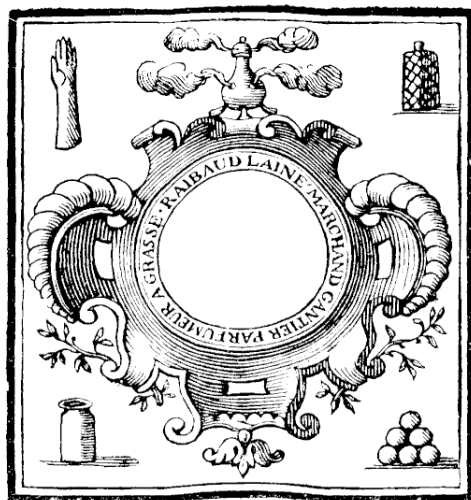
Un nécessaire d'écaille, Louis XV, garni d'or en appliques; flacon à l'intérieur.

Un flacon en forme de vase d'or émaillé, de l'époque Louis XV, avec un oiseau émaillé formant bouchon.

Un flacon Louis XIV en matière dure, garni d'or en appliques, avec un oiseau d'or formant bouchon.

— *Histoire des drogues*, par Pomet, 1694; 1 vol.

— *Histoire des drogues*, Pomet fils, 1735 (le tome I<sup>er</sup>); ancienne bibliothèque Richard de Vesvrotte.



Vignette-adresse de parfumeur.  
Gravure de J.-N. Papillon (1760).  
(Bibliothèque nationale.)

— *Pharmacie*, par Moyse Charas, 1753 (le tome I<sup>er</sup>).

— *Dictionnaire universel des drogues*, par Lémery, 1759.

— *Les Secrets du Seigneur Alexis*, piémontois, 1642, 1 vol.

— *Trésor Eronime Philatre des remèdes secrets*, 1555, 1 vol.

— *Quelle est la meilleure manière de fabriquer le savon?* par Ivan, 1772; a appartenu à M. Dumas, 1 vol.

— *La toilette de Flore à l'usage des dames*, 1771, 4 vol.

— *Parfumeur Royal*, par Barbe, parfumeur, 1699, 1 vol.

— *Naturalis*, par Baptiste Porta. — *Napolitaine*, 1659, 4 vol.

POCHET (G.), 121, quai de Valmy, Paris.

Flacons du commencement du siècle et moules en cuivre ayant servi à leur fabrication.

HELFT (Léon), 34, rue Lafayette, Paris.

Un grand coffret en or garni d'émail vert et de médaillons opale; huit sujets Boucher en or repoussé, bordures garnies de roses anciennes, à l'intérieur, un entonnoir, quatre flacons en cristal de roche, à devises « *Mon préféré* », « *La reine* », « *Le plus doux* », « *Le mien* ».

CHAPPEY (Edouard), 1, rue Saint-Georges, Paris.

Coffret flaconnier Louis XV, en galuchat décoré de plaques en agate et d'ornements en or.

Flacon de Saxe, monté en or, à forme d'oiseau.

Flacon en Saxe avec devise : enfant jouant de la flûte.

Etui en Saxe, gerbe de fleurs.

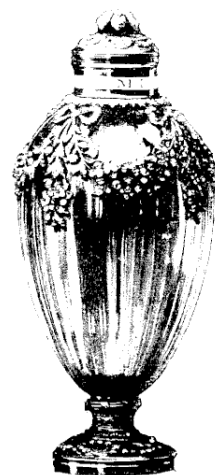
Etui en Saxe, bras tenant un cœur, flèche en roses.

OSIRIS, 9, rue Labruyère, Paris.

Boîte à mouches, en écaille et or.

Boîte à mouches, en ivoire.

Boîte à pommade, en cristal taillé, monture d'or.

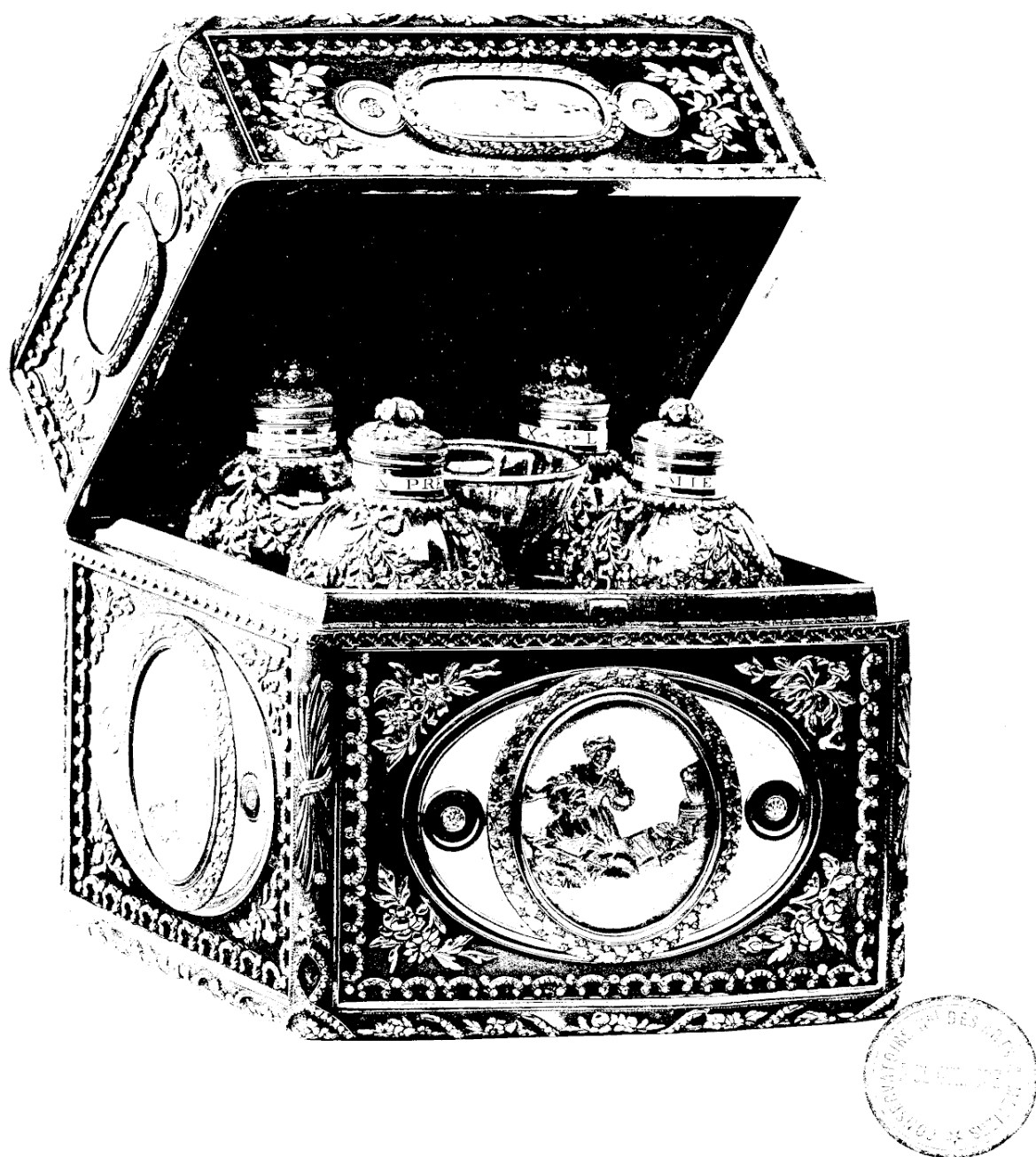


Flacon en cristal monture en or émaillé.  
(Collection Helft.)

**Coffret en or**, garni d'émail vert et de médaillons d'opale, avec huit sujets Boucher en or repoussé, bordures garnies de roses anciennes : à l'intérieur, un entonnoir et quatre flacons en cristal de roche, à devises : « *Mon préféré* », « *La Reine* », « *Le plus doux* », « *Le Mien* ». Epoque Louis XVI.

**Coffret en or**, garni d'émail vert et de médaillons d'opale.  
Avec huit sujets : Bonheur en or répoussé, bordures garnies de  
rosettes anciennes ; à l'intérieur, un médaillon et quatre Hautes  
en cristal de roche à devises : « Mon préféré », « La Reine »,  
« Le plus doux », « La Vie ». Époque Louis XVI.

COLLECTION DE M. L. HELFT



*Coffret or et émail vert, décoré de médaillons en or repoussé.  
(Epoque Louis XVI).*

Droits réservés au Cnam et à ses partenaires





Cassolette, perle baroque, enrichie de pierres.

Boîte à parfums à quatre compartiments.

Boîte à pommade ronde en or émaillé.

Boîte à pommade en jaspe.

Boîte à pommade.

Cassolette Louis XVI en améthyste.

DE YTURRI (Gabriel), 95, rue Charles-Laffitte, à Neuilly-sur-Seine.

Une fontaine à parfums en cristal et en bronze doré de l'époque Empire.

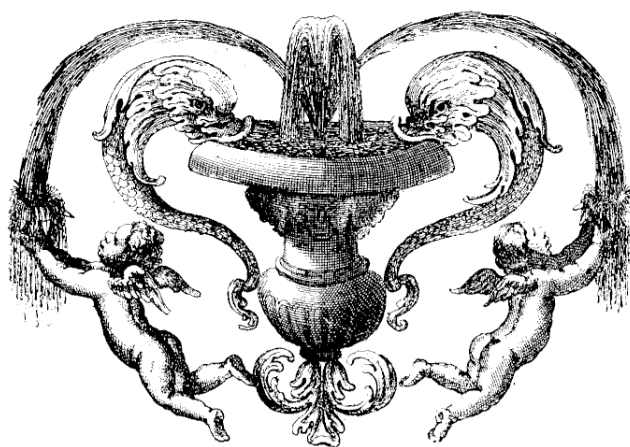
MAQUET (Philippe), 95, rue de Prony, Paris.

Flacon du nécessaire de Marie-Antoinette.

Fontaine à parfums, porcelaine de Saxe.

Etui en porcelaine de Saxe à monture d'or.

Etui de nécessaire en porcelaine de Saxe.



# TABLE DES MATIÈRES

---

Pays des Aromates : Première partie. . . . .	7
— Deuxième partie. . . . .	15
Catalogue des objets exposés au Musée rétrospectif.	
Collection de MM. Klotz (Victor). . . . .	25
— Roger et Gallet. . . . .	61
— M <sup>me</sup> Doistau. . . . .	61
— MM. Guerlain (Pierre). . . . .	61
— Pochet (G.). . . . .	62
— Helft (L.). . . . .	62
— Chappey (E.). . . . .	62
— Osiris. . . . .	62
— Yturri (G. de). . . . .	63
— Maquet (P.). . . . .	63