

Titre : Exposition universelle et internationale de Turin en 1911. Groupe VIII. Horticulture. Section française. Classes 43, 44, 45, 46, 47, 48

Auteur : Exposition universelle. 1911. Turin

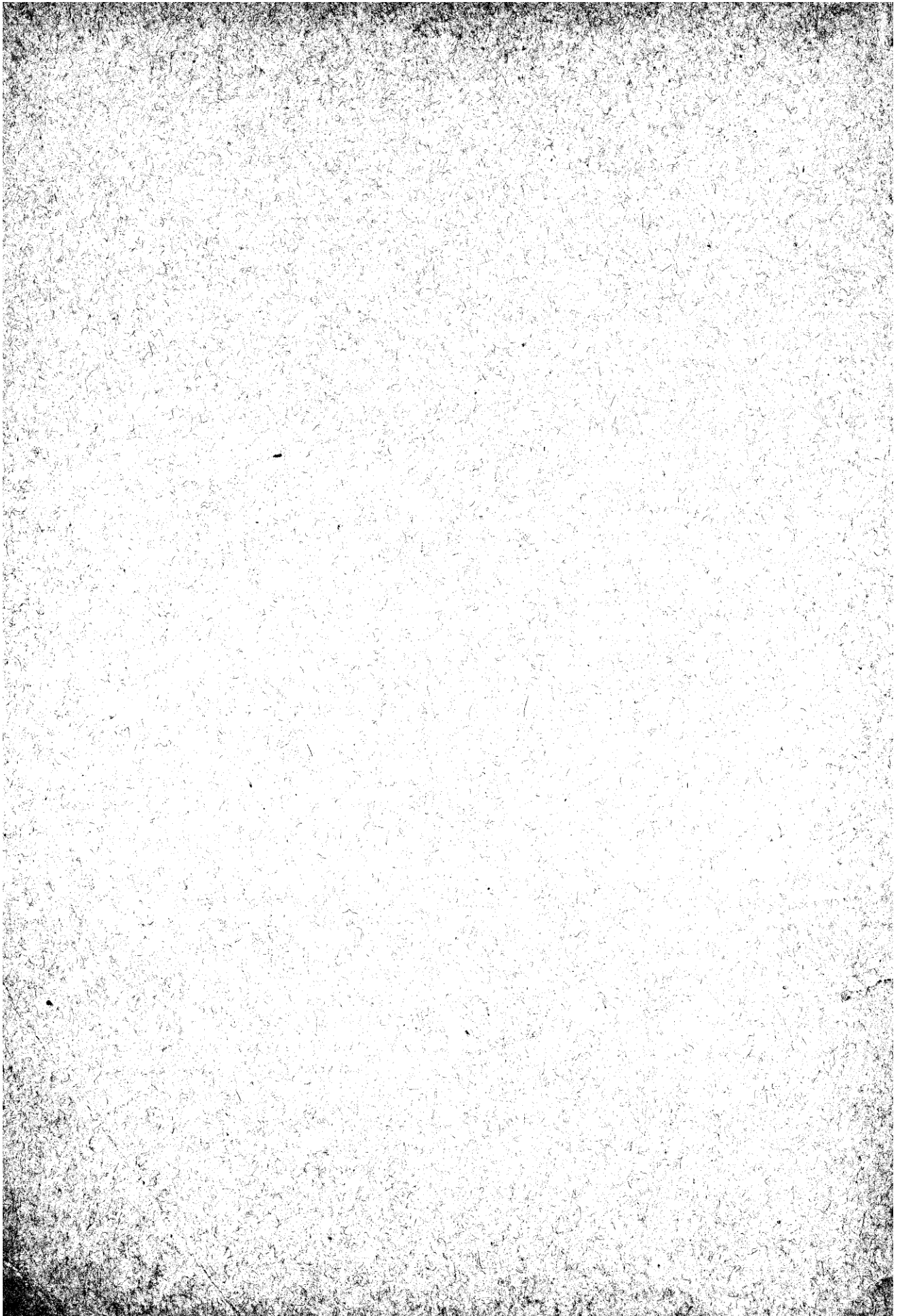
Mots-clés : Expositions internationales*Italie*Turin*1900-1945 ; Horticulture

Description : 104 p. ; 28 cm

Adresse : Paris : Comité Français des Expositions à l'Etranger, [1911]

Cote de l'exemplaire : 8 XAE 753

URL permanente : <http://cnum.cnam.fr/redir?8XAE753>



70 132

8° Xae 753

RÉPUBLIQUE FRANÇAISE
MINISTÈRE DU COMMERCE ET DE L'INDUSTRIE

EXPOSITION
UNIVERSELLE ET INTERNATIONALE
DE TURIN EN 1911

GROUPE VIII
HORTICULTURE

SECTION FRANÇAISE
CLASSES 43, 44, 45, 46, 47, 48

RAPPORT

PAR

M. BERGEROT
Pour la classe 43

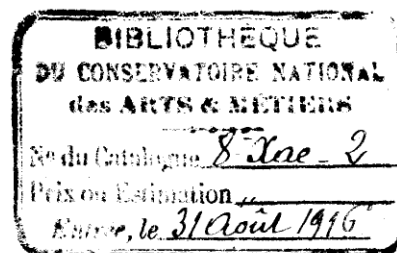
M. L. LE CLERC
Pour les classes 44, 45, 46, 47, 48



PARIS

COMITÉ AGRICOLE ET HORTICOLE FRANÇAIS
DES EXPOSITIONS INTERNATIONALES

84, RUE DE GRENELLE, 84



EXPOSITION UNIVERSELLE ET INTERNATIONALE DE TURIN EN 1913

SECTION FRANÇAISE

GROUPE XVI

CLASSES 91, 92, 93 et 94.

Rapport présenté par Messieurs :

BERGEROT, Vice-Président de la Classe 43, Rapporteur des Classes 92, 93, 94, à l'Exposition de Turin.

LE CLERC, Secrétaire de la Classe 48, Rapporteur de la Classe 91 (culture fruitière, horticole et floriculture).

..

Pour commémorer et célébrer le cinquantième anniversaire de la Fondation du Royaume, le Gouvernement italien avait convié, à Turin, toutes les nations à une Exposition Universelle et Internationale, Industrielle et Commerciale.

Cette Exposition placée sous le haut patronage de S. M. LE ROI VICTOR EMMANUEL, avait reçu en particulier l'approbation de la France entière, dont les sentiments d'amitié et d'affection pour sa sœur latine sont si profonds et si vivaces. Les exposants français apportèrent à l'Exposition de Turin un concours très important et rehaussèrent par la beauté et le goût artistique de leurs produits, cette grande fête internationale.

Les deux rives du Pô et les Jardins de Valentino, avaient été affectés par la ville de Turin à l'emplacement de l'Exposition, mais étant donné son importance, il avait été adjoint un emplacement nouveau appelé Pilonette qui, continuant les rives du Pô formait le

prolongement de l'Exposition. C'est dans cette dernière partie, peut-être un peu éloignée du centre de l'Exposition qu'avaient été installées les Classes 92, 93, 94, dont nous allons nous occuper. Il convient de dire qu'un service d'automobiles et de bateaux desservait Pilonette, où des palais de bel aspect et bien disposés abritaient en même temps que les expositions de l'Agriculture et du Matériel horticole, celles de l'Automobile, de l'Aviation, du Mobilier et des Armées de Terre et de Mer.

*
* *

Pour représenter la France à cette Fête Internationale, le Gouvernement de la République avait désigné comme Commissaire-Général :

M. DERVILLÉ, le si distingué Président du Conseil d'Administration du Chemin de fer de Lyon à la Méditerranée, ancien Directeur adjoint de l'Exposition Universelle de 1900.

M. PRALON, le sympathique Consul Général de France à Turin était nommé Commissaire Général adjoint.

La Présidence du Comité des Expositions Françaises à l'Etranger, était attribuée à M. BELLAN, Président du Conseil Municipal de Paris en 1911, si dévoué à la chose publique.

M. le Sénateur VIGER, ancien Ministre de l'Agriculture, Président de la Société Nationale d'Horticulture de France, était chargé de l'organisation des Groupes de l'Agriculture et de l'Horticulture.

Le Bureau du Groupe était ainsi composé :

<i>Président</i>	:	M. VIGER.
<i>Vice-Présidents</i>	:	MM. DISLEAU. TRUFFAUT. VERMOREL.
<i>Secrétaires</i>	:	MM. CHATENAY (Abel). VACHIER (Marcel).

Le choix judicieux fait par le Gouvernement français, d'hommes aussi compétents et remarquables, assurait à l'Exposition de Turin en même temps qu'aux Exposants français un succès aussi fier que mérité.

Les Exposants français répondirent nombreux à l'appel du Gouvernement, et le samedi 20 Mai 1911, M. MASSÉ, Ministre du Commerce, visitait la Section Française.

Un banquet réunissait les Présidents et les Délégués de toutes les nations. Cette date du 20 Mai consacrait véritablement l'ouverture de l'Exposition.

Le mardi 5 septembre, les Membres des Jurys se réunissaient à Turin au Palais des Fêtes de l'Exposition, à 9 heures du matin, sous la Présidence de M. NITTI, Ministre de l'Agriculture et du Commerce d'Italie. MM. DERVILLÉ, PRALON, BELLAN, VIGER, CHATENAY, de nombreuses personnalités et des délégués des nations exposant à Turin, assistaient à cette cérémonie.

Après une courte allocution de M. NITTI, M. le Sénateur FROLA déclara ouverts les Travaux du Jury International.

Les différents Jurys se rendirent dans les Sections qui leur avaient été indiquées et procédèrent à la nomination des différents Membres de leurs Bureaux.

Avant de procéder à la nomination des Membres des Bureaux du Jury, il convient d'examiner la Composition du Comité français d'Admission et d'Installation qui avait reçu les adhésions des Exposants et avait organisé l'Exposition française des Classes 92, 93, 94 du Groupe XVI.

À l'Exposition de Turin, le Groupe XVI comprenait l'Horticulture avec les différentes Classes qui s'y rattachent, notamment les Classes 91, 92, 93, 94 qui font l'objet des présents rapports.

Pour que ces rapports soient plus en concordance avec ceux présentés aux précédentes Expositions, nous adopterons la classification Française, soit : Groupe 8; Classe 43.

C'est ainsi que nous l'appellerons dans la suite de notre rapport concernant les classes 92, 93, 94, de la dénomination italienne.

Pour la Classe 91 (classification italienne) nous adopterons également la division de la classification française, c'est-à-dire : classes 44, 45, 46, 47 et 48.





PREMIÈRE PARTIE

COMITÉ D'ADMISSION ET D'INSTALLATION DE LA CLASSE 43

Sur la proposition de M. le Sénateur VIGER, Président des Groupes VII et VIII, et sur la présentation faite par le Comité français des Expositions à l'Etranger, M. DERVILLÉ, Commissaire Général du Gouvernement français, nomma à la date du 29 février 1911, Membres du Comité d'Admission et d'Installation de la Classe 43 (Groupe VIII) :

MM. CHATENAY (Abel), BERGEROT, BERNEL-BOURETTE, BEUSNIER, CHAURÉ, DUFOUR (Aîné), DURAND-VAILLANT, FONTAINE-SOUVERAIN, LANDEAU, MERY-PICARD, REDONT, TISSOT et TOURET.

Les Membres du Comité se réunirent et constituèrent leur bureau ainsi qu'il suit :

Président.

M. CHATENAY (Abel), Secrétaire Général de la Société nationale d'Horticulture de France à Paris.

Vice-Présidents.

M. MERY-PICARD, Ingénieur E. C. P.; ancien constructeur, 138, Avenue Malakoff, à Paris.

M. BERGEROT, Ingénieur Civil, ancien constructeur, 6, rue Clavel, à Paris.

Rapporteur.

M. CHAURÉ (Lucien), Directeur propriétaire du Journal *le Moniteur d'Horticulture*, 72, rue de Sèvres, à Paris.

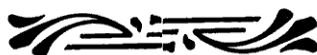
Secrétaire.

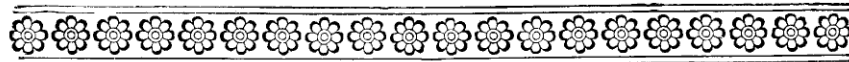
M. BERNEL-BOURETTE, Industriel, 84, Boulevard Beaumarchais, à Paris.

Trésorier.

M. TISSOT, matériel agricole et horticole, 7, rue du Louvre, à Paris.

Le Comité de la Classe 43 s'occupa de l'Admission des Exposants et fixa le prix des emplacements à raison de 90 francs le mètre carré sur sol et pour les surfaces murales, sur cloisons ou épis, le prix de la surface murale était pris en longueur au-dessus de la cymaise et sur une hauteur de 3 m. 50, jusqu'à la frise ou corniche. Un minimum de 90 francs était prévu pour tout emplacement occupé.





INSTALLATION DE LA CLASSE 43 A TURIN

En 1910 il avait été concédé dans les Jardins de l'Exposition de Bruxelles, près des Grands Palais, un emplacement important pour l'Exposition des Groupes VII et VIII de l'Agriculture et de l'Horticulture.

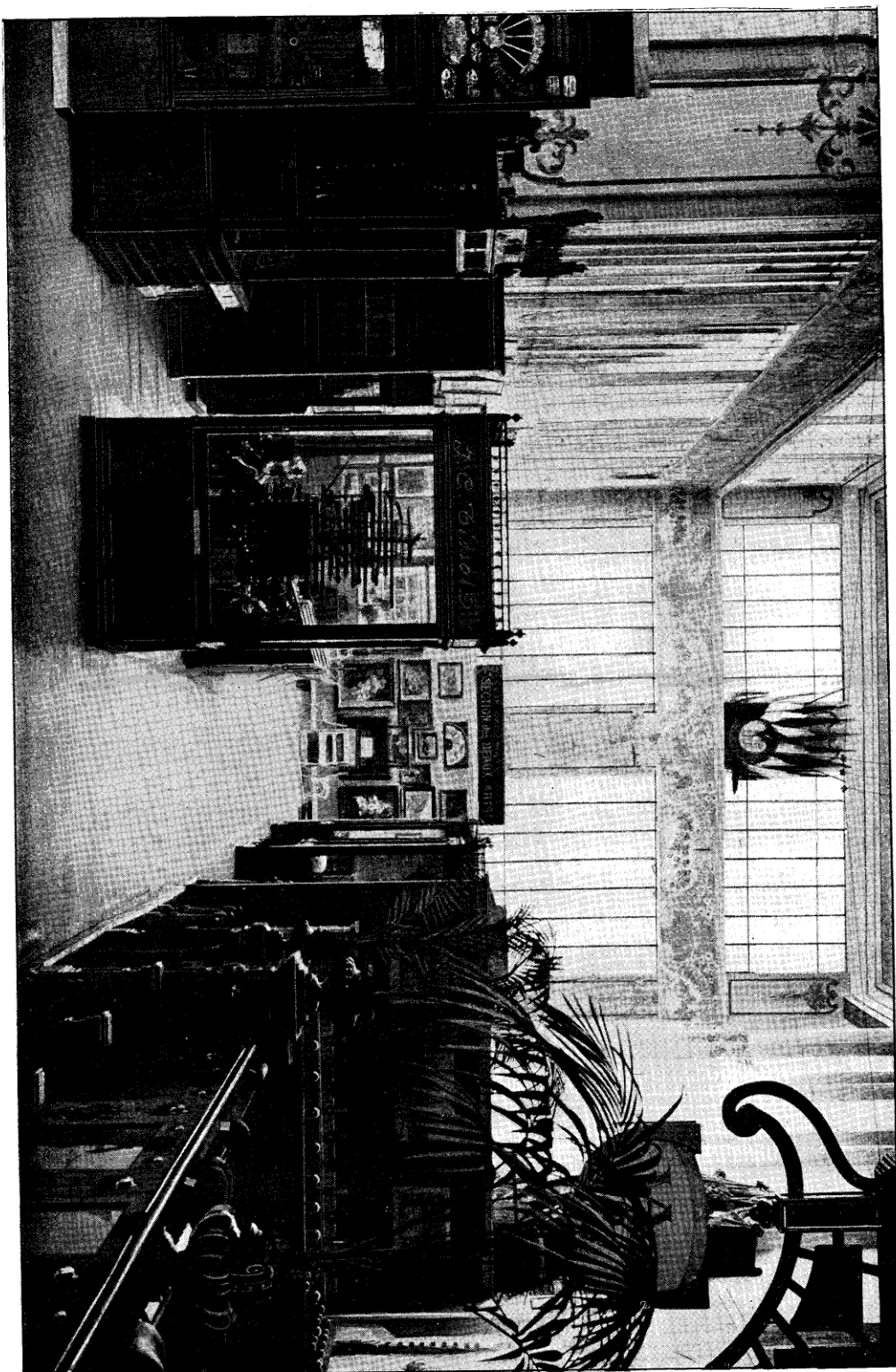
Sur cet emplacement, M. GUILLAUME (Henri), le distingué et habile Architecte des deux groupes, avait élevé un élégant pavillon qui avait reçu les Exposants agricoles et horticoles.

Mais à l'Exposition de Turin, les Exposants agricoles et horticoles, exposaient séparément. Il fut attribué à la Classe 43 du Matériel horticole un emplacement situé dans un des Palais bordant les rives du Pô à un endroit dénommé Pilonette.

M. GUILLAUME (Henri), décora avec goût le Stand de la Classe 43. M. MARTEL, l'aimable délégué du Commissaire Général près du Groupe VIII disposa judicieusement de l'emplacement. M. CHATENAY (Abel), Président de la Classe, secondé par M. BERNEL-BOURETTE, Secrétaire, attribuèrent à chacun des Exposants des emplacements bien compris et bien ordonnés.

En résumé, les Exposants de la Classe 43 furent satisfaits de l'aménagement général et leur Exposition ne laissa rien à désirer tant au point de vue des produits que de la façon dont ils furent présentés.





Stand de la classe 43 à l'Exposition de Turin.



CONSTITUTION A TURIN DU JURY DE LA CLASSE 43

Ainsi qu'il a été dit précédemment les Membres du Jury après s'être réunis au Palais des fêtes de l'Exposition se rendirent dans leurs Sections respectives pour nommer le bureau de chacune de leur Classe.

La classe 43 constitua son bureau de la façon suivante :

Président : M. CHATENAY (Abel), Secrétaire-Général de la Société d'Horticulture de France à Paris.

Vice-président : M. LAMSON F. Scribner, professeur à Washington. (*États-Unis*).

Secrétaire : M. A. R. RICCI, Albenga. (*Italie*).

Membres : MM. ROSSI (Enrico), à Turin. (*Italie*).
BERNARDI, professeur à Turin. (*Italie*).
VOGLINO, professeur à Turin. (*Italie*).
TURCKE Wilhem, de Berlin. (*Allemagne*).
Docteur REICH, de Cologne (suppléant). (*Allemagne*).
BERGEROT, Ingénieur à Paris. (*France*).
TISSOT, Constructeur à Paris. (*France*).
TOURET, Architecte paysagiste à Paris. (*France*).
BERNEL-BOURETTE, Constructeur à Paris. (*France*).



En date du 14 novembre 1911, M. DERVILLÉ, Commissaire Général de la Section Française, nommait M. BERGEROT, rapporteur de la Classe 43 et M. LE CLERC, rapporteur des Classes 44, 45, 46, 47 et 48.

CLASSE 43. — *DIVISIONS DIVERSES.*

Avant de procéder aux opérations du Jury, énonçons les divers produits exposés dans la Classe 43, et la situation d'un certain nombre d'Exposants, Membres du Jury et Exposants Hors Concours.

CLASSE 43

Division A.

Matériel horticole. — Quincaillerie et Outils de Jardinage. — Etiquettes. — Thermomètres. — Toiles abri. — Chariot pour la transplantation. — Plans et dessins de Constructions horticoles.

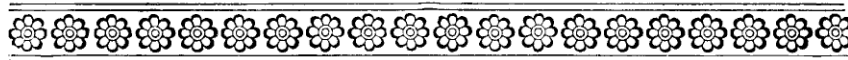
Division B.

Architecture et Plans de Jardins. — Instruction et Matériel d'Enseignement Horticole. — Beaux-Arts. — Publications horticoles.

Division C.

Pathologie végétale.





MEMBRES FRANÇAIS DU JURY DE LA CLASSE 43

MM. CHATENAY (Abel), de Paris, Président.
BERGEROT (Gustave), de Paris, Secrétaire Rapporteur
TISSOT, Constructeur, de Paris.
TOURET, Architecte Paysagiste, de Paris.

Exposants qui, par application de l'Article 60 du Règlement du Jury sont mis hors Concours en qualité de Jurés.

MM. BERGEROT (Gustave), à Paris.
TISSOT, à Paris.
TOURET, à Paris.
BERNEL-BOURETTE, à Paris.
PARENTY, à Paris.

Les Jurys étant constitués et les conditions particulières énoncées, il a été procédé à l'examen des Exposants de la classe 43.



CLASSE 43

Division A.

Matériel horticole. — Quincaillerie et Outils de Jardinage. — Etiquettes. — Thermomètres. — Toiles abri. — Chariot pour transplantation. — Plans et dessins de Constructions horticoles.

Hors concoursTrois Exposants, Membres du Jury

BERGEROT (Gustave)

INGÉNIEUR CIVIL

6, rue Clavel, à Paris.

M. BERGEROT a exposé trois Tableaux représentant des Serres adossées, Serres hollandaises, Jardins d'hiver, Diverses constructions horticoles, Vérandahs, Kiosques, Marquises, Grilles en fer forgé de tous styles d'un joli dessin. Rampes d'escalier. Travaux en fer forgé et Serrurerie d'Art.

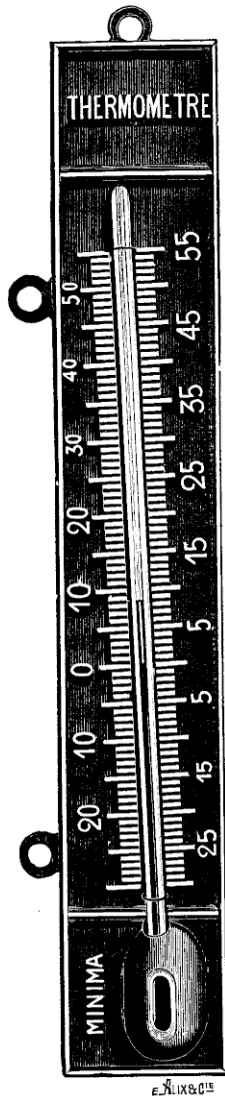
M. BERGEROT expose depuis de longues années et a été Membre du Jury dans de nombreuses expositions internationales, en France et à l'Etranger.

BERNEL-BOURRETTE

CONSTRUCTEUR BREVETÉ

84, Boulevard Beaumarchais, à Paris.

La Maison BERNEL-BOURRETTE expose dans une jolie vitrine un ensemble de thermomètres ordinaires et à minima et maxima, de



différents systèmes et de bonne fabrication, montés sur zinc fondu, sur tôle émaillée et sur faïence. Ces thermomètres avec inscriptions en relief, sont remarquables par leur précision.

Il expose aussi un nouveau thermomètre piquet pour couches portant à sa base un fourreau cylindrique entrant dans la couche.

Le fourreau est percé de trous pour la transmission plus facile de la température sur le thermomètre. On peut constater les degrés sans lever le châssis de couche.

M. BERNEL-BOURRETTE, montre un appareil *Le Pagoscope*, avertisseur de la gelée qui fournit ses indications au coucher du soleil. Il se compose de deux thermomètres, l'un sec, l'autre mouillé, les deux fixés sur une même planchette. Avec ces dispositions particulières et une aiguille mobile libre on peut déterminer de façon à peu près certaine si la gelée est à craindre, ou s'il n'y a pas lieu de s'en inquiéter.

Enfin une collection nombreuse de plaques et d'étiquettes en aluminium avec inscriptions en relief, complètent cette intéressante exposition.

M. BERNEL-BOURRETTE qui a succédé en 1902 à M. BOURRETTE, créateur de la Maison en 1835, exposait aussi dans la Classe 86 un ensemble de thermomètres et d'appareils de précision. Un Grand Prix lui a été décerné dans la Classe 86.



TISSOT (J.-C.)

QUINCAILLERIE HORTICOLE

7, rue du Louvre, Paris.

Dans une grande et belle vitrine, M. TISSOT, soumet au Jury une importante collection d'outils et appareils horticoles. Le tout bien ordonné et catalogué.

Parmi ces outils :

Un lot de Sécateurs avec scie et de forme Paris ou du Professeur, Sécateurs à longs manches et gros sécateurs, Cisailles légères, Cueille-fleurs et Cueille-asperges, Pincés à insectes, Cueille-fraises et pois, Cueille-fleurs lyonnais.

Un ensemble de tuteurs ou supports spéciaux pour œillets, fraises, melons, attache-fruits divers, pièges pour insectes et animaux nuisibles.

Plusieurs modèles de pulvérisateurs à mains pour la projection des insecticides pour plantes. Des seringues-cannes et autres.

Des modèles d'arrosoirs petits et grands de forme rationnelle pour l'horticulture.

Différentes pompes seringues.

Des appareils spéciaux, l'arrache colchique pour arracher toutes sortes de racines, oignons ou mauvaises herbes.

Des réchauds portatifs à tiroir pour le chauffage des voitures transportant des plantes.

Une collection complète d'étiquettes en métal, porcelaine et verre.

Un lot de taillanderie pour l'élagage et la taille des Arbres.

Tous ces appareils et modèles créés ou perfectionnés par M. TISSOT sont fabriqués avec beaucoup de soins et présentent toute garantie.



Diplôme de Grand Prix

MAGNIER-BEDU

INGÉNIEUR CONSTRUCTEUR

A Groslay (Seine-et-Oise).

M. MAGNIER-BEDU présente une série d'instruments spéciaux pour horticulteurs, jardiniers et maraichers.

Parmi lesquels :

Une houe à bras, se transformant en sarceuse-cultivateur, butteuse et charrue. Cet instrument très pratique est d'une grande légèreté et d'une grande production de travail.

Une herse légère, entièrement forgée.

Une ratisseuse d'allées de parc et jardin coupant l'herbe et ratissant.

Un petit semoir à bras et à cheval semant tous grains et graines, pois et haricots.

Une herse émotteuse à bras servant à la préparation des terres et à l'enfouissement.

Tous ces outils de bonne fabrication.





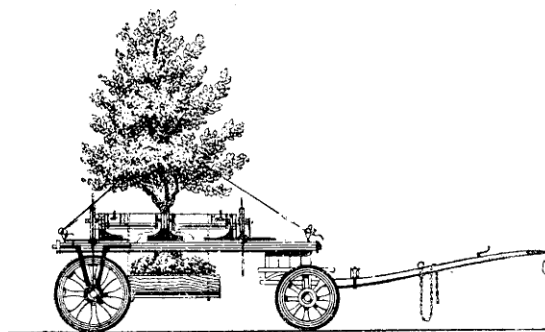
Diplômes d'Honneur

BEUSNIER (Eugène)

CONSTRUCTEUR

Rue des Milons, à Saint-Cloud (Seine-et-Oise).

Comme démonstration, M. BEUSNIER expose un modèle en réduction d'un chariot qui sert à transporter avec leur motte de terre les arbres de toutes dimensions, depuis les plus petits jusqu'aux plus gros. Ce chariot très ingénieusement combiné permet de monter et de descendre les arbres et de leur donner une inclinaison quelconque. La déplantation et la plantation sont



ainsi rendues faciles. M. BEUSNIER exposait aussi un chariot à deux roues pour le transport des petits arbres et des grosses caisses d'orangers et de grandes plantes. Des applications nombreuses ont été faites aussi bien par des particuliers que par des Administrations publiques. M. BEUSNIER est un des Fournisseurs de la Ville de Paris et comprend dans sa clientèle des Administrations de France et de l'Etranger.

DUFOUR AINÉ (Fils)

FABRIQUE DE TOILES POUR ABRIS, BACHES, STORES.

27, Rue Mauconseil, à Paris.

Les Fils DUFOUR, manufacturiers de lin, chanvre et jute se sont spécialisés sur l'article *Abri* avec différents genres de tissus pour ombrer diverses espèces de plantes et arbres.

Les Toiles DUFOUR sont fabriquées entièrement à la main avec des fils solides sans apprêt, la marque déposée porte une lisière en fil de métal dénommée l'Indéchirable.

La Maison présente différents modèles savoir :

Toile abri Dufour avec lisières indéchirables à un fil de métal pour espaliers.

Toile à vignes soit avec lisières renforcées, soit avec lisières indéchirables à un ou deux fils de métal.

Toile à ombrer pour serres, chassis, plants divers; en fil de lin de qualité supérieure ou ordinaire.

Toile toute blanche en fils de coton retors, recommandée pour serres à orchidées.

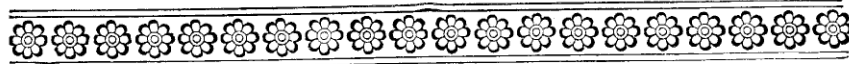
Toile à ombrer imputrescible en fibre de coco, suffisamment épaisse et serrée pour remplacer les paillassons.

Toile enduite noire Dufour pour couvrir serres et chassis, ni cassante, ni collante.

Toile mika, transparente et imperméable pour abris de chrysanthèmes.

La Maison DUFOUR avait montré sur un tableau tout un système de dispositions ingénieuses d'applications de ces toiles et un grand nombre de supports bien établis pour espaliers, contre-espaliers, cordons et autres.

L'Exposition de MM. DUFOUR présentait beaucoup d'intérêt.



Médailles d'Or

FONTAINE SOUVERAIN

CONSTRUCTEUR

à Dijon (Côte d'Or).

M. FONTAINE-SOUVERAIN expose un ensemble d'échelles simples, doubles et à coulisses de bonne fabrication, dont certaines présentent des combinaisons ingénieuses qui les rendent utilisables pour des services dans les Jardins et les Industries diverses. L'ÉCHELLE « LA DIJONAISE » à coulisse avec déclanchement automatique est intéressante. Divers treillages et quelques clôtures complètent l'Exposition de M. FONTAINE-SOUVERAIN.

*
* *

LHOMME-LEFORT (M. Louis Amiard, Directeur).

FABRIQUE DE MASTICS POUR GREFFAGES.

38, rue des Allouettes, à Paris.

Cette maison présente dans une vitrine bien disposée les divers échantillons d'un mastic connu depuis de longues années, et très apprécié des horticulteurs et des amateurs.

Il sert à greffer à froid des arbustes et des arbres, de même qu'à cicatriser leurs plaies.

M. AMIARD montre aussi des échantillons de mastic liquide qui s'emploie très facilement au pinceau. Les produits de cette Maison sont très avantageusement connus en France et à l'Etranger.

MERY-PICARD

INGÉNIEUR, E. C. P. ANCIEN CONSTRUCTEUR

138, Avenue Malakoff, à Paris.

(M. SOHIER (G.), Successeur.)

Cette maison soumettait au Jury différents dessins de Constructions horticoles en fer rustique imitant le bois telles que Grilles de styles, Ponts, Kiosques, Serres, Bancs fleuris, Meubles de jardins. Des dessins et plans d'un joli effet.

Les deux Tableaux présentés par M. MERY-PICARD, un des premiers qui employa dans les Constructions horticoles le fer rustique, ont intéressé les Membres du Jury.

*
****MAISON WESBECHER (Emile.)**

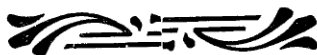
MEUBLES DE JARDINS

61, rue Grange-aux-Belles (Paris).

M. WESBECHER ne figure pas au catalogue parce que sa décision d'exposer à Turin a été tardive.

Néanmoins l'exposition de la Maison WESBECHER comportait un ensemble de jolis Meubles de jardins de bonne fabrication et bien appropriés à la Classe 43.

Le Jury a récompensé par une Médaille d'Or les produits de cette importante Maison.





Médailles d'Argent

~~~~~  
**LAUNAY (F.)**

FABRICANT D'ÉTIQUETTES

30, rue Molière, à Montreuil (Seine).

M. LAUNAY a exposé dans une vitrine différents modèles d'étiquettes inaltérables en tous genres et de bonne fabrication pour plantes, arbres et arbustes.

Des étiquettes verticales et horizontales imprimées et écrites à la main avec époque de maturité, sont placées dans un étui en cristal hermétiquement fermé au feu et par conséquent inaltérable.

Certaines étiquettes sont renforcées et aplaties à l'extrémité et percées d'un trou pour le passage d'un fil de cuivre qui sert à les suspendre.

M. LAUNAY expose aussi des étuis-fiches de 7 à 15 centimètres de longueur et de 1 à 3 centimètres de largeur. Ces étuis sont recommandés pour serres, plantes en pots, orchidées, etc...

L'exposition de M. LAUNAY est complétée par des Tubes à fleurs.

\*  
\*\*

**RAMEL (Vve.)**

à Arles (Bouches-du-Rhône).

Mme RAMEL présente des paillassons fabriqués avec le Roseau des Marais. Cette industrie créée par M. RAMEL présente l'avantage de durer plus longtemps que la paille de seigle, la texture du roseau ne pourrissant pas. Son prix est sensiblement meilleur marché.

Ces paillassons servent non seulement à l'abri des serres et châssis, mais à faire aussi des brise-vent et des murs artificiels pour les cultures forcées.





## CLASSE 43

### *Division B.*

Architecture et Plans de jardins. — Instruction et Matériel d'enseignement horticole. — Publications horticoles. — Beaux-Arts.

---

### Exposants hors concours

---

#### PARENTY

ARCHITECTE PAYSAGISTE

9, Rue Le Peletier, Paris.

M. PARENTY a tracé en France et à l'Etranger de nombreux parcs qui l'ont classé au premier rang des Architectes Paysagistes.

Membre de la Société de Médecine Publique, de la Section d'Hygiène du Musée Social, Secrétaire de la Société d'Hygiène de France, il a présenté de sérieuses études sur l'action hygiénique des espaces libres, sur la transformation en parcs des zones militaires désaffectées, et sur les Cités Jardins.

Il a créé un cours de Tracé de Parcs à l'Ecole des Travaux Publics.

Son exposition à Turin représentait un Parc de propriété destinée à recevoir soixante personnes, veuves ou non mariées retraitées, d'un grand industriel. Un jardin particulier était affecté à chacune d'elles.

M. PARENTY est architecte diplômé du Gouvernement.

**TOURET (Eugène)**

ARCHITECTE PAYSAGISTE

27, Rue Franklin, Paris.

M. TOURET avait installé un stand particulier, où il avait réuni un certain nombre de plans de Jardins et de Parcs exécutés par ses soins. Tous ces plans étudiés avec goût et bien traités à l'aquarelle et d'un grand effet. Les diverses perspectives présentées mettaient en relief les progrès réalisés dans l'art des Jardins, et les heureuses conceptions de leur auteur qui a une connaissance approfondie des travaux de l'Architecture des Jardins.

Parmi ces projets, M. TOURET exposait des plans et perspective du Domaine du Prince Colloredo Mannsfeld à Dobrsh (Bohème). Des importants parterres de broderies exécutés en 1911, ainsi qu'un groupe de serres et potagers très complet.

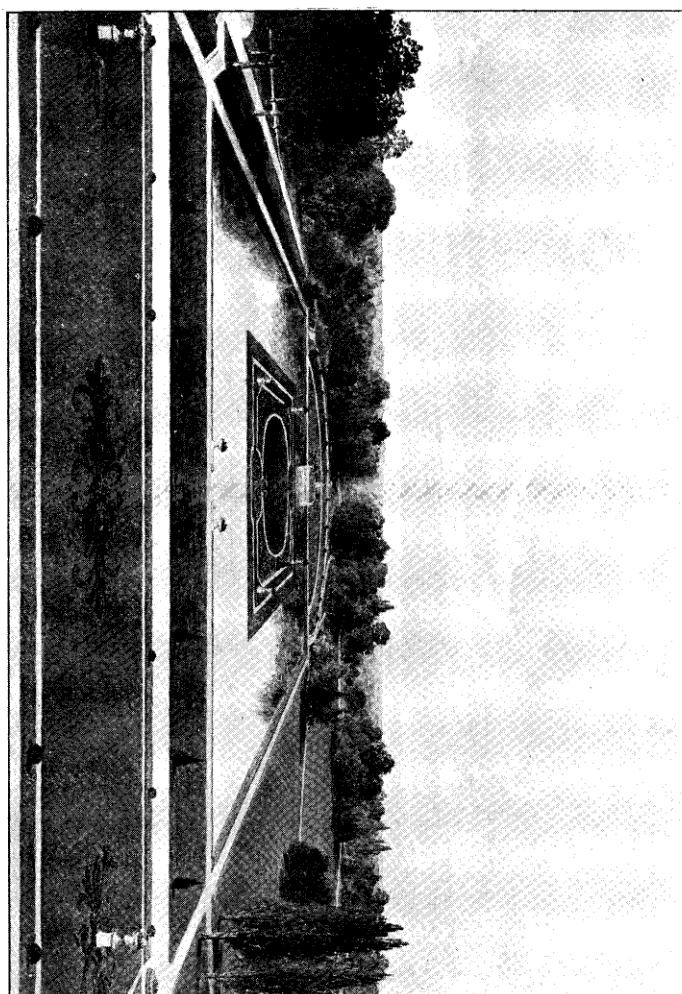
La vue perspective des Jardins de M. W. R. Vanderbilt à Poissy, jardins dont M. TOURET est le créateur.

Domaine de M. le Marquis de Nettencourt (vue perspective d'un intéressant projet de transformations des abords du Château).

La Maison de M. TOURET a été fondée en 1892 et occupe en moyenne un personnel de 300 ouvriers. Il possède un matériel considérable. Des collaborateurs dévoués et capables lui permettent d'entreprendre et d'exécuter rapidement les commandes les plus importantes.

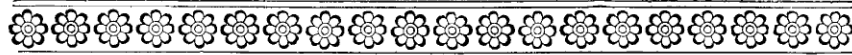
Dans les Expositions Internationales de France et de l'Etranger M. TOURET avait déjà obtenu six Grands Prix.



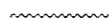


Parc de M. le Marquis de Nellenbourg.  
projet de M. Tourtel, architecte-paysagiste).





## Grands Prix

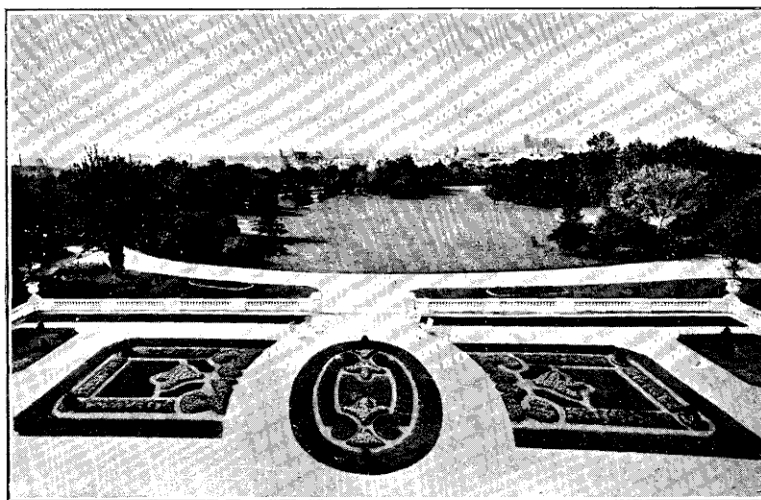


**REDONT (Edmond)**

ARCHITECTE PAYSAGISTE

61, rue Louis Blanc à Paris, et 34, boulevard Louis Rœderer  
à Reims.

M. REDONT (E.), présente à l'examen du Jury un ensemble de jolis  
plans de Jardins et de Parcs d'un bel effet qui ont été exécutés pour



Parterre en terrasse du Parc des Crayères, avec, au fond, vue sur la ville de Reims,  
exécuté pour Madame de Polignac par l'architecte paysagiste Redont.

des clients particuliers et des Administrations de Villes et d'Etats  
français et étrangers.

Parmi ces plans et ces travaux nous citerons :

En France, le parc des Sports de Reims, Maison Pommery; le Parc des Crayères à Mme la Marquise de Polignac à Reims, les Parcs et Jardins Publics de Reims.

Le Parc et les Jardins de la propriété Paquin à Saint-Cloud, ceux de la Villa Cléry à Bougival.

En Algérie, les plans des Parcs et Jardins de la Ville de Sétif.

En Roumanie, les plans des Parcs et Jardins des résidences royales de Roumanie, ceux de la Ville de Craiova et de la Ville de Bucarest.

En Italie, le plan des Parcs et Jardins de San Paolo.

En Suisse, à Montreux, le parc et les Jardins de la Villa Osmond.

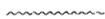
M. REDONT (E.), dont les Travaux sont très avantageusement connus et appréciés était membre du Jury aux Classes 69, 70 (La Ville Moderne).

#### SOCIÉTÉ NATIONALE D'HORTICULTURE DE FRANCE

84, rue de Grenelle, à Paris.

*Président*, M. le Sénateur VIGER, ancien Ministre.

*Secrétaire Général*, M. CHATENAY (Abel).



La Société Nationale d'Horticulture avait exposé un certain nombre d'ouvrages remarquables empruntés à son importante bibliothèque si riche en publications nouvelles et anciennes, publications sur lesquelles M. GIBAUT, Bibliothécaire et M. TESNIER, Bibliothécaire-Adjoint, veillent avec tant de sollicitude.

Parmi les volumes exposés nous trouvons des périodiques horticoles français disparus aujourd'hui, tels : L'Orchidophile, l'Horticulteur Français, l'Horticulteur Universel, le Portefeuille des Horticulteurs, Journal Flore des Jardins, Annales de Fromont, de Flore et de Pomone.

Nous citerons encore :

*Le Traité des Jardins de la Quintinie*, 1690, édition princeps.

La Première édition du *Théâtre d'Agriculture*, d'Olivier de Serres, 1600.

De Ch. Estienne, *Seminarium et Plantarium*, 1548.

*Maison Rustique* de 1568. *Le Jardinier français*, de Bonnefons, 1651.

De Pétri Laurembergie, *Horticulture*, 1654, curieux par ses figures.

Un abrégé du *Traité des Jardinages*, de Boyreau, de la Baranderie, 1689.

De très anciennes éditions du *Bon Jardinier*, 1664-1786.

L'école du *Jardin Potager*, de Combes, 1749.

Puis des ouvrages plus modernes, le *Cours d'Horticulture*, de Poiteau. *Cours de Culture*, de Thouin.

Sur l'Arboriculture :

*La manière de cultiver les arbres*, de Le Gendre, 1652, de Triquet, 1658.

*Traité de la Taille*, de Dahuron, 1719. *Abrégé pour les arbres nains* de Laurent, 1675, et *Abrégé des Bons Fruits*, de Mulet, 1690.

Quelques spécimens des collections pomologiques comme *Le Verger*, de Mas, *Le Jardin Fruitier*, du Muséum.

Puis des traités spéciaux très estimés par Hardy, Lelieur, Mortillet, Delaville, Ballet.

En Floriculture :

*De Florum Cultura*, de Ferrari, 1632, avec gravures artistiques. *Les Roses*, de Redouté.

Des ouvrages et traités spéciaux du P. Dandène, 1764. Morin, 1665; de la Chesnée Monstereul, 1654.

En présentant ces curiosités bibliographiques horticoles publiées du xvi<sup>e</sup> siècle au xix<sup>e</sup> siècle, la Société Nationale d'Horticulture a voulu montrer qu'elle considère comme un devoir de conserver les souvenirs glorieux du passé et de pouvoir transmettre à des horticulteurs et à des amateurs des renseignements leur permettant d'étudier et de perfectionner cette science, ce goût, ce talent qui fait de l'Horticulture une des branches les plus intéressantes et des plus agréables de l'industrie et du commerce modernes.

La Société Nationale d'Horticulture de France a été fondée en 1827, elle compte actuellement 4500 Sociétaires; 226 Sociétés diverses sont adhérentes.

Elle est la Société la plus importante de France. Les Sociétaires

sont répartis d'après leurs aptitudes et leurs goûts dans les Comités. Un journal mensuel sous forme de belle publication rend compte des travaux des Comités et des actes de la Société.

En mai et en novembre de chaque année la Société tient deux grandes Expositions en dehors de son local. Celle de novembre est plus particulièrement réservée aux Chrysanthèmes. Ces Expositions sont remarquables, elles sont connues et visitées par tous les amateurs de l'Horticulture et de l'Arboriculture aussi bien de France que de l'Etranger. Elles réunissent tous les progrès réalisés dans la culture des plantes et des arbres, et toutes les nouveautés de l'Art Floral y sont représentées. Ce sont en même temps que des Expositions utilitaires, des Expositions d'art, tant les dispositions des parterres et les couleurs chatoyantes des fleurs sont bien ordonnées.

Dans chacune des séances de la Société, des présentations de fleurs et de fruits sont faites par des horticulteurs et des amateurs.

La Société Nationale d'Horticulture de France tient une place considérable dans le monde horticole; ses collections sont des plus remarquables; aussi le Grand Prix qui lui a été décerné a-t-il été accompagné des éloges des Membres du Jury.







## CLASSE 43

### Diplôme d'Honneur



#### SECTION DES BEAUX-ARTS

##### PEINTRES DE FLEURS

Landeau, PEINTRE, SECRÉTAIRE-DÉLÉGUÉ

Dans ses expositions de mai et de novembre la Société Nationale d'Horticulture recevait les tableaux d'un certain nombre d'artistes peintres de fleurs et de fruits. En 1898, la Société d'Horticulture créa une section des Beaux-Arts et réserva aux artistes une annexe spéciale au Jardin des Tuileries, pour exposer tout un ensemble de Tableaux qui furent très appréciés des visiteurs.

Les artistes les plus en renom envoyèrent leurs œuvres et d'année en année cette Section de l'Exposition devint plus importante.

Aujourd'hui la Section des Beaux-Arts compte plus de 360 Sociétaires et le total des ventes de tableaux s'élève à plus de 250.000 francs.

Le zèle et le dévouement de la Section des Beaux-Arts se sont accrus et non contente d'exposer à Paris, la Section a remporté à Mannheim en 1907, à Londres en 1908, à Berlin en 1909 des Médailles d'Or, et enfin à Bruxelles en 1910 un diplôme d'Honneur.

Pour donner une idée de l'importance et de la valeur des œuvres exposées nous citerons quelques noms des principaux artistes.

MM. KREYDER, JEANNIN, BROUILLET, CESBRON (Henri), BIVA, RIVOIRE, DARIEN, CLAUDE, BIENVETU, CHRETIEN, ALLOUARD, MAGNE, MONTEZIN, MM<sup>mes</sup> FAUX FROIDURE, ABBEMA (Louise), CADAN, SAL-

LARD, COIGNET, ODIN, MM. MOUSSY, MEY, JOBBÉ-DUVAL, LANDEAU, LECREUX, PALLANDRE, ROSENSTOCK, etc...

Un bon nombre de ces artistes ont un Tableau au Luxembourg et sont hors Concours.

Un Diplôme d'Honneur récompensa à l'Exposition de Turin leurs distingués talents.

### **SOCIÉTÉ POMOLOGIQUE DE FRANCE**

9, Rue de Constantine, à Lyon.

*Président* : M. LUISET (G.), *Secrétaire Général* : M. CHASSET.

La Société Pomologique fondée en 1856 soumettait à l'attention du Jury un ensemble de recueils bien documentés et très utiles à consulter.

La Société a un nombre considérable de Membres, elle a des congrès annuels où les études concernant les fruits sont discutées et appréciées avec beaucoup de soins. Les fruits sont classés et les variétés mises en ordre. Des conseils sont donnés aux intéressés pour faire adopter les genres de culture aux terrains propices et obtenir un bon rendement ainsi qu'une bonne qualité.

Les services rendus dans ces conditions sont très importants. Un Diplôme d'Honneur a été décerné à la Société Pomologique.

---

### **CLASSE 43**

#### **Médailles d'Or**

---

### **LIBRAIRIE HORTICOLE**

84, Rue de Grenelle, à Paris.

M. DUBAU, *Administrateur*.

La Librairie Horticole qui depuis de longues années est un très intéressant auxiliaire de l'Horticulture, et dont les productions sont avantageusement connues exposait :

1° La collection complète du Journal *Le Jardin* qui entre dans sa 25<sup>e</sup> année d'existence.

2° La collection complète du *Petit Jardin* fondé depuis 19 ans.

3° Un nombre important d'ouvrages traitant spécialement d'Horticulture.

Ces ouvrages sont rédigés par des professionnels de mérite parmi lesquels M. MARTINET, Vice-Président de la Société d'Horticulture, si répandu dans le Monde Horticole. Ces ouvrages sont devenus nécessaires et presque indispensables aux horticulteurs et pépiniéristes et développent chez les amateurs le goût de l'horticulture et de l'arboriculture.

Une Médaille d'Or était attribuée à la Librairie Horticole.

**MAUMENÉ (Albert)**

DIRECTEUR DE LA *Vie à la Campagne*.

79, Boulevard Saint-Germain, à Paris.

M. MAUMENÉ (Albert) dirige dans la Librairie HACHETTE ET C<sup>ie</sup> l'important service des publications qui ont trait à l'Horticulture et à l'Agriculture. Parmi ces publications figurent la *Vie à la Campagne*, *Jardins et Basses-Cours*, *Encyclopédie des Connaissances Agricoles*.

Les belles illustrations de ces divers journaux étaient présentées de façon très artistique dans une Exposition murale bien ordonnée.

M. MAUMENÉ a su faire apprécier dans les divers journaux que la Maison HACHETTE édite, des connaissances techniques et pratiques qui intéressent vivement les lecteurs. Ces diverses productions artistiques engagent à consulter et à conserver pour l'intérêt qu'elles présentent ces publications.

M. MAUMENÉ avait mérité la Médaille d'Or qui lui a été décernée.

**LINOSSIER (Marius)**

ARCHITECTE PAYSAGISTE

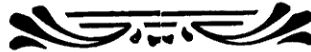
31, Rue de la Pompe, à Paris.

M. LINOSSIER exposait sous forme de jolies aquarelles des travaux récemment exécutés, entre autres le *Parc du Castel des Mignoteries* à l'Étang la Ville (Seine-et-Oise).

Cette propriété dont la superficie est d'environ deux hectares comportait un parc et des jardins situés à flanc de coteau. La perspective d'un bel effet fait ressortir la bonne disposition des accidents de terrain, des allées, des pelouses et de la rivière artificielle avec cascades et pièce d'eau, ainsi que les divers points de vue.

M. LINOSSIER avait exposé à Milan en 1906, à Londres, à Saragosse en 1908 et à Bruxelles en 1910.

Une Médaille d'Or lui a été décernée à Turin.





## Médaille d'Argent

~~~~~  
CHAURÉ (Lucien)

PROPRIÉTAIRE-DIRECTEUR DU *Moniteur d'Horticulture*

72, Rue de Sèvres, à Paris.

Le *Moniteur d'Horticulture* a été fondé en 1877 par M. CHAURÉ (Jean), c'est donc une des plus anciennes publications horticoles.

M. CHAURÉ (Lucien) a continué la publication du Journal, les connaissances spéciales et la réputation du Directeur, très connu dans le monde de l'horticulture assure à cet organe de publicité et de vulgarisation un intérêt toujours croissant. Les praticiens et les amateurs consultent avec fruit les questions d'actualité que M. CHAURÉ traite avec compétence.

L'Exposition du Moniteur d'Horticulture comportait les collections de son *Journal-Revue* avec des gravures en couleurs.

Nous aurions désiré voir une récompense d'un ordre supérieur être attribuée à M. Chauré.





CLASSE 43

Division C

PATHOLOGIE VÉGÉTALE

Médaille d'Or

~~~~~  
CLÉMENT (Armand-Lucien)

DESSINATEUR NATURALISTE

34, Rue Lacépède, à Paris.

M. CLÉMENT a exposé différents tableaux représentant les trois types de l'abeille, mâle, femelle et ouvrière, ainsi que les trois têtes de ces intéressants insectes, puis des détails de bouche et glandes et caractérisant chacune d'elles.

Il a exposé aussi les différents types de cellules, l'évolution de la larve, l'œuf très grossi.

Enfin, une série de planches en couleurs représentant les insectes utiles ou nuisibles.

M. CLÉMENT a soumis au Jury différents ouvrages, *l'Apiculture Moderne, la Santé par le miel, Animaux de France utiles ou nuisibles, Destruction des insectes et autres animaux nuisibles*.

Une partie de ces ouvrages est éditée par lui.

Une Médaille d'Or a récompensé les travaux de M. CLÉMENT.

**MERING**

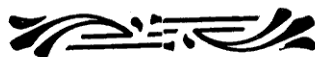
CHIMISTE

84, Faubourg Saint-Honoré, à Paris.

M. MERING a présenté diverses poudres et pâtes pour la destruction des insectes, fourmis, rats, souris et cafards.

Ces poudres et ces pâtes sont destinées à faire mourir les bêtes nuisibles par ingestion. Elles sont inoffensives pour les animaux domestiques.

Les procédés dit *Attila* et *Monopole*, dont les marques sont déposées, permettent à M. MERING d'être le fournisseur de la Ville de Paris et des Grandes Administrations.





### CLASSE 43

## RÉCOMPENSES DÉCERNÉES AUX COLLABORATEURS

---

### Diplômes d'Honneur.

M. GIBAUT, Bibliothécaire de la Société Nationale d'Horticulture de France, 84, rue de Grenelle, à Paris.

M. TREGIS (Basile), Directeur des Travaux depuis 1892 chez M. Touret, Architecte paysagiste, 27, rue Franklin, à Paris.

### Médailles d'Or

M. CHASSET (Louis), Directeur de la Société Pomologique de France, à Lyon.

M. DAVID (Jean), 28 ans de services chez MM. Dufour, rue Maucconseil, à Paris.

M. FOUCHE (Paul), Dessinateur, chez M. Touret depuis 1912, 21, Boulevard Saint-Marcel, à Paris.

M. LANDEAU (Remy), Artiste Peintre, Organisateur au Salon de Peinture de la Société Nationale d'Horticulture, 75, rue d'Alésia, à Paris.

M. REDONT (Louis), Directeur de Travaux chez M. Redont, Architecte Paysagiste, depuis 21 ans, 61, rue Louis-Blanc, à Paris.

M. TESNIER, Bibliothécaire-Adjoint de la Société Nationale d'Horticulture de France, 84, rue de Grenelle à Paris.

M. WILLIAM OOSTENBROOCK, Représentant, Directeur chez M. Tissot, 7, rue du Louvre à Paris.



### Médailles d'Argent

M. ALLOUARD (Edmond), Artiste peintre. Fondateur de la Section des Beaux-Arts de la Société Nationale d'Horticulture de France, 13 bis, rue Campagne Première, à Paris;

M. BRETON (Henri), Employé chez M. Redont, Architecte Paysagiste, 61, rue Louis-Blanc, à Paris.

M. CARRIÉ (Gustave), Directeur Maison Beusnier, rue des Milons à Saint-Cloud (Seine-et-Oise).

M. DUHAMEL (Gustave), Employé chez MM. Dufour frères, rue Mauconseil, à Paris.

Mme GADAN, Artiste peintre, Membre de la Société des Beaux-Arts de la Société Nationale d'Horticulture de France, 21, Avenue Mac-Mahon, à Paris.

M. HINAULT, Employé chez M. Touret, Architecte Paysagiste, 27, rue Franklin à Paris.

M. LALOUETTE (Paul), Employé chez M. Fontaine-Souverain à Dijon (Côte-d'Or).

M. PRENCHAI, Dessinateur pour M. Bergerot, Ingénieur Civil, 6, rue Clavel à Paris.

M. TRUBERT (Alfred), Directeur de la Maison Mastic Lhomme Lefort, rue des Alouettes, à Paris.

M. VERDELET (Jules), Contremaître chez M. Beusnier, rue des Milons à Saint-Cloud (Seine-et-Oise).

M. WIBO, Dessinateur Architecte pour M. Méry-Picard, Ingénieur Civil, 19, rue des Martyrs, à Paris.

### Médailles de Bronze

M. BOISSIÈRE (Marcel), ancien Elève diplômé de l'Ecole Nationale d'Horticulture de Versailles, Secrétaire de la *Rédaction du Moniteur de l'Horticulture*, 72, rue de Sèvres, à Paris.

M. COYER (Henri), employé à la Maison Fontaine-Souverain à Dijon (Côte-d'Or).

M. NOURTIER, Employé dans la Maison Dufour, rue Mauconseil, à Paris.

M. VARD (Georges), chef de Culture chez M. Redont, Architecte Paysagiste, 18 ans de services; 61, rue Louis-Blanc, à Paris.



## DEUXIÈME PARTIE

---

### COMITÉ D'ADMISSION ET D'INSTALLATION DES CLASSES 44, 45, 46, 47 et 48

---

#### 1° PLANTES POTAGÈRES (Classe 44).

*Président :* M. CAYEUX.  
*Vice-Présidents :* MM. RIVOIRE (Antoine).  
DUVILLARD.  
*Secrétaire :* M. THIEBAUT (E.).  
*Trésorier :* M. COMPOINT.

#### 2° ARBRES FRUITIERS (Classe 45).

*Président d'honneur :* M. OPOIX.  
*Président :* M. NOMBLOT.  
*Vice-Présidents :* MM. LOISEAU.  
PINGUET-GUINDON.  
*Secrétaire :* M. MAHEUT.  
*Trésorier :* M. LECONTE.

#### 3° ARBRES, ARBUSTES ET FLEURS D'ORNEMENT (Classe 46).

*Président :* M. VACHEROT.  
*Vice-Présidents :* MM. NONIN.  
BRUANT.  
GUILLLOT.  
*Secrétaire-Trésorier :* M. DUVAL.

**4°. PLANTES DE SERRE (Classe 47).**

*Président :* M. TRUFFAUT.  
*Vice-Présidents :* MM. MARON.  
 MULNARD.  
*Secrétaire :* M. BELIN.

**5°. GRAINES -- SEMENCES DE L'HORTICULTURE (Classe 48).**

*Président d'honneur :* M. de VILMORIN.  
*Président :* M. A. BARBIER.  
*Vice-Présidents :* MM. THIEBAUT (Pierre aîné).  
 GRAVEREAU.  
*Secrétaire :* M. LE CLERC.  
*Trésorier :* M. LAUMONNIER.

..

La classe 91 (culture fruitière, horticulture, floriculture), comprenait dans le palmarès Italien; comme présidents: M. le Baron FRANCESCO de ROSA, (Italien); M. VACHEROT Jules, (Français); comme vice-président faisant fonctions de Secrétaire-Rapporteur: M. GUISEPPE RODA (Italien); et comme Membres Français: MM. LE CLERC, NOMBLLOT-BRUNEAU.

..

Les Jardins, à l'Exposition de Turin, ont occupé une surface considérable, car outre les massifs qui entouraient le palais de la Ville de Paris et divers pavillons particuliers, l'horticulture française a fourni à l'Exposition une Roseraie installée dans la Valetta, qui comprenait les variétés les plus intéressantes des roses cultivées en France, avec un cadre de fleurs présentées par nos meilleurs spécialistes. Une collection d'arbres fruitiers formés était installée sur la rive gauche du Pô, en bordure du Palais de la France.

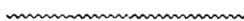
Ces jardins ont été l'œuvre du paysagiste VACHEROT qui, comme toujours, a su tirer le meilleur profit de l'espace qui lui avait été réservé.

\*  
\* \*

La classe 91 comprenait, à Turin, deux parties distinctes :

1° Les concours permanents;

2° Les concours temporaires.



### 1° Concours permanents.



Pour la partie permanente, le règlement admettait tous les apports de la culture fruitière, de l'arboriculture, de la floriculture et comprenait en outre les concours de gazons destinés à l'ornementation générale des jardins.





## 2° Concours temporaires.



Les Concours temporaires avaient été prévus pour trois époques différentes :

Le premier, du 15 au 25 Mai 1911, pour :

Les arbres et arbustes d'ornement.

Les plantes nouvelles à feuillage ou à fleurs.

Les plantes à feuillage ou à fleur pour massifs.

Les plantes vivaces herbacées à feuillage et à fleurs.

Les plantes annuelles et bisannuelles en fleurs.

Les plantes bulbeuses, tubéreuses et rhizomateuses.

Les plantes alpines.

Les plantes de serre à feuillage et à fleurs.

Les compositions de l'art floral.

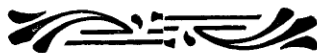
Les fruits et légumes frais et forcés.

Le deuxième, du 16 au 24 Septembre 1911, pour les mêmes produits de la saison, les plantes aquatiques, etc...

Le troisième du 25 octobre au 4 novembre 1911 pour :

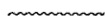
Les produits variés de la saison et spécialement les chrysanthèmes en plantes et en fleurs coupées.

Les fruits, les légumes, le matériel d'emballage, etc.





## RÉCOMPENSES



Pour les concours permanents, l'échelle des récompenses était la suivante :

- Diplômes de grand prix;
- Diplômes d'honneur;
- Diplômes de médaille d'or;
- Diplômes de médaille d'argent;
- Diplômes de médaille de bronze;
- Diplômes de mention honorable;

Le programme prévoyait en outre, que seraient mis hors concours, les exposants qui auraient accepté les fonctions de Jurés.



Pour les concours temporaires, les récompenses consistaient en :

- Prix d'honneur.
- Médailles d'or.
- Médailles de vermeil.
- Médailles d'argent.
- Médailles de bronze

auxquels des prix spéciaux en espèces pouvaient être ajoutés.





Les récompenses pour les concours permanents et qui ont figuré au *Journal Officiel* du 29 novembre 1911 étaient les suivantes :

### 1° Hors Concours

Exposants, qui, par l'application de l'article 60 du Jury sont mis *Hors concours* en leur qualité de Jurés :

CAYEUX et LE CLERC, à Paris.

NOMBLOT-BRUNEAU, à Bourg-la-Reine (Seine).

### 2° Diplômes de Grand Prix

BERNAIX (Pierre), à Villeurbanne près Lyon (Rhône).

GOYER, à Limoges (Haute-Vienne).

GUILLLOT (Pierre), à Lyon (Rhône).

LAGRANGE (Antonin), à Oullins (Rhône).

LECONTE (aîné), à Paris.

MILLET et fils, à Bourg-la-Reine Seine).

SOCIÉTÉ DES PÉPINIÈRES LEROY (Louis) (Directeur, LEVAVASSEUR)  
à Angers (Maine-et-Loire).

VACHEROT, à Billancourt (Seine).

VILLE DE PARIS (Etablissements horticoles), à Boulogne (Seine).

VILLE DE PARIS (Service des Expositions municipales, promenades et jardins), à Paris.

VILMORIN-ANDRIEUX et C<sup>ie</sup>, à Paris.



### 3° Diplômes d'Honneur

CROIBIER et fils, à Venissieux-les-Lyon (Rhône).  
FERARD (FORTIN ET LAUMONNIER, Successeurs), à Paris.  
GRAVEREAU, à Neauphle-le-Château (Seine-et-Oise).  
Jardins ouvriers (Fondation RENAUDIN), à Sceaux (Seine).  
PINGUET-GUINDON et fils, à la Tranchée-les-Tours (Indre-et-Loire).  
RIVOIRE père et fils, à Lyon (Rhône).

### 4° Diplômes de Médaille d'Or

DUBUISSON-FOUBERT et fils, à Fruges (Pas-de-Calais).  
LEVAVASSEUR et fils, à Orléans (Loiret).  
NONIN (Auguste), à Châtillon-sous-Bagneux (Seine).  
RAVERDEAU (Henri), Domaine de Faverolles à Saint-Hilaire par  
Romilly-sur-Seine (Aube).  
ROBICHON et fils, à Olivet (Loiret).  
VALLERAND (Frères), à Asnières (Seine).

### 5° Diplômes de Médaille d'Argent

CHOUVET, à Paris.  
HOURY et fils, à Orléans (Loiret).  
THIÉBAUT, à Paris.

\*  
\* \*

Dans les Concours permanents, il y avait donc :

- 2 Exposants Hors Concours en leur qualité de Jurés.
- 11 Diplômes de Grand Prix,
- 6 Diplômes d'Honneur,
- 6 Diplômes de Médaille d'Or,
- 3 Diplômes de Médaille d'Argent.





## CONSIDÉRATIONS GÉNÉRALES

---

La floraison estivale de la majeure partie des plantes fut pendant les mois de juillet-août 1911, contrariée par un été très sec et très chaud.

Ce n'est qu'au mois de septembre que, d'une façon générale, pour tous les lots exposés, la végétation prit un nouvel essor et que les plantes donnèrent une floraison abondante.

\*  
\*\*

Nous étudierons les lots de chacun des Exposants participant aux Concours permanents suivant leurs récompenses obtenues et dans l'ordre qui figure au Palmarès officiel, et par Classe.

\*  
\*\*

Il résulte de la lecture du Palmarès que la Classe 41 (Plantes potagères) n'a pu exposer dans aucun Concours permanent. Nous retrouverons au contraire les nombreux apports de cette Classe dans les Concours temporaires.

La Classe 45 a réuni trois Exposants :

Messieurs :

NOMBLOT-BRUNEAU, Hors Concours, Membre du Jury.

LECONTE (aîné), à Paris. Diplôme de Grand Prix.

PINGUET-GUINDON et fils, La Tranchée-lès-Tours (Indre-et-Loire),  
Diplôme d'Honneur.

La Classe 46 a réuni le maximum d'Exposants :

Messieurs :

CAYEUX et LE CLERC, Hors Concours, Membres du Jury.

- BERNAIX (Pierre), à Villeurbanne (Rhône). Diplôme de Grand Prix.  
GOYER (René), à Limoges. Diplôme de Grand Prix.  
GUILLOT (Pierre), à Lyon (Rhône). Diplôme de Grand Prix.  
LA GRANGE (Antoine), à Oullins (Rhône). Diplôme de Grand Prix.  
MILLET et FILS, à Bourg-la-Reine (Seine). Diplôme de Grand Prix  
SOCIÉTÉ DES PÉPINIÈRES Louis Leroy à Angers (Maine-et-Loire).  
Diplôme de Grand Prix.  
VILLE DE PARIS, Etablissements horticoles de Boulogne (Seine).  
VILLE DE PARIS. Service des Promenades et jardins de Paris.  
Diplôme de Grand Prix.  
VILMORIN ANDRIEUX et C<sup>ie</sup>, Marchands-Grainiers à Paris.  
Diplôme de Grand Prix.  
CROIBIER ET FILS, à Venissieux-les-Lyon (Rhône). Diplôme  
d'Honneur.  
FERARD (FORTIN ET LAUMONNIER, successeurs), Paris. Diplôme  
d'Honneur.  
GRAVEREAU, à Neauphle-le-Château, (Seine-et-Oise). Diplôme  
d'Honneur.  
JARDINS OUVRIERS (Fondation Renaudin) à Sceaux (Seine). Diplôme  
d'Honneur.  
RIVOIRE PÈRE ET FILS, à Lyon (Rhône). Diplôme d'Honneur.  
DUBUISSON-FOUBERT ET FILS, à Fruges (Pas-de-Calais). Diplôme  
de Médaille d'Or.  
LEVAVASSEUR ET FILS, à Orléans (Loiret). Diplôme de Médaille  
d'Or.  
NONIN (Auguste), à Chatillon-sous-Bagneux (Seine). Diplôme de  
Médaille d'Or.  
RAVERDEAU (Henri). Domaine de Faverolles, près Romilly-sur-  
Seine (Aube). Diplôme de Médaille d'Or.  
ROBICHON ET FILS, à Olivet (Loiret). Diplôme de Médaille d'Or.  
VALLERAND FRÈRES, à Asnières (Seine). Diplôme de Médaille d'Or.  
HOURY ET FILS, à Orléans (Loiret). Diplôme de Médaille d'Argent.  
La classe 47 n'a pas réuni d'Exposants.  
La Classe 48 a réuni deux Exposants.  
Messieurs :  
CHOUVET (Henri), à Paris. Diplôme de Médaille d'Argent.  
THIÉBAUT (E.), à Paris. Diplôme de Médaille d'Argent.

**NOTES DESCRIPTIVES**  
**SUR LES EXPOSANTS FRANÇAIS**  
par ordre des récompenses  
qui leur ont été attribuées dans les classes  
**44, 45, 46, 47, 48**

---

1<sup>re</sup>. — Concours permanents



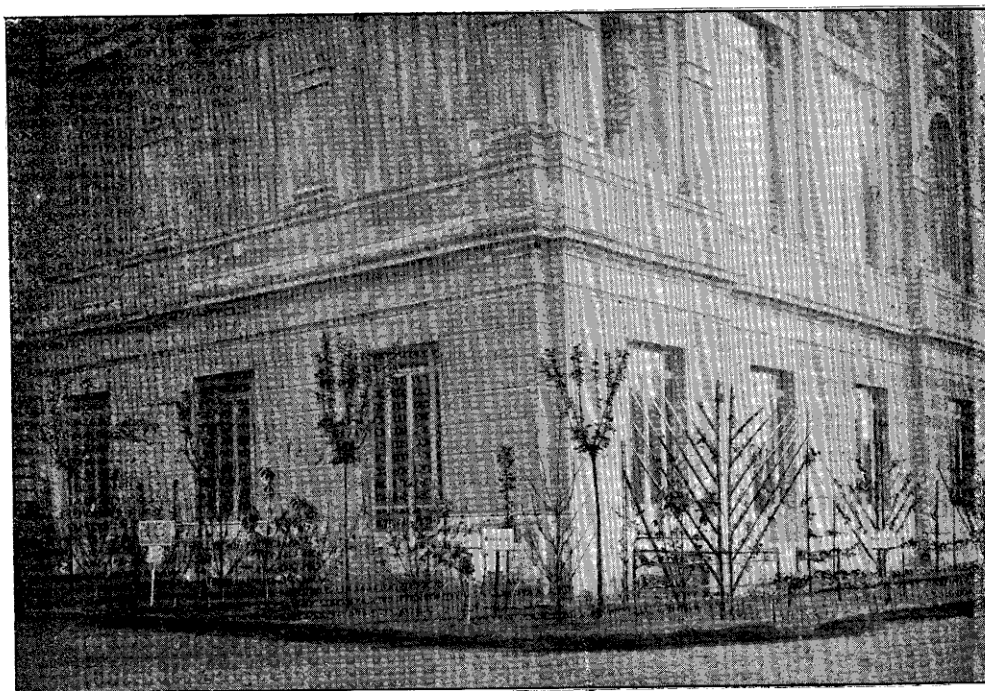


## CLASSE 45

### NOMBLOT-BRUNEAU

Hors concours, Membre du Jury.

La Maison NOMBLOT-BRUNEAU avait, sur la rive gauche du Pô, en bordure du Pavillon français, une collection complète de Poiriers, Pommiers, Pêchers, Cerisiers, comprenant toute la série



Plantation fruitière de M. Nomblot-Bruneau.

fruitière cultivée en France sous les façons les plus répandues, à hautes et basses tiges, palissées ou non : ce sont d'abord, les formes basses, puis les palmettes Verrier à plusieurs branches, les formes en U simples, doubles ou triples, enfin les cônes, vases, simples fuseaux, etc...

Il est à remarquer que la reprise de tous les sujets a été parfaite et que la végétation a été normale, malgré le mauvais sol de remblais en cailloux du fleuve et l'âge des arbres de 3 à 20 ans.

Cette présentation a été très remarquée par le nombreux public qui se portait en foule au Pavillon de France et a fait d'autant plus honneur à l'arboriculture française que la participation des autres Nations (Italie comprise) était nulle ou à peu près, puisque nous n'enregistrons pour mémoire qu'un lot insignifiant d'Oliviers présenté par un Italien.

**LECONTE (Ainé)**

à Paris

**Diplôme de Grand Prix**

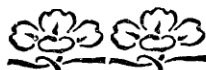
Le lot très complet de M. LECONTE figurait à côté de celui de M. NOMBLOT-BRUNEAU, dans la Section des arbres formés, auprès du pavillon français.

Nous avons remarqué dans cette présentation surtout des arbres à hautes tiges bien formés, des palmettes régulières d'une végétation très belle, surtout si l'on se rappelle l'été très sec de 1911.

Nous ne donnerons pas la liste des variétés pour les Poiriers, les Pommiers, les Pruniers et les Pêchers, etc., mais en lisant les étiquettes que comportait cette présentation, nous nous sommes rendu compte que toutes les meilleures variétés cultivées en France y étaient représentées.

Le public a d'autant mieux apprécié la valeur de cette Exposition que les lots d'arbres fruitiers étaient relativement peu nombreux dans cette section.

A part, en effet, le lot de M. NOMBLOT-BRUNEAU, dont nous avons déjà parlé, celui de M. LECONTE dont nous rendons compte ci-dessus, il n'y avait pas d'autre exposant que M. PINGUET-GUINDON.



**PINGUET-GUINDON et fils,**  
La Tranchée-lès-Tours (Indre-et-Loire)  
Diplôme d'honneur

Cette exposition avait été concentrée sur la rive gauche du Pô à proximité de la section française. Elle comportait deux plates-bandes : une de formes libres : arbres-tiges, pyramides et fuseaux, et jeunes arbres fruitiers divers.

L'autre était en contre-espalier de formes variées : Verrier à 3, 4, 5 branches, U double et palmettes obliques, horizontales, cordon simple et double.

De même que les autres Exposants, MM. PINGUET-GUINDON et fils ont trouvé des difficultés pour opérer la plantation dans un sol difficile et de mauvaise qualité. Mais les sujets vigoureux ont repris le dessus après quelques semaines de plantation.

Le lot, au passage du Jury, présentait un caractère de bonne végétation et d'une excellente reprise.



## CLASSE 46

## CAYEUX ET LE CLERC

Hors Concours (Membres du Jury).

Messieurs CAYEUX ET LE CLERC de Paris avaient une présentation importante que nous avons notée comme suit :

D'abord leurs massifs et plates-bandes avaient reçu une ornementation de printemps renouvelée ensuite par une plantation d'été.

Parmi les plantations de printemps, certaines décorations



Sous bois de Digitales Gloxinoides présenté par MM. Cayeux et Le Clerc de Paris.

ont fixé notre attention. D'abord, un massif de *Viola Cornuta Papillon* mélangé de giroflées doubles « *Empereur Rose* » et « *Cocardeau cramoisi* ».

Nous citerons encore un groupe de *Digitales gloxinoides variées* avec des *Pavots Tulipes*, un autre groupe de *Delphiniums hybrides* en mélange avec des *Gaillardes vivaces*.



Les plantations de Pois de senteur ont également fait un très bel effet, et au moment de la floraison c'était une profusion de fleurs qui charmait les yeux du public.

Les mêmes présentateurs avaient un lot important de Dahlias ne renfermant pas moins de 200 variétés choisies parmi les meilleures et les plus nouvelles.

Les différentes races cultivées s'y trouvaient représentées, mais la plus large part revenait naturellement aux Dahlias Cactus.

Parmi ces derniers figuraient par trois plantes de chaque les obtentions inédites de cette maison, notamment :

*Suzanne Cayeux.*

Un des meilleurs Dahlias cactus connus jusqu'à présent, dont les énormes fleurs atteignent de grandes dimensions, mesurant jusqu'à 20 centimètres de large. Les fleurs sont d'un joli blanc soufré au début de la floraison, puis passent au blanc pur à complet épanouissement.

*Edith Lefèvre.*

Plante excessivement naine se couvrant de fleurs à pétales très étroits, donnant à l'ensemble une forme étoilée.

*Jules Vacherot.*

Rouge orange souvent panaché de blanc, plante de très bonne tenue.

*Madeleine Le Clerc.*

Fleur de forme parfaite, à pétales étroits, coloris blanc pur teinté de soufre au centre. Plante excellente pour la fleur coupée.

*René Cayeux.*

Variété dont la floribondité excessive et le coloris superbe, éclatant, flamboyant même, font un effet remarquable. Cette variété, surtout demandée par les Américains, a produit le meilleur effet à l'Exposition de Turin.



Les autres variétés, bien que connues déjà, mériteraient toutes d'être citées, mais l'énumération en serait trop longue et nous nous en tiendrons seulement aux plus récentes et distinctes :

*Alfred Nombrot.*

Coloris très chaud : rouge cuivré, fortement recouvert rouge sang pourpré, magenta aux pointes.

*Caméléon.*

Très original par ses ligules ondulées et tortillées, rose tendre, marginé de jaune et de rouge orangé.

*Madame Juhel.*

Curieux coloris rouge groseille vif éclairé de blanc au centre.

---

Dans les Dahlias décoratifs :

*Mammouth.*

Fleur colossale de 0 m. 18 à 0 m. 20 de diamètre ;

*Jeanne Charmet.*

Blanc carné nuancé rose violacé ;

*Madame Lumière.*

Fond blanc pointé de carmin violacé ;  
méritent d'être signalés.

---

Bien que les Dahlias doubles à grosses fleurs soient aujourd'hui un peu délaissés, il est toujours intéressant de les rencontrer, et les quelques variétés exposées par MM. CAYEUX et LE CLERC, notamment :

*Gloire de Lyon.*

Blanc pur ;

*Diadème.*

Rouge cramoisi;

*Pluie d'or.*

Jaune plante très florifère;  
se présentaient bien dans les lots

---

Les petits Dahlias doubles Lilliput :

*Charles Huber.*

Rouge pourpre, l'un des plus petits ;

*Flora.*

Orange bordé capucine vif;

*Nathalia.*

Blanc pur ;  
semblent nous rappeler qu'une place doit toujours leur être  
réservée dans la composition des massifs.

---

Quelques variétés de Dahlias simples et de Dahlias à collerette  
complétaient cette magnifique présentation.

Il convient de noter parmi les premiers :

*Député Charles Couyba.*

Fond blanc marginé de rouge cramoisi ;

*Madame René Gérard.*

Fleur moirée à deux rangs de pétales ;

*Allegro.*

Fleur teintée jaune soufre au centre, auréolée et striée carmin.

*Gudule.*

Dont chaque pétale, à fond blanc, est largement maculé par une tache rouge cerise pourpré.

Parmi les seconds :

*Ministre Viger.*

Grande fleur bien ronde, rouge sang, collerette blanche, tuyautée striée rouge.

*Meteor.*

Très grande fleur, rouge vermillon brillant pointé jaune, collerette soufre.

*Madame Poirier.*

Violet et blanc.

---

A côté de cette présentation de Dahlias, qui, surtout à l'automne, produisait un effet magnifique, il y avait, des mêmes exposants, une plantation importante de Cannas dans une partie de la Roseraie. Nous avons compté, par huit plantes de chaque, 34 variétés.

Parmi elles, figuraient au premier rang des plantes de réel mérite, telles que :

*Niagara.*

A feuillage vert, et donnant une grande fleur écarlate brillant largement bordé de jaune d'or.

*Roi Humbert I<sup>er</sup>.*

Cette variété figure parmi les plus beaux de tous les Cannas connus jusqu'à ce jour.

*Reine Charlotte.*

A feuillage vert, plante naine et donnant d'abondantes fleurs d'un rouge vermillon marginé de jaune.

*Comte de Bouchaud*

A feuillage vert, fleur jaune canari pointillé carmin.

Nous ne nommerons pas toutes les variétés exposées, mais le lot en son entier était d'une excellente tenue et abondamment fleuri.

**BERNAIX (Pierre).**

à Villeurbanne (Rhône).

Diplôme de Grand Prix.

Cette maison qui fait spécialement la culture des Rosiers avait planté dans la Roseraie de Turin plus de 600 variétés dans les meilleures et plus belles espèces. Un massif composé exclusivement de sa dernière création (dédiée à la Reine Mère d'Italie) a été fort admiré.

Cette belle nouveauté provient des hybrides de thé et se distingue par le bouton supporté par un pédoncule dressé et rigide, extrêmement beau à l'éclosion, d'un jaune d'ocre abricoté, et dont la floraison est particulièrement éclatante.

**GOYER (René)**

à Limoges.

Diplôme de Grand Prix.

M. GOYER avait présenté une collection importante de Conifères choisis parmi les plus belles espèces et spécimens de choix.

Ce lot représentait la gamme la plus riche des résineux d'ornement sur les 250 variétés que cultive l'exposant.

Du même présentateur, nous avons noté une collection de 500 clématites à grandes fleurs choisies parmi les variétés les plus rustiques et les plus florifères.

Sur le fond, de distance en distance, émergeaient des *Hydrangea paniculata grandiflora* à hautes tiges, sur un tapis de Geranium à feuille de lierre d'un très joli effet.

**GUILLOT (Pierre)**

à Lyon (Rhône).

**Diplôme de Grand Prix.**

Cet Établissement qui est renommé par ses heureux gains dans les Rosiers avait apporté à Turin un lot de 200 variétés, parmi lesquelles figurait la splendide Rose « *La France* » et d'autres variétés qui, malgré leur ancienneté, sont toujours cultivées et appréciées :

*Monsieur Falcot; Horace Vernet; Eugène Verdier; Comtesse de Nadaillac; Pâquerette; Pierre Guillot; Gloire Lyonnaise; Gloire des Polyantha, etc., etc.*

Au moment où nous nous sommes rendus dans la Roseaie, au mois de Juin, ces rosiers, bien en fleurs, étaient merveilleux et le public italien n'a pas ménagé ses réflexions laudatives à notre collègue français qui, certes, avait un lot de premier mérite.

**LAGRANGE (Antoine)**

à Oullins (Rhône).

**Diplôme de Grand Prix.**

Cet Exposant avait groupé dans un bassin une quantité de plantes aquatiques qui ont donné une très belle floraison pendant toute la durée de l'Exposition.

Parmi les 50 variétés de Nymphaea, hybridations du présentateur, figuraient notamment :

*Antoinette Chaize.*

Une nouveauté d'un bleu lavande très délicat.

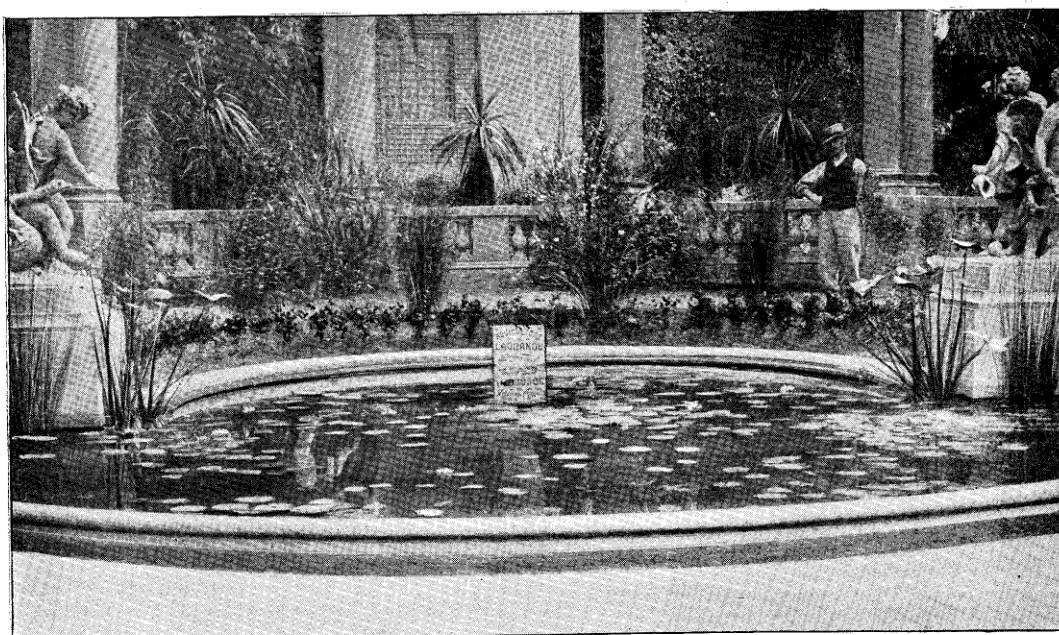
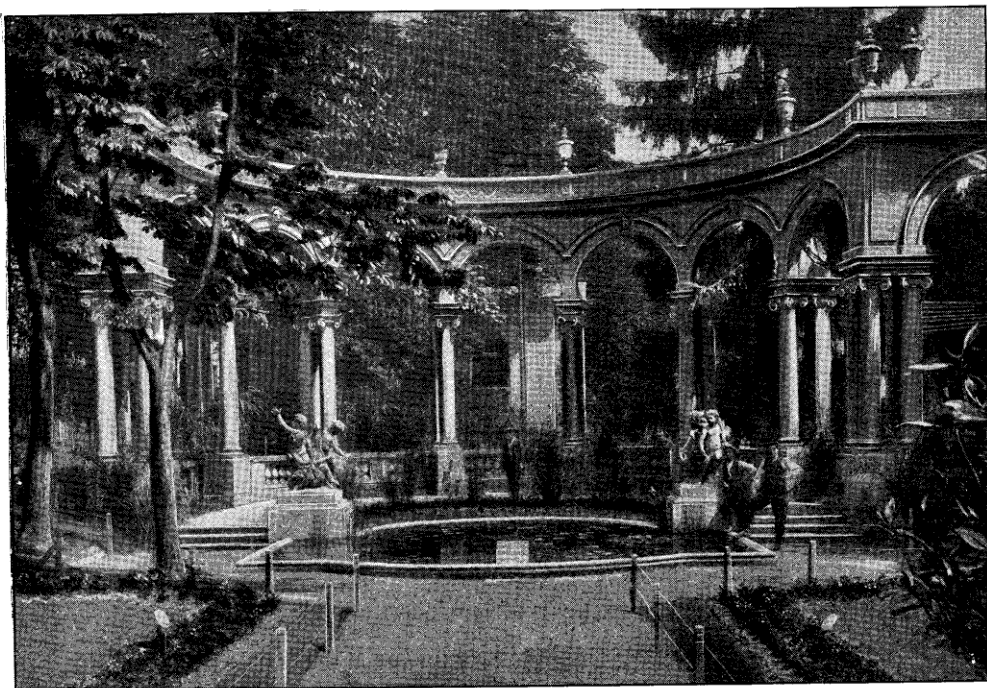
*François Treyve.*

Fleurs très nombreuses d'un bleu d'aniline très spécial et un feuillage un peu brun en-dessous avec quelques petites taches sur les bords.

*Monsieur Hubert Cutbush.*

A fleurs d'un bleu d'ageratum piqué de blanc et quelquefois de rose, etc., etc.

Ce lot a été pendant tout l'été émaillé de fleurs aux tons les plus éclatants et les plus délicats.



Vues des plantes aquatiques de M. Lagrange.





**VILMORIN-ANDRIEUX et C<sup>ie</sup>**  
MARCHANDS-GRAINIERS, à Paris.  
Diplôme de Grand Prix.

La Maison VILMORIN-ANDRIEUX et C<sup>ie</sup> avait groupé ses plantations dans l'escalier d'accès au Pont monumental, juste en face le pavillon de la Ville de Paris. Elle présentait 4 massifs semblables représentant ensemble une surface de 350 mètres carrés.

Chaque massif se composait de deux parties inclinées correspondant aux marches et d'une partie plate correspondant au palier.

La décoration des parties inclinées faite de « *Begonia gracilis* » plantés avec figures symétriques produisait le meilleur effet.

Toutes les variétés y étaient représentées : blanc, rose, rouge, lumineux.

Cette plantation basse dégageait celle de la partie plate où étaient ajoutées dans un désordre voulu des plantes à grande végétation, telles que :

*Nicotiana Colossea*; *Nicotiana Sylvestris*, etc...

au milieu desquelles fleurissaient sans cesse des plantes vivaces de floraisons échelonnées.

Quelques Sauges *Incendie* mettaient de place en place une note vive.

Le tout était encadré d'une triple bordure de Bégonias et de Pyrèthres et se dégageait sur une large plate-bande de gazon où quatre groupes de Cannas montraient toute la beauté de cette plante.

Un peu plus loin, deux grandes plates-bandes découpées sur le gazon faisaient ressortir la valeur du « *Bégonia gracilis rose* » tant au point de vue de la taille que de la floribondité.

En arrière de ces plates-bandes on remarquait sur les pelouses une collection de Cannas simples par variétés.



## VILLE DE PARIS

Établissements horticoles de Boulogne (Seine).

## VILLE DE PARIS

Service des Promenades et Jardins de Paris.

## Diplôme de Grand Prix.

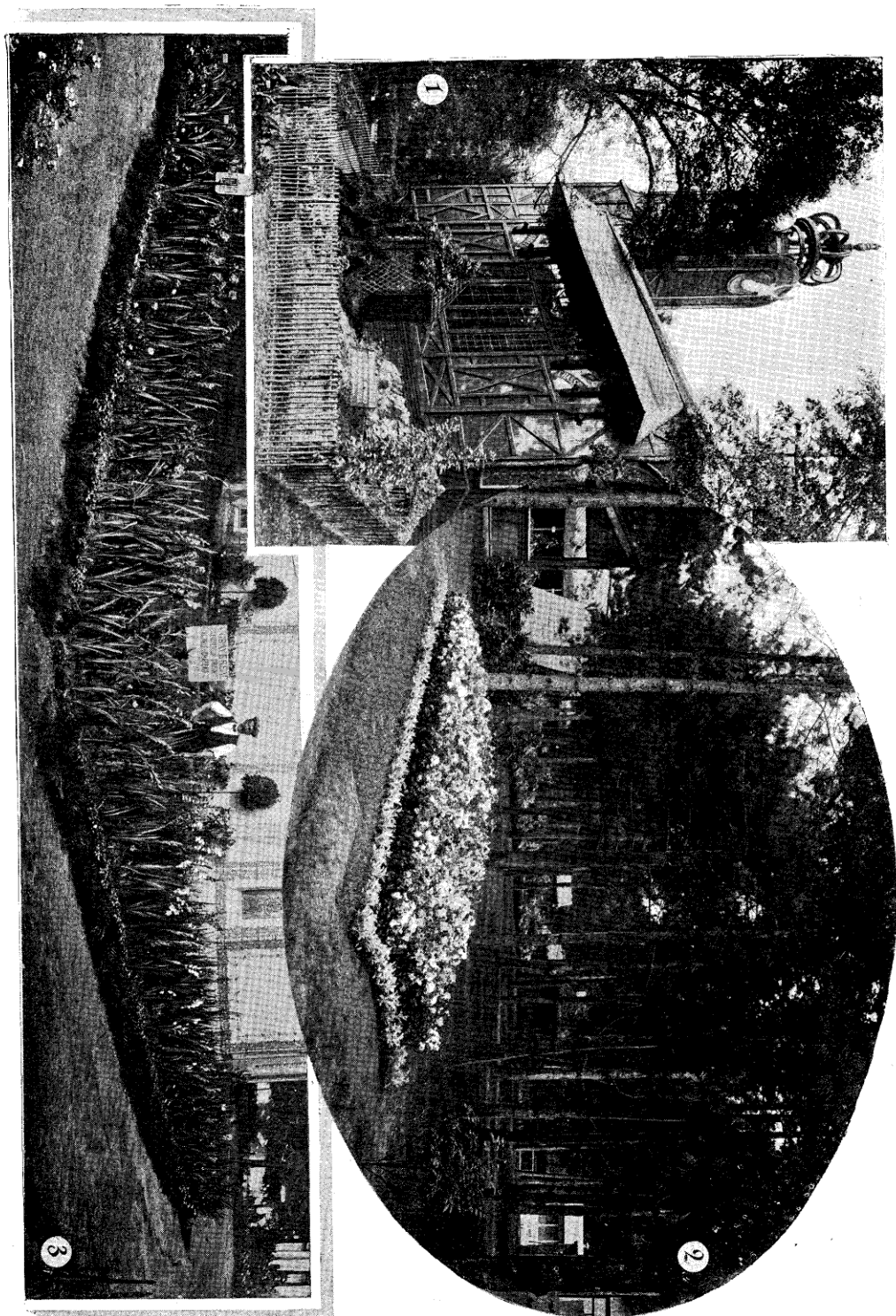
La participation de la Ville de Paris à l'Exposition de Turin a été très importante. Rien qu'en plantes de serre, on voyait plus de 200 forts exemplaires de :

*Phoenix canariensis*; *Cocos flexuosa*; *Kentia Forsteriana*; *Chamærops excelsa*; *Latania borbonica*; mesurant de 2 à 3 mètres de hauteur, sans compter les autres plantes de moins grande taille, telles que :

*Phormium tenax*; *Dracæna indivisa et Colensoi*; *Aspidistra elatior*, etc., etc.

Dans les plantes de plein air, nombre d'espèces avaient été envoyées en grande quantité et c'est par 25, 50 et même 100 spécimens de chaque que l'on comptait les plantations de :

*Aucuba Japonica*; *Buddleia variabilis Weitchi*; *Buddleia intermedia*; *Buxus rotundifolia*; *Corylus foliis purpureis*; *Cotoneaster affinis*; *Cotoneaster horizontalis*; *Cotoneaster microphylla*; *Cerasus lauro Cerasus caucasica*; *Deutzia alba plena*; *Deutzia rosea plena*; *Deutzia Pride of Rochester*; *Deutzia hybrida Lemoinei compacta*; *Esonymus Japonicus*; *Esonymus repens*; *Forsythia Sieboldi*; *Forsythia viridis*; *Hedera hibernica*; *Juniperus Sabina*; *Ligustrum ovalifolium*; *Ligustrumi bota*; *Ligustrum Japonicum*; *Mahonia aquifolium*; *Philadelphus erecta Lemoinei*; *Philadelphus coronarius*; *Philadelphus inodorus*;



1. Jardin ouvrier (Fondation Renaudin). — 2. Un massif de la Maison Vilmorin-Andrieux et C<sup>ie</sup>.  
3. Lot de gladioli de M. A. Gravier.



*Philadelphus Zutdelmani*; *Prunus Pissardi*; *Rhammus Alaternus*; *Ribes alpinum sterilis*; *Ribes malvacea*; *Sambucus nigra*; *Spiræa Opulifolia*; *Spiræa lanceolata nova species*; *Spiræa Van Houttei*; *Symphoricarpos racemosa*; *Syringa vulgaris*; *Viburnum opulus*.

Toutes ces plantes ont servi à l'ornementation du Pavillon de la Ville de Paris, soit à l'intérieur, soit à l'extérieur, et nous nous rappelons la belle décoration des escaliers avoisinant ce pavillon, autour duquel l'architecte paysagiste VACHEROT avait groupé des scènes pittoresques avec le goût et la compétence qui caractérisent ses créations.



**MILLET et FILS.**

à Bourg-la-Reine (Seine).

Diplôme de Grand Prix.

L'Exposition de cette maison était placée sur la rive gauche du Pô devant le bâtiment français et mesurait 200 mètres superficiels.

Nous y avons remarqué une forte présentation de 150 variétés d'Iris germanica très touffus mesurant un mètre de circonférence ; une collection importante de 200 Delphiniums en 30 variétés, des *Campanula grandiflora* présentées en une masse de 1000 sujets ; des Phlox dont nous avons compté 80 variétés réparties sur 200 touffes.

La maison MILLET se fait une spécialité de Dahlias parisiens et ce sont surtout ces plantes que nous avons pu voir en une belle floraison au mois de Septembre.

La caractéristique des Dahlias parisiens réside dans la teinte de la fleur dont chaque pétale à fond blanc est marginé plus ou moins large sur le bord d'un coloris différent formant contraste, tel que dans les variétés :

*Tour Eiffel*, blanc bordé carmin ; *Panthéon*, blanc jaunâtre bordé de rouge brique ; *Luxembourg*, blanc pointé de cramoisi foncé ; *Hôtel de Ville*, légèrement bordé orange ; *Notre-Dame*, bordé jaune soufre.

Les Dahlias pointés se dégradent en blanc à la pointe des pétales. Nous avons noté parmi les plus curieux :

*Trocadéro*, carmin vif pointé blanc ; *Satellite*, grenat pointé fond blanc ; *Sorbonne*, rouge cerise pointé blanc.

En mentionnant encore des mêmes présentateurs, une plantation importante de Cannas et de 1500 Glaieuls en 60 variétés, nous aurons rendu compte du gros effort d'un de nos meilleurs spécialistes parisiens.



**SOCIÉTÉ DES PÉPINIÈRES LOUIS LEROY.**

à Angers (M.-et-L.)

**Diplôme de Grand Prix.**

Cette Maison qui s'est fait une spécialité en Pépinières avait un très beau lot de Conifères en forts spécimens, et c'est par de nombreux exemplaires qu'étaient présentés les *Ligustrum*, *Evonymus*, *Magnolia*, etc., etc.

Nous avons surtout remarqué un étiquetage correct pour des végétaux qui, bien que transplantés, se sont bien tenus et ont formé un agréable cadre à la Roseraie de l'Exposition de Turin.

**FERARD (FORTIN et LAUMONNIER, Successeurs).**

à Paris.

**Diplôme d'Honneur.**

La présentation de cette maison occupait à la Roseraie quatre grands massifs, dont trois en 1/2 cercle étaient garnis des variétés nouvelles de *Begonia semperflorens*, *gracilis*, *elegans*, *grandiflora alba*, *rosea*, *rubra*.

Sur cette garniture de fond se détachaient, de place en place, des groupes de Cannas et de Dahlias nouveaux du plus charmant effet.

Un quatrième massif situé au centre des précédents était planté d'une autre obtention des présentateurs : le *Begonia Bertini étincelant*, amélioration du type bien connu à fleurs deux fois plus grandes et d'un coloris rouge plus intense.

**RIVOIRE (et Fils)**

à Lyon (Rhône).

Diplôme d'Honneur.

MM. RIVOIRE et FILS avaient à gauche de la Roseraie une Exposition qui comprenait surtout des plantes annuelles et vivaces.

Comme plantes nouvelles intéressantes figurant dans cet ensemble, nous signalerons plus particulièrement :

Les Cannas *Flamme de Punch* (nouveau inédite), le *Salvia perpétuel*, l'*Anthemis* « *Boule de Neige* » le « *Geranium Maxime Kowalewski* ».

Ces plantes formaient le centre des médaillons compris dans le dessin général.

Le fond de ce lot était constitué par une grande plate-bande de Dahlias choisis parmi les séries : décoratifs à grande fleur, à collerette et colossaux.

Dans cette dernière catégorie, nous avons remarqué les variétés : *Madame Herriot*, *Madame Curtelin*, *Grand Serin*, etc.

Parmi les Dahlias de la série à collerette, il y avait à noter :

*Maurice Rivoire*, *Gallia*, *Cocarde espagnole*, *Exposition de Lyon*.

Dans les décoratifs à grande fleur :

*Grand Manitou*, *Madame Van den Daele*, *Mammouth*, *Dragon de bronze* (nouveau inédite), *Le Bigarre*.

Cette présentation, comme du reste toutes les autres situées au même endroit, se trouvait dans un terrain défectueux, et, par la chaleur intense de l'été de 1911, eut beaucoup à souffrir pendant les premiers mois ; mais à l'automne, grâce à des soins répétés, des mouillures copieuses, grâce aussi à la température plus fraîche des nuits, elle prit un essor nouveau et les plantes se présentèrent dans de bonnes conditions de floraison.



**GRAVEREAU**

à Neauphle-le-Château.

**Diplôme d'Honneur.**

Cet exposant avait fait une présentation importante parmi les races de Glaïeuls : Gandavensis, Nanceianus, rustiques à grandes macules et bleuâtres.

Nous avons compté 150 variétés choisies parmi les plantes à effet et fleurissant autant que possible au même moment, afin de former un ensemble bien fleuri. Le centre était composé d'un fort groupe de la variété : *Reine Blanche*, entourée de variétés aux coloris foncés qui faisaient ressortir cette intéressante et vigoureuse nouveauté.

Nous ne citerons pas les variétés exposées car nous aurions un travail trop long, mais nous dirons que le choix fait par M. GRAVEREAU comportait des variétés extra, qui ont donné après quelques semaines de plantation une floraison abondante très remarquée du public.

**CROIBIER et Fils.**

à Venissieux-les-Lyon.

**Diplôme d'Honneur.**

Cet Établissement qui s'est exclusivement consacré à la culture des rosiers pour la plantation, avait un apport considérable surtout parmi les rosiers nains, et où figuraient les meilleures variétés telles que :

*Commandeur Jules Gravereaux; Etoile de France; Abel Chatenay; La France; Président Carnot; Mme Jenny; etc., etc.*

Ces lots, encadrés du reste par les autres présentations de rosierstiges, formaient à un certain moment un carré absolument fleuri, aux tons différents, qui a concouru pour sa part au succès de la « Roseraie Française ».

**JARDINS OUVRIERS**

FONDATION RENAUDIN.

à Sceaux (Seine)

**Diplôme d'Honneur.**

Le Fondateur et le Directeur de l'œuvre Marguerite Renaudin, des jardins ouvriers et maisons ouvrières à Sceaux, de même qu'à Londres en 1908 et à Bruxelles en 1910, ont exposé à Turin un modèle de jardin ouvrier réduit à la moitié de sa grandeur et cultivé de plantes de saison pendant toute la durée de l'exposition.

Ces Expositions ont pour but de vulgariser l'importante œuvre des jardins ouvriers dans tous les pays civilisés, de montrer la constitution du jardin qui doit contenir l'agréable et l'utile, et suivant sa devise même : des plantes nourrissantes, des plantes réjouissantes et des plantes guérissantes.

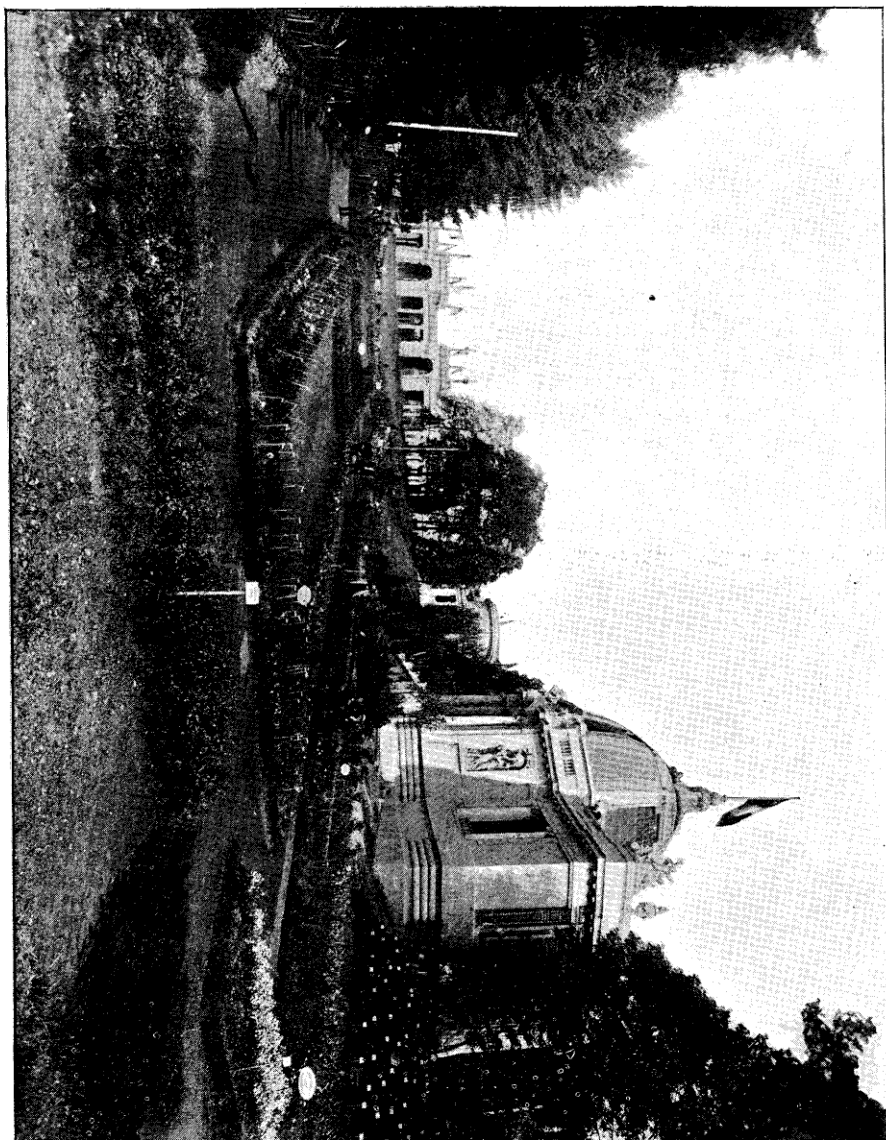
Une partie des clôtures était garnie d'arbres fruitiers en espaliers; à côté, des groseilliers, des framboisiers; plus loin, des légumes, tels que : tomates, cornichons, et enfin quelques plantes médicinales.

A l'entrée, dans un coin du jardin, une tonnelle légère, meublée d'une table et de banquettes, était élevée et ombragée de fleurs grimpantes, et devant cette tonnelle un petit massif de fleurs.

Tout le reste du jardin, presque toute la surface, était semée et plantée en légumes de saison.

Les exposants, en plus de cette culture, ont voulu montrer la manière de faire des conserves, de transformer certains produits en confitures, sirops, etc., en un mot tirer tout le parti possible de la production du jardin.

Le Jury a décerné à cette exposition, un diplôme d'honneur voulant surtout souligner la portée sociale et morale de l'œuvre.



Vue de la Roseaie  
Au premier plan : Lot de Rosiers de M. Croibier.



**VALLERAND (Frères)**

à Asnières (Seine).

**Diplôme de Médaille d'Or.**

Cette Maison, qui est bien connue pour ses spécialités de Gesneriacés, avait envoyé toute une série de plantes décoratives autres que les Bégonias tubéreux, car le climat chaud de l'Italie ne lui permettait pas de planter ces derniers dans de bonnes conditions. Aussi, ce sont surtout des plantes plus résistantes qu'il nous a été donné de voir et d'apprécier dans un des carrés de la Roseraie.

C'est, en effet, dans la partie française que nous trouvons la participation de la Maison VALLERAND qui avait planté ses lots en lignes faites :

1<sup>o</sup> de Bégonias sous-ligneux *Gloire de Chatelaine rouge* (obtention du présentateur) ;

2<sup>o</sup> de Bégonias sous-ligneux *Faroultii* ;

3<sup>o</sup> d'Ageratum *Ami Pezé* (Nouveauté) ;

4<sup>o</sup> de Pélargonium zonale *Docteur JO*, rose à reflet aurore d'un superbe coloris.

Cette même composition s'est répétée sur l'arrière des plates-bandes. Le tout était encadré de Pyrèthres *Toison d'or*.

Au milieu, espacés de deux mètres, s'élevaient des Dahlias de la variété *Soleil d'automne*.

Cette variété, de la race dite à fleurs de Pivoines, a été mise au commerce par Messieurs VALLERAND. Elle est extrêmement florifère, les inflorescences sont énormes, d'un beau coloris cuivre rougeâtre se détachant bien du feuillage.

Nous avons mentionné cette plante car elle a obtenu en 1910, à la Société Nationale d'Horticulture de France, un certificat de mérite.

Cette présentation, surtout au mois de septembre était dans son complet éclat et produisait un merveilleux effet à la Roseraie.

**NONIN (Auguste)**

Chatillon-sous-Bagneux (Seine).

**Diplôme de Médaille d'Or**

La Maison Nonin avait exposé une collection de dahlias choisis parmi toutes les séries de cactus, de décoratifs et de dahlias à collerette.

Ce lot ne donna une belle floraison qu'en fin de saison, car, comme pour les autres présentations, le terrain n'était pas fameux.

Parmi les variétés de dahlias cactus, décoratifs et à collerette, nous citerons :

*Diavolo*, fond jaunâtre strié chocolat et cramoisi; *Reine-Amélie* rose chair nuancé jaune pâle et blanc; *Maurice Fuld*, jaune strié rose; *Dorothy*; *Mirifique*; *Britannia*, etc., etc.

**ROBICHON et Fils**

à Olivet (Loiret)

**Diplôme de Médaille d'Or**

Cet Exposant avait dans la Roseraie pris part aux concours spéciaux de roses et en avait planté une belle collection, parmi les rosiers à haute et basse tige, dont la majeure partie était composée de variétés récentes.

Ce lot, joint à ceux des autres rosiéristes, affirmait l'importance de la culture de la rose en France.

L'admiration des visiteurs qui se sont portés en foule dans cette partie de l'Exposition a été la meilleure preuve que ces lots ont eu la faveur du public.

**RAVERDEAU (Henri).**

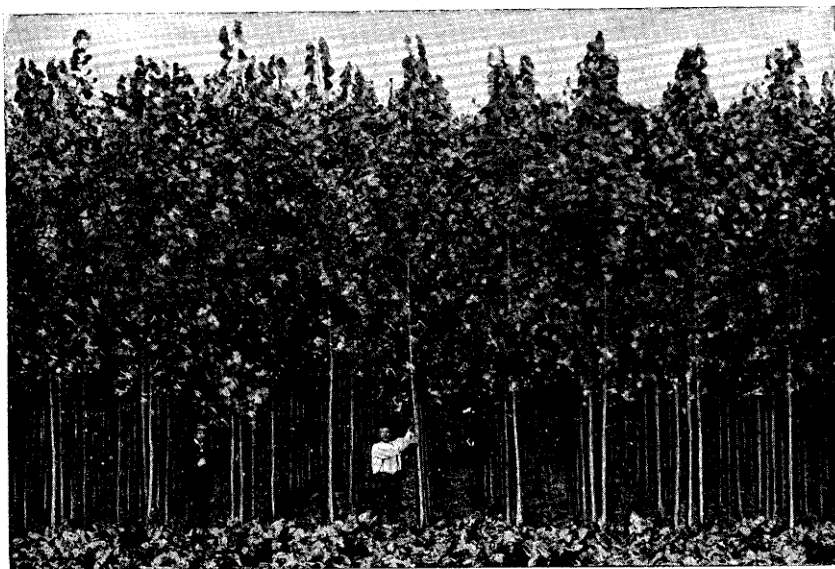
Domaine de Faverolles, près Romilly-sur-Seine (Aube).

**Diplôme de Médaille d'Or.**

Ce pépiniériste avait une présentation spéciale de peupliers des deux variétés qui ont été obtenues chez lui :

1<sup>o</sup> *Peuplier Raverdeau* à écorce blanche ;

2<sup>o</sup> *Peuplier Raverdeau* à écorce brune ;



Plantation de Peupliers " Raverdeau ".

Ces peupliers, améliorés par des sélections continues, poussent avec une rapidité plus grande que chez les autres et produisent un bois de beaucoup supérieur.

**DUBUISSON-FOUBERT et Fils.**

à Fruges (Pas-de-Calais).

**Diplôme de Médaille d'Or**

Cette Maison avait exposé 100 variétés de Dahlias cactus avec Montbretias intercalés et une bordure de Vittadinia triloba.

Les variétés que nous avons trouvées dans ce lot figuraient déjà dans les présentations des autres Exposants français et nous ne les citerons pas à nouveau.

Nous y avons rencontré également toutes les séries de Dahlias cactus, décoratifs, simples, à grande fleur.

**LEVAVASSEUR et Fils.**

à Orléans (Loiret).

Diplôme de Médaille d'Or

MM. LEVAVASSEUR et FILS avaient exposé en un carré merveilleusement fleuri, dans la roseraie de Turin, leurs obtentions de rosiers polyantha absolument rustiques dans tous les pays et en fleurs tout l'été, qui se nomment :

*Madame Norbert Levasseur; Maman Levasseur; Mrs Cutbush; Orléans-Rose; Mrs. Taft; Jeanne d'Arc; Ellen Low, etc.*

**HOURY et Fils.**

à Orléans (Loiret).

Diplôme de Médaille d'Argent.

Cette maison, qui s'est spécialisée dans les cultures de Rosiers basses tiges et écussonnés, avait un lot parmi lequel les plus belles variétés figuraient en grand nombre.

Nous ne citerons pas les variétés que nous avons relevées au cours de cette visite, mais nous constaterons le parfait étiquetage du lot en question.







## CLASSE 48

**CHOUVET (Henri).**

à Paris.

**Diplôme de Médaille d'Argent.**

M. Chouvet avait participé au titre de la Classe 48 au Concours de gazons qui servait en même temps à l'ornementation générale de la Section Française.

L'été, malheureusement trop sec, n'a pas permis aux gazons, à Turin, de se montrer dans leur complète beauté.

Cette constatation ne provient pas de la qualité des compositions, car les mêmes Exposants, qui avaient eu du succès à Bruxelles l'année précédente et dans les autres Expositions étrangères, ont eu cette fois des difficultés presque insurmontables.

En août-septembre, les pelouses ont atteint une tonalité jaunâtre et en certains endroits ont brûlé; mais, nous le répétons, ceci est dû à des conditions spéciales auxquelles malheureusement l'exposant ne pouvait remédier.

**THIÉBAULT (E.)**

à Paris.

**Diplôme de Médaille d'Argent.**

Cet Exposant avait comme son collègue, M. CHOUVET, exposé des gazons.

Ce qui a été dit précédemment pour M. CHOUVET est encore exact pour M. THIÉBAULT.





**2° Concours temporaires.**

---

**Classes 44, 45, 46.**





## TROISIÈME PARTIE

---

### CONCOURS TEMPORAIRES

---

Les trois concours temporaires qui avaient été prévus au programme ont eu lieu aux époques fixées et donné lieu aux récompenses suivantes :

#### Concours de printemps .

##### Grand Diplôme de Mérite.

COMPAGNIE DES CHEMINS DE FER FRANÇAIS P.L.M.

##### Diplôme d'Honneur.

DEBRIE-LACHAUME, à Paris.

Moos (G.), à Carpentras.

RIVOIRE PÈRE et FILS, à Lyon.

##### Médailles d'Or.

ADNET (René), à Antibes.

DECUGIS (O.), à Paris.

Moos (G.), à Carpentras.

SYNDICAT DES AGRICULTEURS MARAICHERS, à Avignon.

##### Médailles de Vermeil.

BLAIN (FILS AÎNÉ), à Saint-Remy-de-Provence.

DEBRIE-LACHAUME, à Paris.

DUPONT (P.), à Montreuil.

Moos (P.), à Carpentras.

PECOUT (Joseph), à Châteaurenard.  
RIVOIRE (PÈRE et FILS), à Lyon.  
RIVIÈRE (Benoît), à Lyon.  
ROBERT, à Hyères.  
ROQUEIROL (Emile), à Hyères.  
SYNDICAT DES AGRICULTEURS MARAICHERS, à Avignon.  
KACZKA, à Paris.

#### Médailles d'Argent.

BLAIN (FILS AÎNÉ), à Saint-Remy-de-Provence.  
BOYER, à Ollioules (Var).  
CLARE (Emile), à Lavaudon (Var).  
DEBRIE-LACHAUME, à Paris.  
FABRE (Henry), à Giens (Var).  
FABRE (Victorin), à Giens (Var).  
GAUTHIER (Alex.), à Giens (Var).  
MINAGLIA (Amédée), à Lavaudon (Var).  
MOOS (G.), à Carpentras.  
PECOUT (Joseph), à Châteaurenard.  
SOCIÉTÉ HORTICOLE DE CROIX (Lille).  
SYNDICAT DES AGRICULTEURS MARAICHERS, à Avignon.  
SYNDICAT MARAICHER, à Aramon.  
VALENTIN (Théophile), à Lavaudon.

\*  
\*\*

#### Concours d'été.

#### Diplômes d'Honneur.

BOUGAULT (Ernest), à Paris.  
MOREL et CHASSET, à Quincieux (Rhône).

#### Diplôme de Médaille d'Or.

SYNDICAT DES AGRICULTEURS MARAICHERS, à Avignon.

#### Grande Médaille d'Or.

MOREL et CHASSET, à Quincieux (Rhône).

**Médailles d'Or.**

BLAIN (FILS AÎNÉ), à Saint-Rémy-de-Provence.  
DUPONT (Pierre), à Montreuil (Seine).

**Médailles de Vermeil.**

COMPAGNIE INTERNATIONALE DE TRANSPORT PAR LE FROID, à Château-  
renard.  
GUILLOUX, à Saint-Genis-Laval.  
ROUMAT, à Berre.  
SYNDICAT DES AGRICULTEURS MARAICHERS, à Avignon.  
SYNDICAT MARAICHER, à Aramon.

**Diplômes de Médaille d'Argent.**

COMPAGNIE INTERNATIONALE DE TRANSPORT PAR LE FROID, à Château-  
renard.  
PRODUCTEURS AGRICOLES RÉUNIS, à Cavaillon.

**Médailles d'Argent.**

BLAIN (FILS AÎNÉ), à Saint-Rémy-de-Provence.  
Mme BOUCERET, à Marcilly (Rhône).  
BONNERUE (Philibert), les Chères.  
GAY (Claude), à Ouillère.  
GOURD (J.-A.), les Chères.  
HASSLACH, à Saint-Rémy-de-Provence.  
MONTANIER (Antoine), à Valence.  
PRODUCTEURS AGRICOLES RÉUNIS, à Cavaillon.  
SYNDICAT DES AGRICULTEURS MARAICHERS, à Avignon.

**Médaille de Bronze.**

PRODUCTEURS AGRICOLES RÉUNIS, à Cavaillon.

**Diplôme de Médaille d'Or.**

*(Pour collaboration).*

BUREAU, Ingénieur (Maison MOREL et CHASSET), à Quincieux.

**Concours d'automne.****Diplômes d'Honneur.**

MOREL et CHASSET, à Quincieux.  
RAYAZ (Louis), Professeur à Montpellier.  
SYNDICAT DES AGRICULTEURS MARAICHERS, à Avignon.  
SOCIÉTÉ RÉGIONALE D'HORTICULTURE, à Montreuil (Seine).

**Grande Médaille d'Or.**

SOCIÉTÉ RÉGIONALE D'HORTICULTURE, à Montreuil (Seine).

**Médailles d'Or.**

BLAIN (FILS AÎNÉ), à St-Remy-de-Provence.  
CHEVALIER (Edmond), à Montreuil.  
CHEVILLOT, à Thomery.  
MOREL et CHASSET, à Quincieux.  
RAYAZ (Louis), à Montpellier.  
RICOIS (F), à Marseille.  
SOCIÉTÉ RÉGIONALE D'HORTICULTURE, à Montreuil.

**Médailles de Vermeil.**

BLAIN FILS AÎNÉ, à St-Remy-de-Provence.  
CHEVILLOT, à Thomery.  
SYNDICAT DES AGRICULTEURS MARAICHERS, à Avignon.  
SOCIÉTÉ RÉGIONALE D'HORTICULTURE, à Montreuil.

**Médailles d'Argent.**

ALBIGNAT, à Childrac.  
CLÉMENT (Pierre), Les Chères.  
COMPAGNIE INTERNATIONALE DE TRANSPORT PAR LE FROID, à Chateaur-enard.  
SYNDICAT DES AGRICULTEURS MARAICHERS, à Avignon.  
SYNDICAT MARAICHER, à Aramon.  
SOCIÉTÉ RÉGIONALE D'HORTICULTURE, à Montreuil.  
TARDIEU (Jean), à Arles.



**Médailles de Bronze.**

BOUCERET.

SYNDICAT MARAICHER, à Aramon.

COMPAGNIE INTERNATIONALE DE TRANSPORT PAR LE FROID, à Chateaurenard.

\*  
\* \*

**Concours temporaires (*Légumes*).**

---

Le premier concours temporaire a réuni un assez grand nombre d'exposants français et italiens; aucune autre nation n'y a pris part à l'exception d'un Russe, M. MARKOV qui présentait un lot de légumes conservés par la dessication : carottes, panais, oignons, céleris, persils, etc.

Cette conservation de certains légumes doit probablement rendre des services en Russie, pendant les longs mois où la terre est couverte de neige, mais elle ne présente pas autant d'intérêt dans nos régions.

**SECTION FRANÇAISE**

Parmi les Exposants français, les producteurs du réseau de la Compagnie de Paris-Lyon-Méditerranée, constitués en quelque sorte en une fédération de syndicats maraîchers, exposaient collectivement un lot d'ensemble qui a obtenu le Grand Prix d'Honneur du concours.

Le Syndicat des maraîchers d'Avignon avait de très belles asperges blanches et vertes, et déjà des fraises bien mûres cultivées en pleine terre. Le Syndicat des maraîchers d'Aramon présentait un lot de légumes divers : nous y avons remarqué surtout des laitues et des pois de toute beauté.

M. BLAIN Fils, Grainier à Saint-Rémy-de-Provence, exposait des beaux choux cœur de bœuf, des choux-fleurs d'une variété demi-dure et de beaux melons pour la saison.

Plusieurs autres syndiqués présentaient des lots de moindre importance; à noter : M. PASSOUL (Aîné), de très beaux ognons, M. FABRE, des petits pois et des pommes de terre nouvelles.

MM. CLERC, PAQUEROL et GAUTHIER, des pommes de terre et artichauts, etc... M. MOOS, de Carpentras, avait une exposition de fraises mûres et bien fraîches, de belles asperges de la variété d'Argenteuil.

Le Syndicat des agriculteurs maraîchers de la banlieue d'Avignon présentait un splendide lot de choux-fleurs de la variété : chou-fleur Brocoli.

L'Union Horticole d'Hyères avait un lot d'artichauts camus, de première beauté. Nous avons eu la curiosité d'en mesurer quelques-uns, ils avaient 0 m. 50 de tour et certains pesaient 1 kilog. 1/2.

Ces artichauts appartiennent à la variété gros Camus de Bretagne.

L'Union Horticole, en effet, ayant remarqué que ses terres commençaient à se fatiguer et à donner des produits de plus en plus grêles et dégénérés, résolut, il y a quelques années, d'acclimater cette variété en Provence. Ce sont des plants venus de Roscoff qui, mis dans un terrain copieusement fumé de fumier de ferme complété par des engrais chimiques, notamment par le sulfate de potasse, ont donné ces résultats.

Certains de ces produits, sur le marché de Paris et de New-York atteignent le prix de 0 fr. 60 à 1 franc pièce.

Les feuilles sont très larges et très charnues; le fond très épais et sans filaments couvre presque une assiette ordinaire.

L'artichaut est très serré et fermé à son extrémité, de telle sorte qu'aucun insecte ne peut y entrer, et a ainsi un avantage sur l'artichaut violet de Provence. Il paraît aussi jusqu'à ce moment inattaquable à la rouille.

**SECTION ITALIENNE**

Parmi les Exposants italiens :

M. DOMILLI (Adolfo), le seul maraîcher de Turin se livrant à la culture forcée après un apprentissage en France, avait un beau lot de Fraisiers des variétés : *Noble*, *Madame Mesle*; de la laitue et des radis.

L'Institut BONAFOUS avait un lot complet de légumes de saison : navets, carottes, des radis fins, pas très bien sélectionnés toutefois.

Par contre, cet établissement, présentait de belles asperges de la variété d'Argenteuil, des épinards, de la tétragone, une collection de laitues parmi lesquelles nous avons remarqué une laitue frisée ne pommant pas. C'est une variété de laitue à couper qui est, paraît-il, très tendre.

La Société d'Horticulture d'Asti exposait une collection de fraisiers en pots ayant des fruits à maturité; parmi les plus belles fraises nous citerons les variétés : *Noble*, *Jucunda*, *Sensation*. Un lot de légumes variés de saison, des haricots en pots, des artichauts, courges, piments, etc.; de très belles laitues et romaines complétaient ce lot.

M. CUZUELO avait une collection de salades, notamment de laitues frisées à couper et de la romaine rouge. M. MANCINO PAOLO exposait un lot de laitues, de chicorées et quelques légumes de moindre valeur : nous y avons remarqué de très grosses laitues de Vérone et Batavia. L'Italie paraît être le pays de la laitue; il y en avait de nombreuses collections et cette salade dominait dans presque tous les lots exposés.

M. TIGNA GUISEPPE présentait un lot de pois nains et 1/2 nains en beaux produits assez avancés pour l'année.

En somme, la culture potagère était bien représentée par les légumes et salades qui croissent naturellement et sans le secours de la culture forcée sous le climat d'Italie.

Cependant, nous remarquons que les cultivateurs n'apportent pas assez de soins dans le choix des variétés qu'il convient de cultiver au printemps. Cette culture a surtout pour but d'obtenir les légumes frais et nouveaux le plus possible, et le choix des variétés joue un grand rôle pour atteindre ce but.

Nous estimons que les maraîchers italiens pourraient beaucoup mieux faire s'ils possédaient quelques notions de culture forcée.

Dans ce concours nous avons remarqué un important lot de conserves de fruits et légumes, confitures, marmelades, sirops, etc., exposé par Mlle MARAVAL, à Auxerre.

Cette importante exposition comprenait 104 spécimens différents, conservés ou transformés en diverses manières :

1° Par la Méthode APPERT : asperges, pois, haricots verts, etc.

2° Par la dessication : un lot de pruneaux, cerises, julienne, haricots, etc.

3° Par le sel : haricots verts, tomates, oseille.

4° En sirops.

Le Comité Italien a refusé de juger ce lot, attendu qu'il formait un concours imprévu. C'est fâcheux, car nous estimons que par son importance, sa beauté, sa valeur au point de vue familial, il méritait une récompense !

#### **Deuxième concours temporaire.**

---

Le deuxième concours temporaire s'est tenu du 17 au 24 septembre. Ce concours a été le plus important des concours temporaires tenus pendant la durée de l'exposition pour la Classe 91 bis.

#### **SECTION FRANÇAISE**

De même qu'au concours du mois de mai, le lot le plus important de légumes était présenté par les producteurs réunis du réseau P.-L.-M. qui exposaient dans les mêmes conditions qu'au premier concours.

Nous avons remarqué dans ce lot toutes les variétés de melon cultivées dans le midi de la France : melon vert de Cavaillon, melon blanc à chair verte, melon blanc à chair rouge très sucrée, melon jaune à chair blanche, melon brodé, etc., etc...

Plusieurs variétés de pastèques, dont la variété à graine noire, des potirons, courges et coloquintes, etc..., des concombres de

diverses sortes, notamment : concombre blanc très pur, concombre jaune et plusieurs variétés de cornichons.

Beaucoup de tomates, aubergines et piments. Notons à titre de curiosité, l'aubergine tomate et le piment tomate que nous avons également vus dans les lots italiens; l'aubergine ronde d'un volume extraordinaire, l'aubergine violette longue également très belle; quelques lots de pommes de terre, beaucoup de haricots verts et à écosser en beaux produits, surtout les doliques de Cuba.

Dans le lot de M. BLAIN FILS AINÉ, de Saint-Rémy-de-Provence, nous avons vu une belle collection d'ognons; nous citerons surtout : oignon de Madère d'un très fort volume, des betteraves rondes et longues de toutes couleurs, des cardes de couleurs différentes, des cardons épineux et non épineux; quelques lots de carottes demi-longues et des poireaux passables pour l'année; du céleri-rave et plusieurs variétés de céleris verts pour l'hiver, quelques lots d'artichauts, du persil frisé, etc...

\*  
\* \*

### SECTION ITALIENNE

Le lot le plus important était présenté par les jardiniers maraichers d'Asti. En plus des tomates, aubergines, piments, cucurbitacées diverses parmi lesquelles figuraient *la courge serpent*, *la courge longue d'Italie*, etc., nous citerons une collection de plus de cent variétés de laitues : laitue merveille des quatre saisons, laitue excelsior, laitue panachée, etc., quelques variétés de romaines, un lot de choux pommés très beaux pour l'année; nous y relierons les variétés : chou blanc, chou frisé, chou rouge, etc. et quelques variétés de choux d'ornement; un lot de chicorées et scaroles de variétés d'automne, des céleris-raves et céleris à côtes parmi lesquels nous citerons : le céleri panaché; des haricots verts et à écosser, le haricot coco, le haricot beurre, le haricot mangetout et le dolique de Cuba.

Quelques autres exposants de moindre importance avaient des lots de tomates, aubergines, piments et autres cucurbitacées diverses.

Nous avons noté un lot de tomates et piments présentés avec goût par la SOCIÉTÉ COOPÉRATIVE DE CHIVASSO.

En dernier lieu, nous citerons l'Ecole d'horticulture de BONAFOUS. Cette école a fait un progrès depuis le dernier concours et sa manière d'exposer ses produits était cette fois presque ornementale.

Son intéressante exposition contenait par collections : des tomates, aubergines, piments et cucurbitacées ; quelques pommes de terre, des oignons, des choux pommés, des carottes, des navets plats, des betteraves, des échalotes, des asperges vertes, le fenouil de Florence, etc., des laitues, chicorées, scaroles, céleris, etc.

Dans cet important concours de légumes où les solanées et les cucurbitacées dominaient et constituaient le fond même de l'exposition, nous avons remarqué que dans la famille des crucifères il n'y avait pas un seul chou-fleur de présenté. Il est vrai que ces produits étaient assez difficiles à obtenir à cause de l'été sec et chaud que nous venions de passer, et c'eût été un tour de force pour un maraîcher qui en aurait présenté de passables.

### **Troisième Concours.**

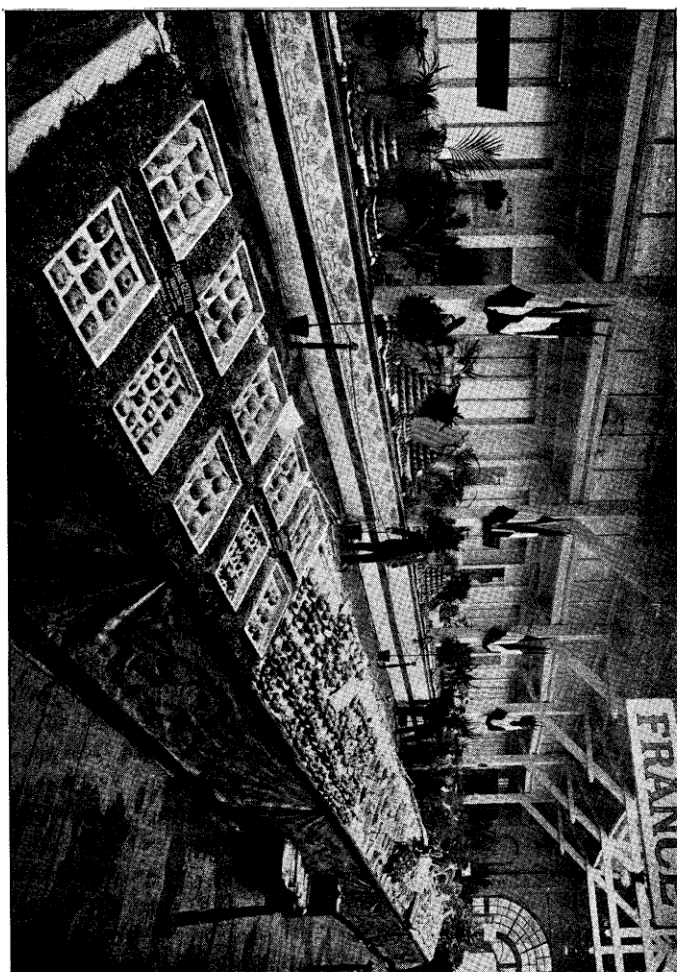
---

Le dernier concours temporaire a eu lieu du 20 octobre au 4 novembre, il ne réunissait qu'un petit nombre d'Exposants de légumes ayant des lots moins importants qu'au précédent Concours.

### **SECTION FRANÇAISE**

Les producteurs réunis du réseau de Paris-Lyon-Méditerranée, exposaient une collection d'une vingtaine de variétés de choux pommés ; quelques variétés de choux-fleurs, une collection de pommes de terre tardives, des betteraves potagères, des haricots verts et d'autres pour être consommés à l'état sec, des tomates et diverses variétés de chicorées frisées, scaroles et céleris.

Le lot principal de ce concours et le mieux présenté était celui du SYNDICAT DE VAUCLUSE. Nous y avons remarqué une belle collection de haricots, beaucoup de choux pommés et de



Vue d'un concours temporaire de fruits dans la Section Française à Turin.





forts beaux choux-fleurs bien cultivés, des choux-raves, des navets ronds, longs, plats, etc., une importante collection de tomates comprenant depuis la tomate groseille jusqu'à la plus volumineuse, une trentaine de variétés de pommes de terre choisies parmi les meilleures pour l'arrière-saison; une collection de betteraves potagères et fourragères. Ce lot était complété par les collections de salades de saison : chicorées, scaroles, céleris, etc.

### SECTION ITALIENNE

Les gros Exposants des concours précédents tels que : maraichers d'Asti, l'Ecole d'Horticulture de Bonafous n'ont pas pris part à ce concours; un seul Exposant italien méritait d'être cité : c'est la SOCIÉTÉ DE CHIVASSO qui montrait 40 variétés de tomates cueillies et bien présentées sur plateau. Cette exposition disposée avec goût attirait l'œil des visiteurs et méritait leur éloge.

---

En somme, les Français ont obtenu les Grands Prix pour les lots d'ensemble, notamment les producteurs réunis du réseau de la Compagnie de Paris-Lyon-Méditerranée qui ont enlevé le Grand Prix d'Honneur.

Nous devons souligner l'importance et la signification économique de cette manifestation des Compagnies de chemins de fer et surtout de celle des chemins de fer de Paris-Lyon-Méditerranée qui a encouragé pour la production et l'exportation des primeurs, le zèle des cultivateurs de sa région.

Depuis quelques années les grandes Compagnies Françaises ont cherché à faciliter non seulement le transport des produits sur leur réseau, mais aussi ont créé des concours où les meilleurs emballages ont été récompensés et ont également fait faire sur place des visites de culture dans les grands centres de production.

A Turin, la compagnie du P.-L.-M. a fait un gros effort couronné du reste de succès puisque les plus hautes récompenses ont été accordées aux adhérents de sa fédération.

**Concours temporaires (*fruits*).**

La lecture du Palmarès concernant les récompenses pour les Concours temporaires (fruits) indique que peu de Français ont participé aux Concours prévus, néanmoins si les Exposants n'étaient pas nombreux, les lots étaient très importants. En première ligne, nous citerons la SOCIÉTÉ D'HORTICULTURE DE MONTREUIL qui a exposé en collectivité et qui, à elle seule, occupait 60 mètres superficiels de tables et participait à onze concours dans la section des fruits de luxe comprenant les plus belles pêches, pommes, poires, des fruits conservés par le procédé frigorifique, ainsi qu'une belle collection de pommes sur lesquelles figuraient des reproductions photographiques.

Ces fruits ainsi illustrés sont très demandés à l'étranger surtout en Allemagne.

Ce merveilleux apport a valu à la SOCIÉTÉ DE MONTREUIL tous les premiers prix dans chaque concours : soit onze premiers prix représentés par 5 Médailles d'Or, 5 Médailles de Vermeil et 975 francs de prix en espèces.

En plus, à la demande du Jury, un Grand Diplôme d'honneur a été joint à toutes ces récompenses.

Cette belle présentation faite sous l'égide de l'importante SOCIÉTÉ DE MONTREUIL était d'une grande valeur. Cette Société, sous la direction de son Président, M. LOISEAU, qui depuis plus de vingt ans en est la tête, a démontré encore une fois de plus que les produits de cette région n'ont pas encore été surpassés à l'étranger, grâce à l'habileté des cultivateurs qui sont passés maîtres en l'art arboricole.

L'exemple de cette Société, la seule en France qui participe à toutes les Expositions Internationales devrait être suivi par tous nos groupements horticoles, car il montre les bons résultats que peut produire l'union dans le travail.

MM. MOREL et CHASSET, de QUINCIEUX (Rhône), ont eu dans les Concours de septembre et de novembre d'importants apports représentés par une collection générale de fruits de luxe et de commerce comprenant des corbeilles de 75 à 100 fruits chaque et des paniers fleuris comprenant les fruits les plus gros de leur collection.

Le tout, était installé sur une table de 30 mètres de long, et comportait 4000 fruits en 300 variétés.

L'effet décoratif était très réussi car les présentateurs avaient agrémenté leurs corbeilles de fruits avec des fougères, des *Adiantums* et des plantes vertes.

Au concours de novembre, la collection était faite sur deux plans inclinés et comportait : 100 poires *Passe-Grassane* pesant de 5 à 600 grammes; 100 poires *Doyenné d'hiver* du même poids environ; 100 poires *Beurré d'Harenpont* de 300 à 400 grammes; 100 pommes *Reinette du Canada*; 100 pommes *Calville blanc*.

La région Lyonnaise avait quelques Exposants à ces différents concours :

M. GAY, d'Oullins, qui exposait de très belles poires *Williams Clapp's favourite*.

M. BONNERUE, à Les Chères (Rhône) : des poires *Curé* et *Alexandrine Douillard*.

M. GOURD, Les Chères (Rhône) : des poires *Marguerite Marillai* et *Beurré Clairgeau*.

Mme BOURCERET, à Marcilly (Rhône) : 50 poires *Doyenné du Comice* et 50 *Louise-Bonne d'Avranches*.

M. GUILLOUX, à St-Genis-Laval : deux nouveautés superbes de Pêches *Incomparable Guilloux* et *Mme Guilloux*.

En novembre, M. CLÉMENT (Pierre), à Les Chères (Rhône) avait une belle Exposition de pommes *Reinette du Canada* et *Calville blanc*; Mme BOURCERET présentait également de belles pommes *Calville blanc*.

M. GUILLOUX présentait de magnifiques pêches *Jeanne d'Arc*.

Comme dans les concours de légumes, la Compagnie des chemins de fer P.-L.-M. avait exposé des lots importants sous la dénomination :

LES PRODUCTEURS RÉUNIS DU RÉSEAU DE LA COMPAGNIE P.-L.-M.

Le Jury de l'Exposition Internationale d'Horticulture a tenu à reconnaître les efforts persévérants de cette Compagnie en faveur des producteurs et lui décerna un Grand Diplôme de Mérite.

Parmi les autres Exposants, nous citerons la Maison CHEVILLOT, à Thomery, qui a remporté une Médaille d'Or pour ses raisins toujours si bien présentés.

La Maison CHEVALLIER de Montreuil-sous-Bois, s'est vu décerner une Médaille d'Or pour sa présentation hors ligne de pommes de *Calville*.

Un Expositant du Puy-de-Dôme, M. E. ALBIGNAT DE CHILDRAC avait exposé un très beau lot de pommes *Reinette du Canada* de qualité extra et de saveur très développée.

Cette présentation rappelait que le département du Puy-de-Dôme cultive et exporte des quantités énormes de *Reinette du Canada* sur les marchés de Paris et dans toutes les grandes villes de France.

Il y a lieu d'accorder une mention spéciale à la collection de raisins de table qui a obtenu une médaille d'or, et présentée par M. Louis RAVAZ, professeur à l'Ecole d'Horticulture de Montpellier. C'est sur la demande de la Compagnie P.-L.-M. que le présentateur a apporté une soixantaine de variétés de raisins de table remarquables par la beauté de leurs grappes.

Ces variétés provenaient des collections cultivées à l'Ecole Nationale d'Horticulture de Montpellier et renfermant à peu près toutes les sortes cultivées en Espagne, en Portugal, en Italie, en Grèce, Turquie d'Asie, Russie, sur les côtes d'Afrique, etc.

Cette Exposition avait surtout pour objet de faire connaître ces variétés toutes très rares, d'attirer sur elles l'attention des producteurs et de montrer les avantages que l'on peut retirer de cette situation spéciale de la culture du raisin de table tardif. Il y a des localités où il serait plus avantageux de les substituer aux vignes à vins.

Cette présentation devait être mentionnée d'une façon spéciale car elle était surtout faite au point de vue de l'étude.

Le Syndicat des jardiniers maraîchers d'Avignon a participé aux trois Concours, et en plus des primes en espèces a recueilli des Diplômes de Médailles d'Or et de Vermeil pour ses intéressantes présentations variées de fruits de saison.

Monsieur RICOIS, à Moresville (E.-et-L.), s'est vu décerner une Médaille d'Or pour sa collection importante de pommes à cidre.

Enfin, il convient de citer la Médaille accordée pour l'exposition de fruits réfrigérés faite par la COMPAGNIE INTERNATIONALE DE TRANSPORT PAR LE FROID A CHATEAURENARD (B.-du-R.) Malheureu-

sement l'exhibition qui a été faite à Turin a été très restreinte et contrariée tant par la pénurie de la récolte, notamment des Pêches, que par l'époque tardive du deuxième Concours.

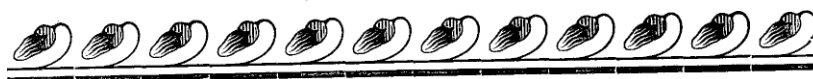
Cette Compagnie poursuit la divulgation de la méthode américaine dite « préréfrigération » qui consiste à traiter par l'air froid et sec les fruits avant leur départ, afin de les retrouver à l'arrivée nets et asséchés dans un parfait état, et de les mettre dans des conditions permettant le voyage à l'abri des ferments et des moisissures.

Des expériences faites au moment des concours ont permis de constater qu'après plusieurs jours de conservation par ce moyen, les fruits se présentent encore en excellent état et en très bonnes conditions.

Les fruits traités ainsi peuvent au besoin être emballés en colis ordinaire et mis dans des wagons non munis de glace et contenant un grand nombre d'autres colis chauds. La préréfrigération n'altère en rien le goût et la qualité du fruit une fois réchauffé.

C'est à ce titre que cette présentation nous a paru intéressante et que nous avons tenu à la signaler dans notre rapport.





### Concours temporaire (*Fleurs*).

---

C'est dans cette section que les Concours ont réuni le moins d'exposants.

Dans le premier, qui eut lieu au mois de Mai, nous avons remarqué les *Gerbera Hybrides* présentées en fleurs coupées par M. ADNET d'Antibes.

Les fleurs étaient disposées sur étagère dans des tubes minces en zinc de longueurs différentes, le tout garni de tiges « d'*Asparagus plumosus* ».

Ces Gerberas furent surtout remarqués à cause de la grandeur des fleurs dont plusieurs avaient 14 à 15 centimètres de diamètre, montrant ainsi l'amélioration constante de cette espèce.

Ce lot a été récompensé d'une Médaille d'Or.

..

A ces Concours figurait également une présentation de M. DEBRIE-LACHAUME (Gabriel) qui exposait :

- 1<sup>o</sup> Un Massif artistique en fleurs d'Orchidées.
- 2<sup>o</sup> Un Panier de plantes ornementales variées.
- 3<sup>o</sup> Une Corbeille de plantes variées en fleurs coupées.
- 4<sup>o</sup> Un tube japonais fleuri de fleurs variées rehaussées de feuillages.

Il y avait plusieurs corbeilles de style différent: Louis XV, Japonais, Composite et des vases de roses et d'œillets différemment groupés.

L'habileté de nos fleuristes parisiens s'est révélée une fois de plus et, pour cette présentation, faite avec beaucoup de goût, aux félicitations de Leurs Altesses Royales : la Duchesse de Gènes et la Princesse Lœtitia s'ajouta, un Grand Prix d'Honneur.

MM. RIVOIRE, PÈRE ET FILS à Lyon, ont obtenu un Diplôme d'Honneur à la suite d'une présentation de 150 variétés de pivoines et 30 variétés de lilas en fleurs coupées.

Nous avons regretté l'abstention de nos orchidophiles français qui n'ont pas pris part à la lutte, car ils auraient certainement, comme d'habitude, triomphé sur toute la ligne.

La Maison KACZKA, à Paris a également exposé à Turin des œillets *Carola* en fleurs coupées, ainsi que six variétés de lilas : *Louis Spath*; *Marly*; *Trianon*; *Charles X*; *M. Lemoine*; *Claude Lorain*, qui ont obtenu une Médaille de Vermeil.

M. BENOIT-RIVIÈRE à Cuire-les-Lyon, a eu au Concours temporaire de mai, une Exposition qui se composait de variétés nouvelles de Pivoines ligneuses, parmi lesquelles nous avons remarqué :

*M. Castex-Desgrange*, lilas clair glacé.

*M. Paufigue*, rose cocciné, reflet métallique.

*M. Perrachon*, rose clair teinté saumon vif.

*Mlle Liabaud (Jeanne)*, carné clair.

*Mlle Liabaud (Marcelle)*, rose très tendre, centre plus vif.

*Mlle Liabaud (Madeleine)*, rose carné saumon.

*M. Rivoire (Antoine)*, rose clair lilacé.

*M. Benoit-Rivière*, rose très tendre, teinté lilas.

*Mlle Brunier (Louise)*, blanc teinté mauve pâle.

*Souvenir de l'Exposition de Turin*, rose carminé vif.





## APPRÉCIATION ET CONCLUSIONS

---

Dans la Classe 43, Division A (Section Française), nous trouvons le Matériel Horticole c'est-à-dire les Serres, Chassis, Grilles, Kiosques, Claies, Treillages, Quincaillerie horticole, Coutellerie, Thermomètres, Toiles abri, Meubles de jardins, etc.

Etant donné l'importance, l'encombrement de ce matériel et l'éloignement de l'Exposition, les Exposants français avaient envoyé un matériel relativement restreint, mais ils avaient exposé des plans d'installations et de constructions diverses, puis un grand nombre de spécimens. La quincaillerie horticole et l'outillage des jardins étaient bien représentés.

L'Exposition de l'Italie et des autres nations était peu importante, et les produits n'étaient pas d'un grand intérêt.

La Division B, comprenait l'architecture et les plans de jardins, l'instruction et le matériel d'enseignement horticole, les publications horticoles et les Beaux-Arts.

L'Exposition Française était importante, nos architectes paysagistes avaient envoyé de forts jolis plans de parcs et jardins exécutés. L'ensemble de ces dessins lavés à l'aquarelle faits avec goût, montrait des tracés et des perspectives qui ont certainement retenu l'attention des visiteurs.

La section des Beaux-Arts exposait un grand nombre de Tableaux de fleurs et fruits, dus au pinceau d'artistes distingués. La bonne disposition des tableaux faisait encore valoir le mérite de ces artistes.



Un seul architecte paysagiste italien avait exposé un plan de Jardin. Nous avons été surpris qu'en Italie ou les arts sont si en faveur, nous n'ayons pas rencontré un plus grand sentiment artistique.

Il existe à Turin une école d'enseignement horticole qui mérite de sérieux encouragements, mais nos écoles françaises d'horticulture laissent loin derrière elles ces timides essais.

La Division C, comportait la pathologie végétale.

L'Italie a donné une assez grande importance à ses laboratoires d'études de pathologie végétale. Elle possède un certain nombre de stations très intéressantes.

D'autres nations ont aussi établi des laboratoires pour l'étude de cette question si sérieuse.

La France depuis de longues années a installé dans nos écoles spéciales et dans nos départements de nombreux centres ou des maîtres, dignes émules de Pasteur, s'appliquent à soigner et à guérir les maladies qui portent atteinte au progrès et au développement de l'Agriculture et de l'Horticulture. La France tient encore par ses découvertes, la première place dans cette œuvre si universelle et si humanitaire, dont les travaux tendent à assurer aux travailleurs de la terre, la récompense de leurs légitimes efforts.

..

L'Horticulture française a toujours tenu dans les Expositions Internationales un rôle prépondérant.

L'exposition de Turin en a été la confirmation éclatante. Cette fois encore nos nationaux n'ont rien ménagé pour faire apprécier les produits de notre horticulture.

Il est heureux du reste que la France ait eu une large participation dans la classe 91 car, sans elle, il n'y aurait rien ou presque rien eu.

Il a été au moins bizarre de constater que si, pour des considérations diverses, les autres nations se sont abstenues ou à peu près, les Italiens n'aient pas cherché à concourir dans leur pays.

Nos horticulteurs ont donc triomphé, et ce n'est que justice, car

il y a eu un effort considérable de fait, mais c'est plutôt, à notre avis, un succès d'estime qu'un succès réel, destiné à amener des transactions entre l'Italie et la France.

En résumé, la France a conservé, à l'Exposition Universelle et Internationale de Turin, la première place dans les diverses classes, et le Comité horticole Français en félicitant ses exposants, les remercie de lui avoir permis de constater que, grâce au dévouement de ses concitoyens, la France a pu encore faire apprécier à l'Étranger, les mérites et la valeur de l'Industrie, des Arts et des différents produits horticoles, et que tout en montrant la vitalité de sa production elle a pu en même temps témoigner de son amitié pour l'Italie.



---

Coulommiers. — Imp. DESSAINT et C<sup>ie</sup>, 41, rue de Melun.

