

Auteur : Bollée, Ernest Fils

Titre : Construction spéciale de béliers-hydrauliques, brevets d'invention S.G.D.G.; machines automatiques élevant et distribuant les eaux des rivières, ruisseaux, sources, étangs, puits artésiens, etc. pour fontaines publiques, gares, châteaux, usines, casernes, fermes, irrigations agricoles, etc.; bornes-fontaines, système Bollée évitant les chocs dans les canalisations, et à double enveloppe pour combattre la gelée; fournitures de vasques en fonte pour fontaines monumentales; canalisations, robinetteries, etc.

Mots-clés : Machines hydrauliques*France

Description : 36 p. : ill. ; 21 cm

Adresse : Le Mans : Impr. Sarthoise, [1900]

Cote de l'exemplaire : CNAM-MUSEE EN0.4-BOL

URL permanente : <http://cnum.cnam.fr/redir?M11114>

Exposition Universelle de 1900
GRAND PRIX

MAISON FONDÉE EN 1842

Par ERNEST BOLLÉE Père

CHEVALIER DE LA LÉGION D'HONNEUR *

Ernest BOLLÉE Fils

SUCCESSEUR

INGÉNIEUR-HYDRAULICIEN

CHEVALIER DU MÉRITE AGRICOLE ☞ ET OFFICIER D'ACADÉMIE ☞

AU MANS (Sarthe)

Construction spéciale de BÉLIERS-HYDRAULIQUES

DIPLOMES & MÉDAILLES D'HONNEUR A TOUTES LES EXPOSITIONS

EXPOSITION UNIVERSELLE
Paris 1889

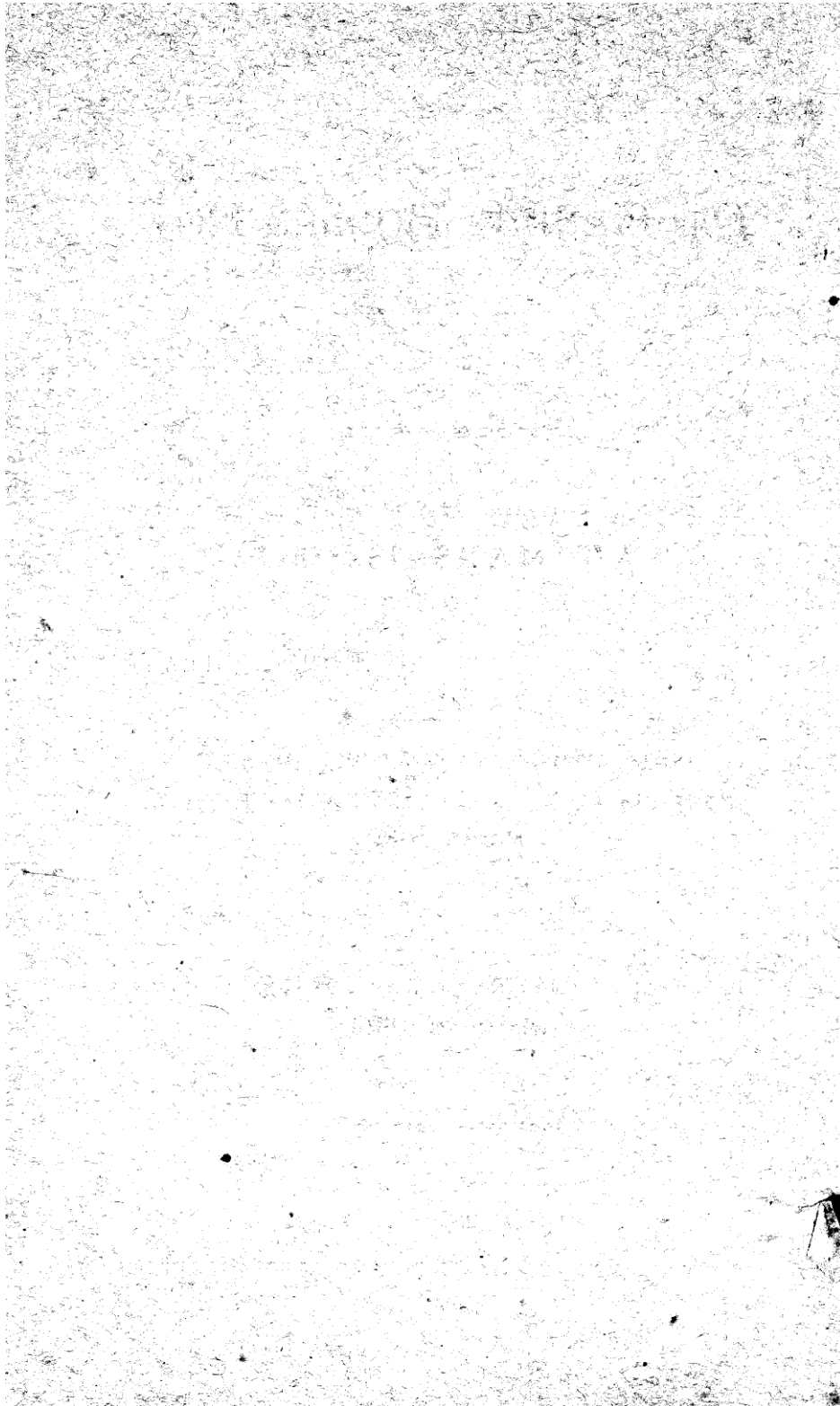
MÉDAILLE D'OR

EXPOSITION UNIVERSELLE
Anvers 1894

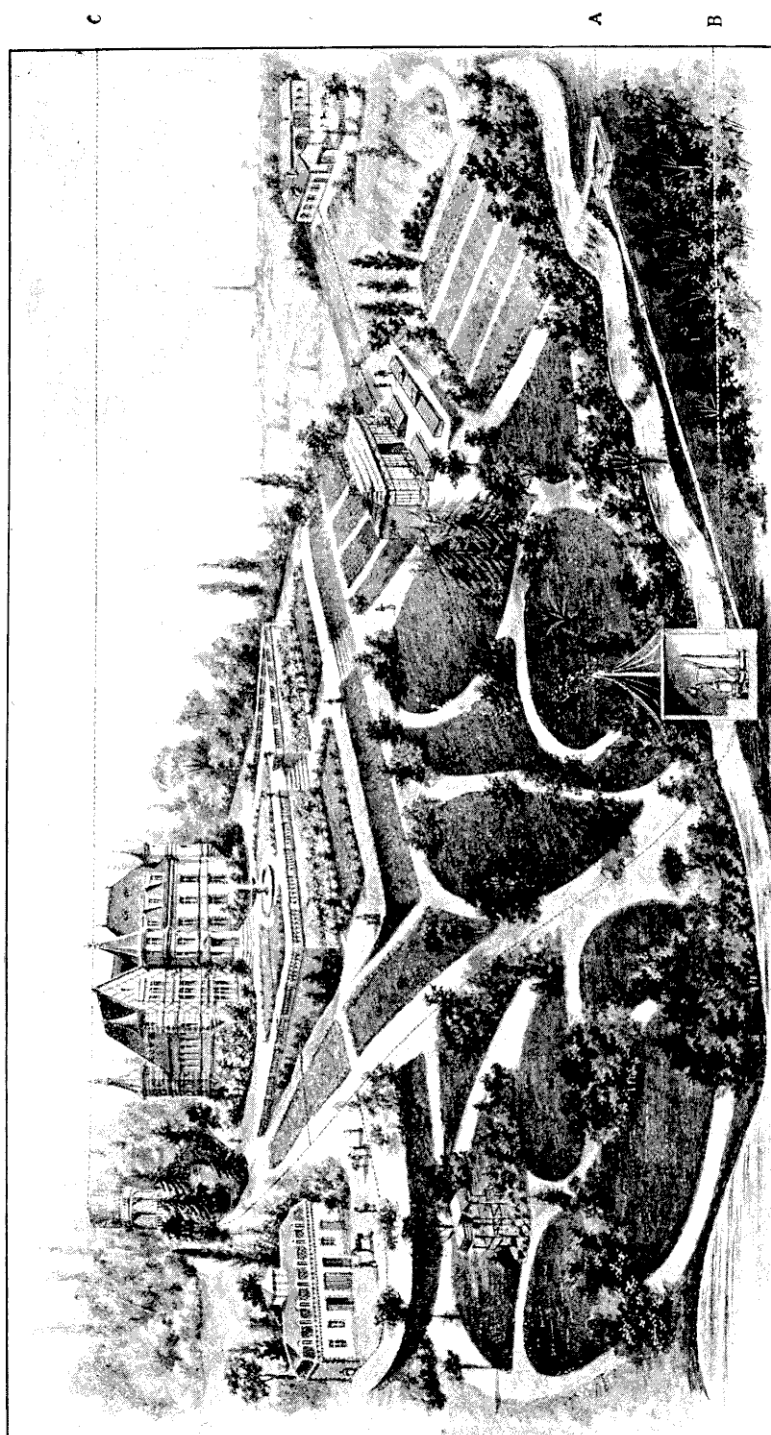
DEUX DIPLOMES D'HONNEUR

Adresse télégraphique : ERNEST BOLLÉE. — LE MANS

Téléphone : Le Mans. — Paris.







CONSTRUCTION SPÉCIALE
DE
BÉLIERS-HYDRAULIQUES

Brevets d'Invention S. G. D. G.



MACHINES AUTOMATIQUES

ÉLEVANT ET DISTRIBUANT LES EAUX

des Rivières, Ruissaux, Sources, Étangs, Puits artésiens, etc.

POUR

FONTAINES PUBLIQUES, GARES, CHATEAUX, USINES
CASERNES, FERMES

IRRIGATIONS AGRICOLES, ETC.

PLUS DE 1.000 INSTALLATIONS

(VOIR LA NOMENCLATURE CI-JOINTE)

BORNES-FONTAINES, SYSTÈME BOLLEE

Évitant les chocs dans les canalisations, et à double enveloppe
pour combattre la Gelée.

FOURNITURES DE VASQUES EN FONTE

Pour Fontaines Monumentales

CANALISATIONS, ROBINETTERIES, ETC.

**

NOTICE

SUR LE

BÉLIER ERNEST BOLLÉE

Le Béliet-hydraulique est une machine **automotrice** à effet direct, sans transmission de mouvement, c'est-à-dire qu'il n'a besoin d'aucun moteur auxiliaire pour le mettre en jeu. Il peut élever l'eau à de très grandes hauteurs.

Pour la fonction d'un Béliet, il faut, comme pour une roue hydraulique, un cours d'eau avec chute, ou bien avec pente donnant la possibilité d'en créer une ; mais la roue ou la turbine ne peuvent s'établir qu'avec les rivières, tandis que le Béliet peut fonctionner même au moyen des plus petits cours d'eau, ruisseaux, sources, étangs, etc.

Ce nouveau système de Béliet est le complément et le perfectionnement de celui de Montgolfier ; il évite les accidents de rupture et permet d'en construire de très grandes dimensions. En outre, son état normal est de fonctionner sous l'eau, voire même en état de crue, tout en s'y alimentant d'air. Ce moyen fait que l'on place la machine ordinairement au plus bas possible de la chute motrice, afin de profiter de toute sa hauteur et conséquemment de toute sa puissance.

La collection des modèles de fabrication est composée de 15 modules par progression de grandeur. Pour actionner le plus petit, il suffit d'un débit moteur disponible **d'un quart de litre par seconde**, soit **15 litres par minute** ; pour le plus grand **350 litres par seconde** sont nécessaires.

Avec un débit moindre que 15 litres par minute, on peut néanmoins établir un petit béliet qui, au lieu d'agir constamment, fonctionne dans ce cas par intermittence.

La chute motrice forme la puissance du Béliet ; il en

résulte que sur le volume d'eau qui le met en mouvement, une partie est dépensée, tandis qu'une quantité moindre est élevée à destination utile.

Le Béliér, comparé aux autres machines, présente les avantages suivants : il ne lui faut **aucun graissage** ; presque pas de surveillance ; on le pose, puis on l'abandonne à lui-même, et sa fonction continue.

Il est peu coûteux d'entretien. Après la **garantie gratuite de deux années**, j'accepte des abonnements de **dix ans**, durant lesquels je garantis le mécanisme de la machine et fournis, sans exception, toutes les pièces devenant nécessaires par suite d'usure ou d'accidents. Le prix de ces abonnements varie entre **10 et 100 francs** par an, suivant l'importance du Béliér.

La grande simplicité mécanique de cette machine fait aussi que, à égale puissance d'eau motrice employée, elle rend plus d'effet utile qu'aucune autre, soit pour de nombreux cas ou conditions locales, un coefficient dynamique de **quatre-vingts pour cent**.

L'emploi du Béliér se recommande principalement aux Communes, Sociétés, Administrations et aux Propriétaires qui, désireux d'établir des fontaines publiques et particulières, ou des **irrigations agricoles**, consentent aux premiers frais d'établissement, mais ne voudraient pas, comme cela est inhérent aux autres machines, dépenser quotidiennement du combustible (houille, gaz, pétrole, etc.), être obligés d'avoir tout exprès, à l'année, des ouvriers, chauffeurs ou surveillants, pour graisser, et un mécanicien pour les réparations fréquentes qu'elles nécessitent.

D E V I S

Les dimensions du Béliet sont très variables; elles dépendent : de la quantité disponible en eau motrice ou de celle qu'il doit élever, puis des **hauteurs de chute et d'ascension** sous lesquelles il doit travailler.

Je ne puis fournir aucun tarif de mes Béliers qui ne se vendent pas, comme ceux de quincaillerie, à tant ou tant le numéro, attendu qu'ils sont construits *spécialement* pour chacun des cas où ils sont employés. C'est ainsi qu'un petit Béliet devant propulser l'eau très haut et très loin coûtera souvent plus cher qu'un très gros Béliet qui, ailleurs, devrait élever l'eau peu haut et peu loin.

Je fais donc observer qu'il est complètement impossible de donner, même approximativement, un devis des prix d'une installation quelconque sans que l'on m'ait fourni avec précision les **MESURES DEMANDÉES dans les SEPT QUESTIONS SUIVANTES** : (NOTA. — Toutes les mesures de nivellement pour l'évaluation de la hauteur de chute motrice et de celle d'ascension, doivent être prises partant des **surfaces** d'eau, sans tenir compte des profondeurs, inutiles à connaître).

1° *Quelle est la hauteur de chute motrice dont on peut disposer, A, B ?* (voir la gravure), ou différence du niveau entre la **surface** de l'eau du bief supérieur, dit d'amont, et la **surface** du bief inférieur, dit d'aval. Il faut cette chute aussi haute que possible, attendu que, pour obtenir une quantité demandée, plus la chute est haute, plus le Béliet peut être petit, moins il dépense d'eau motrice et moins il coûte. (Les chutes inférieures à 20 centimètres de hauteur ne peuvent guère être employées).

NOTA. — Une chute motrice peut ne pas se composer seulement, comme le croient beaucoup de personnes, d'une nappe d'eau tombant en cascade d'un barrage, mais bien d'une succession de barrages, ou de rapides, dont on totalise toutes les différences de niveau. De sorte que pour un Béliet, la hauteur de chute disponible, c'est toute la diffé-

rence entre deux **surfaces** d'eau, plus ou moins éloignés ou rapprochés, et cela quelle que soit la distance qui sépare ces deux points.

2° *Quelle est la hauteur d'ascension de l'eau, A C ?* ou différence de niveau entre la **surface** d'eau du bief supérieur dit d'amont de la chute et le point de destination utile de l'eau montée ? Il ne faut pas dépasser l'élévation indispensable, parce que si l'ascension est plus haute, elle nécessite, pour obtenir une même quantité montée, un Béliet plus grand et conséquemment plus coûteux.

3° *Quelle est la longueur du tuyau d'ascension ?* ou distance entre le point présumé d'installation du Béliet et la destination utile de l'eau élevée ; mesure prise en suivant les pentes et ondulations du terrain.

4° *Quelle est la quantité d'eau qu'on désire élever, par 24 heures, par heure, par minute ou par seconde ?* Il est indispensable de la fixer ?

5° *Si le volume d'eau disponible est minime, dire la quantité qu'il débite par minute ou par seconde, tout au moins approximativement ?*

6° *La hauteur de la chute motrice est-elle variable, soit par suite de crues ou tout autre motif ?* Donner quelques renseignements à ce sujet.

Je dis précédemment qu'il faut donner les mesures le **plus précisément possible**, parce que d'elles dépend le prix du Béliet. On comprendra mieux l'importance de cette observation en faisant remarquer qu'une différence de quelques centimètres en plus ou en moins sur la hauteur de la chute, ou de quelques décimètres sur la hauteur d'ascension, peut changer sensiblement le coût de l'installation.

7° *Indiquer les noms du lieu de l'établissement et de la gare qui le dessert.* afin de pouvoir évaluer les frais de transport du matériel et ceux de l'ouvrier poseur spécial ? C'est indispensable pour dresser mes devis qui sont toujours gratuits.

Généralement on peut greffer des prises d'eau à différentes hauteurs sur le parcours des tuyaux d'ascension. Alors la quantité montée à ces divers points sera d'autant plus grande que la prise sera moins élevée.

Bélier-hydraulique, Ernest BOLLÉE, à deux eaux

BREVETÉ S. G. D. G.

Ce Bélier-hydraulique est qualifié de **Bélier à deux eaux**, parce qu'il fonctionne au moyen d'un cours d'eau bourbeuse ou salie, qui lui sert de force motrice, pour élever directement de l'eau limpide, potable, de source, de puits artésien ou d'une autre nature, prise à proximité.

La fonction **automatique** a lieu dans l'appareil sans transmission de mouvement, sans cloison, ni diaphragme, ni piston ou organe quelconque séparant les deux eaux, lesquelles, restant en contact, ne se mélangent pas.

L'établissement du Bélier à deux eaux doit être préféré à celui du Bélier simple, chaque fois qu'il est désirable ou utile de propulser, presque sans déperdition, tout le volume disponible d'**eau potable**, quant à proximité une autre force motrice hydraulique, formée d'eau impure, et d'un débit plus important, peut être utilisée pour la mise en jeu de ce Bélier.

Pour que je puisse dresser un devis approximatif d'une installation de ce genre, il est indispensable d'ajouter les indications suivantes à vos réponses au questionnaire précédent.

8° *Quel est le débit par minute ou par seconde de l'eau propre disponible qu'on veut élever?*

9° *Quelle est la distance entre l'endroit où cette eau serait prise et l'emplacement probable du Bélier?*

10° *A quelle hauteur existe la surface de cette eau, en contrehaut du bief B, formant le bas de la chute, ou niveau d'aval du Bélier?*

A cause de mes **garanties sérieuses** de parfaites fonctions et de rendement de mon Béliér, je ne le vends qu'à la condition expresse de le faire établir par **un ouvrier spécial de mon usine**, et de fournir et poser en même temps les tuyaux dits de **batterie** (*à joints de mon système*), y amenant l'eau; ainsi que ceux de refoulement dits **d'ascension**, depuis le Béliér jusqu'au point culminant.

Pour éviter toutes fausses manœuvres et erreurs, j'irai ou enverrai étudier votre projet sur place, à mes conditions ordinaires suivantes :

1^o Frais de chemins de fer, en 1^{re} classe, aller et retour, et de voitures, s'il y a nécessité d'en déboursier.

2^o Honoraires : Trente francs par jour d'absence de ma maison.

Ordinairement une ou deux journées suffisent à ces déplacements, toujours indispensables avant la mise en œuvre.

S'il y a exécution des travaux, j'abandonne ces honoraires, et il ne me reste alors dû que les frais de voyages (et parfois d'hôtel), qui, seuls, doivent m'être remboursés en tout cas.

J'ai toujours des Béliers de toutes les dimensions fabriqués à l'avance et prêts à partir, dès que sont apportées les modifications de détail voulues par les conditions dynamiques de chaque entreprise.

Un Béliér fonctionne dans mon Établissement, à la disposition des Visiteurs.

Ernest BOLLÉE.

NOMENCLATURE, PAR ORDRE ALPHABÉTIQUE DE DÉPARTEMENTS

DES BÉLIERS HYDRAULIQUES CONSTRUITS ET INSTALLÉS

L'Astérisque ★ indique que le Bélière Bollée remplace là un Bélière d'abord fourni par un autre Constructeur.

NOMS ET ADRESSES DES POSSESSEURS	Année de l'instal.	Nombre de béliers
Ain		
Fromagerie-École de Maillat.	1887	1
Rivoire (baron de), ch. de Rivoire, à Montagnat, près Bourg	1888	1
Aisne		
★ Binet (Jules), cultivateur et maire à Vaurains	1884	1
Boucher, ferme du Mont-du-Crocq, à Selens, par Blérancourt	1887	1
Brigode (comte de), château et verrerie, de Folembay. . .	1887	1
★ Brunehant, fabricant de sucre à Pommiers, près Soissons.	1891	1
Chauvin, ferme de Malmaison, par Chavignon.	1876	1
Coucy-le-Château (ville de), fontaines publiques.	1894	2
Courval (vicomtesse de), château de Pinon, par Anizy . . .	1890	1
Deviolaine (Emile), conseil gén. à Vauxrot, près Soissons.	1894	1
Espeuilles (comte d'), ch. de Caulaincourt, par Vermand. .	1898	1
Ferté (Achille), ferme de Montrambœuf, par Vierzy. . . .	1891	1
Ferté (A.), ferme de Confrécourt, par Vic-sur-Aisne . . .	1897	1
Ferté (Paul), fabricant de sucre à Pont-Rouge, près Margival	1888	1
Ferté (Paul), ferme d'Aumont, près Coucy-le-Château. . .	1899	1
Forzy (Albert), ferme du Faux, par Coucy-le-Château . . .	1891	1
Gibert, ferme de Noue, près Villers-Cotterets.	1892	1
Hospices de Soissons, propriété de Missy-au-Bois	1884	1
Hubert (Ed.), ferme de la Cour, à Soupir, par Vailly . . .	1887	1
Labbé (Léon), ferme de Montigny-l'Engrain, p. Vic-sur-Aisne.	1889	1
Leclère, cultivateur et maire, à Breuil-Saconin.	1883	1
Legrain (Vincent), fabricant de sucre, à Sinceny.	1897	2
Lemoine, ferme de Lessart, par Neuilly-Saint-Front. . . .	1881	1
Lesur de Varlemont, château de Richemont, près Marle . .	1891	1
Mauduit de Fay, château de Marteville, par Vermand . . .	1889	1
Michon, cultivateur et maire, à Ressons-le-Long.	1883	1
Nast (Hermann), ferme de Beaumont, près Soissons	1896	1
Nusse, propriété de Bussiares, près Gandelu	1899	1
Oltramare (M ^{re}), ch. de Moyembrie, près Coucy-le-Château	1887	1
Oulchy-le-Château (ville de), fontaines publiques.	1899	1
Parey-Tigny (commune), par Hartennes, fontaines publiques	1891	2

...

NOMS ET ADRESSES DES POSSESSEURS	Année de l'instal.	Nombre de bédiers
Pelletier, conseiller général, à Villers-en-Prayeres.	1894	1
Portier (veuve), ferme de Farçoy, près Château-Thierry . .	1882	1
Poupard, villa Monplaisir, près Château-Thierry	1898	1
Prémontré (Asile des Aliénés de)	1893	1
★ Rillart de Verneuil, ch. de la Bove, par Corbény	1887	1
Vincelet, agric., ferme de Mennejean, à Nanteuil-la-Fosse .	1890	1
Allier		
Aubigny (baron d'), ch. d'Aubigny, par Villeneuve-sur-Allier	1872	1
Barberon et Lévêque, à Beauvoir, par Louroux-de-Bouble. }	1882	1
	1894	1
Bereckheim-Thuret (M ^{me}), ch. de Béguin, par Lurey-Lévy. .	1869	1
Chantemerle (c ^{te} H. de), ch. des Prats, par Pierrefitte-s.-Loire.	18 0	1
Chantemerle (M ^{me} de), ch. du Verger, par Jaligny	1889	1
★ Colcombet, ferme de Latour, à Dompierre-Septfons	1886	1
Cosne-sur-l'Éil (gare de), Soc. des ch. de fer écon. de l'Allier	1892	1
Duchet, château de Bellevue, par Meaulne	1870	1
Frémerville (Renaud de), dom. de Damariats, p. Villeneuve	1888	1
Gayette (hospice de), près Varennes-sur-Allier	1892	2
Golliaud (M ^{me}), château Demoret, à Trévol	1892	1
Mage, chalet des Brandons, à Mazirat, par Marcillat . . .	1891	1
Mausier (Victor), ch. de Fouranges, près Brout-Vernet . .	1887	1
Marconnot (F.), à Saint-Loup, par Varennes	1879	1
Mony, d ^r des forges de Montluçon, ch. de Sarre, p. Montmarault	1864	1
Noailly, (M ^{me}) ch. de Theillat, à Sanssat, p. St-Gérard-le-Puy	1874	1
Pèrelle (de la), château d'Argentières, par Montluçon . . .	1862	1
Ponthenier (M ^{me}) ch. d'Origny, à Neuvy-lez-Moulins. . . .	1886	1
Rouher et Bonnamour, à Brout-Vernet.	1882	1
Ardèche		
Collet, notaire, ferme de Marcou-Boulieu, près Annonay . .	1883	1
Ardennes		
Montagnac (baron de), château de la Vigne, près Sedan. . .	1884	1
Ariège		
Mirepoix (duc de), château de Lérans, par Larroque-d'Olmes	1875	1
Aube		
Bantel (de), propriétaire, à Mussy-sur-Seine.	1897	1
Nogent-sur-Seine (ville de), fontaines publiques.	1869	3
Vendeuvre (baron de), château de Vendeuvre-sur-Barse. . .	1872	1

NOMS ET ADRESSES DES POSSESSEURS	Année de l'instal.	Nombre de bœufs
Aveyron		
Julia-Durand, domaine de Gros, près Rodez.	1869	4
Belfort (Territoire de)		
Saglio, château de Sévenans, près Belfort	1882	1
Bouches-du-Rhône		
Agard (Michel, à Mont-Robert, près Aix.	1879	1
Forbin (comte de), château de la Barben, par Pélissanne. .	1876	1
Panisse (marquis de), ch. de Lamanon, par Eyguières . . .	1876	1
Rougier, ch. de la Simonne, près Aix-en-Provence.	1893	1
Calvados		
Anctoville (orphelinat agricole d'), par Villers-Bocage. . .	1887	1
Angerville (marquise d'), château de Martinville, par Ussy. .	1877	1
Saint-Basile (de), aux Autels-Saint-Basile, par Livarot . .	1865	1
Beaumont-en-Auge (ville de), fontaines publiques.	1883	1
Binet, ch. de la Bazinière, à Courson, près Saint-Sever. .	1888	1
Bonchamps (comtesse de), ch. d'Ouëzy, par Croissanville .	1892	1
★ Boullay (M ^{me} du), c. Boullay, à St-Germ.-de-Livet, p. Lisieux	{ 1863 1888	{ 1 1
Brion, ch. St-Croix-Grand-Tonne, p. Bretteville-l'Orgueil .	1876	1
Cardinne, propriétaire, à Saint-Etienne-la-Thillaye	1864	1
Ecorcheville, (M ^{me}) château du Castelier, près Lisieux. . .	1874	1
★ Flandin, ex-député, ch. de Betteville, Pont-l'Evêque. . . .	1874	1
Fleuriot, propriétaire, à Ermival-les-Vaux, près Lisieux. .	1869	1
★ Fovard (M ^{me}), propriétaire à Pennedepie, près Honfleur. .	1896	1
Fromage, propriétaire au Mênil-Durand, près Livarot. . . .	1893	1
Gérard (baron), père, ch. de Monts, à Barbeville, Bayeux. .	1886	1
Gérard (baron Maurice), ch. de Maisons, près Bayeux. . . .	1881	1
Guilbert, propriétaire et maire, à Mosle, près Bayeux. . .	1884	1
Hauvel (comte du), ch. du Brévédent, par Blangy.	1876	1
Herbet (M ^{me}), ch. de Combray, près Lisieux	1872	1
Heuzey (M ^{me}), ch. des Parcs-Fontaines, p. le Breuil-en-Auge	1886	1
★ Honfleur (ville de), fontaines publiques.	1875	1
Honfleur (ville de), alimentation des abattoirs.	1884	1
Lavalley, ing ^r , sénat, ch. du Bois-Thillard, p. Pont-l'Evêque.	1871	1
Lecoq (Cyrille), propriétaire, à Saint-Julien-sur-Calonne. .	1863	1
★ Loir (J.), propriétaire, près Lisieux	1893	1
Mervy (D'), ferme de la Villière, p. Bourg-Bocage	1899	1
Méry-Samson et Fleuriot, filateurs, à St-Martin-de-la-Lieue.	1861	1

NOMS ET ADRESSES DES POSSESSEURS	Année de l'instal.	Nombre de beliers
Neuville (c ^{te} de), ch. de Courtonne-la-Meurdrac, p. Lisieux.	1893	1
Noinville (comte de), ch. de Saint-Martin-de-Bienfaite. . .	1896	1
Notta (docteur), ferme de Saint-Laurent, à Hermival . . .	1872	1
Révillon (Théodore), villa des Mesliers, à Pennedepie, p. Honfleur	1899	1
Roger, ch. de la Braizerie, près Saint-Sever	1886	1
Serand-Langlois (M ^{me}), propriétaire, à Beaumont-en-Auge .	1883	1
Sohège (Paul), ch. de Blosserville, près Honfleur	1869	1
Trouvé (Georges), à S'-André-de-Fontenay, p. May-sur-Orne	1885	1
Verly (Georges), ch. de Fougerolles-s-Seulles, p. Longraye.	1892	1
Cantal		
Compagnie des Chem. de fer d'Orléans (station de Drignac)	1891	2
Comp. des Ch. d'Orléans (stat. de Viescamp-s-Jallès) . . .	1892	1
Larguèze, établissement de bains, à Aurillac	1883	1
Séguiniol, ferme d'Esclauzel, à Jussac	1883	1
Viers, propriétaire à Jussac.	1895	1
Charente		
Chevrelière (de la), ch. des Frégnaudies, par Saint-Claud.	1865	1
Greigueuil (de), château de Greigueuil, près Ruffec. . . .	1877	2
Martell, ch. de Cressé, à Bourg-Charente, près Jarnac. . .	1875	1
Charente-Inférieure		
Bouffard, à Maison-Neuve par Surgères	1881	1
Rougier frères, propriété des Quatre-Puits, par Montguyon.	1898	1
Cher		
Bonnault (baronne de), ch. de Villegenon, par Vailly . . .	1878	1
Couët (de), ch. de Couët. à Mennetou-Ratel.	1877	1
Gardye de la Chapelle, ch. de la Faye, par Ennordres. . .	1898	1
Gohin (M ^{me}), à Grammont, par Châteaumeillant.	1887	1
Gohin (Louis) fils, à Bagneux, par Le Châtelet	1837	1
Hache (Alfred) et C ^{ie} , fabr ^{ie} de porcelaines à Vierzon . . .	1882	1
Le Bourgeois, ch. de la Maisonfort, par Thénieux	1886	1
Lucas (Charles), à Maisons-Rouges, près Vierzon	1882	1
Monnier (Philippe), château de Foëcy.	1891	1
Nicolaï (marquis de), château de Blet	1891	2
Nicolay-Beauvoir (marquise de), ch. de Brinon-sur-Sauldre.	1866	1
Pépin-Lehalleur ch. de Nançay, par Neuvy-sur-Barangeon	1891	1

NOMS ET ADRESSES DES POSSESSEURS		Année de l'instal.	Nombre de béliers
Pommereau (de), ch. de Beaujeu, par Sancerre	1898	1	
Revenaz, (M ^{me}) château du Gravier, par La Guerche.	1895	1	
Roche (marquis de la), ch. de la Lande, p. Saulzais-le-Potier	1894	1	
Saglio (J.) ch. de Loye, par Saint-Amand-Montrond.	1882	1	
Vlasto, ch. de la Varenne de Nançay, par Neuvy-sur- Barangeon	1897	1	
Corrèze			
Nyvenheim (baron de), ch. de Sedières p. la Roche-Canillac	1886	1	
Vaublane (de), ch. de Maumont, par Rosiers d'Egletons. . .	1897	1	
Côte-d'Or			
Beaumont-sur-Vingeanne (commune de), fontaines publiques	1879	2	
Busseaut (commune de), fontaines publiques	1893	1	
Lucey (commune de), fontaines publiques	1875	2	
Moitron (commune de), fontaines publiques.	1893	4	
Rochefort (com. de), fontaines publiques, p. Aignay-le-Duc.	1891	1	
S'-Germain-le-Rocheux (commune de), fontaines publiques.	1893	1	
Côtes-du-Nord			
Breil de Pontbriant (v ^{ie} du), château de la Motte-Olivet. .	1891	1	
Rosanbo (marquis de), ch. de Rosanbo, par Plouaret. . . .	1897	1	
Dordogne			
Compagnie des Chem. de fer d'Orléans (stat. de St-Geniès).	1899	1	
Crôy (prince de), ch. de Paluel, près Sarlat.	1892	1	
Courcelle-Duvignaud (M ^{me}), ch. de S'-Vincent-Jalmoutiers.	1891	1	
Dolezon, ch. de la Chapelle-Saint-Robert, près Javerlhac. .	1893	1	
Marzac (marquis de), château de Puymartin, près Sarlat. .	1895	1	
Montagut (Marc), au Chambon, à Marsac, près Périgueux.	1885	2	
Montcheuil (baron de), ch. de Montcheuil, près Nontron. .	1883	1	
Poitrey (E.) ch. de Floyrac, par Bergerac.	1881	1	
Doubs			
Bonjour, propriétaire, à Besançon.	1866	1	
La Bosse (commune de), par Russey, fontaines publiques.	1868	2	
Roches-lès-Blamont (commune de), fontaines publiques . .	1869	2	
Thurey (commune de), par Marchaux, fontaines publiques.	1869	2	
Drôme			
Giraud (Paul), château des Clermonts, par Romans	1886	1	
Monastère des Trappistes, à Aiguebelle, par Grignan . . .	1892	1	

NOMS ET ADRESSES DES POSSESSEURS		Année de l'instal.	Nombre de bétiers
Eure			
Asile des Aliénés de Navarre, près Évreux	1866	2	
Brun, manufacturier, à Ezy-sur-Eure.	1895	1	
Caulincourt (marquise de), château de Serquigny	1870	1	
Clereq (de), ch. de Fontaine-la-Sorêt, p. Beaumont-le-Roger	1858	1	
Davillier (M ^{re}), propriétaire à Gisors	1899	1	
Forges de la Bonneville, près Évreux	1864	1	
Gassart (M ^{re} de), ch. de Courtonne, Saint-Germ.-la-Campagne	1891	1	
Jagu (docteur), propriétaire, à Gisors.	1885	1	
Jardin de la Préfecture, à Évreux	1866	1	
Join-Lambert, ch. de Livet, par Brionne	1882	1	
Lavollée dit Poignant, ex-quincailleur, propriétaire à Évreux	1866	1	
Lazard (E.), domaine de Fours, par Ecos	1892	1	
Lecompte (René), ch. de Lillebec, près Pont-Audemer. . .	1894	1	
Maudelonde, ch. de La Musse, près Évreux.	1865	2	
★ Monthiers, ferme de Noyers, par Dangu	1883	1	
Picard, ex-architecte, au ch. du Vicomte, Pont-Audemer. .	1865	1	
Tourville (Ad. de), ch. de Tourville, près Pont-Audemer. .	1892	1	
★ Tourville (Lucile de), ch. de Tourville, Pont-Audemer. . .	1887	1	
Eure-et-Loir			
Anthénaise (c ^{ess} d'), ch. de Monthireau, par Champrond . .	1886	1	
Baschet, ch. de la Mazure, à Combres, par Thiron-Gardais.	1875	2	
Boisvillette (M ^{re} de), ch. de la Boulidière, près Châteaudun	1862	1	
Chaillou (M ^{re}), ch. de Corbuchet, près Courtalain	1887	1	
Garnier-Courtois (M ^{re}), ch. du Cormier, à Frazé	1877	1	
Goussencourt (baron de), ch. de Saint-Eman, par Illiers . .	1876	1	
Kainlis (baron Osc. de), ch. de Mermoulins, p. Nogent-le-Roi	1892	1	
Latham (M ^{re}), ch. de Maillebois, par Châteauneuf	1884	1	
Lauriston (c ^{ess} de), à Charbonnière, par Authon	1862	1	
Laurent (Ch.), ch. de La Ferté-Vidame.	1881	1	
	1890	1	
Leusse (vicomte de), ch. d'Anet	1868	1	
Maupéou (comte de), ch. d'Eguilly, par Illiers	1880	1	
Rochefoucauld-Doudeauville (duc de La), ch. d'Escumont .	1866	1	
Senonches (ville de), fontaines publiques	1898	1	
Vivien-Gatay, propriétaire, à Dreux	1863	1	
Finistère			
Beaubois, propriétaire à Boisjoli, par Quimperlé.	1895	1	
Bolloré (M ^{re} , manoir de Kerven, près Douarnenez.	1891	1	

NOMS ET ADRESSES DES POSSESSEURS		Année de l'instal.	Nombre de béliers
Carné (vicomtesse de), ch. du Marhallac, près Quimper . . .	1887	1	
Cazin d'Honinethun, ch. de Keroch'iou, près Morlaix . . .	1896	1	
Chevillotte (Ch.), ch. du Nivôt, par Quimerch.	1885	1	
Cormier, propriétaire, à Chef-du-Bois, par Fouesnant . . .	1897	1	
Grandière (vicomte de la) château de Trohanet, p. Brieç. .	1874	1	
Hospice civil de Morlaix.	1872	2	
Massé, château de Kerbernès en Plomelin	1892	1	
Pompery (comte L. de), à Kerlosser, par Plougouven . . .	1892	1	
Rodellec du Porzic (M ^{me} de), ch. de Kerrousien, par St-Renan.	1897	1	
Rouget (Paul), ch. du Parc-en-Coat, près Guipavas	1893	1	
Servigny (baronne de), ch. de Lesnevar, par Concarneau .	1890	1	
Solminihac (de), château de Bélon, par Ricc	1897	1	
Stears (M ^{me}) château de Kersteers, près Brest	1893	1	
Gard			
Alais (ville d'), alimentation de la caserne-prison	1879	1	
★ Avèze (commune d'), pour le hameau de Rochebelle	1892	1	
Boudon (René), château du Péras, à Saint-Jean-du-Gard. .	1889	1	
Brouzet-les-Alais (commune de), fontaines publiques. . . .	1892	2	
Dextremx, ex-député, ch. de Saint-Christol, près Alais. . .	1875	1	
Soubeiran, propriétaire, à Saint-Jean-du-Gard.	1890	1	
Garonne (Haute-)			
Palaminy (marquise de), ch. de Palaminy, Cazères-s/-Garonne	1876	1	
Sarrat (Adelson), propriétaire à Revel	1878	1	
Gers			
Abbadie de Barrau (c ^{ste} d'), château de Castex, p. Estang .	1866	2	
Auch (ville d'), fontaines publiques.	1881	5	
Damblat, propriétaire, à Castelnau-d'Auzan.	1894	1	
Eauze (ville d'), fontaines publiques	1870	1	
Gairal (M ^{me}) château de Herré, p. Castelnau-d'Auzan. . . .	1899	1	
Galard (marquis de), ch. de Magnas, par Saint-Clar	1882	1	
Labordère, à Idrac-Respaillès, près Mirande	1871	1	
Mirande (ville de), fontaines publiques.	1871	1	
Monbel (M ^{me} de), ch. de Monbel, par Estang	1882	1	
Ortet, (P. B.), négociant à Lectoure	1881	1	
Sabbathier (de), ch. de Doat à Eauze.	1870	1	
Sancet (Louis), ch. d'Emmare, près Auch.	1875	1	
Gironde			
Barbe, château de la Mothe-Montussan, par Saint-Loubès .	1884	1	
Baritault (de), ch. de Roquetaillade, par Langon	1882	1	

NOMS ET ADRESSES DES POSSESSEURS	Année de l'instal.	Nombre de bœufs
Berthault, ch. de Pelleboue, à Mérignas, par Rauzan.	1892	1
Bordeaux (ville de), Ecole d'horticulture	1891	1
Bourg-sur-Gironde (ville de), fontaines publiques	1880	2
Cahuzac, ch. de Sibyrol, à Floirac	1881	1
Charavel (Frédéric), ch. de Goudiehaud, à St-Germ.-du-Puch.	1893	1
Colin, négociant, à Bordeaux, à son château des Carmes.	1875	1
Desmarais, frères, raffineurs de pétrole, à Blaye.	1881	1
Dubosc (E.), château d'Arsac, par Margaux	1893	1
Durand-Dassier, ch. de Parempuyre	1882	2
Eichthal (baron d'), ch. de Saint-Selve, par Castres	1899	2
★ Faure, (Gabriel), ch. des Ormes, à Tresses, près Bordeaux.	1881	1
Lagarde (Georges), ch. de Taste, par Verdelaïs	1894	1
Laurent (Charles), ch. de l'Ile-Verte, par Blaye	1888	1
Lawton, ch. de la Cruz, à Floirac, près Bordeaux	1879	1
Ledoux, Ile Fumadelle, par Soussans.	1899	1
★ Louys, ch. Lagrange, à Saint-Julien-Beychevelle	1890	1
Lur-Saluces (marquis de), ch. Yquem, par Sauternes	1870	1
Luze (Maurice de), ch. du Taillan, par Eysines	1890	1
Many (P.), à Cahac, près Blanquefort.	1868	1
Maxwell, ch. Guiraud, à Sauternes	1891	1
Petit (Ferdinand), à Bouliac, près Bordeaux	1872	1
Hérault		
Briandait, propriétaire à Lacoste, près Clermont-l'Hérault	1895	1
Etienne (Maurice), domaine de la Dourny, p. Saint-Chinian.	1899	1
Ile-et-Vilaine		
Alleux (des), château de la Vieuville, près Fougères	1876	1
Barbier, ch. de la Rouërie, à Saint-Ouen de la Rouërie	1895	1
Bruc (comte de), ch. du Châtelier, près Corps-Nuds	1893	2
Levesque (Donatien), ch. du Pavillon, à Paimpont.	1890	1
Levesque (Louis), chalet des Forges, à Paimpont	1890	1
Pommereul (baronne de), ch. de Marigny, près Fougères.	1868	1
Saint-Gilles (comte de), ch. de Fretay, près Fougères	1875	1
Villegontier (c ^e de la), ch. de la Villegontier, près Fougères.	1868	1
	1886	1
Indre		
Alizard, château de Fontay, par Cluis	1877	1
Balsan, au Plessis, député, manufacturier, à Châteauroux.	1880	2
Blanchemain (M ^{re}), ch. de Longefond, par Saint-Gaultier	1883	1
Blanchemain (Paul), à Castel-Biray, par Saint-Gaultier.	1881	1
Boismarmin (de), ch. de Boismarmin, par Saint-Gaultier	1878	1

NOMS ET ADRESSES DES POSSESSEURS	Année de l'instal.	Nombre de bœufs
Delagrave, ch. des Sallerons, à Tendu	1886	2
Deséglise, ch. de Frapesle, près Issoudun	1869	1
Drake del Castillo, député, ch. de S'-Cyr, par Châtillon	1885	1
Dufour (Henry), château de Bouges, par Levroux	1885	1
Dufour (M ^{me}), ch. de Richetin, près Neuvy-Pailloux	1869	1
Dumonteil, ancien préfet, ch. du Virolan, par La Châtre	1885	1
Gagneraud, propriétaire, à Aigurande	1892	1
Luzarche-d'Azay, ch. d'Azay-le-Ferron	1877	1
Manceron (colonel), ch. de Puymoreau, par Arthon	1895	2
Mary, aux Linières, à Paulnay, par Mézières-en-Brenne	1890	1
Montalivet (M ^{me} de), ch. de Villedieu-de-l'Indre	1893	1
Normant (M ^{me} veuve Henry), ch. de Jarzay, par Levroux	1893	1
Planet (Maxime), s.-préfet, à La Châtre, à Planet, p. Aigurande	1881	1
Quesne (baron du), ch. de Lafont, par Ciron	1879	1
Saint-Marcel (commune de), par Argenton-sur-Creuse	1899	1
Vaugelas (de), ch. de Beauché, par Vendœuvre	1882	1

Indre-et-Loire

Ansac (M ^{me} Benjamin d'), château de Milly, par Richelieu	1871	1
Arrault-Baranger, ch. de Montchenin, par Saint-Branches	1874	1
Bacot de Roman, ch. du Puy, près Montbazou	1864	3
★ Beaumont (comte Jacques de), ch. de la Brosse, Château-Ren	1879	1
Bertrand, ch. de Pocé, près Amboise	1879	2
Biencourt (marquis de), ch. d'Azay-le-Rideau	1874	1
Boucheporn (baron de), ch. de Fontenailles, p. Neuvy-le-Roi	1889	1
Branicki (comte), ch. de Montrésor	1876	1
★ Castellane (marquis de), ch. de Rochecotte, à Saint-Patrice	1883	1
Chambert (Georges), ch. de Vaugrignon, à Esvres	1888	1
Champoiseau (M ^{me}), ch. de Beaurepaire, près Loches	1874	1
Château-Renault (ville de), fontaines publiques	1838	2
Clary (comtesse), ch. de Palluau, à Saint-Cyr, près Tours	1892	1
Cools (baronne de), ch. de la Noue, à Villedomer	1875	1
Coubard, ch. de la Mailleterie, à Bourgueuil	1890	1
Coubert (comte de), à la Boisnière de Château-Renault	1866	1
Cottier (M ^{re}), ch. de Cangé, à Saint-Avertin, près Tours	1875	1
Denouille, à Larçay, par Veretz	1887	1
Duval (M ^{me} F. Raoul), ch. de Marolles, par Genillé	1869	1
	1874	1
	1876	1
Etienne (frère), propriété de Groizon, près Tours	1898	1
Fayolles (marquis de), ch. de Châteaufort	1869	1

NOMS ET ADRESSES DES POSSESSEURS		Année de l'instal.	Nombre de béliers
Garcin, château des Pins, p. Chemillé-sur-Dême	1899	2	
Gauthier, ch. de La Roche-Racan, Saint-Paterne	1860	1	
Gouin (Eugène), sénateur, ch. de la Plaine, près Tours	1869	2	
Gourjault (marquise de), ch. de Saint-Ouen, près Pocé	1879	1	
Hainguerlot (Alfred), ch. de Poillé, par Semblançay	1886	1	
★ Hainguerlot (baronne), ch. de Villandry, par Savonnières.	1889	1	
Harambure (marquis d'), ch. d'Harambure, par Yzeures	1885	1	
Havard, ch. de la Salmonnière, à Lublé, p. Château-la-Vallière	1889	1	
Heine (Michel), ch. de Richelieu	1889	1	
Hospice général de Tours (alimentation de l').	1879	1	
Jouvencel (de), ch. des Arpentis, par Amboise	1890	1	
Lafond, ch. du Moulin, à Chambon, par Preuilly.	1865	1	
Laville-Leroulx (M ^{me} de), ch. de La Guéritau, à Veigné	1864	1	
Laville-Leroulx (M ^{me} de), ch. de Beautertre, par Ligueil	1884	1	
Léger-Piégu, ch. du Plessis, à Bueil, près Neuvy-le-Roi	1889	1	
Lemaire, ch. des Genêts, près Montrésor	1898	1	
Lezay-Marnézia (comtesse de), à Château-la-Vallière	1857	1	
Loubère (colonel), ch. d'Azay-le-Vicomte, par Chambourg	1869	1	
Mame (P.), imp.-édit. de Tours, ch. des Touches, Savonnières. {	1864	1	
	1866	1	
Mame (M ^{me} Gustave), ch. d'Ardree, par Mettray.	1869	1	
Martell (E.), ch. de l'Aubrière, par Mettray.	1877	1	
Merceron, ch. de la Billetrie, par Fondettes	1894	1	
Moisant, ch. de la Donneterie, près Neuillé-Pont-Pierre	1882	1	
Montessuy (comtesse de), ch. de la Vallière, à Reugny	1891	1	
Nanteuil (baron de), ch. du Haut-Brizay, par l'Île-Bouchard.	1897	1	
Nau (Louis), ch. de la Martinerie, à Neuvy-le-Roi.	1900	1	
Pagé, ch. de Nouâtre, par Sainte-Maure	1881	1	
★ Panouse (vicomte de la), ch. du Mortier, près Monnaie.	1898	1	
Péllisson, ch. de La Roche-d'Ales, p. Neuvy-le-Roi	1899	1	
Plessis (G. du), ch. du Plessis, p. St-Antoine-du-Rocher.	1900	1	
★ Rénusson (G. de), ch. des Lignerles, par Semblançay	1895	1	
Roque, ch. de Montifray, à Beaumont-la-Ronce	1884	1	
Schlossmacher, ch. de la Touche, près Ballan.	1871	1	
Sharland, ch. de la Fontaine, à Saint-Cyr, près Tours	1890	1	
★ Soulier (baron du), ch. de Minière, par Restigné.	1870	1	
Torterve, ch. de Mazères, par Azay-le-Rideau.	1898	2	
Villarmois (vicomte ^{***} de La), ch. de Montgoger, à St-Epain.	1873	1	

Isère

Giraud-Jordan, ch. de Calet, p. Saint-Romans	1899	1
★ Jourdan (Eugène), ch. de Golat, par Anjou	1878	1
Séchillienne (station de), C ^{ie} française des voies ferrées écon.	1893	1

NOMS ET ADRESSES DES POSSESSEURS	Année de l'instal.	Nombre de bœufs
----------------------------------	-----------------------	--------------------

Landes

Camont-Talence (de), ch. du Ribère, à La Bastide-d'Armagnac.	1870	1
Dudon, à Mont-de-Marsan.	1874	1
Gérard (baron Maurice), ch. de Castillon, à Arengosse. . .	1892	1
Ravignan (baron de), ch. de Ravignan, à Perquié. . . .	1890	1

Loir-et-Cher

Arsigny (c ^{te} d'), ch. de Glatigny, à Souday, près Mondoubleau.	1885	1
Banchereau, ch. des Aubiers, à Nançay, près Salbris . . .	1880	1
Bouhier de l'Ecluse (m ^{re}), ch. de Villebourgcon, par Neung.	1883	1
* Cassin (baronne de), ch. du Guépéan, par Montrichard. . .	1876	1
Chesnes (M ^{me} des), ch. de la Vrillière, p. St-Lubin-en-Vergonn.	1886	1
Croué (M ^{re} Edouard), ch. de Courtozé, à Azé, près Vendôme	1880	2
Dessaignes, ch. de la Fontaine, à Champigny-en-Beauce . .	1876	1
Fresson (comte), ch. de la Ferté-Imbault	1884	2
Goury du Roslan (baron), ch. de Douy, par Mennetou-s.-Cher.	1897	1
Hache (M ^{re}), ch. de la Plaudière, par Mennetou.	1876	1
Lauriston-Boubers (de), ch. de Rocon, par Molineuf	1874	2
Lescot (Marcel), ch. du Logis, par Fossé	1900	1
Mondoubleau (ville de), fontaines publiques	1885	2
Noël, ch. de Montrion, à Cellettes, près Blois	1894	1
Normant (frères), filateurs, à Romorantin.	1890	1
Orchaïse (commune d'), par Molineuf, fontaines publiques .	1885	1
Richebourg (comte de), ferme des Vaulions, p. Mondoubleau.	1885	1
Rochambeau (marquis de), ch. de Rochambeau, par Thoré .	1877	2
Rousseau, ch. de la Rébutinière, par Souesmes	1873	1
Taille (comte de La), ch. de Blanchamp, par Authon . . .	1875	1
* Vibraye (marquis de), ch. de Cheverny, près Cour. . . .	1858	1
Yerville (L. d'), ch. de Saint-Georges, par Montoire	1877	1

Loire

Soleil (Henry), propriétaire, à Andrieux.	1888	1
---	------	---

Loire-Inférieure

Dion (marquis de), château de Maubreuil, par Carquefou. .	1886	1
Douault, propriétaire, à Nantes, rue de Belleville	1886	1
Dresnay (marquis du), ch. du Drèneuc, à Fêgréac	1876	1
Le Lasseur (baronne), ch. de la Sauzinière, à Nantes . . .	1872	2
Montaigu (marquis d'), ch. de la Bretèche, par Missillac . .	1883	1

NOMS ET ADRESSES DES POSSESSEURS		Année de l'instal.	Nombre de boliers
Loiret			
Ailly (baron d'), ch. d'Alosse, par Marcilly-en-Villette. . .	1900	1	
Brosse (comte de), ch. de Bois-le-Roi, par Ferrières	1882	1	
Brugère (général), ch. de la Rivière, par Lorris	1899	1	
Chappellier (A.), à la Commanderie, à Boigny, par Chécy .	1866	1	
Clermont (G. de), ch. des Ormes, par Nogent-s.-Vernisson.	1890	1	
Drake del Castillo, ch. de Monthalan, par Courtenay	1883	1	
Franc (de), ch. de Guignes, par Beaugency	1897	1	
Fricon (marquis de), ch. des Gaschetières, par Lailly . . .	1882	1	
Lee-Childe, ch. du Perthuis, par Amilly	1883	2	
Mac-Mahon (maréchale de), ch. de la Forêt, à Montcresson.	1875	1	
O'Connor (Arthur), ch. du Bignon-Mirabeau, par Ferrières.	1880	1	
Lot			
Bert (du), houillères de Viazac, par Figeac	1895	1	
Gozon (marquis de), château du Vigan, par Gourdon. . . .	1876	1	
Lamberterie (baron de), ch. du Roc-del-Port, p. Montvalent.	1893	1	
Lot-et-Garonne			
Abattoirs de Villeneuve-sur-Lot (alimentation des)	1872	1	
Benquet (M ^{me}), ch. de Lesparre, par Barbaste	1891	1	
Desbarats (M ^{me}), à Lassalle-Moncrabeau, par Francescas. .	1878	1	
Ginestet (vicomte de), ch. de Boinet, par Monflanquin. . .	1873	1	
Lacvivier (de), ch. de Ratier, près Agen.	1892	1	
★ Lauzun (Edmond), ch. de Laville, à Brax, près Agen . . .	1889	1	
Marty, propriétaire, à Lamourouze, par Laroque-Timbault.	1884	1	
Meignan, ch. du Sendat, par Casteljaloux	1883	1	
Noailles (comtesse de), ch. de Buzet, à Buzet	1880	1	
Roquemaurel (v ^{te} de), ch. de Romas, p. Villeneuve-sur-Lot.	1863	1	
Sos (ville de), fontaines publiques.	1873	2	
Maine-et-Loire			
Ackerman-Laurance, château de Jalesnes, près Vernantes .	1887	1	
Andigné (comte G. d'), ch. de la Blanchaye, près Segré . .	1896	1	
Bordier (M ^{me}), ch. de la Houssaye, à St-Laurent-du-Mottay.	1890	1	
Bourcier (M ^{me}), ch. de la Morinière, à Andrezé	1873	1	
Broc (M ^{re} de), ch. de la Ville, au Fourrier, par Vernail. . .	1899	1	
Charlery de la Masselière, ch. de Maunaie, près Baugé. . .	1874	1	
Luzé-Ory, ch. de Courbette, à Allonnes, près Saumur . . .	1865	1	
Manneville (comte de), ch. de la Motte-Baracé, par Durtal .	1868	1	
Petit-Thouars (c ^{te} du), ch. du Petit-Thouars, p. Fontevault.	1874	1	

NOMS ET ADRESSES DES POSSESSEURS	Année de l'instal.	Nombre de bœliers
Picard, ch. de Soucelles, par Villevêque	1894	2
Rochefoucauld (c ^{te} de La), ch. de la Potherie, par Candé .	1872	1
Rougé (vicomte de), ch. de Chemillé, par Chambellay . . .	1894	2
Segris (M ^{re}), ch. de la Garenne, par Seiches	1869	1
Trédern (vicomtesse de), ch. de Brissac	1889	1
Vaux (baron de), ch. d'Orveau, près Segré	1883	1
Manche		
Bretel (Eugène), ch. de Chiffrevast, près Valognes	1899	1
Carenet, à Omonville-la-Rogue, par Beaumont-Hague . . .	1875	1
Fénard (M ^{re}), ch. de la Cour, à Tollevast, près Cherbourg.	1873	1
Le Marois (c ^{te}), ch. de Pépinvast, par Anneville-en-Saire .	1873	1
Vains (de), ch. de Couvains, par Saint-Clair-s.-l'Elle . . .	1898	2
Marne		
★ Bertaux, ferme du Faité, par Hermonville	1898	1
Boudard (M ^{re}), ch. de Chapelaine, à Vassimont, Sommesous.	1872	1
Marne (Haute-)		
Beurges (comte de), aux forges de Manois, par Saint-Blin .	1875	1
Colmiers-le-Haut (commune de), fontaines publiques	1896	2
Salignac-Fénélon (comte de), député, ch. de Cirey-sur-Blaise	1898	1
Voillemier, ferme d'Orsois-Daillecourt, par Clefmont . . .	1877	1
Mayenne		
Albignac (m ^{re} d'), ch. d'Orthe, par Saint-Martin-de-Connée.	1895	1
Beaulière (M ^{re} de La), ch. de la Drujoterie, à Entrammes .	1876	1
Bodard (de), ch. de l'Epinay, par Cossé-le-Vivien	1882	1
Chappée, maître de forges au Mans, usine de Port-Brillet .	1892	1
Chavagnac (marquis de), ch. de Chailland	1877	1
Coulonges (de), ch. de Mirwault, à Azé, p. Château-Gontier.	1886	1
Foccart, maire d'Ambrières, ch. du Tertre	1890	1
Freulon (Marcel), au Plessis, à Saulges, par Chemeré-le-Roi.	1891	2
Mairie (J. de la), ch. de Puys, à Saint-Martin-de-Connée .	1863	1
Marcé (vicomte de), ch. du Haut-Busson, par Evron	1863	1
Monastère des Trappistes, Port du Salut, à Entrammes . .	1858	1
Ozouville (d'), ch. de la Roche-Pichemer, près Montsûrs .	1875	1
Vallettes (des), ch. de la Feuillée, près Alexain	1892	1
Meurthe-et-Moselle		
Fould, ch. du Montet, près Nancy	1872	1
Turekheim (baron de), ch. du Clos-Saint-Pierre, à Blamont.	1896	1

NOMS ET ADRESSES DES POSSESSEURS		Année de l'instal.	Nombre de beliers
Meuse			
Imécourt (marquis d'), château de Louppy-sur-Loison . . .	1882	1	
Pierrefitte-sur-Aire (ville de), fontaines publiques	1890	1	
Rattier, ch. de Jeand'heurs, par Saudrupt	1874	1	
Varin-Bernier, propriétaire, à Bar-le-Duc.	1897	1	
Vaux-les-Palameix (commune de), fontaines publiques . . .	1894	1	
Morbihan			
Anglade (marquis d'), ch. de la Grandville, par Pluvigner .	1873	1	
Besné (M ^{me}). ch. de Kerhiver, par Plœmeur	1874	1	
Blignières-Monistrol (de), ch. du Bot, près Hennebont. . .	1876	1	
Bossard (Ange), ch. du Bois-de-la-Roche, à Néant, par Maunon.	1887	1	
Brissac (comte de), ch. de Pontkalleck, par Le Faouët. . .	1884	1	
Charette (Bertrand de), ch. de Kerfily, par Elven	1879	1	
Fabre (baron). ch. de Liziec, près Vannes	1895	1	
★ Lanjuinais (c ^{te} de), député, ch. de Kerguehenec, par Bignan.	1881	1	
Laudren, ch. de Lusturgan, près Pontivy.	1891	1	
Polignac (comte de), ch. de Kerscamp, près Hennebont . .	1890	1	
Saint-Georges (comte de), ch. de Kéronie, Pluvigner. . . .	1872	1	
Nièvre			
Dreux-Brezé (comte de), ch. de Germancy, près Decize. . .	1895	1	
Goyard, à Châteauvert, par Clamecy	1859 } 1892 }	4	
★ Pouzin, ch. de Chailvoy, près Cosne	1892	1	
Nord			
Molembaix (baron de), ch. de Bellignies, par Bavay. . . .	1880	1	
Oise			
Cardon-Frémont, ch. de Latour, à Liancourt	1866	1	
Chézelles (vicomte de), ch. de Glaignes, par Crépy.	1881 } 1894 }	1	
Courtils (comte des), ferme de Baschaumont, à Bouconwillers.	1888	1	
Cuvinot, sénateur, ch. d'Agnetz, par Clermont	1897	1	
Demory, à Hautefontaine, par Attichy	1897	1	
Deschevailles, propriétaire, à Chaumont-en-Vexin.	1893	1	
Drelon (M ^{re}), ch. de Saint-Sulpice, par Le Plessis-Belleville.	1877	1	
Dutilleul, ch. de Bellinglise, à Elincourt-Sainte-Marguerite.	1893	1	
Ermenonville (commune de), fontaines publiques.	1884	1	
Frion (M ^{re}), ferme du Vivray, près Chaumont-en-Vexin . .	1886	1	

NOMS ET ADRESSES DES POSSESSEURS	Année de l'instal.	Nombre de bœufs
Gramont (duc de), ch. de Vallière, par Plailly.	1892	2
	1898	2
Hénon, ferme de Lattainville, par Chaumont-en-Vexin. . .	1885	1
Larangot, ferme de la Faloise, par Attichy	1890	1
Legendre, ch. de Marguerie, à Hermes	1892	1
Magne (M ^{me}), ferme de Nogeon, par Acy-en-Multien . . .	1898	1
Meurinne, ch. du Quesnoy, par Chevrières	1878	1
Mollet (M ^{me}), à Choisy-au-Bac, près Compiègne	1894	1
Moquet, agriculteur, ferme de Balagny, près Senlis . . .	1890	1
* Mouchy (duc de), ch. de Mouchy, par Mouy.	1893	1
Murat (prince), ch. de Chaalis, par Senlis.	1874	1
Noinville (c ^{te} de), ch. de Delincourt, p. Chaumont-en-Vexin.	1888	1
Perrot (M ^{me}), propriétaire, à Gournay-sur-Aronde	1896	1
Puget (v ^{te} du), ferme de Sainte-Luce, à Béthisy-Saint-Pierre.	1892	1
Radziwill (prince), ch. d'Ermenonville	1880	1
Ridgway, ch. de Riquebourg, par Ressons-sur-Matz . . .	1884	1
Roblin, ch. de Betz, à Betz	1864	1
* Seillière (baron Franck), ch. de Mello, à Mello.	1891	1
Sesmaisons (g ^{te} c ^{te} de), ch. de St-Cyr, p. Chaumont-en-Vexin.	1889	1
Troussures (de), ch. de Troussures, par Auneuil	1880	1
Vigier (comtesse), ch. de Lamorlaye, par Coye.	1872	1
Orne		
Beausse (M ^{te} de), château de Persay, par Longny	1870	1
Bellanger (M ^{me}), ferme de Soizay, à la Perrière	1879	1
Blanchon, à la Galerie, près Laigle.	1894	1
Choisne (Gustave), à Neuville-sur-Touques, par Le Sap . .	1893	1
Corbière, ch. de Cerisy-Belle-Etoile, près Flers	1878	1
Didot (Firmin), ch. de Chandai.	1877	1
Èvêque de Séez (M ^{te} l'), près Séez.	1899	1
Fauche, ferme d'Amilly, à Condeau	1882	1
Fould (Achille), ch. de Vervaine, près Alençon	1894	1
Fréville (de), ch. de Livet, par Aube	1892	1
Jahan (M ^{me}), ch. de Glatigny, près Alençon	1897	1
* Laniel, député, ch. d'Osmont, près Vimoutiers	1895	1
Laubière, propriété de Bois-Roger, près Sées	1896	1
	1878	1
Le Marois (comte), ch. de Lonray, près Alençon	1881	1
	1899	1
Lévis-Mirepoix (c ^{te} de), député, ch. de Chêreperrine, Mamers	1885	2
Lhuillier, ch. de Lhermitière, par Le Theil-sur-Huisne. . .	1894	1
* Monduit, ch. de la Mouchère, par Nocé.	1887	1

NOMS ET ADRESSES DES POSSESSEURS		Année de l'instal.	Nombre de bétiers
Mouchel, ch. de Boisthorel, par Aube.	1898	1	
Orglandes (comte d'), ch. de Lonné, près Igé	1874	1	
Périer (Victor), propriétaire à Champosoult, par Vimoutiers	1877	1	
Perrier (M ^{me}), ch. de Champosoult, par Vimoutiers	1876	1	
Perrin, domaine de Lignières, par Le Merlerault	1894	1	
★ Périgny (comte de), ch. de Saussay, p. Moutiers-au-Perche	1896	1	
★ Persan (vicomte de), ch. du Tapis-Vert, par Ciral	1884	1	
Poriquet (Eugène), sénateur, ch. de Blanchelande, Mortrée.	1866	1	
Rabinel, ch. de Lanchalle, à Sémallé, près Alençon	1874	1	
★ Roëderer (comte), ch. de Bois-Roussel, à Essai	1858	1	
Rozier (Ph. du), ch. du Petit-Jars, par La Ferté-Macé	1893	1	
Semallé (vicomte de), à Semallé, près Alençon	1870	1	
Terray (comte), ch. de Feillet, p. Moutiers-au-Perche	1895	1	
Tinchebray (institution du petit séminaire de).	1876	1	
★ Tournebu (de), ch. des Vergers, par Boissy-Maugis	1896	1	
Vadé, ferme des Petits-Feugerets, par Bellême	1898	1	
Valpinçon, ch. du Mesnil-Hubert, par Gacé.	1864	1	
Verdier-David, blanchisseur, à Alençon	1867	1	
Villermé, ch. du Houssay, par Moulins-la-Marche	1877	1	
Pas-de-Calais			
Chartreux Sainte-Marie (monastère des), Montreuil-sur-Mer	1872	2	
Rincquesen (de), ch. de Rinxent, par Marquise	1886	1	
Puy-de-Dôme			
Clermont-Ferrand (alimentation du camp des Gravanches à).	1880	1	
C ^{re} des ch. de fer d'Orléans station de Bourghede-Herment	1890	1	
C ^{re} des Chemins de fer d'Orléans, station de Laqueuille	1896	1	
Esbrayat, propriété de Crouël, près Clermont-Ferrand.	1899	1	
Neufville (M ^{me} de), ch. de Vialvelours, par Veyre	1884	1	
Pommereau (de), ch. de Chabannes, par Puy-Guillaume	1888	2	
Poterat (marquise de), ch. de Julia, par Veyre.	1885	1	
Ramade (Antoine), propriétaire, au Mont-Dore	1896	1	
Pyrénées (Basses-)			
Ariste (baron d'), ancien député, ch. du Bilan, à Lescar	1884	1	
Destieux, propriétaire, à Ygon, par Coarraze	1873	1	
Durruty (M ^{me}), ch. des Tourettes, à Saint-Etienne-Bayonne.	1892	1	
Dutay-Harispé, ch. de Lacarre, par Saint-Jean-Pied-de-Port.	1881	1	
Lestapis (Henry de), ch. de la Castanhère, par Artix	1894	1	
Lestapis (Henry de), ch. de Mont, par Argagnon	1894	1	

NOMS ET ADRESSES DES POSSESSEURS	Année de l'instal.	Nombre de bœufs
Sempé, propriétaire, à Meillon, près Pau	1872	1
Sœurs de la Croix (communauté des), à Ygon, par Coarraze	1873	1
Victor (Prosper), propriétaire, à Arthez-d'Asson, par Nay	1873	1
Pyrénées (Hautes-)		
Arquier (M ^{me}), propriétaire, à Poucourou, p. Trie-sur-Baïse	1896	1
Barèges (alimentation de l'hospice militaire de)	1876	1
Brauhauban (M ^{me}), propriétaire, à Tarbes	1872	1
Cadéac-les-Bains (commune de), fontaines publiques	1872	1
Claverie, maître d'hôtel de la Paix, à Tarbes	1872	1
Claverie, propriétaire, à Nestier, par Saint-Laurent	1896	1
Curie-Seimbres, propriétaire, à Trie-sur-Baïse	1873	1
Durieux (M ^{me}), propriétaire des Bains-Péré, à Tarbes	1873	1
Didiot, propriétaire, à Aureilhan, près Tarbes	1873	1
Dupré, docteur, sénateur, château d'Urac, près Tarbes	1872	1
Espous de Paul (c ^{te} d'), villa Médous, à Bagnères-de-Bigorre	1877	1
Grotte de Lourdes (élévation des eaux de la)	1876	2
Trie-sur-Baïse (ville de), fontaines publiques	1871	1
Villemur (Eugène), propriétaire, à Sarniguet, près Tarbes	1873	1
Rhône		
Casati-Brochier, ch. de Saint-Fonds, près Villefranche	1890	1
Saône (Haute-)		
Aubertans (commune d'), fontaines publiques	1869	1
Fondremand (commune de), fontaines publiques	1874	1
Larians (commune de), fontaines publiques	1876	2
Neuve-les-Cromary (commune de), fontaines publiques	1868	2
Tiquet, maître de forges, à Baignes, par Noidans	1872	1
Traves (commune de), fontaines publiques	1878	2
Valleroy (commune de), fontaines publiques	1868	2
Saône-et-Loire		
Barbentane (marquis de), ch. de St-Jean-le-Priche, Mâcon	1880	1
	1893	2
Beaumont (comtesse de), ch. de Martigny-le-Comte	1883	1
Chesnaye (de la), ch. de la Salle, par Verizet	1894	1
Mac-Mahon (m ^{te} de), ch. de Sully, par St-Léger-du-Bois	1894	1
Saint-Gengoux-le-National (hôpital de)	1893	1
Sarthe		
Abafour, expert-géomètre, propriétaire, à Sablé	1888	1
Avicé, ch. de la Foréterie, à Allonnes, près Le Mans	1895	2

NOMS ET ADRESSES DES POSSESSEURS	Année de l'instal.	Nombre de bétiers
Beauchesne (m ^{re} de), ch. de la Roche-Talbot, près Sablé . .	1895	1
Blétry-Devré, ch. de La Freslonnière, Soulligné-sous-Ballon.	1884	1
Bollée (Ernest), ingénieur-constructeur, au Mans	1865	1
Bordeaux, ch. de Brestels, à Rouessé-Fontaine	1866	1
Boudet (Léon), propriét., à Pruillé-le-Chétif, près Le Mans.	1894	1
Boutrais (Henri), ch. de La Châtaigneraie, à La Ch.-aux-Choux	1886	1
Brincard (baron), ch. d'Antoigné, par Montbizot.	1870	1
Broc (marquis de), ch. des Grands-Perrais, Foulletourte . .	1876	1
Carearadec (comte de), ch. de Mervé, à Luché.	1858	1
Chamillard de La Suze (m ^{re} de), ch. de Courcelles, Malicorne.	1860	1
Chappe-d'Autroche (baron), ch. de Vert, à Brûlon.	1863	1
Chevreuse (duchesse de), ch. de Sablé	1870	1
Clermont-Tonnerre (marquis de), ch. de Mangé, près Mayet.	1884	1
Compagnie du Gaz et d'Electricité, Le Mans.	1892	1
Couturié, ch. du Mesnil, à Savigné-l'Évêque	1877	1
Dreux-Brézé (v ^{re} de), ch. de de la Lucazière, p. Sillé-le-Guil.	1894	1
Duhesme (général comte), ch. des Aiguebelles, par Le Lude.	1881	1
Estoile (baron de l'), ch. de Corbohay, près Saint-Calais . .	1897	1
Evral, ch. de Martigné, à Avesse, près Brûlon	1869	1
Fauneau, ch. de Monbraye, par Parigné-l'Évêque.	1870	1
Fontaine-Solard (v ^{re} de la), ch. de La Chap.-Gaugain, Bessé	1876	1
Galpin (Gaston), député, ch. de Fontaine, près Fresnay . .	1884	1
Gastines (de), ch. d'Ardenay, par Le Breil	1874	1
Grollier (M ^{re}), ch. de la Motte-Grollier, par Bazouges . . .	1867	1
Gruau (Paul), notaire, à Vancé, par Bessé-sur-Braye . . .	1881	1
Haye-Montbault (c ^{re} de la), ch. de Roches, par Seeaux . . .	1873	1
Hély d'Oissel, ch. de Launay, par Tuff.	1896	1
Huguereau, propriétaire, à Soulligné-sous-Ballon.	1882	1
Janvier (blanchisserie), à Pontlieue-lez-Le Mans	1849	1
Jaubert (v ^{re}), ch. de Coulonges, par Saint-Calais	1868	1
Jourdan-Savonnière (c ^{re} de), ch. de Maison-Rouge, par Vaas.	1888	1
Juigné-sur-Sarthe (commune de), fontaines publiques . . .	1898	1
Jupilles (commune de), fontaines publiques.	1885	1
Lebreton, ch. de la Cantinière, à Étival-lez-Le Mans . . .	1859	1
Lebrun, aux Trocheries, à St-Jean-de-la-Motte, par Luché.	1863	1
Lecomte, ch. des Tourelles, à Fyé	1876	1
Le Fauchaux, ch. de la Marcellière, par La Chartre. . . .	1898	2
Lorière (de), ch. de Moulin-Vieux, à Asnière, par Avoise .	1868	1
Luart (marquis du), ch. du Luart, par Connerré	1864	1
Mailly-Nesle (m ^{re} de), ch. de la Roche-Mailly, p. Pontvallain.	1891	1
Maixent (vicomte de Saint-), ch. de Saint-Maixent, p. Lamnay	1888	1

NOMS ET ADRESSES DES POSSESSEURS	Année de l'instal.	Nombre de bétiers
Montesquiou-Fezensac (c ^{me} de), ch. de Courtanvaux, p. Bessé .	1892	2
Montreuil (comtesse de), ch. de Cailbert, p. Bazouges-s-Loire	1892	1
Montreuil (comtesse de), ch. de la Masselière, à Bazouges .	1867	1
	1874	1
Moulière, ch. de Funay, près Le Mans	1875	1
Nanteuil (C ^{te} de la Barrede), ch. de Moire, p. Fresnay-s-Sarthe	1897	1
Noailles (comtesse de), ch. de Saint-Aubin-de-Locquenay .	1865	1
Noury, ch. de la Francoisière, près Château-du-Loir . . .	1887	1
Ogier d'Yvry (vicomtesse), ch. de Chainé-de-Cœurs, Le Mans	1865	1
Partz (comte de), ch. de la Flotte, par Ponce	1875	2
Pasquier, ch. des Fontenelles, près Neuville	1870	1
Péan (Paul), propriétaire, à Rosay, près Bourg-le-Roi . .	1893	1
Perron Oudinot (M ^{me}), ch. de Malicorne	1856	1
Poncé (commune de), fontaines publiques	1892	1
Rochefoucauld-Doudeauville (duc de La), ch. de Bonnetable	1885	1
Roineé (général de), ch. de Cogners, près Saint-Calais . .	1879	1
Royer, place Saint-Hilaire, Le Mans	1890	1
Ruillé-sur-Loir (communauté des Sœurs de)	1881	1
Saint-Calais (alimentation de la gare de)	1873	1
Talhouët (marquis de), ch. du Lude	1855	1
Thoiré-sur-Dinan (commune de), fontaines publiques . . .	1891	1
Vannoise (vicomte de), ch. de Saint-Mars-la-Brière	1870	1
Vanssay (marquis de), ch. de la Barre, près Saint-Calais .	1876	1
Vanssay (marquis de), chalet du Fief-Basile, p. Saint-Calais	1892	1
Vauguion (Daniel de), ch. de la Chevraie, par La Flèche .	1867	1
Vauguion (Ch. de), ch. de La Beunèche, par La Suze . . .	1892	1
Vérité-de-St-Michel (M ^{me}), ch. de La Tremblaie, à Luché . .	1870	1
Vignier, ch. de Malitourne, par Château-du-Loir	1896	1
Villorion (de La), ch. d'Andigné, près Noyen	1872	1
Voirin, ch. d'Étival, par Chenu	1899	1
Voisin (M ^{me} A.), ch. de La Fuye, à La Suze	1887	1

Seine-Inférieure

Darcel (J.), ingénieur, ch. de La Fontaine, par Duclair . .	1880	1
Février, architecte, villa des Rochers, Montivilliers . . .	1883	1
Grosos, armateur, propriétaire, au Havre	1887	1
Honoré-Lepesqueur (Ch.), propriétaire à Elbeuf	1898	1
Lainé (M ^{me}), ch. de Belmesnil, par Ry	1886	1
Lemaistre frères, filateurs, à Lillebonne	1891	1
★ Roys (marquis des), ch. de Gaillefontaine	1896	1
Saint-Romain-de-Colbosc (ville de), fontaines publiques . .	1896	3

NOMS ET ADRESSES DES POSSESSEURS		Année de l'instal.	Nombre de bœufs
Seine-et-Marne			
Bammeville (de), ch. de Vignolles, par Gretz	1874	1	
Barassé, propriétaire, à Crécy-en-Brie.	1863	1	
Benoist, ferme de Beauval, par Lizy-sur-Ourcq	1893	1	
Boullenger (M ^{re}), à Jaignes, par Lizy-sur-Ourcq.	1891	1	
Buchard, architecte, à Boissy-le-Châtel	1882	1	
Cartier (Jean), propriétaire, à Juilly	1891	1	
Cavarié, château de Maupertuis, par Coulommiers	1881	1	
Greffulhe (comte), ch. de Bois-Boudran, par Nangis	1885	1	
Languet (M ^{re}), propriétaire, ch. des Tourelles, à Claye.	1892	1	
Lestiboudois, ch. de Pringy, par Ponthierry.	1888	2	
Moisant (M ^{re}), ch. du Petit-Lys, près Melun	1872	1	
Proffit et Laroche, agriculteurs, à Forfry	1891	1	
Rochette (baron de La), ch. de la Rochette, près Melun	1882	1	
Salanson (général), ch. du Pré, à Chartrettes, près Melun	1892	1	
Thiébaud (Victor), ch. de Brou, par Chelles	1886	1	
Verneuil (de), ch. de Brolles, p. Bois-le-Roi	{ 1870 1899 }	2	
Seine-et-Oise			
Béranger (M ^{re}), à Champrosay, par Draveil.	1866	1	
Blazy, manufacturier, à l'Abbaye-d'Yères, près Brunoy.	1883	1	
Bertin (Paul), ch. de La Garenne, par Flins	1889	1	
Boisset (de), ch. de Morsang, p. Savigny-s-Orge.	1900	1	
Bonnin, ch. de Cassan, p. l'Isle-Adam	1899	1	
★ Bredin-Fraisse, propriétaire, à Gif.	1892	1	
Breuil Bois-Robert (com. de), fontaines publiques, p. Mantes	1884	2	
★ Brochard (M ^{re}), ch. de Mongarde, près Epône.	1883	1	
Cartier (Louis), ch. de Villarceaux, par Bray-Lu.	1887	3	
Chardin (M ^{re}), ch. de Fontenay-l.-Briis, p. Bruyères-le-Châtel	1889	1	
Charnacé (de), ch. de Vauroux, près Etampes.	1880	1	
Chauchat (Ferdinand), à l'Abbaye du Val, par Méry-sur-Oise	1887	1	
Chéron (Paul), moulin et ferme d'Us	1892	1	
Conegliano (duc de), château de Baillon, par Viarmes.	1887	1	
Courcy (de), ch. de Corbon, par Saint-Leu-Taverny	1869	1	
Darblay, ch. d'Echarcon, près Mennecey.	1882	2	
Duteil, propriétaire, à Plaisir.	1896	1	
Fels (comte de), ch. de Voisins, par Rambouillet	1869	1	
Firmin-Didot (Paul), ch. de Saint-Cyr-en-Arthies, p. Vétheuil	1886	1	
Double (M ^{re} Léopold), ch. de Saint-Prix	{ 1869 1876 }	1	
Gaigé, concessionnaire des Eaux de Monthléry, à Linas	1895	1	

NOMS ET ADRESSES DES POSSESSEURS		Année de l'instal.	Nombre de bœufs
Galard (marquis de), ch. de Wideville, par Crespières . . .	1891	1	
Ganay (comte de), ch. de Courance, par Milly	1894	1	
Grellou (Henri), propriétaire, ch. de Verrières le Buisson .	1893	1	
Jannin (M ^{me}), ch. de Gravelles, près Etrechy	1881	1	
Kennerley Hall, propriété des Buttes de Rosnes, p. Marines	1900	1	
Kersaint (comtesse de), ferme du Perchay, par Marines . .	1895	1	
* Labouret (M ^{me}), ch. de La Falaise, par Epône	1880	1	
La Fuente, ch. de Villette, près Meulan	1886	1	
Lefort (M ^{me}), ch. des Célestins, à Limay	1876	2	
Leroy, ch. de Quincy-sous-Sénart, par Brunoy	1868	2	
Manchez (G.), ch. des Forgets, près l'Isle-Adam	1892	1	
Massa (duc de), ch. de Franconville-sous-Bois, par Luzarches	1885	2	
* Montebello (comte de), ch. de Stors, près l'Isle-Adam . .	1865	1	
	1885	1	
Morel d'Arleux (L.), f. de l'Hermitage, à la Queue-en-Brie .	1894	1	
Mortemart (duchesse de), ch. de Saint-Vrain	1885	1	
Nagelmackers-Orban, ch. de Villepreux	1869	1	
Paillard (M ^{me}), ch. de Bonneveau, par Gironville	1867	1	
Périer (Charles), ch. du Clos-Bonnelles, par Bonnelles . .	1881	1	
Petit-Yvelin, ch. de Sillery, à Savigny-sur-Orge	1866	1	
Picot, membre de l'Institut, ch. de Noisy-sur-Oise, Beaumont	1890	1	
Pille, ch. de Soucy, par Bruyères-le-Châtel	1890	1	
Pirmet, propriétaire, à Soisy-sous-Etiolles	1895	1	
Porgès (Jules), ch. de Rochefort-en-Yvelines	1899	3	
Revault (Louis), ch. de Vauboyen, près Bièvres	1889	1	
Révillon (Anatole), aux Migneaux, par Poissy	1889	1	
Ritt (M ^{me}), propriétaire, à Epinay-sous-Sénart	1894	2	
Rivet (M ^{me}), ch. d'Epône, près Mantes	1889	1	
Rosanbo (marquise de), ch. du Menil, Fontenay-Saint-Père .	1876	1	
* Rothschild (baronne de), ch. des Vaux-de-Cernay	1878	1	
Rothschild (baron Arthur de), ch. des Vindrins, p. Cernay .	1892	1	
Sailly (de), ch. de Montcient-Fontaine, p. Fontenay-St-Père	1886	1	
Sapia de Lencia (comtesse), ch. d'Angervilliers, p. Limours .	1884	1	

Sèvres (Deux-)

Beauregard (Henri de), à Châtillon-sur-Sèvre	1865	1
Beauregard (Henri de), ch. de La Pastellière, par Cerisay .	1882	1
Courseulles (M ^{me} de), ch. des Loups, à Échiré	1865	1
Desbutes, à Fontiville, par Celles-sur-Belle	1872	1
Lisle (de), château de La Roche, près Cerisay	1882	1
Péligon (Paul), château de Montifaut, près Ménigoute . .	1893	1

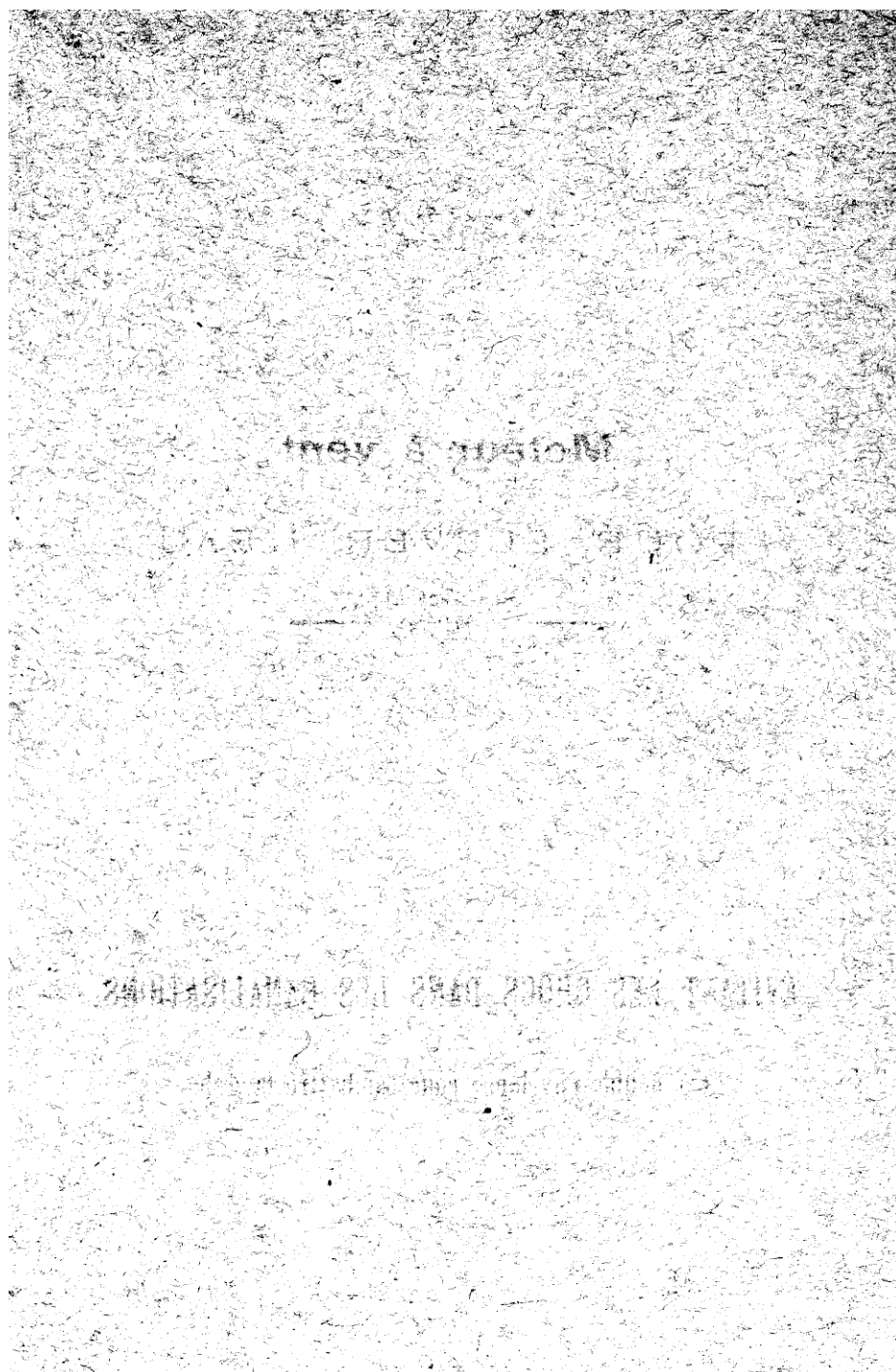
NOMS ET ADRESSES DES POSSESSEURS		Année de l'instal.	Nombre de béliers
Proust (Eugène), à La Ménardièrre, près Mazières-en-Gâtines.	1879	1	
Règle (de La), ch. du Fontenieux, par l'Absie.	1883	1	
Talhouët-Roy (c ^{te} G. de), ch. du Porteau, par S ^t -Loup-s.-Touët.	1897	2	
Tonnet, ch. de Boisrateau, p. Coulonges-s-l'Autize.	1873	1	
Somme			
Hangest (alimentation de la gare d')	1872	1	
Tarn			
André (baron d'), château de La Souque, par Rabastens . .	1882	1	
Cibiel (M ^{re}), ch. d'Azérac, près Albi.	1878	1	
Tarn-et-Garonne			
Molières (ville de), fontaines publiques	1883	2	
Vendée			
Boutetière (comte de La), ch. de La Boutetière, p. Chantonay.	1892	1	
Perreau, château de Launay, par Chantonay.	1879	1	
Pilastre-Sabouraud, ch. de Salidieu, par Mareuil-sur-le-Lay	1884	1	
Poutier (de), ch. de Bourdevaire, près Chantonay.	1871	1	
Ursulines (communauté des), à Chavagnes-en-Paillers. . .	1894	1	
Vienne			
Angles-sur-l'Anglin (ville d'), fontaines publiques	1882	2	
Aubéry (marquise d'), ch. de La Fontaine, par les Ormes .	1868	1	
Bouchardeau, ch. de La Rivardièrre, à Migné, Poitiers . . .	1875	1	
Céris (baron de), ch. de Touffou, par Chauvigny.	1870	2	
Châtellerault (ville de), fontaines publiques	1867	4	
Clock (baron de), ch. de La Besnière, par Ligugé.	1873	1	
Coral (comtesse de), ch. de La Badonnière, par Vivonne . .	1864	1	
Couigny (Armand de), ch. de Remeneuil, près Châtellerault .	1870	1	
★ Crémiers (F. de), à Bourg-Archambault, Montmorillon. . .	1880	1	
Cure de Vouneuil-sous-Biard, près Poitiers	1872	1	
Curzay (vicomtesse de), ch. de Curzay, par Jazeneuil. . . .	1866	1	
Deloze, ch. des Sablonnières, par Queaux.	1898	1	
★ Duranteau (baron), ch. de la Borde, près Châtellerault. . .	1895	1	
Elloy (baron d'), ch. de Lachèze, à Latillé, par Ayrion. . .	1895	1	
Godeau, au Petit-Cenon, près Châtellerault.	1873	1	
Godet de la Ribouillerie (b ^{re}), ch. de La Barre, p. Jazeneuil	1879	1	
★ Gouge (Alexandre), ch. de Monts, par Couhé-Vérac	1877	1	
Goujon (M ^{re}), à Vouneuil-sous-Biard, près Poitiers.	1876	1	
Guéronnière (C ^{te} de La), ch. de La Guéronnière, par Usson.	1878	1	

NOMS ET ADRESSES DES POSSESSEURS		Année de l'instal.	Nombre de beliers
Hardy (Gustave), ch. de Jallet, par Monts-sur-Guesnes. . .	1885	1	
Hortet (Maurice de l'), ch. du Thoureau, p. Montmorillon..	1889	1	
Kainlis (baronne de), ch. de Piolant, Dangé	1885	1	
Ladmirault (général de), ch. de La Fouchardière, p. Lussac.	1865	1	
	1869	1	
Lalande (vicomte Louis de), ch. de Lalande, Montmorillon .	1881	1	
Lecointre (C ^e), ch. d'Oranville, par Persac	1900	2	
Lecointre (C ^e), ch. de Maisonneuve, par Châtellerault . .	1891	1	
Lestang (baron de), ch. de Boivre, près Poitiers.	1888	1	
Lhéritier, ch. de Jutreau, à Saint-Pierre-de Maillé.	1867	1	
Marne (de), ch. de Civeuil, près Verrières.	1894	1	
Mascureau (comte L. de), ch. des Bonnetières, par Vivonne.	1895	1	
Massardièrre (Albert de La), ch. de La Gâtinalière, Châtellerault.	1870	1	
Montplanet (de), ch. du Poiron, par La Trimouille	1880	1	
Pascault-Dumas, ch. de Chaumeil, près Persac	1882	1	
Paulze-d'Yvoy, ch. de la Motte-Croutelle, près Poitiers. . .	1868	1	
★ Penin (Henri), ch. de Beaupuy, près Montmorillon	1883	1	
Person, ch. de la Ragondelière, par Vivonne	1864	1	
Pierrugues (M ^{re}), ch. de l'Escorcière, par Lussac-les-Châteaux.	1887	1	
Raymond, ch. de la Planche-d'Andillé, Villedieu-du-Clain .	1869	1	
Renaud, ch. de l'Hermigère, par Montmorillon	1899	1	
Robin-Médard, ch. de Fougeret, par Queaux	1882	1	
Rochethulon (M ^{re} de la), ch. de Beaudiment, La Tricherie .	1873	2	
Roulhac (de), propriét. à La Chaise, par Lussac-les-Châteaux.	1897	1	
Salvert (communauté de), à Migné, près Poitiers	1890	1	
Sévelinges (M ^{re} de), ch. de Biarçon, par Vivonne	1877	1	
★ Touzalin (de), ch. de Maisonneuve, près Poitiers.	1879	1	
Usseau (commune d'), fontaines publiques	1895	1	
Véneau, ch. de Rocreuse, par Lésigny	1875	1	
Verrier de Boulzat (Raymond du), ch. du Pin, par Gençay.	1888	2	
Vienne (Haute-)			
Garnier (M ^{re}), château de Mondon, par Mailhac	1872	1	
Lavertujon (H.), ch. de la Châteline, à Bussière-Galant. . . .	1872	2	
Paintendre, ch. de Las Croux, par Mailhac	1895	2	
Vosges			
Claude, propriétaire, à Poussay	1867	1	
Yonne			
Archdeacon (M ^{re}), château de Cheney, près Tonnerre	1887	1	
Asnières (commune d'), fontaines publiques	1876	2	

NOMS ET ADRESSES DES POSSESSEURS	Année de l'instal.	Nombre de bédiers
Béru (Th. de), à Cry, par Nuits-sur-Armançon	1870	1
Bigault, propriété des Chaumes-Blanches, p. Bléneau . . .	1899	1
Cravant (ville de), fontaines publiques	1882	1
★ Gillet, prop. aux Granges, à Voutenay, par Arcy-sur-Cure.	1889	1
Harcourt (comte d'), ch. de Pontchevron, p. Ouzouer-s-Trézée	1898	1
Harcourt (marquis d'), ch. de Saint-Eusoge, par Rogny . .	1886	1
Jaupitre, ch. de la Brenellerie, par Rogny	1898	2
★ Robin, ch. de l'Etang, à Junay, près Tonnerre	1887	1
Saulnier, propriétaire, à Bassou	1895	1
Séguier (baron), ch. d'Hautefeuille, par S'-Martin-s-Ouagne	1859	1
Alsace-Lorraine		
Metz (ville de), fontaines publiques	1869	1
Pasquay (Fritz), blanchisseur, à Wasselonne ou Wasselnheim	1867	1
Belgique		
Ahérée (baron d'), château de Wagnée, par Assesses . . .	1878	1
Barvaux-Condroz (commune de), canton de Ciney, font. publ.	1877	1
Beckmann (baron de), ch. de Hun, par Annevoie.	1884	1
Becquet (M ^{re}), propriétaire, à Wavre	1878	1
Bueghem (v ^{ie} de), ch. du Bois-de-Hautmont, Vauthier-Braine.	1881	1
Blommaert (baron de), ch. de Bierges, près Wavre	1878	1
Briey (comtesse de), ch. de la Claireau, à Ethe, près Virton.	1875	1
Brugmann (M ^{re}), ch. de Beauchêne, p. Maredret.	1900	1
Cincy (alimentation des bassins réservoirs de la gare de). .	1880	1
Collombs (L. de), ch. de Scrainchamps, par Rochefort . . .	1878	1
Crombez (M ^{re}), ch. de Limelette, près Ottignies.	1886	1
Del-Marmol, ch. de Zeelhem, par Herck-la-Ville	1877	1
Dréhance (commune de), près Dinant.	1892	1
Florenville (ville de), fontaines publiques	1880	3
Grunne (comte de), à Soheit, par Nandrin	1880	1
Hooghworst (baron d'), ch. du Bestin, par Grupont	1875	1
Méeüs (comte de), ch. de la Vallée, par Waterloo	1875	1
Méeüs (comte Paul de), ch. de Boneffe, par Eghezée. . . .	1881	1
Méeüs (comtesse de), ch. d'Argenteuil, près Waterloo . . .	1875	1
Mévius (baronne de), ch. d'Arthez-Rhisnes, près Namur . .	1880	1
Moeremans-T'Serstevens, ferme de Seumoi, par Rhisnes. . .	1887	1
Monin (baron de), au Vivier-Lagneau, près Assesses. . . .	1876	1
★ Montpellier (J. de), ch. de Denée, par Saint-Gérard	1884	1
★ Nopener (M ^{re}), ch. de Saint-Gérard.	1888	1
Orban de Xivry, ch. de Bouillon, près Havelange	1899	1
Osy de Zegwaart (baron de), ch. de Dongelberg, par Jodoigne	1876	2

NOMS ET ADRESSES DES POSSESSEURS	Année de l'instal.	Nombre de bœufs
Oultremont (comte d'), ch. de Linciaux, près Ciney	1897	2
Paliseul (ville de), fontaines publiques.	1884	2
Pinto (comte Henri de), à Maisonbois, par Ensival	1880	1
Rongé (Ch. de), ch. de la Pépinière, à Laeken, p. Bruxelles	1877	2
Rosée (baron de), ch. d'Hermamont, à Vielsalm	1877	1
Roussille, ch. des Croisettes, par Jamoigne	1875	1
Smet-T'Stertevens, ch. de Ittre, à Ittre.	1887	1
Snoy (baron), ch. du Bois-de-Samme, p. Braine-le-Château .	1881	1
Thioux (Victor), propriétaire, à Mohiville	1885	1
T'Stertevens, ch. de Boudemont, à Ittre, près Nivelles. . .	1884	1
Villers (comte de), ch. de Conjoux, près Ciney	1883	1
Espagne		
Augusto Larios, ferme de Cortijo Guadacorte, prov. de Cadix	1893	1
Fernand Nunez (duc de), à la Flamenca, près Aranjuez. . .	1880	2
Sociedad de riegos de Hernandez de Hellin-Albacete.	1889	1
Suisse		
Vernier (ville de), près Genève, fontaines publiques	1869	1
Algérie		
Corbin, propriétaire à Millésimo, près Bône.	1865	1
Égypte		
Ismailia (ville d'), fontaines publiques	1878	2
	1880	2
	1900	1
Jardin du Khédive, à Ismaïlia	1868	1
Pierre, direct ^r du service des eaux du canal de Suez à Ismaïlia	1875	1
Suez (compagnie maritime du canal de).	1894	2
	1897	1
	1898	1
Toussoum (gare de), canal de Suez	1883	1
Ile Maurice		
Duboisée-Riquebourg, ville Bague	1873	1
Rochecouste (Edgard de)	1889	1
Martinique		
Eustache, fabricant de sucre, au Galion.	1869	1





Elévations d'eau par Roues et Turbines hydrauliques avec Pompes

Calvados

Orbec-en-Auge (ville de), fontaines publiques 1883

Doubs

Ouhans (commune de), fontaines publiques. 1868
1876

Eure

Broglie (duc de), château de Broglie 1888
Sainte-Opportune (M^{me} de), ch. de Saint-Quentin-des-Iles. . . . 1882

Indre-et-Loire

Château-la-Vallière (ville de), fontaines publiques. 1871

Pyrénées (Hautes-)

Castelnau-Magnoac (ville de), fontaines publiques 1872
1879

Sarthe

Bouillerie (comtesse de La), ch. de La Barbée, par La Flèche. . 1877
Joly (Arthur), propriétaire, à Château-du-Loir 1878

Importantes Canalisations d'eaux sans Machines élévatoires

Indre-et-Loire

Chinon (ville de), fontaines publiques 1880
Richelieu (ville de), fontaines publiques 1872

Orne

Nanteuil (b^{te} de la Barre de), ch. de la Chevalerie, près Alençon. 1898

Pyrénées (Hautes-)

Argelès-de-Bigorre (ville de), fontaines publiques. 1873
Grézian (commune de), fontaines publiques, canton d'Arreau . . 1876

Sarthe

Bouchet, ch. de La Boizardière, à Bazouges-sur-Loir 1885

Seine-et-Marne

Biencourt (comtesse de), ch. de Rouilly-le-Bas, à Guérard . . . 1865

Seine-Inférieure

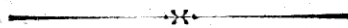
Veules en Caux (ville de), fontaines publiques 1895

ÉOLIENNE

ERNEST-BOLLÉE

Moteur à vent

POUR ÉLEVER L'EAU



BORNES-FONTAINES

Systeme BOLLÉE

ÉVITANT LES CHOCS DANS LES CANALISATIONS

Et à double enveloppe pour combattre la gelée

