

Auteur ou collectivité : Monotypia (Etablissements)

Auteur : Etablissements Monotypia

Auteur secondaire : Abrate, Jean-Baptiste

Titre : Spécimen de caractères : filets, vignettes

Adresse : [Paris] : [s.n.], [1930]

Collation : 1 vol. ([4]-55 p.); 24 cm

Cote : CNAM-MUSEE CM0.4-MON

Sujet(s) : Caractères d'imprimerie ; Composition (imprimerie) ; Catalogues commerciaux

Note : Cote CDHT Doc 3024

Date de mise en ligne : 13/12/2016

Langue : Français

URL permanente : <http://cnum.cnam.fr/redir?M13718>



SPÉCIMEN CARACTÈRES

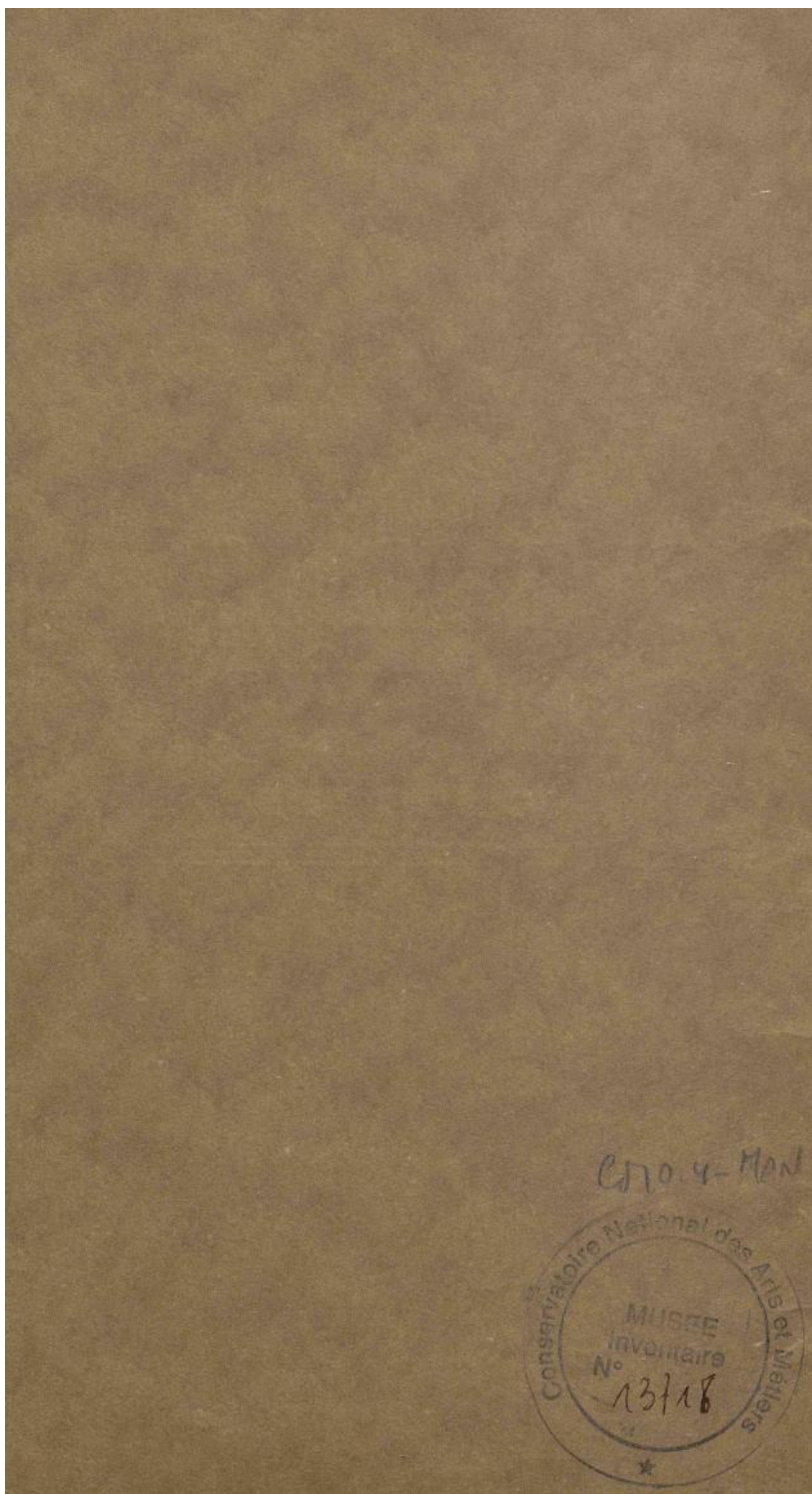
■ ■ MONOTYPIA ■ ■

J. - B. ABRATE
153, Bd de la Gare
PARIS

XIII^e

CENTRE DE DOCUMENTATION
D'HISTOIRE DES TECHNIQUES

Doc. 3024



SPÉCIMEN
DE
CARACTÈRES

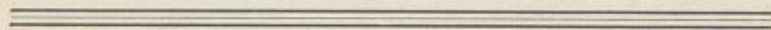
Filets - Vignettes



ÉTABLISSEMENTS MONOTYPIA

Composition sur machine Monotype

..... du corps 5 au corps 24



..... **J. B. ABRATE**

153, Boulevard de la Gare

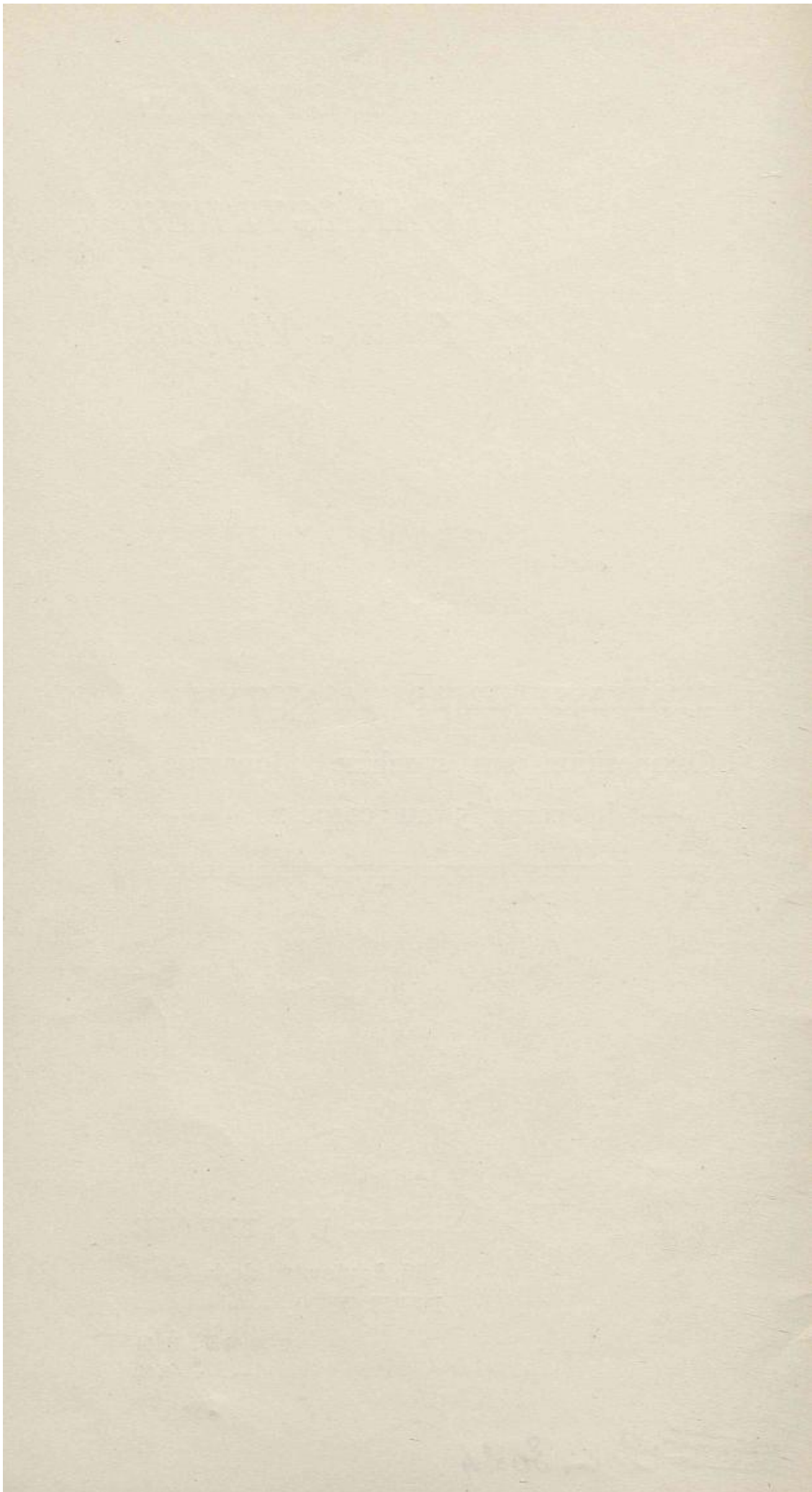
PARIS (XIII^e)

GOBelins : 18-61

— 40-38

CENTRE DE DOCUMENTATION
D'HISTOIRE DES TECHNIQUES

~~147~~ Doc. 8024.



INDEX

Romain, italique et petites capitales.

Séries	Dénominations	Corps	Pages
26	Modern Wide	5	1
1	Modern	6, 7	1
2	Old Style	6, 7, 8, 9, 10, 12	2-3
10	Ronaldson	6, 7, 8, 9, 10, 12	4-5
27	Néo-Didot	6, 7, 8, 9, 10, 11, 12 ou 14	6-7
44	French Round Face	6, 7, 8, 9, 10, 12	8-9
46	Old Face	8, 10, 12	10
51	Grotesque	8, 9	11
126	—	6	11
65	Néo-Didot large	6, 7, 8, 9, 10	12-13
68	French Old Style	7, 8	14
	Spécimen catalogue, caractères divers	6, 8	15
71	Didot	6, 8, 9, 10, 12, 14	16-17
99	Gloucester (Chelt.)	6, 7, 8, 9, 10, 12	18-19
301	Machine à écrire	10	20
105	—	12	20
108	Italian Old Style	8, 9	21
110	Plantin	8, 9, 12, 14	22-23
135	Bodoni	8, 10, 12, 14	24-25
156	Garamond	8, 9, 10, 12, 14	26-27
158	Gloucester étroit	6	28
169	Baskerville	12	29
185	Fournier	9, 10, 12, 14	30-31
362	Gill maigre	6, 8, 10, 12	32
262	— 1/2 gras	6, 8, 10, 12	33
275	— gras	6, 8, 10, 12	34
390	Rockwell maigre	6, 8, 10, 12	35
371	— 1/2 gras	6, 8, 10, 12	36
391	— gras	6, 8, 10, 12	37
	Vignettes	6, 12, 18	38
	Filets	2, 3, 6, 12 points	38

GRAS

9	Latine antique	6, 7, 8, 9	40
12	Clarendon	5, 6	41
33	Grotesque étroite	6, 7	41
42	Albion allongé	6, 8, 9, 12	42
53	Bold Face	6, 7, 8, 9, 10, 12	43
69	Half Fat French	6, 8, 12	44
70	Albion	6, 7, 8, 9, 10	45
72	Egyptian Extended	6, 7, 8, 9	46
73	Gothic Extended	6, 7, 8, 9, 10, 12	47
78	Latine antique	7, 12	48
103	Gloucester Bold	6, 7, 8, 9, 10, 12	49
172	Gloucester Bold étroit	6	50
216	Grotesque Bold	6	50

GROS CORPS

110	Plantin romain	18	52
110	— —	24	52
110	— italique	18	53
110	— —	24	53
156	Garamond romain	18	54
156	— —	24	54
156	— italique	18	55
156	— —	24	55

TABLEAU

Indiquant le mariage des séries gras avec les séries maigres correspondantes.

Corps	Séries romain, italique petites capitales	Séries gras s'adaptant avec les séries de la colonne 2			N ^{os} des pages du spécimen rom. et gras
5	Modern Wide 26-5	12-5			1-41
6	Modern 1-6	9-6	33-6		1-40-41
7	1-7	9-7	33-7		1-40-41
	Old Style				
6	2-6	53-6		12-6	2-43-45-41
7	2-8	53-8	70-8		2-43-45
8	2-9	53-9			2-43-45
9	2-10	53-10			3-43-45
10	2-11	53-11			3-43-45
12	2-12	53-12			3-43
	Ronaldson				
6	10-6	53-6		12-6	4-43-45-41
7	10-8	53-8	70-8		4-43-45
8	10-9	53-9			4-43-45
9	10-10	53-10			5-43-45
10	10-11	53-11			5-43-45
12	10-12	53-12			5-43
	Néo Didot				
6	27-7		42-7		6-42
7	27-8	9-8			6-40
8	27-9	9-9	42-9		6-40-42
9	27-10	9-10	42-10		6-40-42
10	27-11				7
11	27-12		42-12		7-42
12 ou 14	27-D 12			69-D 12	7-44
	French Round Face				
6	44-7	70-7	72-7	73-7	8-45-46-47
7	44-8	70-8	72-8	73-8	8-45-46-47
8	44-9	70-9	72-9	73-9	8-45-46-47
9	44-10	70-10	72-10	73-10	9-45-46-47
10	44-11	70-11		73-11	9-45-47
12	44-12	78-12		73-12	9-47
	Old Face				
8	46-9	53-9			10-43
10	46-11	53-11			10-43
12	46-12	53-12	78-12		10-43-48
	Grotesque				
8	51-8				11
9	51-10				11
6	126-6	216-6			11-50
	Néo Didot large				
6	65-7	70-7	72-7	73-7	12-45-46-47
7	65-8	70-8	72-8	73-8	12-45-46-47
8	65-9	70-9	72-9	73-9	12-45-46-47
9	65-10	70-10	72-10	73-10	13-45-46-47
10	65-11	70-11		73-11	13-45-47-47
	French Old Style				
7	68-8				14
8	68-9	69-9			14-44
	Didot				
6	71-7				16
8	71-9				16
9	71-10				16
10	71-11				17
12	71-12	42-12			17-42
14	71-13				17
	Gloucester				
6	99-6	103-6			18-49
7	99-8	103-8			18-49
8	99-9	103-9			18-49
9	99-10	103-10			19-49
10	99-11	103-11			19-49
12	99-12	103-12			19-49
	Machine à écrire				
10	127-10				20
12	105-12				20
	Italian Old Style				
8	108-8				21
9	108-10				21

Toutes les séries romain, italique, petites capitales et gras divers comportent les sortes étrangères : Allemand, Espagnol, Italien, Portugais.

La série 65-9 possède les sortes Polonaises.

TABLEAU

Indiquant le mariage des séries gras avec les séries maigres correspondantes.

Corps	Séries romain, italique petites capitales	Séries gras s'adaptant avec les séries de la colonne 2	N ^{os} des pages du spécimen rom. et gras
	Plantin		
8	110-8		22
9	110-10		22
12	110-12		23
14	110-13 1/2		23
	Bodoni		
8	135-9		24
10	135-11		24
12	135-12		25
14	135-13		25
	Garamond		
8	156-8		26
9	156-10		26
10	156-11		26
12	156-12		27
14	156-14		27
	Gloucester étroit		
6	158-6	172-6	28-50
	Baskerville		
12	169-12		29
	Fournier		
9	185-10		30
10	185-11		30
12	185-12		31
14	185-14		31
	Gill maigre		
6	362-6	275-6	32-34
8	362-8	275-8	32-34
9 ou 10	362-10	275-10	32-34
12	362-12	275-12	32-34
	Gill 1/2 gras		
6	262-6	275-6	33-34
8	262-8	275-8	33-34
9 ou 10	262-10	275-10	33-34
12	262-12	275-12	33-34
	Rockwell maigre et 1/2 gras		
6	390-371-6	391-6	35-36-37
8	390-371-8	391-8	35-36-37
10	390-371-10	391-10	35-36-37
12	390-371-12	391-12	35-36-37
	Vignettes		38
	Filets		38
PLANTIN GROS CORPS			
18	110-18	romain	52
24	110-24	romain	52
18	110-18	italique	53
24	110-24	italique	53
GARAMOND			
18	156-18	romain	54
24	156-24	romain	54
18	156-18	italique	55
24	156-24	italique	55

Toutes les séries romain, italique, petites capitales et gras divers comportent les sortes étrangères : Allemand, Espagnol, Italien, Portugais.

La série 65-9 possède les sortes polonaises.

TRÈS IMPORTANT

Pour la bonne règle nous prions notamment MM. les Imprimeurs qui désirent nous confier leurs travaux de composition et montage de **bien indiquer** la marche à suivre et spécifier la **série, corps, justification** et genre de caractère sur le bon de commande.

**Nous déclinons toute responsabilité
si ces conditions ne sont pas remplies**

MONOTYPIA
EST et DOIT ÊTRE
VOTRE MAISON
DE CONFIANCE

N'Imprime pas.....

donc... pas de direct...

MONOTYPIA
= FOND ET =
C O M P O S E
du corps 5 au corps 24

MONTAGES SUR DEMANDE

*L'importance de son installation (18 claviers et 14 fondeuses)
peut assurer l'exécution rapide des ouvrages les plus importants.*

SA DEVISE : une composition Monotypia doit soulager l'imprimeur de tout ennui... par sa justification, sa solidité, sa beauté d'œil.

RÉFÉRENCES : Consultez nos Clients.

DEVIS SUR DEMANDE

LIVRAISON A DOMICILE

ESSAYEZ

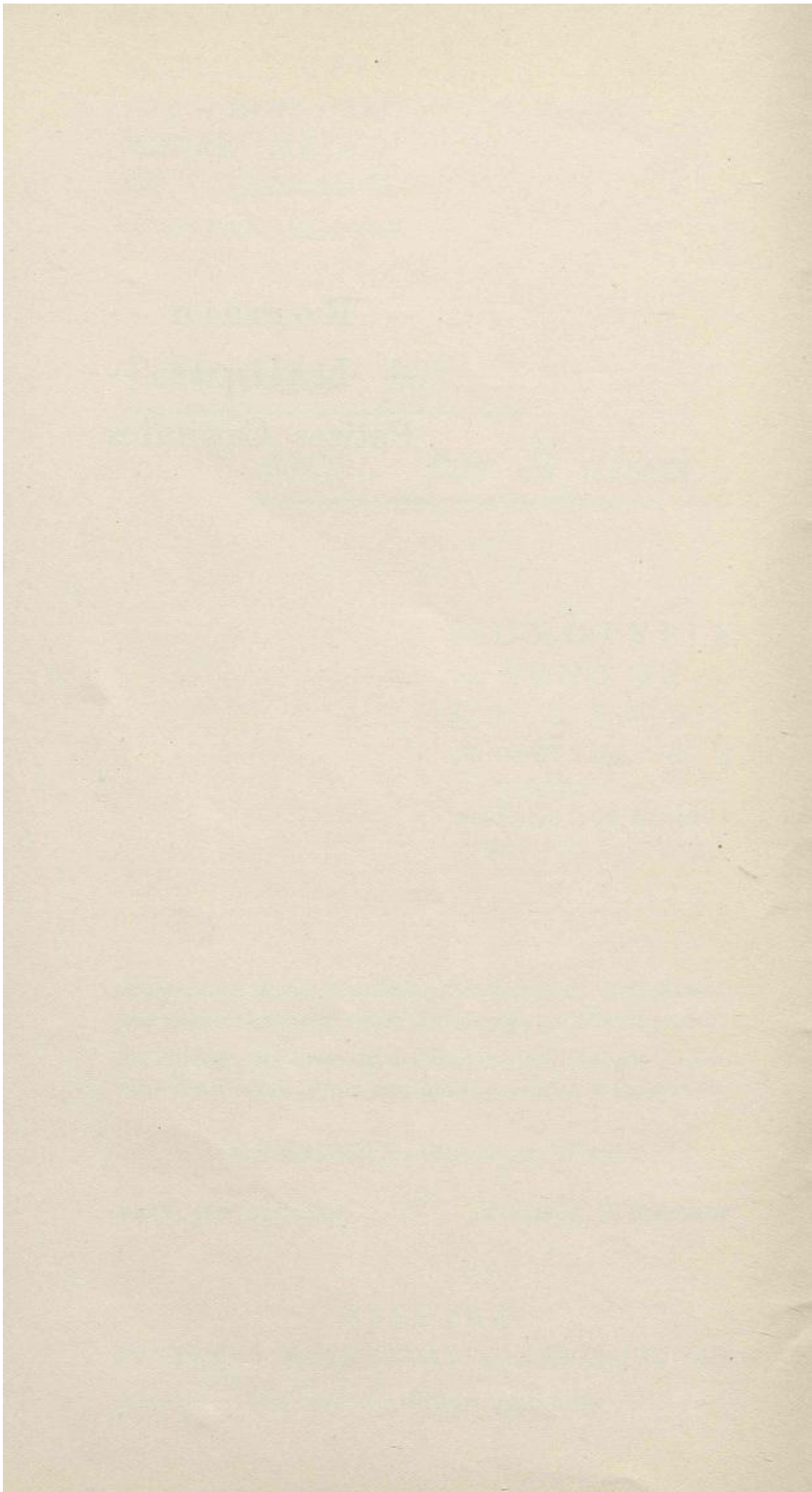
FILETS — VIGNETTES — INTERLIGNES

———— faits avec des alliages appropriés ————

-- R o m a i n --

-- I t a l i q u e --

Petites Capitales



MODERN

Série 26-5

Corps 5

L'IMPRIMERIE FRANÇAISE. — Simon de Colines, Vascosan, Robert Estienne à Paris, à Lyon Sébastien Gryphius et d'autres, s'appliquaient à bâtir des chefs-d'œuvre, quand, vers 1540, le roi de France, dit-on, ordonna que l'on fit graver une série de caractères romains. Garamond, qui était un élève de Geoffroy Tory, fut chargé de cette besogne : ce fut tout une affaire. Que Claude Garamond se soit inspiré des romains vénitiens pour la gravure de ses lettres, cela ressort à l'évidence de la forme de ces dernières. Un auteur récent a sévèrement jugé les types de Garamond, croyant y découvrir toutes sortes d'imperfections. Quelques-unes paraissent très réelles : les capitales sont relativement plus larges et plus grasses que les bas de casse, les italiques semblent dirigées en des sens différents, ce n'est pas niable. Mais que les lettres O et Q paraissent gravées de travers, parce que les parties grasses sont disposées sur une ligne oblique, c'est là chose toute naturelle, et les premiers imprimeurs vénitiens en avaient fait, avec intention, tout autant ; que la lettre O forme une circonférence presque parfaite, Garamond n'a fait en cela que se conformer aux enseignements de Geoffroy Tory. Un autre auteur a pensé aussi que l'obliquité de la lettre O « s'explique difficilement ». Quant à Thibaudeau, il a parlé du Garamond en se référant aux gravures modernes de cette lettre, qui sont « conformes » aux anciennes, mais qui ne sont pas les anciennes. Le Garamond n'est autre chose que la première et la plus pure expression de l'elzévir, ce magnifique caractère auquel la dynastie des Elzevier doit son lustre. Dans une excellente monographie des Elzevier, M. Willems, auteur flamand, conteste véhémentement — c'est dans l'ordre — cette attribution à Garamond des types utilisés par les

imprimeurs hollandais. Il est tout à fait dans le rôle du biographe de s'insurger contre tout ce qui pourrait diminuer la gloire de son héros ; mais ce serait pour lui s'honorer grandement que d'apporter dans cette revendication toute la mesure qu'il sied. Que les Sanlecque et surtout Garamond n'aient point gravé les poinçons

MÊMES QUI SERVIRENT AUX ELZEVIER, ON S'EN DOUTAIT ; ET M. WILLEMS A PEUT-ÊTRE QUELQUE BONNE RAISON POUR LE PRÉTENDRE : FERMIN DIDOT, LUI NON PLUS, N'A PAS GRAVÉ TOUS LES TYPES QUE L'ON NOMME À BON DROIT DES DIDOTS ; MAIS IL EST SUR AUSSI QUE CHRISTOPHE VAN DICK, SUR QUI M. WILLEMS

1234567890

IMPRIMERIE FRANÇAISE

1234567890

Série 1-6

Corps 6

L'IMPRIMERIE FRANÇAISE. — Simon de Colines, Vascosan, Robert Estienne à Paris, à Lyon Sébastien Gryphius et d'autres, s'appliquaient à bâtir des chefs-d'œuvre, quand, vers 1540, le roi de France, dit-on, ordonna que l'on fit graver une série de caractères romains. Garamond, qui était un élève de Geoffroy Tory, fut chargé de cette besogne : ce fut tout une affaire. Que Claude Garamond se soit inspiré des romains vénitiens pour la gravure de ses lettres, cela ressort à l'évidence de la forme de ces dernières. Un auteur récent a sévèrement jugé les types de Garamond, croyant y découvrir toutes sortes d'imperfections. Quelques-unes paraissent très réelles : les capitales sont relativement plus larges et plus grasses que les bas de casse, les italiques semblent dirigées en des sens différents : ce n'est pas niable. Mais que les lettres O et Q paraissent gravées de travers, parce que les parties grasses sont disposées sur une ligne oblique, c'est là chose toute naturelle, et les premiers imprimeurs vénitiens en avaient fait, avec intention, tout autant ; que la lettre O forme une circonférence presque parfaite, Garamond n'a fait en cela que se conformer aux enseignements de Geoffroy Tory. Un

autre auteur a pensé aussi que l'obliquité de la lettre O « s'explique difficilement ». Quant à Thibaudeau, il a parlé du Garamond en se référant aux gravures modernes de cette lettre, qui sont « conformes » aux anciennes, mais qui ne sont pas les anciennes. Le Garamond N'EST AUTRE CHOSE QUE LA PREMIÈRE ET LA PLUS PURE EXPRESSION DE L'ELZÉVIR, CE MAGNIFIQUE CARACTÈRE AUQUEL LA DYNASTIE DES ELZEVIER DOIT SON LUSTRE. DANS

1234567890

IMPRIMERIE FRANÇAISE

1234567890

Série 1-7

Corps 7

L'IMPRIMERIE FRANÇAISE. — Simon de Colines, Vascosan, Robert Estienne à Paris, à Lyon Sébastien Gryphius et d'autres, s'appliquaient à bâtir des chefs-d'œuvre, quand, vers 1540, le roi de France, dit-on, ordonna que l'on fit graver une série de caractères romains. Garamond, qui était un élève de Geoffroy Tory, fut chargé de cette besogne : ce fut tout une affaire. Que Claude Garamond se soit inspiré des romains vénitiens pour la gravure de ses lettres, cela ressort à l'évidence de la forme de ces dernières. Un auteur récent a sévèrement jugé les types de Garamond, croyant y découvrir toutes sortes d'imperfections. Quelques-unes paraissent très réelles : les capitales sont relativement plus larges et plus grasses que les bas de casse, les italiques semblent dirigées en des sens différents : ce n'est pas niable. Mais que les lettres O et Q paraissent gravées de travers, parce que les parties

grasses sont disposées sur une ligne oblique, c'est là chose toute naturelle, et les premiers imprimeurs vénitiens en avaient fait avec intention, tout autant ; que la lettre O forme une circonférence presque parfaite, Garamond n'a fait en cela que se conformer aux

ENSEIGNEMENTS DE GEOFFROY TORY. UN AUTRE AUTEUR A PENSÉ AUSSI QUE L'OBLIQUITÉ DE LA LETTRE O « S'EXPLIQUE DIFFICILEMENT ». QUANT À THIBAudeau, IL A

1234567890

IMPRIMERIE FRANÇAISE

1234567890

OLD STYLE

Série 2-6

Corps 6

L'IMPRIMERIE FRANÇAISE. — Simon de Colines, Vascosan, Robert Estienne à Paris, à Lyon Sébastien Gryphius et d'autres, s'appliquaient à bâtir des chefs-d'œuvre, quand, vers 1540, le roi de France, dit-on, ordonna que l'on fit graver une série de caractères romains. Garamond, qui était un élève de Geoffroy Tory, fut chargé de cette besogne : ce fut tout une affaire. Que Claude Garamond se soit inspiré des romains vénitiens pour la gravure de ses lettres, cela ressort à l'évidence de la forme de ces dernières. Un auteur récent a sévèrement jugé les types de Garamond, croyant y découvrir toutes sortes d'imperfections. Quelques-unes paraissent très réelles : les capitales sont relativement plus larges et plus grasses que les bas de casse, les italiques semblent dirigées en des sens différents : ce n'est pas niable. Mais que les lettres O et Q paraissent gravées de travers, parce que les parties grasses sont disposées sur une ligne oblique, c'est là chose toute naturelle, et les premiers imprimeurs vénitiens en avaient fait, avec intention, tout autant ; que la lettre O forme une circonférence presque parfaite, Garamond n'a fait en cela que se conformer aux enseignements de Geoffroy Tory. Un

autre auteur a pensé aussi que l'obliquité de la lettre O « s'explique difficilement ». Quant à Thibaudeau, il a parlé du Garamond en se référant aux gravures modernes de cette lettre, qui sont « conformes » aux anciennes, mais qui ne sont pas les anciennes. Le Garamond

N'EST AUTRE CHOSE QUE LA PREMIÈRE ET LA PLUS PURE EXPRESSION DE L'ELZÉVIR, CE MAGNIFIQUE CARACTÈRE AUQUEL LA DYNASTIE DES ELZEVIER DOIT SON LUSTRE. DANS

1234567890

IMPRIMERIE FRANÇAISE

1234567890

Série 2-8

Corps 7

L'IMPRIMERIE FRANÇAISE. — Simon de Colines, Vascosan, Robert Estienne à Paris, à Lyon Sébastien Gryphius et d'autres, s'appliquaient à bâtir des chefs-d'œuvre, quand, vers 1540, le roi de France, dit-on, ordonna que l'on fit graver une série de caractères romains. Garamond, qui était un élève de Geoffroy Tory, fut chargé de cette besogne : ce fut tout une affaire. Que Claude Garamond se soit inspiré des romains vénitiens pour la gravure de ses lettres, cela ressort à l'évidence de la forme de ces dernières. Un auteur récent a sévèrement jugé les types de Garamond, croyant y découvrir toutes sortes d'imperfections. Quelques-unes paraissent très réelles : les capitales sont relativement plus larges et plus grasses

que les bas de casse, les italiques semblent dirigées en des sens différents ce n'est pas niable. Mais que les lettres O et Q paraissent gravées de travers, parce que les parties grasses sont disposées sur une ligne

OBLIQUE, C'EST LA CHOSE TOUTE NATURELLE, ET LES PREMIERS IMPRIMEURS VÉNITIENS EN AVAIENT FAIT, AVEC INTENTION, TOUT

1234567890

IMPRIMERIE FRANÇAISE

1234567890

Série 2-9

Corps 8

L'IMPRIMERIE FRANÇAISE. — Simon de Colines, Vascosan, Robert Estienne à Paris, à Lyon, Sébastien Gryphius et d'autres, s'appliquaient à bâtir des chefs-d'œuvre, quand, vers 1540, le roi de France, dit-on, ordonna que l'on fit graver une série de caractères romains. Garamond, qui était un élève de Geoffroy Tory, fut chargé de cette besogne : ce fut tout une affaire. Que Claude Garamond se soit inspiré des romains vénitiens pour la gravure de ses lettres, cela ressort à l'évidence de la forme de ces dernières. Un auteur récent a sévèrement jugé les

types de Garamond, croyant y découvrir toutes sortes d'imperfections. Quelques-unes paraissent très réelles : les capitales sont relativement plus larges et plus grasses que les bas de casse, les

ITALIQUES SEMBLANT DIRIGÉES EN DES SENS DIFFÉRENTS : CE N'EST PAS NIABLE. MAIS QUE LES LETTRES O ET Q PARAISSENT

1234567890

IMPRIMERIE FRANÇAISE

1234567890

OLD STYLE

Série 2-10

Corps 9

L'IMPRIMERIE FRANÇAISE. — Simon de Colines, Vascosan, Robert Estienne à Paris, à Lyon Sébastien Gryphius et d'autres, s'appliquaient à bâtir des chefs-d'œuvre, quand, vers 1540, le roi de France, dit-on, ordonna que l'on fît graver une série de caractères romains. Garamond, qui était un élève de Geofroy Tory, fut chargé de cette besogne : ce fut tout une affaire. Que Claude Garamond se soit inspiré des romains vénitiens pour la gravure de ses lettres, cela ressort à l'évidence de la forme de ces

dernières. Un auteur récent a sévèrement jugé les types de Garamond, croyant y découvrir toutes sortes d'imperfections.

QUELQUES-UNES PARAISSENT TRÈS RÉELLES : LES CAPITALES

1234567890 IMPRIMERIE FRANÇAISE 1234567890

Série 2-11

Corps 10

L'IMPRIMERIE FRANÇAISE. — Simon de Colines, Vascosan, Robert Estienne à Paris, à Lyon Sébastien Gryphius et d'autres, s'appliquaient à bâtir des chefs-d'œuvre, quand, vers 1540, le roi de France, dit-on, ordonna que l'on fît graver une série de caractères romains. Garamond, qui était un élève de Geofroy Tory, fut chargé de cette besogne : ce fut tout une affaire. Que Claude Garamond se soit inspiré des romains

vénitiens pour la gravure de ses lettres, cela ressort à l'évidence de la forme de ces dernières. Un auteur récent

A SÉVÈREMENT JUGÉ LES TYPES DE GARAMOND, CROYANT

12345 IMPRIMERIE FRANÇAISE 67890

Série 2-12

Corps 12

L'IMPRIMERIE FRANÇAISE. — Simon de Colines, Vascosan, Robert Estienne à Paris, à Lyon Sébastien Gryphius et d'autres, s'appliquaient à bâtir des chefs-d'œuvre, quand, vers 1540, le roi de France, dit-on, ordonna que l'on fît graver une série de caractères romains.

Garamond, qui était un élève de Geofroy Tory, fut chargé de cette besogne : ce fut tout une affaire.

QUE CLAUDE GARAMOND SE SOIT INSPIRÉ DES

12345 IMPRIMERIE FRANÇAISE 67890

RONALDSON

Série 10-6

Corps 6

L'IMPRIMERIE FRANÇAISE. — Simon de Colines, Vascosan, Robert Estienne à Paris, à Lyon Sébastien Gryphius et d'autres, s'appliquaient à bâtir des chefs-d'œuvre, quand, vers 1540, le roi de France, dit-on, ordonna que l'on fit graver une série de caractères romains. Garamond, qui était un élève de Geofroy Tory, fut chargé de cette besogne : ce fut tout une affaire. Que Claude Garamond se soit inspiré des romains vénitiens pour la gravure de ses lettres, cela ressort à l'évidence de la forme de ces dernières. Un auteur récent a sévèrement jugé les types de Garamond, croyant y découvrir toutes sortes d'imperfections. Quelques-unes paraissent très réelles : les capitales sont relativement plus larges et plus grasses que les bas de casse, les italiques semblent dirigées en des sens différents : ce n'est pas niable. Mais que les lettres O et Q paraissent gravées de travers, parce que les parties grasses sont disposées sur une ligne oblique, c'est là chose toute naturelle, et les premiers imprimeurs vénitiens en avaient fait, avec intention, tout autant; que la lettre O forme une circonférence presque parfaite, Garamond n'a fait en cela que se conformer aux enseignements de Geofroy Tory. Un autre auteur a pensé aussi que l'obliquité de la lettre O « s'explique difficilement ». Quant à Thibaut, il a parlé du Garamond en se référant aux gravures modernes de cette lettre, qui sont « conformes » aux anciennes, mais qui ne sont pas les anciennes. Le Garamond N'EST AUTRE CHOSE QUE LA PREMIÈRE ET LA PLUS PURE EXPRESSION DE L'ELZÉVIR, CE MAGNIFIQUE CARACTÈRE AUQUEL LA DYNASTIE DES ELZÉVIER DOIT SON LUSTRE. DANS

1234567890

IMPRIMERIE FRANÇAISE

1234567890

Série 10-8

Corps 7

L'IMPRIMERIE FRANÇAISE. — Simon de Colines, Vascosan, Robert Estienne à Paris, à Lyon Sébastien Gryphius et d'autres, s'appliquaient à bâtir des chefs-d'œuvre, quand, vers 1540, le roi de France, dit-on, ordonna que l'on fit graver une série de caractères romains. Garamond, qui était un élève de Geofroy Tory, fut chargé de cette besogne : ce fut tout une affaire. Que Claude Garamond se soit inspiré des romains vénitiens pour la gravure de ses lettres, cela ressort à l'évidence de la forme de ces dernières. Un auteur récent a sévèrement jugé les types de Garamond, croyant y découvrir toutes sortes d'imperfections. Quelques-unes paraissent très réelles : les capitales sont relativement plus larges et plus grasses que les bas de casse, les italiques semblent dirigées en des sens différents : ce n'est pas niable. Mais que les lettres O et Q paraissent gravées de travers, parce que les parties grasses sont disposées sur une ligne oblique, c'est là chose toute naturelle, et les premiers imprimeurs vénitiens en avaient fait, avec intention, tout autant; que la lettre O

1234567890

IMPRIMERIE FRANÇAISE

1234567890

Série 10-9

Corps 8

L'IMPRIMERIE FRANÇAISE. — Simon de Colines, Vascosan, Robert Estienne à Paris, à Lyon Sébastien Gryphius et d'autres, s'appliquaient à bâtir des chefs-d'œuvre, quand, vers 1540, le roi de France, dit-on, ordonna que l'on fit graver une série de caractères romains. Garamond, qui était un élève de Geofroy Tory, fut chargé de cette besogne : ce fut tout une affaire. Que Claude Garamond se soit inspiré des romains vénitiens pour la gravure de ses lettres, cela ressort à l'évidence de la forme de ces dernières. Un auteur récent a sévèrement jugé les types de Garamond, croyant y découvrir toutes sortes d'imperfections. Quelques-unes paraissent très réelles : les capitales sont relativement plus larges et plus grasses que les bas de casse, les italiques semblent dirigées en des sens différents : ce n'est pas niable. Mais que les lettres O et Q paraissent

1234567890

IMPRIMERIE FRANÇAISE

1234567890

RONALDSON

Série 10-10

Corps 9

L'IMPRIMERIE FRANÇAISE. — Simon de Colines, Vascosan, Robert Estienne à Paris, à Lyon Sébastien Gryphius et d'autres, s'appliquaient à bâtir des chefs-d'œuvre, quand, vers 1540, le roi de France, dit-on, ordonna que l'on fit graver une série de caractères romains. Garamond, qui était un élève de Geofroy Tory, fut chargé de cette besogne : ce fut tout une affaire. Que Claude Garamond se soit inspiré des romains vénitiens pour la gravure de ses lettres, cela ressort à l'évidence de la forme de ces dernières. Un auteur récent a sévèrement jugé les types de Garamond, croyant y découvrir toutes sortes d'imperfections.

QUELQUES-UNES PARAISSENT TRÈS RÉELLES : LES CAPITALES

1234567890 IMPRIMERIE FRANÇAISE 1234567890

Série 10-11

Corps 10

L'IMPRIMERIE FRANÇAISE. — Simon de Colines, Vascosan, Robert Estienne à Paris, à Lyon Sébastien Gryphius et d'autres, s'appliquaient à bâtir des chefs-d'œuvre, quand, vers 1540, le roi de France, dit-on, ordonna que l'on fît graver une série de caractères romains. Garamond, qui était un élève de Geofroy Tory, fut chargé de cette besogne : ce fut tout une affaire. Que Claude Garamond se soit inspiré des romains vénitiens pour la gravure de ses lettres, cela ressort à l'évidence de la forme de ces dernières. Un auteur récent

A SÉVÈREMENT JUGÉ LES TYPES DE GARAMOND, CROYANT

12345 IMPRIMERIE FRANÇAISE 67890

Série 10-12

Corps 12

L'IMPRIMERIE FRANÇAISE. — Simon de Colines, Vascosan, Robert Estienne à Paris, à Lyon Sébastien Gryphius et d'autres, s'appliquaient à bâtir des chefs-d'œuvre, quand, vers 1540, le roi de France, dit-on, ordonna que l'on fît graver une série de caractères romains. Garamond, qui était un élève de Geofroy Tory, fut chargé de cette besogne : ce fut tout une affaire.

QUE CLAUDE GARAMOND SE SOIT INSPIRÉ DES

12345 IMPRIMERIE FRANÇAISE 67890

NÉO DIDOT

Série 27-7

Corps 6

L'IMPRIMERIE FRANÇAISE. — Simon de Colines, Vascosan, Robert Estienne à Paris, à Lyon Sébastien Gryphius et d'autres, s'appliquaient à bâtir des chefs-d'œuvre, quand, vers 1540, le roi de France, dit-on, ordonna que l'on fit graver une série de caractères romains. Garamond, qui était un élève de Geoffroy Tory, fut chargé de cette besogne : ce fut tout une affaire. Que Claude Garamond se soit inspiré des romains vénitiens pour la gravure de ses lettres, cela ressort à l'évidence de la forme de ces dernières. Un auteur récent a sévèrement jugé les types de Garamond, croyant y découvrir

toutes sortes d'imperfections. Quelques-unes paraissent très réelles : les capitales sont relativement plus larges et plus grasses que les bas de casse, les italiques semblent dirigées en des sens différents : ce n'est pas niable.

1234567890

IMPRIMERIE FRANÇAISE

1234567890

Série 27-8

Corps 7

L'IMPRIMERIE FRANÇAISE. — Simon de Colines, Vascosan, Robert Estienne à Paris, à Lyon Sébastien Gryphius et d'autres, s'appliquaient à bâtir des chefs-d'œuvre, quand, vers 1540, le roi de France, dit-on, ordonna que l'on fit graver une série de caractères romains. Garamond, qui était un élève de Geoffroy Tory, fut chargé de cette besogne : ce fut tout une affaire. Que Claude Garamond se soit inspiré des romains vénitiens

pour la gravure de ses lettres, cela ressort à l'évidence de la forme de ces dernières. Un auteur récent a sévèrement jugé les types de Garamond,

CROYANT Y DÉCOUVRIR TOUTES SORTES D'IMPERFECTIONS. QUELQUES-

1234567890

IMPRIMERIE FRANÇAISE

1234567890

Série 27-9

Corps 8

L'IMPRIMERIE FRANÇAISE. — Simon de Colines, Vascosan, Robert Estienne à Paris, à Lyon Sébastien Gryphius et d'autres, s'appliquaient à bâtir des chefs-d'œuvre, quand, vers 1540, le roi de France, dit-on, ordonna que l'on fit graver une série de caractères romains. Garamond, qui était un élève de Geoffroy Tory, fut

chargé de cette besogne : ce fut tout une affaire. Que Claude Garamond se soit inspiré des romains vénitiens pour la gravure de ses

LETTRES, CELA RESSORT A L'ÉVIDENCE DE LA FORME DE CES DER-

1234567890

IMPRIMERIE FRANÇAISE

1234567890

Série 27-10

Corps 9

L'IMPRIMERIE FRANÇAISE. — Simon de Colines, Vascosan, Robert Estienne à Paris, à Lyon Sébastien Gryphius et d'autres, s'appliquaient à bâtir des chefs-d'œuvre, quand, vers 1540, le roi de France, dit-on, ordonna

que l'on fit graver une série de caractères romains. Garamond qui était un élève de Geoffroy Tory, fut chargé de cette besogne :

CE FUT TOUT UNE AFFAIRE. QUE CLAUDE GARAMOND SE

1234567890

IMPRIMERIE FRANÇAISE

1234567890

NÉO DIDOT

Série 27-11

Corps 10

L'IMPRIMERIE FRANÇAISE. — Simon de Colines, Vascosan, Robert Estienne à Paris, à Lyon Sébastien Gryphius et d'autres, s'appliquaient à bâtir des chefs-d'œuvre, quand, vers 1540, le roi de France, dit-on, ordonna que l'on fit graver une série de caractères romains. Garamond, qui était un élève de Geofroy Tory, fut chargé de cette besogne : ce fut tout une affaire. Que Claude Garamond se soit inspiré des romains vénitiens pour la gravure de ses lettres, cela ressort à l'évidence de la forme de ces dernières. Un auteur récent

A SÉVÈREMENT JUGÉ LES TYPES DE GARAMOND, CROYANT

12345 IMPRIMERIE FRANÇAISE 67890

Série 27-12

Corps 11

L'IMPRIMERIE FRANÇAISE. — Simon de Colines, Vascosan, Robert Estienne à Paris, à Lyon Sébastien Gryphius et d'autres, s'appliquaient à bâtir des chefs-d'œuvre, quand, vers 1540, le roi de France, dit-on, ordonna que l'on fit graver une série de caractères romains. Garamond, qui était un élève de Geofroy Tory, fut chargé de cette besogne : ce fut tout une affaire. Que Claude Garamond se soit inspiré des romains vénitiens pour la

GRAVURE DE SES LETTRES, CELA RESSORT A L'ÉVI-

12345 IMPRIMERIE FRANÇAISE 67890

Série 27 D 12

Corps 12

L'IMPRIMERIE FRANÇAISE. — Simon de Colines, Vascosan, Robert Estienne à Paris, à Lyon Sébastien Gryphius et d'autres, s'appliquaient à bâtir des chefs-d'œuvre, quand, vers 1540, le roi de France, dit-on, ordonna que l'on fit graver une série de caractères romains. Garamond, qui était un élève de Geofroy Tory, fut chargé de cette besogne : ce fut tout une

AFFAIRE. QUE CLAUDE GARAMOND SE SOIT

12345 IMPRIMERIE FRANÇAISE 67890

FRENCH ROUND FACE

Série 44-7

Corps 6

L'IMPRIMERIE FRANÇAISE. — Simon de Colines, Vascosan, Robert Estienne à Paris, à Lyon Sébastien Gryphius et d'autres, s'appliquaient à bâtir des chefs-d'œuvre, quand, vers 1540, le roi de France, dit-on, ordonna que l'on fit graver une série de caractères romains. Garamond, qui était un élève de Geofroy Tory, fut chargé de cette besogne : ce fut tout une affaire. Que Claude Garamond se soit inspiré des romains vénitiens pour la gravure de ses lettres, cela ressort à l'évidence de la forme de ces dernières. Un auteur récent a sévèrement jugé les types de Garamond, croyant y découvrir toutes sortes d'imperfections. Quelques-unes paraissent très réelles : les capitales sont relativement plus larges et plus grasses que les bas de casse, les italiques semblent dirigées en des sens différents : ce n'est pas niable. Mais que les lettres O et Q paraissent gravées de travers, parce que les parties grasses sont disposées sur une ligne oblique, c'est là chose toute naturelle, et les premiers imprimeurs vénitiens en avaient fait, avec intention, tout autant; que la lettre O forme une circonférence presque parfaite, Garamond n'a fait en cela que se conformer aux enseignements de Geofroy Tory. Un autre auteur a pensé aussi que l'obliquité de la lettre O « s'explique difficilement ».

QUANT A THIBAUDEAU, IL A PARLÉ DU GARAMOND EN SE RÉFÉRANT AUX GRAVURES MODERNES DE CETTE LETTRE, QUI SONT « CONFORMES » AUX

1234567890

IMPRIMERIE FRANÇAISE

1234567890

Série 44-8

Corps 7

L'IMPRIMERIE FRANÇAISE. — Simon de Colines, Vascosan, Robert Estienne à Paris, à Lyon Sébastien Gryphius et d'autres, s'appliquaient à bâtir des chefs-d'œuvre, quand, vers 1540, le roi de France, dit-on, ordonna que l'on fit graver une série de caractères romains. Garamond, qui était un élève de Geofroy Tory, fut chargé de cette besogne : ce fut tout une affaire. Que Claude Garamond se soit inspiré des romains vénitiens pour la gravure de ses lettres, cela ressort à l'évidence de la forme de ces dernières. Un auteur récent a sévèrement jugé les types de Garamond, croyant y découvrir toutes sortes d'imperfections. Quelques-unes paraissent très réelles : les capitales sont relativement plus larges et plus grasses

que les bas de casse, les italiques semblent dirigées en des sens différents : ce n'est pas niable. Mais que les lettres O et Q paraissent gravées de travers, parce que les parties grasses sont disposées sur une ligne oblique,

C'EST LA CHOSE TOUTE NATURELLE, ET LES PREMIERS IMPRIMEURS VÉNITIENS EN AVAIENT FAITS, AVEC INTENTION, TOUT AUTANT; QUE

1234567890

IMPRIMERIE FRANÇAISE

1234567890

Série 44-9

Corps 8

L'IMPRIMERIE FRANÇAISE. — Simon de Colines, Vascosan, Robert Estienne à Paris, à Lyon Sébastien Gryphius et d'autres, s'appliquaient à bâtir des chefs-d'œuvre, quand, vers 1540, le roi de France, dit-on, ordonna que l'on fit graver une série de caractères romains. Garamond, qui était un élève de Geofroy Tory, fut chargé de cette besogne : ce fut tout une affaire. Que Claude Garamond se soit inspiré des romains vénitiens pour la gravure de ses lettres, cela ressort à l'évidence de la forme de ces

dernières. Un auteur récent a sévèrement jugé les types de Garamond, croyant y découvrir toutes sortes d'imperfections. Quelques-unes paraissent très réelles : les capitales sont rela-

TIVEMENT PLUS LARGES ET PLUS GRASSES QUE LES BAS DE CASSE, LES ITALIQUES SEMBLANT DIRIGÉES EN DES SENS

1234567890

IMPRIMERIE FRANÇAISE

1234567890

FRENCH ROUND FACE

Série 44-10

Corps 9

L'IMPRIMERIE FRANÇAISE. — Simon de Colines, Vascosan, Robert Estienne à Paris, à Lyon Sébastien Gryphius et d'autres, s'appliquaient à bâtir des chefs-d'œuvre, quand, vers 1540, le roi de France, dit-on, ordonna que l'on fît graver une série de caractères romains. Garamond, qui était un élève de Geofroy Tory, fut chargé de cette besogne : ce fut tout une affaire. Que Claude Garamond se soit inspiré des romains vénitiens pour la gravure de ses lettres, cela ressort à l'évidence de la forme de ces dernières. *Un auteur récent a sévèrement jugé les types de Garamond, croyant y découvrir toutes sortes d'imperfections.*

QUELQUES-UNES PARAISSENT TRÈS RÉELLES : LES CAPITALES
1234567890 IMPRIMERIE FRANÇAISE 1234567890

Série 44-11

Corps 10

L'IMPRIMERIE FRANÇAISE. — Simon de Colines, Vascosan, Robert Estienne à Paris, à Lyon Sébastien Gryphius et d'autres, s'appliquaient à bâtir des chefs-d'œuvre, quand, vers 1540, le roi de France, dit-on, ordonna que l'on fît graver une série de caractères romains. Garamond, qui était un élève de Geofroy Tory, fut chargé de cette besogne : ce fut tout une affaire. Que Claude Garamond se soit inspiré des romains vénitiens pour la gravure de ses lettres, cela ressort à l'évidence de la forme de ces dernières. *Un*

AUTEUR RÉCENT A SÉVÈREMENT JUGÉ LES TYPES DE
12345 IMPRIMERIE FRANÇAISE 67890

Série 44-12

Corps 12

L'IMPRIMERIE FRANÇAISE. — Simon de Colines, Vascosan, Robert Estienne à Paris, à Lyon Sébastien Gryphius et d'autres, s'appliquaient à bâtir des chefs-d'œuvre, quand, vers 1540, le roi de France, dit-on, ordonna que l'on fît graver une série de caractères romains.

Garamond, qui était un élève de Geofroy Tory, fut chargé de cette besogne : ce fut tout une affaire.

QUE CLAUDE GARAMOND SE SOIT INSPIRÉ DES
12345 IMPRIMERIE FRANÇAISE 67890

OLD FACE

Série 46-9

Corps 8

L'IMPRIMERIE FRANÇAISE. — Simon de Colines, Vascosan, Robert Estienne à Paris, à Lyon Sébastien Gryphius et d'autres, s'appliquaient à bâtir des chefs-d'œuvres, quand, vers 1540, le roi de France, dit-on, ordonna que l'on fit graver une série de caractères romains. Garamond, qui était un élève de Geofroy Tory, fut chargé de cette besogne : ce fut tout une affaire. Que Claude Garamond se soit inspiré des romains vénitiens pour la gravure de ses lettres, cela ressort à l'évidence de la forme de ces dernières. Un auteur récent a sévèrement

jugé les types de Garamond, croyant y découvrir toutes sortes d'imperfections. Quelques-unes paraissent très réelles : les capitales sont relativement plus larges et plus grasses que les bas de casse,

LES ITALIQUES SEMBLANT DIRIGÉES EN DES SENS DIFFÉRENTS, CE N'EST PAS NIABLE. MAIS QUE LES LETTRES O ET Q PARAISSENT

1234567890 IMPRIMERIE FRANÇAISE 1234567890

Série 46-11

Corps 10

L'IMPRIMERIE FRANÇAISE. — Simon de Colines, Vascosan, Robert Estienne à Paris, à Lyon Sébastien Gryphius et d'autres s'appliquaient à bâtir des chefs-d'œuvre, quand, vers 1540, le roi de France, dit-on, ordonna que l'on fit graver une série de caractères romains. Garamond, qui était un élève de Geofroy Tory, fut chargé de cette besogne : ce fut tout une affaire. Que Claude Garamond se soit inspiré des romains vénitiens pour la gravure de ses lettres, cela ressort à l'évidence de la forme de ces dernières. Un auteur récent

A SÉVÈREMENT JUGÉ LES TYPES DE GARAMOND, CROYANT

12345 IMPRIMERIE FRANÇAISE 67890

Série 46-12

Corps 12

L'IMPRIMERIE FRANÇAISE. — Simon de Colines, Vascosan, Robert Estienne à Paris, à Lyon Sébastien Gryphius et d'autres s'appliquaient à bâtir des chefs-d'œuvre, quand, vers 1540, le roi de France, dit-on, ordonna que l'on fit graver une série de caractères romains. Garamond, qui était un élève de Geofroy Tory, fut chargé de cette besogne : ce fut tout une affaire.

QUE CLAUDE GARAMOND SE SOIT INSPIRÉ DES

12345 IMPRIMERIE FRANÇAISE 67890

GROTESQUE

Série 51-8

Corps 8

L'IMPRIMERIE FRANÇAISE. — Simon de Colines, Vascosan, Robert Estienne à Paris, à Lyon Sébastien Gryphius et d'autres s'appliquaient à bâtir des chefs-d'œuvre, quand, vers 1540, le roi de France, dit-on, ordonna que l'on fît graver une série de caractères romains. Garamond, qui était un élève de Geoffroy Tory, fut chargé de cette besogne : ce fut tout une affaire. Que Claude Garamond se soit inspiré des romains vénitiens pour la gravure de ses lettres, cela ressort à l'évidence de la forme de ces dernières. Un auteur récent a sévèrement jugé les types de Garamond, croyant y découvrir toutes sortes d'imperfections. Quelques-unes paraissent très réelles : les capitales sont relativement plus larges et plus grasses que les bas de casse, les italiques semblent dirigées en des sens différents, ce n'est pas niable. Mais que les lettres O et Q paraissent gravées de travers, parce que les parties grasses sont dispo-

1234567890

1234567890

Série 51-10

Corps 9

L'IMPRIMERIE FRANÇAISE. — Simon de Colines, Vascosan, Robert Estienne à Paris, à Lyon Sébastien Gryphius et d'autres, s'appliquaient à bâtir des chefs-d'œuvre, quand, vers 1540, le roi de France, dit-on, ordonna que l'on fît graver une série de caractères romains. Garamond, qui était un élève de Geoffroy Tory, fut chargé de cette besogne : ce fut tout une affaire. Que Claude Garamond se soit inspiré des romains vénitiens pour la gravure de ses lettres, cela ressort à l'évidence de la forme de ces dernières. Un auteur récent a sévèrement jugé les types de Garamond, croyant y découvrir toutes sortes d'imperfections. Quelques-unes paraissent très réelles : les

1234567890

1234567890

Série 126-6

Corps 6

L'IMPRIMERIE FRANÇAISE. — Simon de Colines, Vascosan, Robert Estienne à Paris, à Lyon Sébastien Gryphius et d'autres, s'appliquaient à bâtir des chefs-d'œuvre, quand, vers 1540, le roi de France, dit-on, ordonna que l'on fît graver une série de caractères romains. Garamond, qui était un élève de Geoffroy Tory, fut chargé de cette besogne : ce fut tout une affaire. Que Claude Garamond se soit inspiré des romains vénitiens pour la gravure de ses lettres, cela ressort à l'évidence de la forme de ces dernières. Un auteur récent a sévèrement jugé les types de Garamond, croyant y découvrir toutes sortes d'imperfections. Quelques-unes paraissent très réelles : les capitales sont relativement plus larges et plus grasses que les bas de casse, les italiques semblent dirigées en des sens différents, ce n'est pas niable. Mais que les lettres O et Q paraissent gravées de travers, parce que les parties grasses sont disposées sur une ligne oblique, c'est là chose toute naturelle, et les premiers imprimeurs vénitiens en avaient fait avec intention, tout autant ; que la lettre O forme une circonférence presque parfaite, Garamond n'a fait en cela que se conformer aux enseignements de Geoffroy Tory. Un autre auteur a pensé aussi que l'obliquité de la lettre O « s'explique difficilement ». Quant à Thibaudeau, il a parlé du Garamond en se référant aux gravures modernes de cette lettre, qui sont « conformes » aux anciennes, mais qui ne sont pas les anciennes. Le Garamond n'est autre chose que la première et la plus pure expression de l'elzévir, ce magnifique caractère auquel

1234567890

1234567890

NÉO DIDOT LARGE

Série 65-7

Corps 6

L'IMPRIMERIE FRANÇAISE. — Simon de Colines, Vascosan, Robert Estienne à Paris, à Lyon Sébastien Gryphius et d'autres, s'appliquaient à bâtir des chefs-d'œuvre, quand, vers 1540, le roi de France, dit-on, ordonna que l'on fit graver une série de caractères romains. Garamond, qui était un élève de Geoffroy Tory, fut chargé de cette besogne : ce fut tout une affaire. Que Claude Garamond se soit inspiré des romains vénitiens pour la gravure de ses lettres, cela ressort à l'évidence de la forme de ces dernières. Un auteur récent a sévèrement jugé les types de Garamond, croyant y découvrir toutes sortes d'imperfections. Quelques-unes paraissent très réelles : les capitales sont relativement plus larges et plus grasses que les bas de casse, les italiques semblent dirigées en des sens différents, ce n'est pas niable. Mais que les lettres O et Q paraissent gravées de travers, parce que les parties grasses sont disposées sur une ligne oblique, c'est là chose toute naturelle, et les premiers imprimeurs vénitiens en avaient fait, avec intention, tout autant ; que la lettre O forme une circonférence presque parfaite, Garamond n'a fait en cela que se conformer aux enseignements de Geoffroy Tory. Un autre auteur a pensé aussi que l'obliquité de la lettre O « s'explique difficile-

MENT ». QUANT À THIBAudeau, IL A PARLÉ DU GARAMOND EN SE RÉFÉRANT AUX GRAVURES MODERNES DE CETTE LETTRE, QUI SONT « CONFORMES » AUX

1234567890

IMPRIMERIE FRANÇAISE

1234567890

Série 65-8

Corps 7

L'IMPRIMERIE FRANÇAISE. — Simon de Colines, Vascosan, Robert Estienne à Paris, à Lyon Sébastien Gryphius et d'autres, s'appliquaient à bâtir des chefs-d'œuvre, quand, vers 1540, le roi de France, dit-on, ordonna que l'on fit graver une série de caractères romains. Garamond, qui était un élève de Geoffroy Tory, fut chargé de cette besogne : ce fut tout une affaire. Que Claude Garamond se soit inspiré des romains vénitiens pour la gravure de ses lettres, cela ressort à l'évidence de la forme de ces dernières. Un auteur récent a sévèrement jugé les types de Garamond, croyant y découvrir toutes sortes d'imperfections. Quelques-unes paraissent très réelles : les capitales sont relativement plus larges et plus grasses que les bas de casse, les italiques semblent dirigées en des sens différents, ce n'est pas niable. Mais que les lettres O et Q paraissent gravées de travers, parce que les parties grasses sont disposées sur une ligne oblique, c'est là

CHOSE TOUTE NATURELLE, ET LES PREMIERS IMPRIMEURS VÉNITIENS EN AVAIENT FAIT, AVEC INTENTION, TOUT AUTANT ; QUE LA LETTRE O

1234567890

IMPRIMERIE FRANÇAISE

1234567890

Série 65-9

Corps 8

L'IMPRIMERIE FRANÇAISE. — Simon de Colines, Vascosan, Robert Estienne à Paris, à Lyon Sébastien Gryphius et d'autres, s'appliquaient à bâtir des chefs-d'œuvre, quand, vers 1540, le roi de France, dit-on, ordonna que l'on fit graver une série de caractères romains. Garamond, qui était un élève de Geoffroy Tory, fut chargé de cette besogne : ce fut tout une affaire. Que Claude Garamond se soit inspiré des romains vénitiens pour la gravure de ses lettres, cela ressort à l'évidence de la forme de ces dernières. Un auteur récent a sévèrement jugé les types de Garamond, croyant y découvrir toutes sortes d'imperfections. Quelques-unes paraissent très réelles : les capitales sont rela-

TIVEMENT PLUS LARGES ET PLUS GRASSES QUE LES BAS DE CASSE, LES ITALIQUES SEMBLANT DIRIGÉES EN DES SENS

1234567890

IMPRIMERIE FRANÇAISE

1234567890

NÉO DIDOT LARGE

Série 65-10

Corps 9

L'IMPRIMERIE FRANÇAISE. — Simon de Colines, Vascosan, Robert Estienne à Paris, à Lyon Sébastien Gryphius et d'autres, s'appliquaient à bâtir des chefs-d'œuvre, quand, vers 1540, le roi de France, dit-on, ordonna que l'on fit graver une série de caractères romains. Garamond, qui était un élève de Geofroy Tory, fut chargé de cette besogne : ce fut tout une affaire. Que Claude Garamond se soit inspiré des romains vénitiens pour la gravure de ses lettres, cela ressort à l'évidence de la forme de ces dernières. Un auteur récent a sévèrement jugé les types de Garamond, croyant y découvrir toutes sortes d'imperfections.

QUELQUES-UNES PARAISSENT TRÈS RÉELLES : LES CAPITALES
1234567890 IMPRIMERIE FRANÇAISE 1234567890

Série 65-11

Corps 10

L'IMPRIMERIE FRANÇAISE. — Simon de Colines, Vascosan, Robert Estienne à Paris, à Lyon Sébastien Gryphius et d'autres, s'appliquaient à bâtir des chefs-d'œuvre, quand, vers 1540, le roi de France, dit-on, ordonna que l'on fit graver une série de caractères romains. Garamond, qui était un élève de Geofroy Tory, fut chargé de cette besogne : ce fut tout une affaire. Que Claude Garamond se soit inspiré des romains vénitiens pour la gravure de ses lettres, cela ressort à l'évidence de la forme de ces dernières. Un

AUTEUR RÉCENT A SÉVÈREMENT JUGÉ LES TYPES DE
12345 IMPRIMERIE FRANÇAISE 67890



:-: La légèreté de nos filets et interlignes :-:
vous feront réaliser une économie sur le poids.

COMMANDEZ A MONOTYPIA

INTERLIGNES ET FILETS

ET VOUS Y RETOURNEREZ

Les commandes inférieures à 5 kgs seront majorées de 2 frs.

FRENCH OLD STYLE

Série 68-8

Corps 7

L'IMPRIMERIE FRANÇAISE. — Simon de Colines, Vascosan, Robert Estienne à Paris, à Lyon Sébastien Gryphius et d'autres, s'appliquaient à bâtir des chefs-d'œuvre, quand, vers 1540, le roi de France, dit-on, ordonna que l'on fit graver une série de caractères romains. Garamond, qui était un élève de Geoffroy Tory, fut chargé de cette besogne : ce fut tout une affaire. Que Claude Garamond se soit inspiré des romains vénitiens pour la gravure de ses lettres, cela ressort à l'évidence de la forme de ces dernières. Un auteur récent a sévèrement jugé les types de Garamond, croyant y découvrir toutes sortes d'imperfections. Quelques-unes paraissent très réelles : les capitales sont relativement plus larges et plus grasses que les bas de casse, les italiques semblent dirigées en des sens différents : ce n'est pas niable. Mais que les lettres O et Q paraissent gravées de travers, parce que les parties grasses sont disposées sur une ligne oblique, c'est là chose toute naturelle, et les premiers imprimeurs vénitiens en avaient fait, avec intention, tout autant ; que la lettre O forme une circonférence presque parfaite, Garamond n'a fait en cela que se conformer aux enseignements de Geoffroy Tory. Un autre auteur a pensé aussi que l'obliquité de la lettre O « s'explique difficilement ». Quant à Thibaudeau, il a parlé du Garamond en se référant aux gravures modernes de cette lettre, qui sont « conformes » aux anciennes, mais qui ne sont pas les anciennes. Le Garamond n'est autre chose que la première et la plus pure expression de l'elzévir, ce magnifique caractère auquel la dynastie des Elzevier doit son lustre. Dans une excellente monographie des Elzevier, M. Willems,

auteur flamand, conteste véhémentement — c'est dans l'ordre — cette attribution à Garamond des types utilisés par les imprimeurs hollandais. Il est tout à fait dans le rôle du biographe de s'insurger contre tout ce qui pourrait diminuer la gloire de son héros ; mais ce serait pour lui s'honorer grandement que d'apporter

DANS CETTE REVENDICATION TOUTE LA MESURE QU'IL SIED. QUE LES SANLECQUE ET SURTOUT GARAMOND N'AIENT POINT GRAVÉ LES POINÇONS MÊMES QUI SERVIRENT AUX ELZEVIER ON S'EN DOUTAIT, ET M. WILLEMS A PEUT-ÊTRE QUELQUE

1234567890

IMPRIMERIE FRANÇAISE

1234567890

Série 68-9

Corps 8

L'IMPRIMERIE FRANÇAISE. — Simon de Colines, Vascosan, Robert Estienne à Paris, à Lyon Sébastien Gryphius et d'autres, s'appliquaient à bâtir des chefs-d'œuvre, quand, vers 1540, le roi de France, dit-on, ordonna que l'on fit graver une série de caractères romains. Garamond, qui était un élève de Geoffroy Tory, fut chargé de cette besogne : ce fut tout une affaire. Que Claude Garamond se soit inspiré des romains vénitiens pour la gravure de ses lettres, cela ressort à l'évidence de la forme de ces dernières. Un auteur récent a sévèrement jugé les types de Garamond, croyant y découvrir toutes sortes d'imperfections. Quelques-unes paraissent très réelles : les capitales sont relativement plus larges et plus grasses que les bas de casse, les italiques semblent dirigées en des sens différents : ce n'est pas niable. Mais que les lettres O et Q paraissent gravées de travers, parce que les parties grasses sont disposées sur une ligne oblique, c'est là chose toute naturelle, et les premiers imprimeurs vénitiens en avaient fait, avec intention, tout autant ; que la lettre O forme une circonférence presque parfaite, Garamond n'a fait en cela que se conformer aux enseignements de Geoffroy Tory. Un autre auteur a pensé aussi que l'obliquité de la lettre O « s'explique difficilement ». Quant à Thibaudeau, il a parlé du Garamond en se référant aux gravures modernes de cette lettre, qui sont « conformes » aux anciennes, mais qui ne sont pas les anciennes.

LE GARAMOND N'EST AUTRE CHOSE QUE LA PREMIÈRE ET LA PLUS PURE EXPRESSION DE L'ELZÉVIR, CE MAGNIFIQUE CARACTÈRE AUQUEL LA DYNASTIE DES ELZEVIER DOIT SON LUSTRE. DANS UNE

1234567890

IMPRIMERIE FRANÇAISE

1234567890

QUELQUES EXEMPLES DE COMPOSITIONS

CATALOGUES pour MAGASINS

Non montée

Montées

Série 362-6 - 275-6

J 358. **DRAPS** très bonne **toile de coton** blanc, sans couture, ourlet à jours Venise. Dimens. 3^m50 x 2^m40. Le drap. .

Série 262-6 - 275-6

J 967. **DRAPS** **toile de ménage** crémée, **fil et coton**, sans couture, bonne qualité. Dimens. 3^m50 x 2^m40. Le drap. . **50 fr.**

Série 262-8 - 275-8

Bj 883. Coupons PAILLETTE, FULGURANT ET SERGÉ en rayonne. Largeur 0^m90. Le mètre. **Soldé à 8 fr. 6 fr. 4.50 et 2.90**

Série 390-8 - 371-8

CH 1323. **BABY** **celuloïd**, tout articulé, comb. laine **16.90**
Haut. 0^m40.

CH 1322. **MALLETTE A DISQUES** fibrine renforcée, **19.90**
13.50 et

CH 1323. **LISEUSE** 115 volts avec ampoule et interrupteur. **9.90**

Série 371-8 - 391-8

BJ 883. Coupons PAILLETTE, FULGURANT ET SERGÉ en rayonne. Largeur 0^m90. Le mètre **Soldé à 6 fr. 8 fr. 9 fr. 50 et 15.50**

Série 99-6 - 103-6

J. 967. **DRAPS** **toile de ménage** crémée, **fil et coton**, sans couture, bonne qualité. Dimens. 3^m90 x 2^m55. Le drap. **66.80**

J 958. **DRAPS** très bonne **toile de coton** blanc, sans couture, ourlet à jours Venise. Dimens. 3^m50 x 2^m40. Le drap. **44.90**

Série 99-8 - 103-8

BJ 883. Coupons PAILLETTE, FULGURANT ET SERGÉ, en rayonne. Largeur 0^m90. Le mètre. **Soldé à 8 fr. 6 fr. 4.50 et 3.90**

Série 126-6 - 216-6

CH 1323. **LISEUSE** 115 volts avec ampoule et interrupteur. **5.90**

CJ 130. **MALLETTE A DISQUES** fibrine renforcée, ... **8.50**

CH 1900. **BABY** **celluloïd**, tout articulé, comb. laine. **8.50**

Auprès des Établissements MONOTYPIA, l'Imprimeur (vraiment soucieux de ses intérêts) trouvera son atout.

Considérez donc MONOTYPIA comme votre atelier de composition et vous réaliserez : matériel neuf, tranquillité, bénéfices et combien de tracés en moins.

DEVIS SUR DEMANDE

DIDOT

Série 71-7

Corps 6

L'IMPRIMERIE FRANÇAISE. — Simon de Colines, Vascosan, Robert Estienne à Paris, à Lyon Sébastien Gryphius et d'autres, s'appliquaient à bâtir des chefs-d'œuvre, quand, vers 1540, le roi de France, dit-on, ordonna que l'on fit graver une série de caractères romains. Garamond, qui était un élève de Geoffroy Tory, fut chargé de cette besogne ; ce fut tout une affaire. Que Claude Garamond se soit inspiré des romains vénitiens pour la gravure de ses lettres, cela ressort à l'évidence de la forme de ces dernières. Un auteur récent a sévèrement jugé les types de Garamond, croyant y découvrir toutes sortes d'imperfections. Quelques-unes paraissent très réelles : les capitales sont relativement plus larges et plus grasses que les bas de casse, les italiques semblent dirigées en des sens différents ; ce n'est pas niable. Mais que les lettres O et Q paraissent gravées de travers, parce que les parties grasses sont disposées sur une ligne oblique, c'est là chose toute naturelle, et les premiers imprimeurs vénitiens en avaient fait, avec intention, tout autant : que la lettre O forme une circonférence presque parfaite,

Garamond n'a fait en cela que se conformer aux enseignements de Geoffroy Tory. Un autre auteur a pensé aussi que l'obliquité de la lettre O « s'explique difficilement ». Quant à Thibaudeau, il a parlé du Garamond en se référant aux gravures modernes

DE CETTE LETTRE, QUI SONT « CONFORMES » AUX ANCIENNES, MAIS QUI NE SONT PAS LES ANCIENNES. LE GARAMOND N'EST AUTRE CHOSE QUE LA PREMIÈRE ET LA

1234567890

IMPRIMERIE FRANÇAISE

1234567890

Série 71-9

Corps 8

L'IMPRIMERIE FRANÇAISE. — Simon de Colines, Vascosan, Robert Estienne à Paris, à Lyon Sébastien Gryphius et d'autres, s'appliquaient à bâtir des chefs-d'œuvre, quand, vers 1540, le roi de France, dit-on, ordonna que l'on fit graver une série de caractères romains. Garamond, qui était un élève de Geoffroy Tory, fut chargé de cette besogne : ce fut tout une affaire. Que Claude Garamond se soit inspiré des romains vénitiens pour la gravure de ses lettres, cela ressort à l'évidence de la forme de ces dernières. Un auteur récent a sévèrement jugé les types de Garamond,

croyant y découvrir toutes sortes d'imperfections. Quelques-unes paraissent très réelles : les capitales sont relativement plus larges et plus grasses que les bas de casse, les italiques semblent dirigées en

DES SENS DIFFÉRENTS : CE N'EST PAS NIABLE. MAIS QUE LES LETTRES O ET Q PARAISSENT GRAVÉES DE TRAVERS, PARCE QUE LES PARTIES

1234567890

IMPRIMERIE FRANÇAISE

1234567890

Série 71-10

Corps 9

L'IMPRIMERIE FRANÇAISE. — Simon de Colines, Vascosan, Robert Estienne à Paris, à Lyon Sébastien Gryphius et d'autres, s'appliquaient à bâtir des chefs-d'œuvre, quand, vers 1540, le roi de France, dit-on, ordonna que l'on fit graver une série de caractères romains. Garamond, qui était un élève de Geoffroy Tory, fut chargé de cette besogne : ce fut tout une affaire. Que Claude Garamond se soit inspiré des romains vénitiens pour la gravure de ses lettres, cela ressort à l'évidence de la forme de ces dernières. Un auteur récent a

sévèrement jugé les types de Garamond, croyant y découvrir toutes sortes d'imperfections. Quelques-unes paraissent très

RÉELLES : LES CAPITALS SONT RELATIVEMENT PLUS LARGES

1234567890

IMPRIMERIE FRANÇAISE

1234567890

DIDOT

Série 71-11

Corps 10

L'IMPRIMERIE FRANÇAISE. — Simon de Colines, Vascosan, Robert Estienne à Paris, à Lyon Sébastien Gryphius et d'autres, s'appliquaient à bâtir des chefs-d'œuvre, quand, vers 1540, le roi de France, dit-on, ordonna que l'on fit graver une série de caractères romains. Garamond, qui était un élève de Geofroy Tory, fut chargé de cette besogne : ce fut tout une affaire. Que Claude Garamond se soit inspiré des romains vénitiens pour la gravure de ses lettres, cela ressort à l'évidence de la forme de ces dernières. Un auteur récent a sévèrement

JUGÉ LES TYPES DE GARAMOND, CROYANT Y DÉCOUVRIR
12345 IMPRIMERIE FRANÇAISE 67890

Série 71-12

Corps 12

L'IMPRIMERIE FRANÇAISE. — Simon de Colines, Vascosan, Robert Estienne à Paris, à Lyon Sébastien Gryphius et d'autres, s'appliquaient à bâtir des chefs-d'œuvre, quand, vers 1540, le roi de France, dit-on, ordonna que l'on fit graver une série de caractères romains. Garamond, qui était un élève de Geofroy Tory, fut chargé de cette besogne : ce fut tout une affaire. Que Claude

GARAMOND SE SOIT INSPIRÉ DES ROMAINS VÉNI-
12345 IMPRIMERIE FRANÇAISE 67890

Série 71-13

Corps 14

L'IMPRIMERIE FRANÇAISE. — Simon de Colines, Vascosan, Robert Estienne à Paris, à Lyon Sébastien Gryphius et d'autres, s'appliquaient à bâtir des chefs-d'œuvre, quand, vers 1540, le roi de France dit-on, ordonna que l'on fit graver une série de caractères romains. Gara-

MOND QUI ÉTAIT UN ÉLÈVE DE GEOFROY TORY
12345 IMPRIMERIE FRANÇAISE 67890

GLOUCESTER

Série 99-6

Corps 6

L'IMPRIMERIE FRANÇAISE. — Simon de Colines, Vascosan, Robert Estienne à Paris, à Lyon Sébastien Gryphius et d'autres, s'appliquaient à bâtir des chefs-d'œuvre, quand, vers 1540, le roi de France, dit-on, ordonna que l'on fit graver une série de caractères romains. Garamond, qui était un élève de Geoffroy Tory, fut chargé de cette besogne : ce fut tout une affaire. Que Claude Garamond se soit inspiré des romains vénitiens pour la gravure de ses lettres, cela ressort à l'évidence de la forme de ces dernières. Un auteur récent a sévèrement jugé les types de Garamond, croyant y découvrir toutes sortes d'imperfections. Quelques-unes paraissent très réelles : les capitales sont relativement plus larges et plus grasses que les bas de casse, les italiques semblent dirigées en des sens différents, ce n'est pas niable. Mais que les lettres O et Q paraissent gravées de travers, parce que les parties grasses sont disposées sur une ligne oblique, c'est là chose toute naturelle, et les premiers imprimeurs vénitiens en avaient fait, avec intention, tout autant ; que la lettre O forme une circonférence presque parfaite, Garamond n'a fait en cela que se conformer aux enseignements de Geoffroy Tory. Un autre auteur a pensé aussi que l'obliquité de la lettre O « s'explique difficilement ». Quant à Thibaudeau, il a parlé du Garamond en se référant aux gravures modernes de cette lettre, qui sont « conformes » aux anciennes, mais qui ne sont pas les anciennes. Le Garamond n'est autre chose que la première et la plus pure expression de l'elzévir, ce magnifique caractère auquel la dynastie des Elzevier doit son lustre. Dans une excellente monographie des Elzéviens, M. Willems, auteur flamand, conteste véhémentement — c'est dans l'ordre — cette attribution à Garamond des types utilisés

1234567890

IMPRIMERIE FRANÇAISE

1234567890

Série 99-8

Corps 7

L'IMPRIMERIE FRANÇAISE. — Simon de Colines, Vascosan, Robert Estienne à Paris, à Lyon Sébastien Gryphius et d'autres, s'appliquaient à bâtir des chefs-d'œuvre, quand, vers 1540, le roi de France, dit-on, ordonna que l'on fit graver une série de caractères romains. Garamond, qui était un élève de Geoffroy Tory, fut chargé de cette besogne : ce fut tout une affaire. Que Claude Garamond se soit inspiré des romains vénitiens pour la gravure de ses lettres, cela ressort à l'évidence de la forme de ces dernières. Un auteur récent a sévèrement jugé les types de Garamond, croyant y découvrir toutes sortes d'imperfections. Quelques-unes paraissent très réelles : les capitales sont relativement plus larges et plus grasses que les bas de casse, les italiques semblent dirigées en des sens différents, ce n'est pas niable. Mais que les lettres O et Q paraissent gravées de travers, parce que les parties grasses sont disposées sur une ligne oblique, c'est là chose toute naturelle, et les premiers imprimeurs vénitiens en avaient fait, avec intention, tout autant ; que la lettre O

FORME UNE CIRCONFÉRENCE PRESQUE PARFAITE, GARAMOND N'A FAIT EN CELA QUE SE CONFORMER AUX ENSEIGNEMENTS DE GEOFFROY TORY. UN AUTRE AUTEUR

1234567890

IMPRIMERIE FRANÇAISE

1234567890

Série 99-9

Corps 8

L'IMPRIMERIE FRANÇAISE. — Simon de Colines, Vascosan, Robert Estienne à Paris, à Lyon Sébastien Gryphius et d'autres, s'appliquaient à bâtir des chefs-d'œuvre, quand, vers 1540, le roi de France, dit-on, ordonna que l'on fit graver une série de caractères romains. Garamond, qui était un élève de Geoffroy Tory, fut chargé de cette besogne : ce fut tout une affaire. Que Claude Garamond se soit inspiré des romains vénitiens pour la gravure de ses lettres, cela ressort à l'évidence de la forme de ces dernières. Un auteur récent a sévèrement jugé les types de Garamond, croyant y découvrir toutes sortes d'imperfections. Quelques-unes paraissent très réelles : les capitales sont relativement plus larges et plus grasses que les bas de casse, les italiques semblent dirigées en des sens différents, ce n'est pas niable. Mais que les

LETTRES O ET Q PARAISSENT GRAVÉES DE TRAVERS, PARCE QUE LES PARTIES GRASSES SONT DISPOSÉES SUR UNE LIGNE OBLIQUE, C'EST LA CHOSE TOUTE

1234567890

IMPRIMERIE FRANÇAISE

1234567890

GLOUCESTER

Série 99-10

Corps 9

L'IMPRIMERIE FRANÇAISE. — Simon de Colines, Vascosan, Robert Estienne à Paris, à Lyon Sébastien Gryphius et d'autres, s'appliquaient à bâtir des chefs-d'œuvre, quand, vers 1540, le roi de France, dit-on, ordonna que l'on fit graver une série de caractères romains. Garamond, qui était un élève de Geofroy Tory, fut chargé de cette besogne : ce fut tout une affaire. Que Claude Garamond se soit inspiré des romains vénitiens pour la gravure de ses lettres, cela ressort à l'évidence de la forme de ces dernières. Un auteur récent a sévèrement

jugé les types de Garamond, croyant y découvrir toutes sortes d'imperfections. Quelques-unes paraissent très réelles : les capitales

SONT RELATIVEMENT PLUS LARGES ET PLUS GRASSES QUE LES BAS

1234567890 IMPRIMERIE FRANÇAISE 1234567890

Série 99-11

Corps 10

L'IMPRIMERIE FRANÇAISE. — Simon de Colines, Vascosan, Robert Estienne à Paris, à Lyon Sébastien Gryphius et d'autres s'appliquaient à bâtir des chefs-d'œuvre, quand, vers 1540, le roi de France, dit-on, ordonna que l'on fit graver une série de caractères romains. Garamond, qui était un élève de Geofroy Tory, fut chargé de cette besogne : ce fut tout une affaire. Que Claude Garamond se soit inspiré des romains vénitiens pour la gravure de

ses lettres, cela ressort à l'évidence de la forme de ces dernières. Un auteur récent a sévèrement jugé les types de Garamond,

CROYANT Y DÉCOUVRIR TOUTES SORTES D'IMPERFECTIONS. QUEL-

1234567890 IMPRIMERIE FRANÇAISE 1234567890

Série 99-12

Corps 12

L'IMPRIMERIE FRANÇAISE. — Simon de Colines, Vascosan; Robert Estienne à Paris, à Lyon Sébastien Gryphius et d'autres s'appliquaient à bâtir des chefs-d'œuvre, quand, vers 1540, le roi de France, dit-on, ordonna que l'on fit graver une série de caractères romains. Garamond, qui était un élève de Geofroy Tory, fut chargé de cette besogne : ce fut tout une affaire. Que Claude Garamond se soit inspiré

DES ROMAINS VÉNITIENS POUR LA GRAVURE DE SES

12345 IMPRIMERIE FRANÇAISE 67890

MACHINE A ÉCRIRE

Série 301-10

Corps 10

L'IMPRIMERIE FRANÇAISE. - Simon de Colines, Vascosan, Robert Estienne à Paris, à Lyon Sébastien Gryphius et d'autres, s'appliquaient à bâtir des chefs-d'œuvre, quand, vers 1540, le roi de France dit-on, ordonna que l'on fît graver une série de caractères romains. Garamond, qui était un élève de Geofroy Tory, fut chargé de cette besogne: ce fut tout une affaire. Que Claude Garamond se soit inspiré des romains vénitiens pour la gravure de ses lettres, cela ressort à l'évidence de la forme de ces dernières. Un auteur récent a sévèrement jugé les types de Garamond, croyant y découvrir toutes sortes d'imperfections. Quelques-unes paraissent très réelles : les capitales sont relativement plus larges et plus grasses que les bas de casse, les italiques semblent dirigées en des sens différents : ce n'est pas niable. Mais que les lettres O

1234567890

1234567890

Série 105-12

Corps 12

L'IMPRIMERIE FRANÇAISE. - Simon de Colines, Vascosan, Robert Estienne à Paris, à Lyon Sébastien Gryphius et d'autres, s'appliquaient à bâtir des chefs-d'œuvre, quand, vers 1540, le roi de France, dit-on, ordonna que l'on fît graver une série de caractères romains. Garamond, qui était un élève de Geofroy Tory, fut chargé de cette besogne : ce fut tout une affaire. Que Claude Garamond se soit inspiré des romains vénitiens pour la gravure de ses lettres, cela ressort à l'évidence de la forme de ces dernières. Un auteur récent a sévèrement jugé les types de Garamond,

1234567890

1234567890

ITALIAN OLD STYLE

Série 108-8

Corps 8

L'IMPRIMERIE FRANÇAISE. — Simon de Colines, Vascosan, Robert Estienne à Paris, à Lyon Sébastien Gryphius et d'autres, s'appliquaient à bâtir des chefs-d'œuvre, quand, vers 1540, le roi de France, dit-on, ordonna que l'on fit graver une série de caractères romains. Garamond, qui était un élève de Geoffroy Tory, fut chargé de cette besogne : ce fut tout une affaire. Que Claude Garamond se soit inspiré des romains vénitiens pour la gravure de ses lettres, cela ressort à l'évidence de la forme de ces dernières. Un auteur récent a sévèrement jugé les types de Garamond, croyant y découvrir toutes sortes d'imperfections. Quelques-unes paraissent très réelles : les capitales sont relativement plus larges et plus grasses que les bas de casse, les italiques semblent dirigées en des sens différents : ce n'est pas niable. Mais que les lettres O et Q paraissent gravées de travers, parce que les parties grasses sont disposées sur une ligne oblique, c'est là chose toute naturelle, et les premiers imprimeurs vénitiens en avaient fait, avec intention, tout autant ; que la lettre O forme une circonférence presque parfaite, Garamond n'a fait en cela que se conformer aux enseignements de

Geoffroy Tory. Un autre auteur a pensé aussi que l'obliquité de la lettre O « s'explique difficilement ». Quant à Thibaudeau, il a parlé du Garamond en se référant aux gravures modernes de cette lettre, qui sont « conformes » aux anciennes, mais qui ne sont pas les anciennes. Le Garamond n'est autre

CHOSE QUE LA PREMIÈRE ET LA PLUS PURE EXPRESSION DE L'ELZÉVIR, CE MAGNIFIQUE GARACTÈRE AUQUEL LA DYNASTIE DES ELZEVIER DOIT SON LUSTRE. DANS UNE EXCELLENTE MONOGRAPHIE DES ELZEVIER, M. WILLEMS,

1234567890

IMPRIMERIE FRANÇAISE

1234567890

Série 108-10

Corps 9

L'IMPRIMERIE FRANÇAISE. — Simon de Colines, Vascosan, Robert Estienne à Paris, à Lyon Sébastien Gryphius et d'autres, s'appliquaient à bâtir des chefs-d'œuvre, quand, vers 1540, le roi de France, dit-on, ordonna que l'on fit graver une série de caractères romains ; Garamond, qui était un élève de Geoffroy Tory, fut chargé de cette besogne : ce fut toute une affaire. Que Claude Garamond se soit inspiré des romains vénitiens pour la gravure de ses lettres, cela ressort à l'évidence de la forme de ces dernières. Un auteur récent a sévèrement jugé les types de Garamond, croyant y découvrir toutes sortes d'imperfections. Quelques-unes paraissent très réelles : les capitales sont relativement plus larges et plus grasses que les bas de casse, les italiques semblent dirigées en des sens différents : ce n'est pas niable. Mais que les lettres O et Q paraissent gravées de travers, parce que les parties grasses sont disposées sur une ligne oblique ; c'est là chose toute naturelle, et les premiers imprimeurs vénitiens en avaient fait, avec intention, tout autant ; que la lettre O forme une circonférence presque parfaite, Garamond n'a fait en cela

QUE SE CONFORMER AUX ENSEIGNEMENTS DE GEOFFROY TORY. UN AUTRE AUTEUR A PENSÉ AUSSI QUE L'OBLIQUITÉ DE LA LETTRE O « S'EXPLIQUE DIFFICILEMENT ». QUANT A THIBAudeau, IL A

1234567890

IMPRIMERIE FRANÇAISE

1234567890

PLANTIN

Série 110-8

Corps 8

L'IMPRIMERIE FRANÇAISE. — Simon de Colines, Vascosan, Robert Estienne à Paris, à Lyon Sébastien Gryphius et d'autres, s'appliquaient à bâtir des chefs-d'œuvre, quand, vers 1540, le roi de France, dit-on, ordonna que l'on fît graver une série de caractères romains. Garamond, qui était un élève de Geoffroy Tory, fut chargé de cette besogne : ce fut tout une affaire. Que Claude Garamond se soit inspiré des romains vénitiens pour la gravure de ses lettres, cela ressort à l'évidence de la forme de ces dernières. Un auteur récent a sévèrement jugé les types de Garamond, croyant y découvrir toutes sortes d'imperfections. Quelques-unes paraissent très réelles : les capitales sont relativement plus larges et plus grasses que les bas de casse, les italiques semblent dirigées en des sens différents, ce n'est pas niable. Mais que les lettres O et Q paraissent gravées de travers parce que les parties grasses sont disposées sur une ligne oblique, c'est là chose toute naturelle, et les premiers imprimeurs

vénitiens en avait fait, avec intention, tout autant; que la lettre O forme une circonférence presque parfaite, Garamond n'a fait en cela que se conformer aux enseignements de Geoffroy Tory. Un autre auteur a pensé aussi que l'obliquité de la lettre O « s'explique difficilement ». Quant à Thibaudau, il a parlé du Garamond en se référant aux gravures modernes

DE CETTE LETTRE, QUI SONT « CONFORMES » AUX ANCIENNES, MAIS QUI NE SONT PAS LES ANCIENNES. LE GARAMOND N'EST AUTRE CHOSE QUE LA PREMIÈRE ET LA PLUS PURE EXPRESSION DE L'ELZÉVIR, CE MAGNIFIQUE CARACTÈRE AUQUEL LA DYNASTIE DES ELZEVIER DOIT SON LUSTRE. DANS

1234567890

IMPRIMERIE FRANÇAISE

1234567890

Série 110-10

Corps 9

L'IMPRIMERIE FRANÇAISE. — Simon de Colines, Vascosan, Robert Estienne à Paris, à Lyon Sébastien Gryphius et d'autres, s'appliquaient à bâtir des chefs-d'œuvre, quand, vers 1540, le roi de France, dit-on ordonna que l'on fît graver une série de caractères romains. Garamond, qui était un élève de Geoffroy Tory, fut chargé de cette besogne : ce fut tout une affaire. Que Claude Garamond se soit inspiré des romains vénitiens pour la gravure de ses lettres, cela ressort à l'évidence de la forme de ces dernières. Un auteur récent a sévèrement jugé les types de Garamond, croyant y découvrir toutes sortes d'imperfections. Quelques-unes paraissent très réelles : les capitales sont rela-

tivement plus larges et plus grasses que les bas de casse, les italiques semblent dirigées en des sens différents, ce n'est pas niable. Mais que les lettres O et Q paraissent gravées de travers, parce que les parties grasses sont disposées sur une ligne oblique, c'est là chose toute naturelle, et les premiers imprimeurs vénitiens en avaient fait, avec intention, tout autant; que la lettre O forme une circonférence

PRESQUE PARFAITE, GARAMOND N'A FAIT EN CELA QUE SE CONFORMER AUX ENSEIGNEMENTS DE GEOFFROY TORY. UN AUTRE AUTEUR A PENSÉ AUSSI QUE L'OBLIQUITÉ DE LA LETTRE O « S'EXPLIQUE DIFFICILEMENT ». QUANT A THIBAUDEAU, IL A PARLÉ DU GARAMOND EN SE RÉFÉRANT

1234567890

IMPRIMERIE FRANÇAISE

1234567890

PLANTIN

Série 110-12

Corps 12

L'IMPRIMERIE FRANÇAISE. — Simon de Colines, Vascosan, Robert Estienne à Paris, à Lyon Sébastien Gryphius et d'autres, s'appliquaient à bâtir des chefs-d'œuvre, quand vers 1540, le roi de France, dit-on, ordonna que l'on fît graver une série de caractères romains. Garamond qui était un élève de Geofroy Tory, fut chargé de cette besogne : ce fut tout une affaire. Que Claude Garamond se soit inspiré des romains vénitiens pour la gravure de ses lettres, cela ressort à l'évi-

dence de la forme de ces dernières. Un auteur récent a sévèrement jugé les types de Garamond, croyant y découvrir toutes sortes d'imperfections. Quelques-

UNES PARAISSENT TRÈS RÉELLES, LES CAPITALS SONT RELATIVEMENT PLUS LARGES ET PLUS GRASSES QUE LE

12345 IMPRIMERIE FRANÇAISE 67890

Série 110-13 1/2

Corps 14

L'IMPRIMERIE FRANÇAISE. — Simon de Colines, Vascosan, Robert Estienne à Paris, à Lyon Sébastien Gryphius et d'autres, s'appliquaient à bâtir des chefs-d'œuvre, quand, vers 1540, le roi de France, dit-on, ordonna que l'on fît graver une série de caractères romains. Garamond, qui était un élève de Geofroy Tory, fut chargé de cette besogne : ce fut

tout une affaire. Que Claude Garamond se soit inspiré des romains vénitiens pour la gravure de ses lettres, cela ressort à l'évidence de

LA FORME DE CES DERNIÈRES. UN AUTEUR RÉCENT A SÉVÈREMENT JUGÉ LES TYPES DE GARAMOND,

12345 IMPRIMERIE FRANÇAISE 67890

BODONI

Série 135-9

Corps 8

L'IMPRIMERIE FRANÇAISE. — Simon de Colines, Vascosan, Robert Estienne à Paris, à Lyon Sébastien Gryphius et d'autres, s'appliquaient à bâtir des chefs-d'œuvre, quand, vers 1540, le roi de France, dit-on, ordonna que l'on fit graver une série de caractères romains. Garamond, qui était un élève de Geofroy Tory, fut chargé de cette besogne : ce fut tout une affaire. Que Claude Garamond se soit inspiré des romains vénitiens pour la gravure de ses lettres, cela ressort à l'évidence de la forme de ces dernières. Un auteur récent a sévèrement jugé les types de Garamond, croyant y découvrir toutes sortes d'imperfections. Quelques-unes paraissent très réelles : les capitales sont relativement plus larges et plus grasses que les bas de casse, les italiques semblent dirigées en des sens différents : ce n'est pas niable. Mais que les lettres O et Q paraissent gravées de travers, parce que les parties grasses sont disposées sur une ligne oblique, c'est là chose toute naturelle, et les premiers imprimeurs vénitiens en avaient fait avec intention, tout autant ; que la lettre O forme une circonférence presque parfaite, Garamond n'a fait en cela que se conformer aux enseignements de Geofroy Tory. Un autre auteur a pensé aussi que l'obliquité de la lettre O « s'explique diffi-

cilement ». Quant à Thibaudeau, il a parlé du Garamond en se référant aux gravures modernes de cette lettre, qui « sont conformes » aux anciennes, mais qui ne sont pas les anciennes. Le Garamond n'est

AUTRE CHOSE QUE LA PREMIÈRE ET LA PLUS PURE EXPRESSION DE L'ELZÉVIR, CE MAGNIFIQUE CARACTÈRE AUQUEL LA DYNASTIE DES

1234567890

IMPRIMERIE FRANÇAISE

1234567890

Série 135-11

Corps 10

L'IMPRIMERIE FRANÇAISE. — Simon de Colines, Vascosan, Robert Estienne à Paris, à Lyon Sébastien Gryphius et d'autres, s'appliquaient à bâtir des chefs-d'œuvre, quand, vers 1540, le roi de France, dit-on, ordonna que l'on fit graver une série de caractères romains. Garamond, qui était un élève de Geofroy Tory, fut chargé de cette besogne : ce fut tout une affaire. Que Claude Garamond se soit inspiré des romains vénitiens pour la gravure de ses lettres, cela ressort à l'évidence de la forme de ces dernières. Un auteur récent a sévèrement jugé les types de Garamond, croyant y découvrir toutes sortes d'imperfections. Quelques-unes paraissent très réelles : les capitales sont relativement plus larges et plus grasses que les bas de casse, les italiques semblent dirigées en des sens différents : ce n'est pas niable. Mais que les lettres O et Q paraissent gravées de travers,

parce que les parties grasses sont disposées sur une ligne oblique, c'est là chose toute naturelle, et les premiers impri-

MEURS VÉNITIENS EN AVAIENT FAIT, AVEC INTENTION,

1234567890

IMPRIMERIE FRANÇAISE

1234567890

BODONI

Série 135-12

Corps 12

L'IMPRIMERIE FRANÇAISE. — Simon de Colines, Vascosan, Robert Estienne à Paris, à Lyon Sébastien Gryphius et d'autres, s'appliquaient à bâtir des chefs-d'œuvre, quand, vers 1540, le roi de France, dit-on, ordonna que l'on fît graver une série de caractères romains. Garamond, qui était un élève de Geoffroy Tory, fut chargé de cette besogne : ce fut tout une affaire. Que Claude Garamond se soit inspiré des romains vénitiens pour la gravure de ses lettres, cela ressort à l'évidence de la forme de ces dernières. Un auteur récent a sévèrement jugé les types de

Garamond, croyant y découvrir toutes sortes d'imperfections. Quelques-unes paraissent très réelles :

LES CAPITALES SONT RELATIVEMENT PLUS LARGES

12345 IMPRIMERIE FRANÇAISE 67890

Série 135-13

Corps 14

L'IMPRIMERIE FRANÇAISE. — Simon de Colines, Vascosan, Robert Estienne à Paris, à Lyon Sébastien Gryphius et d'autres, s'appliquaient à bâtir des chefs-d'œuvre, quand, vers 1540, le roi de France, dit-on, ordonna que l'on fît graver une série de caractères romains. Garamond, qui était un élève de Geoffroy Tory, fut chargé de cette besogne : ce fut tout une affaire. Que Claude Garamond se soit inspiré des romains vénitiens pour la gravure de ses

lettres, cela ressort à l'évidence de la forme de ces dernières. Un auteur récent a sévèrement jugé

LES TYPES DE GARAMOND, CROYANT Y DÉCOU-

12345 IMPRIMERIE FRANÇAISE 67890

GARAMOND

Série 156-8

Corps 8

L'IMPRIMERIE FRANÇAISE. — Simon de Colines, Vascosan, Robert Estienne à Paris, à Lyon Sébastien Gryphius et d'autres, s'appliquaient à bâtir des chefs-d'œuvre, quand, vers 1540, le roi de France, dit-on, ordonna que l'on fit graver une série de caractères romains. Garamond, qui était un élève de Geofroy Tory, fut chargé de cette besogne : ce fut tout une affaire. Que Claude Garamond se soit inspiré des romains vénitiens pour la gravure de ses lettres, cela ressort à l'évidence de la forme de ces dernières. Un auteur récent a sévèrement jugé les types de Garamond, croyant y découvrir toutes sortes d'imperfections. Quelques-unes paraissent très

réelles : les capitales sont relativement plus larges et plus grasses que les bas de casse, les italiques semblent dirigées en des sens différents, ce n'est pas niable. Mais que les lettres O et Q paraissent gravées de travers, parce que les parties grasses

SONT DISPOSÉES SUR UNE LIGNE OBLIQUE, C'EST LA CHOSE TOUTE NATURELLE, ET LES PREMIERS IMPRIMEURS VÉNITIENS EN AVAIENT FAIT, AVEC

1234567890

IMPRIMERIE FRANÇAISE

1234567890

Série 156-10

Corps 9

L'IMPRIMERIE FRANÇAISE. — Simon de Colines, Vascosan, Robert Estienne à Paris, à Lyon Sébastien Gryphius et d'autres, s'appliquaient à bâtir des chefs-d'œuvre, quand, vers 1540, le roi de France, dit-on, ordonna que l'on fit graver une série de caractères romains. Garamond, qui était un élève de Geofroy Tory, fut chargé de cette besogne : ce fut tout une affaire. Que Claude Garamond se soit inspiré des romains vénitiens pour la gravure de ses lettres, cela ressort à l'évidence de la forme de ces dernières. Un auteur récent a sévèrement jugé

les types de Garamond, croyant y découvrir toutes sortes d'imperfections. Quelques-unes paraissent très réelles : les capitales sont relativement

VEMENT PLUS LARGES ET PLUS GRASSES QUE LES BAS DE CASSE,

1234567890

IMPRIMERIE FRANÇAISE

1234567890

Série 156-11

Corps 10

L'IMPRIMERIE FRANÇAISE. — Simon de Colines, Vascosan, Robert Estienne à Paris, à Lyon Sébastien Gryphius et d'autres, s'appliquaient à bâtir des chefs-d'œuvre, quand, vers 1540, le roi de France, dit-on, ordonna que l'on fit graver une série de caractères romains. Garamond, qui était un élève de Geofroy Tory, fut chargé de cette besogne : ce fut tout une affaire. Que Claude Garamond se soit inspiré des romains vénitiens

pour la gravure de ses lettres, cela ressort à l'évidence de la forme de ces dernières. Un auteur récent a sévèrement jugé les types de

GARAMOND, CROYANT Y DÉCOUVRIR TOUTES SORTES D'IM-

12345

IMPRIMERIE FRANÇAISE

67890

GARAMOND

Série 156-12

Corps 12

L'IMPRIMERIE FRANÇAISE. — Simon de Colines, Vascosan, Robert Estienne à Paris, à Lyon Sébastien Gryphius et d'autres, s'appliquaient à bâtir des chefs-d'œuvre, quand, vers 1540, le roi de France, dit-on, ordonna que l'on fît graver une série de caractères romains. Garamond, qui était un élève de Geofroy Tory, fut chargé de cette besogne : ce fut tout une affaire. Que Claude Garamond se soit inspiré des romains vénitiens pour la gravure de ses lettres, cela ressort à l'évidence de la forme de ces dernières. Un auteur récent a sévèrement jugé les types de Garamond, croyant y découvrir toutes sortes d'imperfections. Quelques-unes paraissent

très réelles : les capitales sont relativement plus larges et plus grasses que les bas de casse, les italiques semblent diri-

GÉES EN DES SENS DIFFÉRENTS : CE N'EST PAS NIABLE

12345 IMPRIMERIE FRANÇAISE 67890

Série 156-14

Corps 14

L'IMPRIMERIE FRANÇAISE. — Simon de Colines, Vascosan, Robert Estienne à Paris, à Lyon Sébastien Gryphius et d'autres, s'appliquaient à bâtir des chefs-d'œuvre, quand, vers 1540, le roi de France, dit-on, ordonna que l'on fît graver une série de caractères romains. Garamond, qui était un élève de Geofroy Tory, fut chargé de cette besogne : ce fut tout une affaire. Que Claude Garamond se soit inspiré des romains vénitiens pour la gravure de ses lettres, cela ressort à l'évidence de la

forme de ces dernières. Un auteur récent a sévèrement jugé les types de Garamond, — croyant y découvrir

12345 IMPRIMERIE FRANÇAISE 67890

GLOUCESTER OLD STYLE

Série 158-6 (gras 172-6)

Corps 6

L'IMPRIMERIE FRANÇAISE. — Simon de Colines, Vascosan, Robert Estienne à Paris, à Lyon Sébastien Gryphius et d'autres, s'appliquaient à bâtir des chefs-d'œuvre, quand, vers 1540, le roi de France, dit-on, ordonna que l'on fit graver une série de caractères romains. Garamond, qui était un élève de Geoffroy Tory, fut chargé de cette besogne : ce fut tout une affaire. Que Claude Garamond se soit inspiré des romains vénitiens pour la gravure de ses lettres, cela ressort à l'évidence de la forme de ces dernières. Un auteur récent a sévèrement jugé les types de Garamond, croyant y découvrir toutes sortes d'imperfections. Quelques-unes paraissent très réelles : les capitales sont relativement plus larges et plus grasses que les bas de casse, les italiques semblent dirigées en des sens différents : ce n'est pas niable. Mais que les lettres O et Q paraissent gravées de travers, parce que les parties grasses sont disposées sur une ligne oblique, c'est là chose toute naturelle, et les premiers imprimeurs vénitiens en avaient fait, avec intention, tout autant ; que la lettre O forme une circonférence presque parfaite, Garamond n'a fait en cela que se conformer aux enseignements de Geoffroy Tory. Un autre auteur a pensé aussi que l'obliquité de la lettre O « s'explique difficilement ». Quant à Thibau-

deau, il a parlé du Garamond en se référant aux gravures modernes de cette lettre, qui sont « conformes » aux anciennes, mais qui ne sont pas les anciennes. Le Garamond n'est autre chose que la première et la plus pure expression de l'elzévir, ce magnifique caractère auquel la dynastie des Elzevier doit

SON LUSTRE. DANS UNE EXCELLENTE MONOGRAPHIE DES ELZEVIER, M. WILLEMS, AUTEUR FLAMAND

1234567890

IMPRIMERIE FRANÇAISE

1234567890

QUELQUES LÉGENDES

BF 694. MANTEAU crêpe marocain rayonne, noir, qualité souple, incrustations, écharpe doublée crêpe de Chine blanc. Du 40 au 54. Longueur 1^m20. Valeur 70 francs. **39.»**
Soldé.

BF 695. En crêpe marocain soie naturelle. **78.»**
Soldé.

O 989. MANTEAU belle armure diagonale pure laine noire, bleu, marine ou marron, doublé crêpe de Chine rayonne. Du 40 au 54. Long. 1^m18. Valeur 300 francs. **200.»**
Soldé.

O 990. Même modèle en qualité supérieure. **270.»**
Soldé à

SC 793. TABLE CAMPING, pieds bois, dessus placage, légère et peu encombrante, d'un pliage simple, cette table contient 4 pliants fil d'acier, dessus toile. **29.»**
Long. 0^m65, larg. 0^m47, haut. 0^m60. La table.

Le pliant. Soldé 6.50

SC 796. TENTE CANADIENNE, série légère, toile grise extra-fine. Livrée complète avec tendeurs, piquets, mâts et ressorts compensateurs à l'avant et à l'arrière. Pour 3 campeurs, hauteur 1^m20, largeur 1^m50, longueur 2^m, murs 0^m40, poids 1 kg. 850. **99.»**
Le tout dans un sac. Soldé

Double toit débordant, livré complet avec piquets et tendeurs. Soldé **75.»**

N'hésitez pas à consulter Monotypia pour tous vos travaux de composition et montage. Votre intérêt y trouvera largement son compte.

FORFAITS POUR JOURNAUX ET REVUES

BASKERVILLE

Série 169-12

Corps 12

L'IMPRIMERIE FRANÇAISE. — Simon de Colines, Vascosan, Robert Estienne à Paris, à Lyon Sébastien Gryphius et d'autres, s'appliquaient à bâtir des chefs-d'œuvre, quand, vers 1540, le roi de France, dit-on, ordonna que l'on fit graver une série de caractères romains. Garamond, qui était un élève de Geofroy Tory, fut chargé de cette besogne : ce fut tout une affaire. Que Claude Garamond se soit inspiré des romains vénitiens pour la gravure de ses lettres, cela ressort à l'évidence de la forme de ces dernières. Un auteur récent a sévèrement jugé les types de Garamond, croyant y découvrir toutes sortes d'imperfections. Quelques-unes paraissent très réelles : les capitales sont relativement plus larges et plus grasses que les bas de casse, les italiques semblent dirigées en des sens différents : ce n'est pas niable. Mais que les lettres O et Q paraissent gravées de travers,

parce que les parties grasses sont disposées sur une ligne oblique, c'est là chose toute naturelle, et les premiers imprimeurs vénitiens en avaient fait, avec intention, tout autant; que la lettre O forme une circonférence presque parfaite, Garamond n'a fait en cela que se conformer aux enseignements de Geofroy Tory. Un autre auteur a pensé aussi que l'obliquité de la lettre O s'explique difficilement. Quant à Thibaudeau, il a parlé du Garamond en se référant aux gravures modernes de cette

LETTRE, QUI SONT « CONFORMES » AUX ANCIENNES, MAIS QUI NE SONT PAS LES ANCIENNES. LE GARAMOND N'EST AUTRE CHOSE QUE LA PREMIÈRE ET LA PLUS PURE EXPRESSION DE L'ELZÉVIR, CE MAGNIFIQUE CARACTÈRE AUQUEL LA DYNASTIE DES ELZEVIER DOIT SON LUSTRE. DANS UNE EXCELLENTE MONOGRAPHIE DES ELZEVIER, M. WILLEMS, AUTEUR FLAMAND, CONTESTE VÉHÉMENTEMENT — C'EST

12345

IMPRIMERIE FRANÇAISE

67890

FOURNIER

Série 185-10

Corps 9

L'IMPRIMERIE FRANÇAISE. — Simon de Colines, Vascosan, Robert Estienne à Paris, à Lyon Sébastien Gryphius et d'autres, s'appliquaient à bâtir des chefs-d'œuvre, quand, vers 1540, le roi de France, dit-on, ordonna que l'on fît graver une série de caractères romains. Garamond, qui était un élève de Geofroy Tory, fut chargé de cette besogne : ce fut tout une affaire. Que Claude Garamond se soit inspiré des romains vénitiens pour la gravure de ses lettres, cela ressort à l'évidence de la forme de ces dernières. Un auteur récent a sévèrement jugé les types de Garamond, croyant y découvrir

toutes sortes d'imperfections. Quelques-unes paraissent très réelles : les capitales sont relativement plus larges et plus grasses que les bas

DE CASSE, LES ITALIQUES SEMBLENT DIRIGÉES EN DES SENS DIFFÉ-

1234567890 IMPRIMERIE FRANÇAISE 1234567890

Série 185-11

Corps 10

L'IMPRIMERIE FRANÇAISE. — Simon de Colines, Vascosan, Robert Estienne à Paris, à Lyon Sébastien Gryphius et d'autres, s'appliquaient à bâtir des chefs-d'œuvre, quand, vers 1540, le roi de France, dit-on, ordonna que l'on fît graver une série de caractères romains. Garamond, qui était un élève de Geofroy Tory, fut chargé de cette besogne : ce fut tout une affaire. Que Claude Garamond se soit inspiré des romains vénitiens pour la gravure de ses lettres, cela ressort à l'évidence

de la forme de ces dernières. Un auteur récent a sévèrement jugé les types de Garamond, croyant y découvrir toutes sortes d'imper-

FECTIONS. QUELQUES-UNES PARAISSENT TRES RÉELLES : LES

1234567890 IMPRIMERIE FRANÇAISE 1234567890

La meilleure référence d'une Maison, c'est son travail.

Notre devise est de bien faire, votre intérêt étant aussi le nôtre.

EXEMPLE DE TABLEAU NON MONTÉ (série 68)

		&	C. v. or	I	Nickel	I	Chromé
8960	Garniture carrée ..	La garniture &	23.50	I	23.50	I	30. »
8970	Garniture ronde ..	La garniture &	44.50	I	44.50	I	58.50
8971	Garniture carrée ..	La garniture &	66. »	I	70. »	I	96. »
8972	Garniture ronde...	La garniture &	87. »	I	91. »	I	125. »
8973	Garniture tube ...	La garniture &	110. »	I	114. »	I	154. »
8864	Garniture ovale...	La garniture &	25.70	I	28.10	I	38. »
8864	Anneau pour tube rond	&	0.25	I	0.30	I	0.50
8969	Anneau pour tube carré	&	0.25	I	0.30	I	0.50

FOURNIER

Série 185-12

Corps 12

L'IMPRIMERIE FRANÇAISE. — Simon de Colines, Vascosan, Robert Estienne à Paris, à Lyon Sébastien Gryphius et d'autres, s'appliquaient à bâtir des chefs-d'œuvre, quand, vers 1540, le roi de France, dit-on, ordonna que l'on fît graver une série de caractères romains. Garamond, qui était un élève de Geofroy Tory, fut chargé de cette besogne : ce fut tout une affaire. Que Claude Garamond se soit inspiré des romains vénitiens pour la gravure

DE SES LETTRES, CELA RESSORT A L'ÉVIDENCE DE LA FORME

12345 IMPRIMERIE FRANÇAISE 67890

Série 185-14

Corps 14

L'IMPRIMERIE FRANÇAISE. — Simon de Colines, Vascosan, Robert Estienne à Paris, à Lyon Sébastien Gryphius et d'autres, s'appliquaient à bâtir des chefs-d'œuvre, quand, vers 1540, le roi de France, dit-on, ordonna que l'on fît graver une série de caractères romains. Garamond qui était un élève de Geofroy Tory, fut chargé de cette besogne : ce fut tout une affaire. Que Claude Garamond se soit inspiré des romains vénitiens pour la gravure de ses lettres, cela ressort à l'évidence de la

FORME DE CES DERNIÈRES. UN AUTEUR RÉCENT A

12345 IMPRIMERIE FRANÇAISE 67890

EXEMPLE DE TABLEAU MONTÉ (série 68)

	C. v. or	Nickel	Chromé
8970 Tube carré Le tube	14.50	15.80	22. »
8971 Tube carré Le tube	16.60	20.20	29.35
8972 Anneau métal..... L'anneau	0.25	0.15	0.30
8973 Garniture tube rond	27. »	29.60	41.50
8974 Garniture tube carré	31.10	38.25	55.85
8976 Garniture complète	120. »	110. »	100. »
8978 Anneau pour tube rond	0.60	0.45	0.65
8970 Anneau pour tube carré	0.70	0.80	1.20

GILL (genre Europe)

Série 362-6 (maigre)

Corps 6

L'IMPRIMERIE FRANÇAISE. — Simon de Colines, Vascosan, Robert Estienne à Paris, à Lyon Sébastien Gryphius et d'autres, s'appliquaient à bâtir des chefs-d'œuvre, quand, vers 1540, le roi de France, dit-on, ordonna que l'on fît graver une série de caractères romains. Garamond, qui était un élève de Geoffroy Tory, fut chargé de cette besogne : ce fut tout une affaire. Que Claude Garamond se soit inspiré des romains vénitiens pour la gravure de ses lettres, cela ressort à l'évidence de la forme de ces dernières. Un auteur récent a sévèrement jugé les types de Garamond croyant y découvrir toutes sortes d'imperfections. Quelques-unes paraissent très réelles : les capitales sont relativement plus larges et plus grasses que les bas de casse, les italiques semblent dirigées en des sens différents, ce n'est pas niable. Mais que les lettres O et Q paraissent gravées de travers, parce que les parties grasses sont disposées sur une ligne oblique, c'est là chose toute naturelle, et les premiers imprimeurs vénitiens en avaient fait avec intention tout autant ; que la lettre O forme une circonférence presque parfaite, Garamond n'a fait en cela que se conformer aux enseignements de Geoffroy Tory. Un autre auteur

1234567890

1234567890

Série 362-8 (maigre)

Corps 8

L'IMPRIMERIE FRANÇAISE. — Simon de Colines, Vascosan, Robert Estienne à Paris, à Lyon Sébastien Gryphius et d'autres, s'appliquaient à bâtir des chefs-d'œuvre, quand, vers 1540, le roi de France, dit-on, ordonna que l'on fît graver une série de caractères romains. Garamond, qui était un élève de Geoffroy Tory, fut chargé de cette besogne : ce fut tout une affaire. Que Claude Garamond se soit inspiré des romains vénitiens pour la gravure de ses lettres cela ressort à l'évidence de la forme de ces dernières. Un auteur récent a sévèrement jugé les types de Garamond, croyant y découvrir toutes sortes d'imperfections. Quelques-unes paraissent très réelles : les capitales sont relativement plus

1234567890

1234567890

Série 362-10 (maigre)

Corps 9 (ou 10)

L'IMPRIMERIE FRANÇAISE. — Simon de Colines, Vascosan, Robert Estienne à Paris, à Lyon Sébastien Gryphius et d'autres, s'appliquaient à bâtir des chefs-d'œuvre, quand, vers 1540, le roi de France, dit-on, ordonna que l'on fît graver une série de caractères romains. Garamond, qui était un élève de Geoffroy Tory, fut chargé de cette besogne : ce fut toute une affaire. Que Claude Garamond se soit inspiré des romains vénitiens pour la gravure de ses lettres cela ressort à l'évidence de la forme de ces dernières. Un auteur

1234567890

1234567890

Série 362-12 (maigre)

Corps 12

L'IMPRIMERIE FRANÇAISE. — Simon de Colines, Vascosan, Robert Estienne à Paris, à Lyon Sébastien Gryphius et d'autres, s'appliquaient à bâtir des chefs-d'œuvre, quand, vers 1540, le roi de France, dit-on, ordonna que l'on fît graver une série de caractères romains. Garamond, qui était un élève de Geoffroy Tory, fut chargé de cette besogne : ce

1234567890

1234567890

GILL (genre Europe)

Série 262-6 (demi-gras)

Corps 6

L'IMPRIMERIE FRANÇAISE. — Simon de Colines, Vascosan, Robert Estienne à Paris, à Lyon Sébastien Gryphius et d'autres, s'appliquaient à bâtir des chefs-d'œuvre, quand, vers 1540, le roi de France, dit-on, ordonna que l'on fit graver une série de caractères romains. Garamond, qui était un élève de Geoffroy Tory, fut chargé de cette besogne : ce fut tout une affaire. Que Claude Garamond se soit inspiré des romains vénitiens pour la gravure de ses lettres, cela ressort à l'évidence de la forme de ces dernières. Un auteur récent a sévèrement jugé les types de Garamond croyant y découvrir toutes sortes d'imperfections. Quelques-unes paraissent très réelles : les capitales sont relativement plus larges et plus grasses que les bas de casse, les italiques semblent dirigées en des sens différents, ce n'est pas niable. Mais que les lettres O et Q paraissent gravées de travers, parce que les parties grasses sont disposées sur une ligne oblique, c'est là chose toute naturelle, et les premiers imprimeurs vénitiens en avaient fait avec intention, tout autant que la lettre O forme une circonférence presque parfaite, Garamond n'a fait en cela que se conformer aux enseignements de Geoffroy Tory. Un autre auteur

1234567890

1234567890

Série 262-8 (demi-gras)

Corps 8

L'IMPRIMERIE FRANÇAISE. — Simon de Colines, Vascosan, Robert Estienne à Paris, à Lyon Sébastien Gryphius et d'autres, s'appliquaient à bâtir des chefs-d'œuvre, quand, vers 1540, le roi de France, dit-on, ordonna que l'on fit graver une série de caractères romains. Garamond, qui était un élève de Geoffroy Tory, fut chargé de cette besogne : ce fut tout une affaire. Que Claude Garamond se soit inspiré des romains vénitiens pour la gravure de ses lettres cela ressort à l'évidence de la forme de ces dernières. Un auteur récent a sévèrement jugé les types de Garamond, croyant y découvrir toutes sortes d'imperfections. Quelques-unes paraissent très réelles : les capitales sont relativement plus

1234567890

1234567890

Série 262-10 (demi-gras)

Corps 9 (ou 10)

L'IMPRIMERIE FRANÇAISE. — Simon de Colines, Vascosan, Robert Estienne à Paris, à Lyon Sébastien Gryphius et d'autres, s'appliquaient à bâtir des chefs-d'œuvre, quand, vers 1540, le roi de France, dit-on, ordonna que l'on fit graver une série de caractères romains. Garamond, qui était un élève de Geoffroy Tory, fut chargé de cette besogne : ce fut tout une affaire. Que Claude Garamond se soit inspiré des romains vénitiens pour la gravure de ses lettres cela ressort à l'évidence de la forme de ces dernières. Un auteur

1234567890

1234567890

Série 262-12 (demi-gras)

Corps 12

L'IMPRIMERIE FRANÇAISE. — Simon de Colines, Vascosan, Robert Estienne à Paris, à Lyon Sébastien Gryphius et d'autres, s'appliquaient à bâtir des chefs-d'œuvre, quand, vers 1540, le roi de France, dit-on, ordonna que l'on fit graver une série de caractères romains. Garamond, qui était un élève de Geoffroy Tory, fut chargé de cette besogne :

1234567890

1234567890

GILL (genre Europe)

Série 275-6 (gras)

Corps 6

L'IMPRIMERIE FRANÇAISE. — Simon de Colines, Vascosan, Robert Estienne à Paris, à Lyon Sébastien Gryphius et d'autres, s'appliquaient à bâtir des chefs-d'œuvre, quand, vers 1540, le roi de France, dit-on, ordonna que l'on fit graver une série de caractères romains. Garamond, qui était un élève de Geofroy Tory, fut chargé de cette besogne : ce fut tout une affaire. Que Claude Garamond se soit inspiré des romains vénitiens pour la gravure de ses lettres, cela ressort à l'évidence de la forme de ces dernières. Un auteur récent a sévèrement jugé les types de Garamond croyant y découvrir toutes sortes d'imperfections. Quelques-unes paraissent très réelles : les capitales sont relativement plus larges et plus grasses que les bas de casse, les italiques semblent dirigées en des sens différents, ce n'est pas niable. Mais que les lettres O et Q paraissent gravées de travers, parce que les parties grasses sont disposées sur une ligne oblique, c'est là chose toute naturelle, et les premiers imprimeurs vénitiens en avaient fait, avec intention, tout autant ; que la lettre O forme une circon-

1234567890

1234567890

Série 275-8 (gras)

Corps 8

L'IMPRIMERIE FRANÇAISE. — Simon de Colines, Vascosan, Robert Estienne à Paris, à Lyon Sébastien Gryphius et d'autres, s'appliquaient à bâtir des chefs-d'œuvre, quand, vers 1540, le roi de France, dit-on, ordonna que l'on fit graver une série de caractères romains. Garamond, qui était un élève de Geofroy Tory, fut chargé de cette besogne : ce fut tout une affaire. Que Claude Garamond se soit inspiré des romains vénitiens pour la gravure de ses lettres cela ressort à l'évidence de la forme de ces dernières. Un auteur récent a sévèrement jugé les types de Garamond, croyant y découvrir toutes sortes d'imperfections.

1234567890

1234567890

Série 275-10 (gras)

Corps 9 ou 10

L'IMPRIMERIE FRANÇAISE. — Simon de Colines, Vascosan, Robert Estienne, à Paris, à Lyon Sébastien Gryphius et d'autres, s'appliquaient à bâtir des chefs-d'œuvre, quand, vers 1540, le roi de France, dit-on, ordonna que l'on fit graver une série de caractères romains. Garamond, qui était un élève de Geofroy Tory, fut chargé de cette besogne : ce fut tout une affaire. Que Claude Garamond se soit inspiré des romains vénitiens pour la gravure de ses lettres, cela

1234567890

1234567890

Série 275-12 (gras)

Corps 12

L'IMPRIMERIE FRANÇAISE. — Simon de Colines, Vascosan, Robert Estienne à Paris, à Lyon Sébastien Gryphius et d'autres, s'appliquaient à bâtir des chefs-d'œuvre, quand, vers 1540, le roi de France, dit-on, ordonna que l'on fit graver une série de caractères romains. Garamond, qui était un élève de

1234567890

1234567890

ROCKWELL (maigre)

Série 390-6 (maigre)

Corps 6

L'IMPRIMERIE FRANÇAISE. — Simon de Colines, Vascosan, Robert Estienne à Paris, à Lyon Sébastien Gryphius et d'autres, s'appliquaient à bâtir des chefs-d'œuvre, quand, vers 1540, le roi de France, dit-on, ordonna que l'on fit graver une série de caractères romains. Garamond, qui était un élève de Geoffroy Tory, fut chargé de cette besogne : ce fut tout une affaire. Que Claude Garamond se soit inspiré des romains vénitiens pour la gravure de ses lettres, cela ressort à l'évidence de la forme de ces dernières. Un auteur récent a sévèrement jugé les types de Garamond, croyant y découvrir toutes sortes d'imperfections. Quelques-unes paraissent très réelles : les capitales sont relativement plus larges et plus grasses que les bas de casse, les italiques semblent dirigées en des sens différents ; ce n'est pas niable. Mais que les lettres O et Q paraissent gravées de travers, parce que les parties grasses sont disposées sur une ligne oblique, c'est là chose toute naturelle, et les premiers imprimeurs vénitiens en avaient fait, avec intention, tout autant ; que la lettre O forme une circonférence presque parfaite, Garamond n'a

1234567890

1234567890

Série 390-8 (maigre)

Corps 8

L'IMPRIMERIE FRANÇAISE. — Simon de Colines, Vascosan, Robert Estienne à Paris, à Lyon Sébastien Gryphius et d'autres, s'appliquaient à bâtir des chefs-d'œuvre, quand, vers 1540, le roi de France, dit-on, ordonna que l'on fit graver une série de caractères romains. Garamond, qui était un élève de Geoffroy Tory, fut chargé de cette besogne : ce fut tout une affaire. Que Claude Garamond se soit inspiré des romains vénitiens pour la gravure de ses lettres, cela ressort à l'évidence de la forme de ces dernières. Un auteur récent a sévèrement jugé les types de Garamond, croyant y découvrir toutes sortes d'imperfections. Quelques-unes

1234567890

1234567890

Série 390-10 (maigre)

Corps 10

L'IMPRIMERIE FRANÇAISE. — Simon de Colines, Vascosan, Robert Estienne à Paris, à Lyon Sébastien Gryphius et d'autres, s'appliquaient à bâtir des chefs-d'œuvre, quand, vers 1540, le roi de France, dit-on, ordonna que l'on fit graver une série de caractères romains. Garamond, qui était un élève de Geoffroy Tory, fut chargé de cette besogne : ce fut tout une affaire. Que Claude Garamond se soit

1234567890

1234567890

Série 390-12 (maigre)

Corps 12

L'IMPRIMERIE FRANÇAISE. — Simon de Colines, Vascosan, Robert Estienne à Paris, à Lyon Sébastien Gryphius et d'autres, s'appliquaient à bâtir des chefs-d'œuvre, quand, vers 1540, le roi de France, dit-on, ordonna que l'on fit graver une série de caractères romains. Garamond, qui était un

1234567890

1234567890

ROCKWELL (demi-gras)

Série 371-6 (demi-gras)

Corps 6

L'IMPRIMERIE FRANÇAISE. — Simon de Colines, Vascosan, Robert Estienne à Paris, à Lyon Sébastien Gryphius et d'autres, s'appliquaient à bâtir des chefs-d'œuvre, quand, vers 1540, le roi de France, dit-on, ordonna que l'on fit graver une série de caractères romains. Garamond, qui était un élève de Geofroy Tory, fut chargé de cette besogne : ce fut tout une affaire. Que Claude Garamond se soit inspiré des romains vénitiens pour la gravure de ses lettres, cela ressort à l'évidence de la forme de ces dernières. Un auteur récent a sévèrement jugé les types de Garamond, croyant y découvrir toutes sortes d'imperfections. Quelques-unes paraissent très réelles : les capitales sont relativement plus larges et plus grasses que les bas de casse, les italiques semblent dirigées en des sens différents : ce n'est pas niable. Mais que les lettres O et Q paraissent gravées de travers, parce que les parties grasses sont disposées sur une ligne oblique, c'est là chose toute naturelle, et les premiers imprimeurs vénitiens en avaient fait avec intention, tout autant ; que la lettre O forme une circonférence presque parfaite, Garamond n'a

1234567890

1234567890

Série 371-8 (demi-gras)

Corps 8

L'IMPRIMERIE FRANÇAISE. — Simon de Colines, Vascosan, Robert Estienne à Paris, à Lyon Sébastien Gryphius et d'autres, s'appliquaient à bâtir des chefs-d'œuvre, quand, vers 1540, le roi de France, dit-on, ordonna que l'on fit graver une série de caractères romains. Garamond, qui était un élève de Geofroy Tory, fut chargé de cette besogne : ce fut tout une affaire. Que Claude Garamond se soit inspiré des romains vénitiens pour la gravure de ses lettres, cela ressort à l'évidence de la forme de ces dernières. Un auteur récent a sévèrement jugé les types de Garamond, croyant y découvrir toutes sortes d'imperfections. Quel-

1234567890

1234567890

Série 371-10 (demi-gras)

Corps 10

L'IMPRIMERIE FRANÇAISE. — Simon de Colines, Vascosan, Robert Estienne à Paris, à Lyon Sébastien Gryphius et d'autres, s'appliquaient à bâtir des chefs-d'œuvre, quand, vers 1540, le roi de France, dit-on, ordonna que l'on fit graver une série de caractères romains. Garamond, qui était un élève de Geofroy Tory, fut chargé de cette besogne : ce fut tout une affaire. Que Claude Garamond se soit

1234567890

1234567890

Série 371-12 (demi-gras)

Corps 12

L'IMPRIMERIE FRANÇAISE. — Simon de Colines, Vascosan, Robert Estienne à Paris, à Lyon Sébastien Gryphius et d'autres, s'appliquaient à bâtir des chefs-d'œuvre, quand, vers 1540, le roi de France, dit-on, ordonna que l'on fit graver une série de caractères romains. Garamond, qui était un

1234567890

1234567890

ROCKWELL (gras)

Série 391-6 (gras)

Corps 6

L'IMPRIMERIE FRANÇAISE. — Simon de Colines, Vascosan, Robert Estienne à Paris, à Lyon Sébastien Gryphius et d'autres, s'appliquaient à bâtir des chefs-d'œuvre, quand, vers 1540, le roi de France, dit-on, ordonna que l'on fit graver une série de caractères romains. Garamond, qui était un élève de Geofroy Tory, fut chargé de cette besogne : ce fut tout une affaire. Que Claude Garamond se soit inspiré des romains vénitiens pour la gravure de ses lettres, cela ressort à l'évidence de la forme de ces dernières. Un auteur récent a sévèrement jugé les types de Garamond, croyant y découvrir toutes sortes d'imperfections. Quelques-unes paraissent très réelles : les capitales sont relativement plus larges et plus grasses que les bas de casse, les italiques semblent dirigées en des sens différents : ce n'est pas niable. Mais que les lettres O et Q paraissent gravées de travers, parce que les parties grasses sont disposées sur une ligne oblique, c'est là chose toute naturelle, et les premiers imprimeurs vénitiens en avaient fait, avec intention, tout autant ; que

1234567890

1234567890

Série 391-8 (gras)

Corps 8

L'IMPRIMERIE FRANÇAISE. — Simon de Colines, Vascosan, Robert Estienne à Paris, à Lyon Sébastien Gryphius et d'autres, s'appliquaient à bâtir des chefs-d'œuvre, quand, vers 1540, le roi de France, dit-on, ordonna que l'on fit graver une série de caractères romains. Garamond, qui était un élève de Geofroy Tory, fut chargé de cette besogne : ce fut tout une affaire. Que Claude Garamond se soit inspiré des romains vénitiens pour la gravure de ses lettres, cela ressort à l'évidence de la forme de ces dernières. Un auteur récent a sévèrement jugé les types de Garamond, croyant y découvrir toutes sortes d'imper-

1234567890

1234567890

Série 391-10 (gras)

Corps 10

L'IMPRIMERIE FRANÇAISE. — Simon de Colines, Vascosan, Robert Estienne à Paris, à Lyon, Sébastien Gryphius et d'autres, s'appliquaient à bâtir des chefs-d'œuvre, quand, vers 1540, le roi de France, dit-on ordonna que l'on fit graver une série de caractères romains. Garamond, qui était un élève de Geofroy Tory, fut chargé de cette besogne : ce fut tout une affaire.

1234567890

1234567890

Série 391-12 (gras)

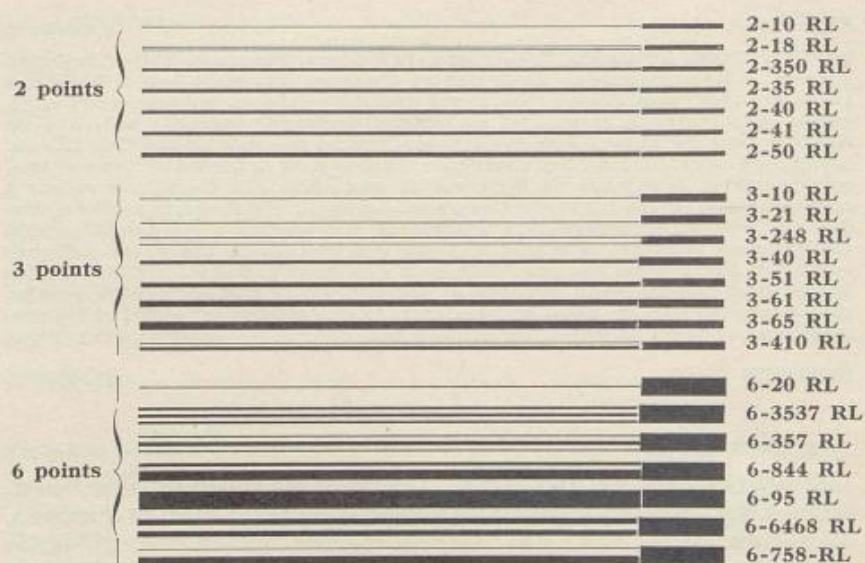
Corps 12

L'IMPRIMERIE FRANÇAISE. — Simon de Colines, Vascosan, Robert Estienne à Paris, à Lyon Sébastien Gryphius et d'autres, s'appliquaient à bâtir des chefs-d'œuvre, quand, vers 1540, le roi de France, dit-on, ordonna que l'on fît graver une série de caractères romains. Gara-

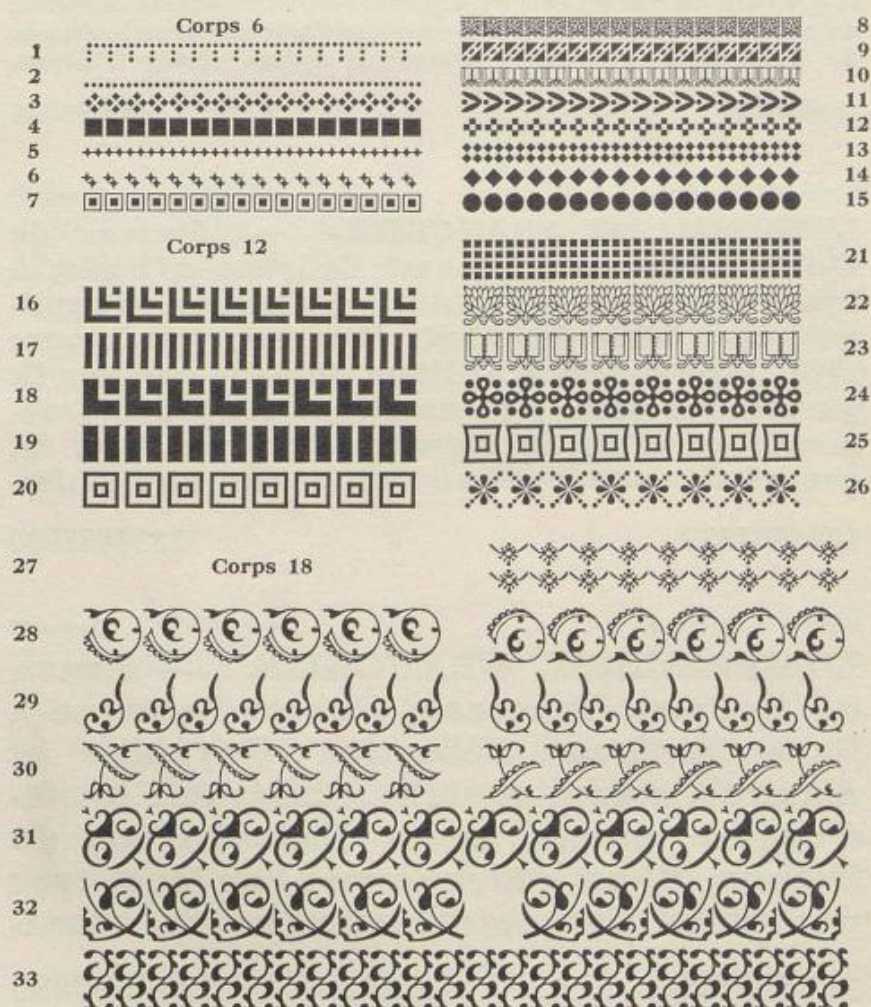
1234567890

1234567890

FILETS



VIGNETTES



Gras divers

LATINE ANTIQUE

Série 9-6

Corps 6

L'IMPRIMERIE FRANÇAISE. — Simon de Colines, Vascosan, Robert Estienne à Paris, à Lyon Sébastien Gryphius et d'autres, s'appliquaient à bâtir des chefs-d'œuvre, quand, vers 1540, le roi de France, dit-on, ordonna que l'on fit graver une série de caractères romains. Garamond, qui était un élève de Geoffroy Tory, fut chargé de cette besogne : ce fut tout une affaire. Que Claude Garamond se soit inspiré des romains vénitiens pour la gravure de ses lettres, cela ressort à l'évidence de la forme de ces dernières. Un auteur récent a sévèrement jugé les types de Garamond, croyant y découvrir toutes sortes d'imperfections. Quelques-unes paraissent très réelles : les capitales sont relativement plus larges et plus grasses que les bas de casse, les italiques semblent dirigées en des sens différents, ce n'est pas niable. Mais que les lettres O et Q paraissent gravées de travers, parce que les parties grasses sont disposées sur une ligne oblique, c'est là chose toute naturelle, et les premiers imprimeurs vénitiens en avaient fait, avec intention, tout autant; que la lettre O forme une circonférence presque parfaite, Garamond n'a fait en cela que se conformer aux enseignements de Geoffroy Tory. Un autre auteur a pensé aussi que l'obliquité de la lettre O « s'explique difficilement ». Quant à

1234567890

1234567890

Série 9-8

Corps 7

L'IMPRIMERIE FRANÇAISE. — Simon de Colines, Vascosan, Robert Estienne à Paris, à Lyon Sébastien Gryphius et d'autres, s'appliquaient à bâtir des chefs-d'œuvre, quand, vers 1540, le roi de France, dit-on, ordonna que l'on fit graver une série de caractères romains. Garamond, qui était un élève de Geoffroy Tory, fut chargé de cette besogne : ce fut tout une affaire. Que Claude Garamond se soit inspiré des romains vénitiens pour la gravure de ses lettres, cela ressort à l'évidence de la forme de ces dernières. Un auteur récent a sévèrement jugé les types de Garamond, croyant y découvrir toutes sortes d'imperfections. Quelques-unes paraissent très réelles : les capitales sont relativement plus larges et plus grasses que les bas de casse, les italiques semblent dirigées en des sens différents, ce n'est pas niable. Mais que les lettres O et Q paraissent gravées de travers, parce que les parties grasses sont disposées sur une ligne oblique, c'est là

1234567890

1234567890

Série 9-9

Corps 8

L'IMPRIMERIE FRANÇAISE. — Simon de Colines, Vascosan, Robert Estienne à Paris, à Lyon Sébastien Gryphius et d'autres, s'appliquaient à bâtir des chefs-d'œuvre, quand, vers 1540, le roi de France, dit-on, ordonna que l'on fit graver une série de caractères romains. Garamond, qui était un élève de Geoffroy Tory, fut chargé de cette besogne : ce fut tout une affaire. Que Claude Garamond se soit inspiré des romains vénitiens pour la gravure de ses lettres, cela ressort à l'évidence de la forme de ces dernières. Un auteur récent a sévèrement jugé les types de Garamond, croyant y découvrir toutes sortes d'imperfections. Quelques-unes paraissent très réelles : les capitales sont relative-

1234567890

1234567890

Série 9-10

Corps 9

L'IMPRIMERIE FRANÇAISE. — Simon de Colines, Vascosan, Robert Estienne à Paris, à Lyon Sébastien Gryphius et d'autres, s'appliquaient à bâtir des chefs-d'œuvre, quand, vers 1540, le roi de France, dit-on, ordonna que l'on fit graver une série de caractères romains. Garamond, qui était un élève de Geoffroy Tory, fut chargé de cette besogne : ce fut tout une affaire. Que Claude Garamond se soit inspiré des romains vénitiens pour la gravure de ses lettres, cela ressort à l'évidence de la forme de ces dernières. Un auteur

1234567890

1234567890

CLARENDON

Série 12-5

Corps 5

L'IMPRIMERIE FRANÇAISE. — Simon de Colines, Vascosan, Robert Estienne à Paris, à Lyon Sébastien Gryphius et d'autres, s'appliquaient à bâtir des chefs-d'œuvre, quand, vers 1540, le roi de France, dit-on, ordonna que l'on fit graver une série de caractères romains. Garamond, qui était un élève de Geoffroy Tory, fut chargé de cette besogne : ce fut tout une affaire. Que Claude Garamond se soit inspiré des romains vénitiens pour la gravure de ses lettres, cela ressort à l'évidence de la forme de ces dernières. Un auteur récent a sévèrement jugé les types de Garamond, croyant y découvrir toutes sortes d'imperfections. Quelques-unes paraissent très réelles : les capitales sont relativement plus larges et plus grasses que les bas de casse, les italiques semblent dirigées en des sens différents, ce n'est pas niable. Mais que les lettres O et Q paraissent gravées de travers, parce que les parties grasses sont disposées sur une ligne oblique, c'est là chose toute naturelle, et les premiers imprimeurs vénitiens en avaient fait, avec intention, tout autant ; que la lettre O forme une circonférence presque parfaite, Garamond n'a fait en cela que se conformer aux enseignements de Geoffroy Tory. Un autre auteur a pensé aussi que l'obliquité de la lettre O « s'explique difficilement ». Quant à Thibaut, il a parlé du Garamond en se référant aux gravures modernes de cette lettre, qui sont « conformes » aux anciennes, mais qui ne sont pas les anciennes. Le Garamond n'est autre chose que la première et la plus pure expression de l'elzévir, ce magnifique caractère auquel la dynastie des Elzevier doit son lustre. Dans une excellente monographie des Elzevier, M. Willems, auteur flamand, conteste véhémentement — c'est

1234567890

1234567890

Série 12-6

Corps 6

L'IMPRIMERIE FRANÇAISE. — Simon de Colines, Vascosan, Robert Estienne à Paris, à Lyon Sébastien Gryphius et d'autres, s'appliquaient à bâtir des chefs-d'œuvre, quand, vers 1540, le roi de France, dit-on, ordonna que l'on fit graver une série de caractères romains. Garamond, qui était un élève de Geoffroy Tory, fut chargé de cette besogne : ce fut tout une affaire. Que Claude Garamond se soit inspiré des romains vénitiens pour la gravure de ses lettres, cela ressort à l'évidence de la forme de ces dernières. Un auteur récent a sévèrement jugé les types de Garamond, croyant y découvrir toutes sortes d'imperfections. Quelques-unes paraissent très réelles : les capitales sont relativement plus larges et plus grasses que les bas de casse, les italiques semblent dirigées en des sens différents, ce n'est pas niable. Mais que les lettres O et Q paraissent gravées de travers, parce que les parties grasses sont disposées sur une ligne oblique, c'est là chose toute naturelle, et les premiers imprimeurs vénitiens en avaient fait, avec intention, tout autant ; que la lettre O forme une circonférence presque parfaite, Gara-

1234567890

1234567890

GROTESQUE ÉTROITE

Série 33-6

Corps 6

L'IMPRIMERIE FRANÇAISE. — Simon de Colines, Vascosan, Robert Estienne à Paris, à Lyon Sébastien Gryphius et d'autres, s'appliquaient à bâtir des chefs-d'œuvre, quand, vers 1540, le roi de France, dit-on, ordonna que l'on fit graver une série de caractères romains. Garamond, qui était un élève de Geoffroy Tory, fut chargé de cette besogne : ce fut tout une affaire. Que Claude Garamond se soit inspiré des romains vénitiens pour la gravure de ses lettres, cela ressort à l'évidence de la forme de ces dernières. Un auteur récent a sévèrement jugé les types de Garamond, croyant y découvrir toutes sortes d'imperfections. Quelques-unes paraissent très réelles : les capitales sont relativement plus larges et plus grasses que les bas de casse, les italiques semblent dirigées en des sens différents, ce n'est pas niable. Mais que les lettres O et Q paraissent gravées de travers, parce que les parties grasses sont disposées sur une ligne oblique, c'est là chose toute naturelle, et les premiers imprimeurs vénitiens en avaient fait, avec intention, tout autant ; que la lettre O forme une circonférence presque parfaite, Garamond n'a

1234567890

1234567890

Série 33-7

Corps 7

L'IMPRIMERIE FRANÇAISE. — Simon de Colines, Vascosan, Robert Estienne à Paris, à Lyon Sébastien Gryphius et d'autres, s'appliquaient à bâtir des chefs-d'œuvre, quand, vers 1540, le roi de France, dit-on, ordonna que l'on fit graver une série de caractères romains. Garamond, qui était un élève de Geoffroy Tory, fut chargé de cette besogne : ce fut tout une affaire. Que Claude Garamond se soit inspiré des romains vénitiens pour la gravure de ses lettres, cela ressort à l'évidence de la forme de ces dernières. Un auteur récent a sévèrement jugé les types de Garamond, croyant y découvrir toutes sortes d'imperfections. Quelques-unes paraissent très réelles : les capitales sont relativement plus larges et plus grasses que les bas de casse, les italiques semblent dirigées en des sens différents, ce n'est pas niable. Mais que les lettres O et Q paraissent gravées de travers, parce que les parties grasses sont disposées sur

1234567890

1234567890

ALBION ALLONGÉ

Série 42-6

Corps 6

L'IMPRIMERIE FRANÇAISE. — Simon de Colines, Vascosan, Robert Estienne à Paris, à Lyon Sébastien Gryphius et d'autres, s'appliquaient à bâtir des chefs-d'œuvre, quand, vers 1540, le roi de France, dit-on, ordonna que l'on fit graver une série de caractères romains. Garamond, qui était un élève de Geoffroy Tory, fut chargé de cette besogne : ce fut tout une affaire. Que Claude Garamond se soit inspiré des romains vénitiens pour la gravure de ses lettres, cela ressort à l'évidence de la forme de ces dernières. Un auteur récent a sévèrement jugé les types de Garamond, croyant y découvrir toutes sortes d'imperfections. Quelques-unes paraissent très réelles : les capitales sont relativement plus larges et plus grasses que les bas de casse, les italiques semblent dirigées en des sens différents, ce n'est pas niable. Mais que les lettres O et Q paraissent gravées de travers, parce que les parties grasses sont disposées sur une ligne oblique, c'est là chose toute naturelle, et les premiers imprimeurs vénitiens en avaient fait, avec intention, tout autant ; que la lettre O forme une circonférence presque parfaite, Garamond

1234567890

1234567890

Série 42-9

Corps 8

L'IMPRIMERIE FRANÇAISE. — Simon de Colines, Vascosan, Robert Estienne à Paris, à Lyon Sébastien Gryphius et d'autres, s'appliquaient à bâtir des chefs-d'œuvre, quand, vers 1540, le roi de France, dit-on, ordonna que l'on fit graver une série de caractères romains. Garamond, qui était un élève de Geoffroy Tory, fut chargé de cette besogne : ce fut tout une affaire. Que Claude Garamond se soit inspiré des romains vénitiens pour la gravure de ses lettres, cela ressort à l'évidence de la forme de ces dernières. Un auteur récent a sévèrement jugé les types de Garamond, croyant y découvrir toutes sortes d'imperfections. Quelques-unes paraissent très réelles : les capitales sont relative-

1234567890

1234567890

Série 42-10

Corps 9

L'IMPRIMERIE FRANÇAISE. — Simon de Colines, Vascosan, Robert Estienne à Paris, à Lyon Sébastien Gryphius et d'autres, s'appliquaient à bâtir des chefs-d'œuvre, quand, vers 1540, le roi de France, dit-on, ordonna que l'on fit graver une série de caractères romains. Garamond, qui était un élève de Geoffroy Tory, fut chargé de cette besogne : ce fut tout une affaire. Que Claude Garamond se soit inspiré des romains vénitiens pour la gravure de ses lettres, cela ressort à l'évidence de la forme de ces dernières. Un auteur récent a sévèrement jugé les types de Garamond, croyant

1234567890

1234567890

Série 42-12

Corps 12

L'IMPRIMERIE FRANÇAISE. — Simon de Colines, Vascosan, Robert Estienne à Paris, à Lyon Sébastien Gryphius et d'autres, s'appliquaient à bâtir des chefs-d'œuvre, quand, vers 1540, le roi de France, dit-on, ordonna que l'on fit graver une série de caractères romains. Garamond, qui était un élève de Geoffroy Tory, fut chargé de cette

1234567890

1234567890

BOLD FACE

Série 53-6

Corps 6

L'IMPRIMERIE FRANÇAISE. — Simon de Colines, Vascosan, Robert Estienne à Paris, à Lyon Sébastien Gryphius et d'autres, s'appliquaient à bâtir des chefs-d'œuvre, quand, vers 1540, le roi de France, dit-on, ordonna que l'on fit graver une série de caractères romains. Garamond, qui était un élève de Geoffroy Tory, fut chargé de cette besogne : ce fut tout une affaire. Que Claude Garamond se soit inspiré des romains vénitiens pour la gravure de ses lettres, cela ressort à l'évidence de la forme de ces dernières. Un auteur récent a sévèrement jugé les types de Garamond, croyant y découvrir toutes

1234567890

1234567890

Série 53-8

Corps 7

L'IMPRIMERIE FRANÇAISE. — Simon de Colines, Vascosan, Robert Estienne à Paris, à Lyon Sébastien Gryphius et d'autres s'appliquaient à bâtir des chefs-d'œuvre, quand, vers 1540, le roi de France, dit-on, ordonna que l'on fit graver une série de caractères romains. Garamond, qui était un élève de Geoffroy Tory, fut chargé de cette besogne : ce fut tout une affaire. Que Claude Garamond se soit inspiré des romains

1234567890

1234567890

Série 53-9

Corps 8

L'IMPRIMERIE FRANÇAISE. — Simon de Colines, Vascosan, Robert Estienne à Paris, à Lyon Sébastien Gryphius et d'autres, s'appliquaient à bâtir des chefs-d'œuvre, quand, vers 1540, le roi de France, dit-on, ordonna que l'on fit graver une série de caractères romains. Garamond, qui était un élève de Geoffroy Tory,

1234567890

1234567890

Série 53-10

Corps 9

L'IMPRIMERIE FRANÇAISE. — Simon de Colines, Vascosan, Robert Estienne à Paris, à Lyon Sébastien Gryphius et d'autres, s'appliquaient à bâtir des chefs-d'œuvre, quand, vers 1540, le roi de France, dit-on, ordonna que l'on fit graver une série de caractères

1234567890

1234567890

Série 53-11

Corps 10

L'IMPRIMERIE FRANÇAISE. — Simon de Colines, Vascosan, Robert Estienne à Paris, à Lyon Sébastien Gryphius et d'autres, s'appliquaient à bâtir des chefs-d'œuvre, quand, vers 1540, le roi de France, dit-on, ordonna que l'on fit graver

1234567890

1234567890

Série 53-12

Corps 12

L'IMPRIMERIE FRANÇAISE. — Simon de Colines, Vascosan, Robert Estienne à Paris, à Lyon Sébastien Gryphius et d'autres, s'appliquaient à bâtir des chefs-d'œuvre,

1234567890

1234567890

HALF-FAT FRENCH

Série 69-6

Corps 6

L'IMPRIMERIE FRANÇAISE. — Simon de Colines, Vascosan, Robert Estienne à Paris, à Lyon Sébastien Gryphius et d'autres, s'appliquaient à bâtir des chefs-d'œuvre, quand, vers 1540, le roi de France, dit-on, ordonna que l'on fit graver une série de caractères romains. Garamond, qui était un élève de Geoffroy Tory, fut chargé de cette besogne : ce fut tout une affaire. Que Claude Garamond se soit inspiré des romains vénitiens pour la gravure de ses lettres, cela ressort à l'évidence de la forme de ces dernières. Un auteur récent a sévèrement jugé les types de Garamond, croyant y découvrir toutes sortes d'imperfections. Quelques-unes paraissent très réelles : les capitales sont relativement plus larges et plus grasses que les bas de casse, les italiques semblent dirigées en des sens différents, ce n'est pas niable. Mais que les lettres O et Q paraissent gravées de travers, parce que les parties grasses sont disposées sur une ligne oblique, c'est là chose toute naturelle, et les premiers imprimeurs vénitiens en avaient fait, avec intention, tout autant ; que la lettre O forme une circonférence presque parfaite, Garamond

1234567890

1234567890

Série 69-9

Corps 8

L'IMPRIMERIE FRANÇAISE. — Simon de Colines, Vascosan, Robert Estienne à Paris, à Lyon Sébastien Gryphius et d'autres, s'appliquaient à bâtir des chefs-d'œuvre, quand, vers 1540, le roi de France, dit-on, ordonna que l'on fit graver une série de caractères romains. Garamond, qui était un élève de Geoffroy Tory, fut chargé de cette besogne : ce fut tout une affaire. Que Claude Garamond se soit inspiré des romains vénitiens pour la gravure de ses lettres, cela ressort à l'évidence de la forme de ces dernières. Un auteur récent a sévèrement jugé les types de Garamond, croyant y découvrir toutes sortes d'imperfections. Quelques-unes paraissent très réelles : les capitales sont relativement plus larges et plus

1234567890

1234567890

Série 69-10

Corps 9

L'IMPRIMERIE FRANÇAISE. — Simon de Colines, Vascosan, Robert Estienne à Paris, à Lyon Sébastien Gryphius et d'autres, s'appliquaient à bâtir des chefs-d'œuvre, quand, vers 1540, le roi de France, dit-on, ordonna que l'on fit graver une série de caractères romains. Garamond, qui était un élève de Geoffroy Tory, fut chargé de cette besogne : ce fut tout une affaire. Que Claude Garamond se soit inspiré des romains vénitiens pour la gravure de ses lettres, cela ressort à l'évidence de la forme de ces dernières. Un auteur récent a

1234567890

1234567890

Série 69-12

Corps 12

L'IMPRIMERIE FRANÇAISE. — Simon de Colines, Vascosan, Robert Estienne à Paris, à Lyon Sébastien Gryphius et d'autres, s'appliquaient à bâtir des chefs-d'œuvre, quand, vers 1540, le roi de France, dit-on, ordonna que l'on fit graver une série de caractères romains. Garamond, qui était un élève de Geoffroy Tory,

1234567890

1234567890

ALBION

Série 70-7

Corps 6

L'IMPRIMERIE FRANÇAISE. — Simon de Colines, Vascosan, Robert Estienne à Paris, à Lyon Sébastien Gryphius et d'autres, s'appliquaient à bâtir des chefs-d'œuvre, quand, vers 1540, le roi de France, dit-on, ordonna que l'on fit graver une série de caractères romains. Garamond, qui était un élève de Geoffroy Tory, fut chargé de cette besogne : ce fut tout une affaire. Que Claude Garamond se soit inspiré des romains vénitiens pour la gravure de ses lettres, cela ressort à l'évidence de la forme de ces dernières. Un auteur récent a sévèrement jugé les types de Garamond, croyant y découvrir toutes sortes d'imperfections. Quelques-unes paraissent très réelles : les capitales sont relativement plus larges et plus grasses que les bas de casse, les italiques semblent dirigées en des sens différents, ce n'est pas niable. Mais que les

1234567890

1234567890

Série 70-8

Corps 7

L'IMPRIMERIE FRANÇAISE. — Simon de Colines, Vascosan, Robert Estienne à Paris, à Lyon Sébastien Gryphius et d'autres, s'appliquaient à bâtir des chefs-d'œuvre, quand, vers 1540, le roi de France, dit-on, ordonna que l'on fit graver une série de caractères romains; Garamond, qui était un élève de Geoffroy Tory, fut chargé de cette besogne : ce fut tout une affaire. Que Claude Garamond se soit inspiré des romains vénitiens pour la gravure de ses lettres, cela ressort à l'évidence de la forme de ces dernières. Un auteur récent a sévèrement jugé les types de Garamond, croyant y découvrir toutes

1234567890

1234567890

Série 70-9

Corps 8

L'IMPRIMERIE FRANÇAISE. — Simon de Colines, Vascosan, Robert Estienne à Paris, à Lyon Sébastien Gryphius et d'autres, s'appliquaient à bâtir des chefs-d'œuvre, quand, vers 1540, le roi de France, dit-on, ordonna que l'on fit graver une série de caractères romains. Garamond, qui était un élève de Geoffroy Tory, fut chargé de cette besogne : ce fut tout une affaire. Que Claude Garamond se soit inspiré des romains vénitiens pour la gravure de ses lettres, cela

1234567890

1234567890

Série 70-10

Corps 9

L'IMPRIMERIE FRANÇAISE. — Simon de Colines, Vascosan, Robert Estienne à Paris, à Lyon Sébastien Gryphius et d'autres, s'appliquaient à bâtir des chefs-d'œuvre, quand, vers 1540, le roi de France, dit-on, ordonna que l'on fit graver une série de caractères romains. Garamond, qui était un élève de Geoffroy Tory, fut chargé de cette besogne : ce fut tout une affaire. Que Claude Garamond

1234567890

1234567890

Série 70-11

Corps 10

L'IMPRIMERIE FRANÇAISE. — Simon de Colines, Vascosan, Robert Estienne à Paris, à Lyon Sébastien Gryphius et d'autres, s'appliquaient à bâtir des chefs-d'œuvre, quand, vers 1540, le roi de France, dit-on, ordonna que l'on fit graver une série de caractères romains. Garamond, qui était un élève de Geoffroy

1234567890

1523467890

EGYPTIAN EXTENDED

Série 72-6

Corps 6

L'IMPRIMERIE FRANÇAISE. — Simon de Colines, Vascosan, Robert Estienne à Paris, à Lyon Sébastien Gryphius et d'autres, s'appliquaient à bâtir des chefs-d'œuvre, quand, vers 1540, le roi de France, dit-on, ordonna que l'on fit graver une série de caractères romains. Garamond, qui était un élève de Geofroy Tory, fut chargé de cette besogne : ce fut tout une affaire. Que Claude Garamond se soit inspiré des romains vénitiens pour la gravure de ses lettres, cela ressort à l'évidence de la forme de ces dernières. Un auteur récent a sévèrement jugé les types de Garamond, croyant y découvrir toutes sortes d'imperfections. Quelques-unes paraissent très réelles : les capitales sont relativement plus larges et plus grasses que les bas de casse, les italiques semblent dirigées en des sens différents, ce n'est pas niable. Mais que les lettres O et Q paraissent gravées de travers, parce que les parties grasses sont disposées sur une

1234567890

1234567890

Série 72-8

Corps 7

L'IMPRIMERIE FRANÇAISE. — Simon de Colines, Vascosan, Robert Estienne à Paris, à Lyon Sébastien Gryphius et d'autres s'appliquaient à bâtir des chefs-d'œuvre, quand, vers 1540, le roi de France, dit-on, ordonna que l'on fit graver une série de caractères romains. Garamond, qui était un élève de Geofroy Tory, fut chargé de cette besogne : ce fut tout une affaire. Que Claude Garamond se soit inspiré des romains vénitiens pour la gravure de ses lettres, cela ressort à l'évidence de la forme de ces dernières. Un auteur récent a sévèrement jugé les types de Garamond, croyant y découvrir toutes sortes d'imperfections. Quelques-unes paraissent très réelles :

1234567890

1234567890

Série 72-9

Corps 8

L'IMPRIMERIE FRANÇAISE. — Simon de Colines, Vascosan, Robert Estienne à Paris, à Lyon Sébastien Gryphius et d'autres, s'appliquaient à bâtir des chefs-d'œuvre, quand, vers 1540, le roi de France, dit-on, ordonna que l'on fit graver une série de caractères romains. Garamond, qui était un élève de Geofroy Tory, fut chargé de cette besogne : ce fut tout une affaire. Que Claude Garamond se soit inspiré des romains vénitiens pour la gravure de ses lettres, cela ressort à l'évidence de la forme de ces dernières.

1234567890

1234567890

Série 72-10

Corps 9

L'IMPRIMERIE FRANÇAISE. — Simon de Colines, Vascosan, Robert Estienne à Paris, à Lyon Sébastien Gryphius et d'autres, s'appliquaient à bâtir des chefs-d'œuvre, quand, vers 1540, le roi de France, dit-on, ordonna que l'on fit graver une série de caractères romains. Garamond, qui était un élève de Geofroy Tory, fut chargé de cette besogne : ce fut tout une affaire. Que Claude Garamond se soit inspiré des romains vénitiens pour la gravure de ses lettres,

1234567890

1234567890

GOTHIC EXTENDED

Série 73-6

Corps 6

L'IMPRIMERIE FRANÇAISE. — Simon de Colines, Vascosan, Robert Estienne à Paris, à Lyon Sébastien Gryphius et d'autres, s'appliquaient à bâtir des chefs-d'œuvre, quand, vers 1540, le roi de France, dit-on ordonna que l'on fit graver une série de caractères romains. Garamond, qui était un élève de Geofroy Tory, fut chargé de cette besogne : ce fut tout une affaire. Que Claude Garamond se soit inspiré des romains vénitiens pour la gravure de ses lettres, cela ressort à l'évidence de la forme de ces dernières. Un auteur

1234567890

1234567890

Série 73-8

Corps 7

L'IMPRIMERIE FRANÇAISE. — Simon de Colines, Vascosan, Robert Estienne à Paris, à Lyon Sébastien Gryphius et d'autres s'appliquaient à bâtir des chefs-d'œuvre, quand, vers 1540, le roi de France, dit-on, ordonna que l'on fit graver une série de caractères romains. Garamond, qui était un élève de Geofroy Tory, fut chargé de cette besogne : ce fut tout une affaire. Que Claude Garamond se soit inspiré des romains

1234567890

1234567890

Série 73-9

Corps 8

L'IMPRIMERIE FRANÇAISE. — Simon de Colines, Vascosan, Robert Estienne à Paris, à Lyon Sébastien Gryphius et d'autres, s'appliquaient à bâtir des chefs-d'œuvre, quand, vers 1540, le roi de France, dit-on, ordonna que l'on fit graver une série de caractères romains. Garamond, qui était un élève de Geofroy

1234567890

1234567890

Série 73-10

Corps 9

L'IMPRIMERIE FRANÇAISE. — Simon de Colines, Vascosan, Robert Estienne à Paris, à Lyon Sébastien Gryphius et d'autres, s'appliquaient à bâtir des chefs-d'œuvre, quand, vers 1540, le roi de France, dit-on, ordonna que l'on fit graver une série de

1234567890

1234567890

Série 73-11

Corps 10

L'IMPRIMERIE FRANÇAISE. — Simon de Colines, Vascosan, Robert Estienne à Paris, à Lyon Sébastien Gryphius et d'autres, s'appliquaient à bâtir des chefs-d'œuvre, quand, vers 1540, le roi de France, dit-on, ordonna que l'on

1234567890

1234567890

Série 73-12

Corps 12

L'IMPRIMERIE FRANÇAISE. — Simon de Colines, Vascosan, Robert Estienne à Paris, à Lyon Sébastien Gryphius et d'autres s'appliquaient à bâtir des chefs-d'œuvre,

1234567890

1234567890

LATINE ANTIQUE

Série 78-8

Corps 7

L'IMPRIMERIE FRANÇAISE. — Simon de Colines, Vascosan, Robert Estienne à Paris, à Lyon Sébastien Gryphius et d'autres, s'appliquaient à bâtir des chefs-d'œuvre, quand, vers 1540, le roi de France, dit-on, ordonna que l'on fit graver une série de caractères romains. Garamond, qui était un élève de Geofroy Tory, fut chargé de cette besogne : ce fut tout une affaire. Que Claude Garamond se soit inspiré des romains vénitiens pour la gravure de ses lettres, cela ressort à l'évidence de la forme de ces dernières. Un auteur récent a sévèrement jugé les types de Garamond, croyant y découvrir toutes sortes d'imperfections. Quelques-unes paraissent très réelles : les capitales sont relativement plus larges et plus grasses que les bas de casse, les italiques semblent dirigées en des sens différents, ce n'est pas niable. Mais que les lettres O et Q paraissent gravées de travers, parce que les parties grasses sont disposées sur une ligne oblique, c'est là chose toute naturelle, et les premiers imprimeurs vénitiens en avaient fait, avec intention, tout autant ; que la lettre O forme une circonférence presque parfaite, Garamond n'a fait en cela que se conformer aux enseignements de Geofroy Tory. Un autre auteur a

1234567890

1234567890

Série 78-12

Corps 12

L'IMPRIMERIE FRANÇAISE. — Simon de Colines, Vascosan, Robert Estienne à Paris, à Lyon Sébastien Gryphius et d'autres, s'appliquaient à bâtir des chefs-d'œuvre, quand, vers 1540, le roi de France, dit-on, ordonna que l'on fit graver une série de caractères romains. Garamond, qui était un élève de Geofroy Tory, fut chargé de cette besogne : ce fut tout une affaire. Que Claude Garamond se soit inspiré des romains vénitiens pour la gravure de ses

1234567890

1234567890

Notre *DEVISE* est de fournir une *COMPOSITION* bien justifiée, pleine, d'une hauteur égale, résistant au plus grand tirage et d'un *ŒIL PARFAIT*.

● ● ●

Tableaux, Annuaires, Catalogues, Revues, Éditions ordinaires et luxe, confiez-le à nos soins et vous aurez toute satisfaction.

GLOUCESTER BOLD

Série 103-6

Corps 6

L'IMPRIMERIE FRANÇAISE. — Simon de Colines, Vascosan, Robert Estienne à Paris, à Lyon Sébastien Gryphius et d'autres, s'appliquaient à bâtir des chefs-d'œuvre, quand, vers 1540, le roi de France, dit-on, ordonna que l'on fit graver une série de caractères romains. Garamond, qui était un élève de Geofroy Tory, fut chargé de cette besogne : ce fut tout une affaire. Que Claude Garamond se soit inspiré des romains vénitiens pour la gravure de ses lettres, cela ressort à l'évidence de la forme de ces dernières. Un auteur récent a sévèrement jugé les types de Garamond, croyant y découvrir toutes sortes d'imperfections. Quelques-unes paraissent très

1234567890

1234567890

Série 103-8

Corps 7

L'IMPRIMERIE FRANÇAISE. — Simon de Colines, Vascosan, Robert Estienne à Paris, à Lyon Sébastien Gryphius et d'autres, s'appliquaient à bâtir des chefs-d'œuvre, quand, vers 1540, le roi de France, dit-on, ordonna que l'on fit graver une série de caractères romains. Garamond, qui était un élève de Geofroy Tory, fut chargé de cette besogne : ce fut tout une affaire. Que Claude Garamond se soit inspiré des romains vénitiens pour la gravure de ses lettres,

1234567890

1234567890

Série 103-9

Corps 8

L'IMPRIMERIE FRANÇAISE. — Simon de Colines, Vascosan, Robert Estienne à Paris, à Lyon Sébastien Gryphius et d'autres, s'appliquaient à bâtir des chefs-d'œuvre, quand, vers 1540, le roi de France, dit-on, ordonna que l'on fit graver une série de caractères romains. Garamond, qui était un élève de Geofroy Tory, fut chargé de cette besogne : ce fut tout une affaire. Que

1234567890

1234567890

Série 103-10

Corps 9

L'IMPRIMERIE FRANÇAISE. — Simon de Colines, Vascosan, Robert Estienne à Paris, à Lyon Sébastien Gryphius et d'autres, s'appliquaient à bâtir des chefs-d'œuvre, quand, vers 1540, le roi de France, dit-on, ordonna que l'on fit graver une série de caractères

1234567890

1234567890

Série 103-11

Corps 10

L'IMPRIMERIE FRANÇAISE. — Simon de Colines, Vascosan, Robert Estienne à Paris, à Lyon Sébastien Gryphius et d'autres, s'appliquaient à bâtir des chefs-d'œuvre, quand, vers 1540, le roi de France, dit-on, ordonna que l'on fit graver une série de

1234567890

1234567890

Série 103-12

Corps 12

L'IMPRIMERIE FRANÇAISE. — Simon de Colines, Vascosan, Robert Estienne à Paris, à Lyon Sébastien Gryphius et d'autres, s'appliquaient à bâtir des chefs-d'œuvre, quand, vers

1234567890

1234567890

GLOUCESTER BOLD ETROIT

Série 172-6

Corps 6

L'IMPRIMERIE FRANÇAISE. — Simon de Colines, Vascosan, Robert Estienne à Paris, à Lyon Sébastien Gryphius et d'autres, s'appliquaient à bâtir des chefs-d'œuvre, quand, vers 1540, le roi de France, dit-on, ordonna que l'on fit graver une série de caractères romains. Garamond, qui était un élève de Geoffroy Tory, fut chargé de cette besogne : ce fut tout une affaire. Que Claude Garamond se soit inspiré des romains vénitiens pour la gravure de ses lettres, cela ressort à l'évidence de la forme de ces dernières. Un auteur récent a sévèrement jugé les types de Garamond, croyant y découvrir toutes sortes d'imperfections. Quelques-unes paraissent très réelles : les capitales sont relativement plus larges et plus grasses que les bas de casse, les italiques semblent dirigées en des sens différents : ce n'est pas niable. Mais que les lettres O et Q paraissent gravées de travers, parce que les parties grasses sont disposées sur une ligne oblique, c'est là chose toute naturelle, et les premiers imprimeurs vénitiens en avaient fait, avec intention, tout autant ; que la lettre O forme une circonférence presque parfaite, Garamond n'a fait en cela que se conformer aux enseignements de Geoffroy Tory. Un autre auteur a pensé aussi que l'obliquité de la lettre O « s'explique difficilement ». Quant à Thibaudeau, il a parlé du Garamond en se référant aux gravures modernes de cette lettre, qui sont « conformes » aux anciennes, mais qui ne sont pas les anciennes. Le Garamond n'est autre chose que la première et la plus pure expression de l'elzévir, ce magnifique caractère auquel la dynastie des Elzevier doit son lustre. Dans une excellente monographie des Elzevier, M. Willems, auteur flamand, conteste véhémentement — c'est dans l'ordre — cette attribution à Garamond des types utilisés par les imprimeurs hollandais. Il est tout à fait dans le rôle du biographe de s'insurger contre tout ce qui pourrait diminuer la gloire de son héros ; mais ce serait pour lui s'honorer grandement que d'apporter dans cette revendication toute la mesure qu'il sied. Que les Sanlecque et surtout Garamond

1234567890

1234567890

GROTESQUE BOLD

Série 216-6

Corps 6

L'IMPRIMERIE FRANÇAISE. — Simon de Colines, Vascosan, Robert Estienne à Paris, à Lyon Sébastien Gryphius et d'autres, s'appliquaient à bâtir des chefs-d'œuvre, quand, vers 1540, le roi de France, dit-on, ordonna que l'on fit graver une série de caractères romains. Garamond, qui était un élève de Geoffroy Tory, fut chargé de cette besogne : ce fut tout une affaire. Que Claude Garamond se soit inspiré des romains vénitiens pour la gravure de ses lettres, cela ressort à l'évidence de la forme de ces dernières. Un auteur récent a sévèrement jugé les types de Garamond, croyant y découvrir toutes sortes d'imperfections. Quelques-unes paraissent très réelles : les capitales sont relativement plus larges et plus grasses que les bas de casse, les italiques semblent dirigées en des sens différents, ce n'est pas niable. Mais que les lettres O et Q paraissent gravées de travers, parce que les parties grasses sont disposées sur une ligne oblique, c'est là chose toute naturelle, et les premiers imprimeurs vénitiens en avaient fait avec intention, tout autant ; que la lettre O forme une circonférence presque parfaite, Garamond n'a fait en cela que se conformer aux enseignements de Geoffroy Tory. Un autre auteur a pensé aussi que l'obliquité de la lettre O « s'explique difficilement ». Quant à Thibaudeau, il a parlé du Garamond en se référant aux gravures modernes de cette lettre, qui sont « conformes » aux anciennes, mais qui ne sont pas les anciennes. Le Garamond n'est autre chose que la première et la plus pure expression de l'elzévir, ce magnifique caractère auquel la dynastie des Elzeviers doit son lustre. Dans une excellente monographie des elzeviers, M. Willems, auteur flamand,

1234567890

IMPRIMERIE FRANÇAISE

1234567890

- Par son importance, les Etablissements Monotypia peuvent entreprendre les travaux de Composition les plus importants, avec exécution très rapide ; assurent le montage et mise en page sur demande.
- Notez que Monotypia compose seulement.

Gros Corps Composition

PLANTIN

Série 110-18

Corps 18

L'Imprimerie FRANÇAISE. —
Simon de Colines, Vascosan,
Robert Estienne à Paris, à Lyon
Sébastien Griphius et d'autres,
s'appliquaient à bâtir des chefs-
d'œuvre, quand, vers 1540, le roi
de France, dit-on, ordonna que
l'on fît graver une série de carac-
tères romains. Garamond, qui
était un élève de Geofroy Tory,

IMPRIMERIE

Série 110-24

Corps 24

L'Imprimerie Française.
— Simon de Colines, Vas-
cosan, Robert Estienne à
Paris, à Lyon Sébastien
Griphius et d'autres,
s'appliquaient à bâtir des
chefs - d'œuvre, quand,
vers 1540, le roi de France,

IMPRIMERIE

PLANTIN

Série 110-18 (italique)

Corps 18

*L'Imprimerie FRANÇAISE. —
Simon de Colines, Vascosan,
Robert Estienne à Paris, à Lyon
Sébastien Griphius et d'autres,
s'appliquaient à bâtir, des chefs-
d'œuvre, quand vers 1540, le roi
de France, dit-on, ordonna que
l'on fît graver une série de carac-
tères romains. Garamond, qui était
un élève de Geofroy Tory, fut chargé*

IMPRIMERIE

Série 110-24 (italique)

Corps 24

*L'Imprimerie Française. —
Simon de Colines, Vasco-
san, Robert Estienne à
Paris, à Lyon Sébastien
Griphius et d'autres, s'ap-
pliquaient à bâtir des
chefs-d'œuvre, quand, vers
1540, le roi de France,*

IMPRIMERIE

GARAMOND

Série 156-18

Corps 18

L'Imprimerie Française. -- Simon de Colines, Vascosan, Robert Estienne à Paris, à Lyon Sébastien Griphius et d'autres, s'appliquaient à bâtir des chefs-d'œuvre, quand, vers 1540, le roi de France, dit-on, ordonna que l'on fît graver une série de caractères romains. Garamond, qui était un élève de Geofroy Tory, fut chargé de cette besogne : ce fut tout une

IMPRIMERIE

Série 156-24

Corps 24

L'Imprimerie Française. — Simon de Colines, Vascosan, Robert Estienne à Paris, à Lyon Sébastien Griphius et d'autres, s'appliquaient à bâtir des chefs - d'œuvre, quand, vers 1540, le roi de France, dit-on, ordonna que

IMPRIMERIE

GARAMOND

Série 156-18 (italique)

Corps 18

L'Imprimerie FRANÇAISE. — Simon de Colines, Vascosan, Robert Estienne à Paris, à Lyon Sébastien Griphius et d'autres, s'appliquaient à bâtir des chefs-d'œuvre, quand, vers 1540, le roi de France, dit-on, ordonna que l'on fît graver une série de caractères romains. Garamond, qui était un élève de Geofroy Tory, fut chargé de cette besogne : ce fut tout une affaire. Que Claude Garamond se soit inspiré des romains

IMPRIMERIE

Série 156-24 (italique)

Corps 24

L'Imprimerie Française. — Simon de Colines, Vascosan, Robert Estienne à Paris, à Lyon Sébastien Griphius et d'autres, s'appliquaient à bâtir des chefs-d'œuvre, quand, vers 1540, le roi de France, dit-on, ordonna que l'on fît graver une

IMPRIMERIE

Pour vous rendre aux...

ÉTABLISSEMENTS MONOTYPIA

voici les communications les plus directes :

AUTOBUS :

K - AO - AA - T

47 - 82 - 83 - 85

MÉTRO :

Nationale,

Italie,

Campo-Formio.



