

Conditions d'utilisation des contenus du Conservatoire numérique

1- [Le Conservatoire numérique](#) communément appelé [le Cnum](#) constitue une base de données, produite par le Conservatoire national des arts et métiers et protégée au sens des articles L341-1 et suivants du code de la propriété intellectuelle. La conception graphique du présent site a été réalisée par Eclydre (www.eclydre.fr).

2- Les contenus accessibles sur le site du Cnum sont majoritairement des reproductions numériques d'œuvres tombées dans le domaine public, provenant des collections patrimoniales imprimées du Cnam.

Leur réutilisation s'inscrit dans le cadre de la loi n° 78-753 du 17 juillet 1978 :

- la réutilisation non commerciale de ces contenus est libre et gratuite dans le respect de la législation en vigueur ; la mention de source doit être maintenue ([Cnum - Conservatoire numérique des Arts et Métiers - https://cnum.cnam.fr](#))
- la réutilisation commerciale de ces contenus doit faire l'objet d'une licence. Est entendue par réutilisation commerciale la revente de contenus sous forme de produits élaborés ou de fourniture de service.

3- Certains documents sont soumis à un régime de réutilisation particulier :

- les reproductions de documents protégés par le droit d'auteur, uniquement consultables dans l'enceinte de la bibliothèque centrale du Cnam. Ces reproductions ne peuvent être réutilisées, sauf dans le cadre de la copie privée, sans l'autorisation préalable du titulaire des droits.

4- Pour obtenir la reproduction numérique d'un document du Cnum en haute définition, contacter [cnum\(at\)cnam.fr](mailto:cnum(at)cnam.fr)

5- L'utilisateur s'engage à respecter les présentes conditions d'utilisation ainsi que la législation en vigueur. En cas de non respect de ces dispositions, il est notamment passible d'une amende prévue par la loi du 17 juillet 1978.

6- Les présentes conditions d'utilisation des contenus du Cnum sont régies par la loi française. En cas de réutilisation prévue dans un autre pays, il appartient à chaque utilisateur de vérifier la conformité de son projet avec le droit de ce pays.

NOTICE BIBLIOGRAPHIQUE

NOTICE DE LA REVUE	
Auteur(s) ou collectivité(s)	Auteur collectif - Revue
Auteur(s) secondaire(s)	Gastine, Louis (1868-1935)
Titre	La Photographie française : revue mensuelle illustrée des applications de la photographie à la science à l'art et à l'industrie
Adresse	Paris : La photographie française [Direction et Administration], 1889-1906
Nombre de volumes	93
Cote	CNAM-BIB P 980
Sujet(s)	Photographie Périodiques
Note	Les neuf premières années ainsi que les numéros de mai à août de 1905 sont manquants dans notre collection.
Permalien	https://cnum.cnam.fr/redir?P980
LISTE DES VOLUMES	
	10e année. N. 1. 25 janvier 1898
	10e année. N. 2. 25 février 1898
	10e année. N. 3. 25 mars au 25 avril 1898
	10e année. N. 4. 25 avril au 25 mai 1898
	10e année. N. 5. 1er juin 1898
	10e année. N. 6. 1er juillet 1898
	10e année. N. 7. 1er août 1898
	10e année. N. 8. 1er septembre 1898
	10e année. N. 9. 1er octobre 1898
	10e année. N. 10. 1er novembre 1898
	10e année. N. 11. 1er décembre 1898
	11e année. N. 12. 1er janvier 1899
	11e année. N. 13. 1er février 1899
	11e année. N. 14. 1er mars 1899
	11e année. N. 15. 1er avril 1899
	11e année. N. 16. 1er mai 1899
	11e année. N. 17. 1er juin 1899
	11e année. N. 18. 1er juillet 1899
	11e année. N. 19. 1er août 1899
	11e année. N. 20. 1er septembre 1899
	11e année. N. 21. 1er octobre 1899
	11e année. N. 22. 1er novembre 1899
	11e année. N. 23/24. 1er décembre 1899
	12e année. N. 25. 1er janvier 1900
	12e année. N. 26. 1er février 1900
	12e année. N. 27. 1er mars 1900
	12e année. N. 28. 1er avril 1900
VOLUME TÉLÉCHARGÉ	12e année. N. 29. 1er mai 1900
	12e année. N. 30. 1er juin 1900
	12e année. N. 31. 1er juillet 1900
	12e année. N. 32. 1er août 1900
	12e année. N. 33. 1er septembre 1900
	12e année. N. 34. 1er octobre 1900
	12e année. N. 35. 1er novembre 1900
	12e année. N. 36. 1er décembre 1900
	13e année. N. 37. 1er janvier 1901
	13e année. N. 38. 1er février 1901
	13e année. N. 39. 1er mars 1901

	13e année. Nouvelle série. N. 1. Avril 1901
	13e année. Nouvelle série. N. 2-3. Mai-juin 1901
	13e année. Nouvelle série. N. 4. Juillet 1901
	13e année. Nouvelle série. N. 5. Août 1901
	13e année. Nouvelle série. N. 6. Septembre 1901
	13e année. Nouvelle série. N. 7. Octobre 1901
	13e année. Nouvelle série. N. 8. Novembre 1901
	13e année. Nouvelle série. N. 9. Décembre 1901
	14e année. Nouvelle série. N. 10. Janvier 1902
	14e année. Nouvelle série. N. 11. Février 1902
	14e année. Nouvelle série. N. 12. Mars 1902
	14e année. Nouvelle série. N. 13. Avril 1902
	14e année. Nouvelle série. N. 14. Mai 1902
	14e année. Nouvelle série. N. 15. Juin 1902
	14e année. Nouvelle série. N. 16. Juillet 1902
	14e année. Nouvelle série. N. 17. Août 1902
	14e année. Nouvelle série. N. 18. Septembre 1902
	14e année. Nouvelle série. N. 19. Octobre 1902
	14e année. Nouvelle série. N. 20. Novembre 1902
	14e année. Nouvelle série. N. 21. Décembre 1902
	15e année. Nouvelle série. N. 22. Janvier 1903
	15e année. Nouvelle série. N. 23. Février 1903
	15e année. Nouvelle série. N. 24. Mars 1903
	15e année. Nouvelle série. N. 25. Avril 1903
	15e année. Nouvelle série. N. 26. Mai 1903
	15e année. Nouvelle série. N. 27. Juin 1903
	15e année. Nouvelle série. N. 28. Juillet 1903
	15e année. Nouvelle série. N. 29. Août 1903
	15e année. Nouvelle série. N. 30. Septembre 1903
	15e année. Nouvelle série. N. 31. Octobre 1903
	15e année. Nouvelle série. N. 32. Novembre 1903
	15e année. Nouvelle série. N. 33. Décembre 1903
	16e année. Nouvelle série. N. 34. Janvier 1904
	16e année. Nouvelle série. N. 35. Février 1904
	16e année. Nouvelle série. N. 36. Mars 1904
	16e année. Nouvelle série. N. 37. Avril 1904
	16e année. Nouvelle série. N. 38. Mai 1904
	16e année. Nouvelle série. N. 39. Juin 1904
	16e année. Nouvelle série. N. 40. Juillet 1904
	16e année. Nouvelle série. N. 41. Août 1904
	16e année. Nouvelle série. N. 42. Septembre 1904
	16e année. Nouvelle série. N. 43. Octobre 1904
	16e année. Nouvelle série. N. 44. Novembre 1904
	16e année. Nouvelle série. N. 45. Décembre 1904
	17e année. Nouvelle série. N. 46. Janvier 1905
	17e année. Nouvelle série. N. 47. Février 1905
	17e année. Nouvelle série. N. 48. Mars 1905
	17e année. Nouvelle série. N. 49. Avril 1905
	17e année. Série nouvelle. N. 3. Septembre 1905
	17e année. Série nouvelle. N. 4. Octobre 1905
	17e année. Série nouvelle. N. 5. Novembre 1905
	17e année. Série nouvelle. N. 6. Décembre 1905
	18e année. Série nouvelle. N. 7. Janvier 1906
	18e année. Série nouvelle. N. 8. Février 1906

NOTICE DU VOLUME TÉLÉCHARGÉ	

Auteur(s) secondaire(s) volume	Gastine, Louis (1868-1935)
Titre	La Photographie française : revue mensuelle illustrée des applications de la photographie à la science à l'art et à l'industrie
Volume	12e année. N. 29. 1er mai 1900
Adresse	Paris : Masson & Cie éditeur de La Nature, 1900
Collation	1 vol. ([10]-(95-114 [i.e. 20]-[8] p.) ; 27 cm
Nombre de vues	50
Cote	CNAM-BIB P 980 (29)
Sujet(s)	Photographie Périodiques
Thématique(s)	Technologies de l'information et de la communication
Typologie	Revue
Langue	Français
Date de mise en ligne	26/05/2026
Date de génération du PDF	26/05/2026
Recherche plein texte	Disponible
Permalien	https://cnum.cnam.fr/redir?P980.29

Revue Mensuelle

Illustrée

*des Applications de la Photographie
à la Science
à l'Art et à l'Industrie*

**LOUIS GASTINE***Directeur***Docteur G. HODÉE***Secrétaire de la Rédaction*

LA PHOTOGRAPHIE FRANÇAISE



Administration et Abonnements

MASSON & C^{ie}*Éditeurs de La Nature*

120, boulevard St-Germain

PARIS

*Abonnements :*

PAR AN	Paris	6 50
	Départements	7 fr.
	Union Postale	8 fr.

Le Numéro : 0 fr. 60



Direction & Publicité : 156, avenue de Suffren, PARIS. — Téléphone 709-85.

Les abonnements partent de chaque mois, on s'abonne sans frais dans tous les bureaux de poste et chez les principaux libraires du monde entier.

Nos Lecteurs sont vivement engagés. DANS LEUR INTÉRÊT LE PLUS DIRECT, à mentionner *La Photographie Française* en adressant leurs demandes aux Fabricants et Négociants dont les annonces figurent dans notre Revue

DEROGY

Opticien breveté

31 et 33, quai de l'Horloge — PARIS

Projections et Agrandissements

Nouvelle lanterne d'agrandissement

LA PARFAITE

avec chambre noire et lanterne nouveau système
châssis spécial
permettant l'introduction des clichés 13x18 jusqu'à 4x4

Lanternes à Projections

Les merveilleuses **Détectives DEROGY**

Automatiques, Gyrododécas

Le Stéréostène

se chargeant en plein jour

Prix : 35 francs

Matériel complet pour amateurs et professionnels

FABRIQUE SPÉCIALE D'OBJECTIFS

Pour la Photographie, la Projection et l'Agrandissement

CARBURE de CALCIUM

DONNANT PLUS DE 300 LITRES DE
GAZ ACÉTYLÈNE

PAR KILOGR.

**COMPAGNIE FRANÇAISE
DES CARBURES DE CALCIUM
A SÉCHILLENNE (ISÈRE)**

GAUTHERIN TYPOG.

SPÉCIALITÉ D'IMPRESSIONS
EN CHROMO-TYPO-GRAVURE
131, R. DE VAUGIRARD, PARIS

Objectifs Photographiques

Les essayer

de
l'ancienne Maison

e'est les adopter

Kinemasopes

Periplanats

Aplanats Détectifs

Aplanats Rapides

Emil Busch

Pantoscopes

Trousses, Vademecum

Demandez le catalogue

Aplanats Portraits

Aplanats Grands Angulaires

Rathenow

Fondée en 1800

Agent Général pour la France

A. Alexandre, Paris, 42 Rue de Trévise

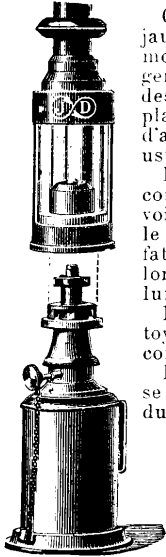
J. DECOUDUN

101, Faubourg Saint-Denis, Paris

Eclairage des Opérations photographiques

CHEMINÉE PHOTO-BICOLORE POUR LABORATOIRE

s'adaptant aux lampes à essence du commerce, Br. s.g.d.g.



Cet appareil renferme une cheminée en verre jaune, entourée d'une coquille en verre vert sur la moitié et rouge sur l'autre, de sorte que les chargements des châssis et débuts du développement des plaques s'effectuent à la lumière jaune-rouge placée en avant, pendant que celle, jaune-verte, d'arrière, éclaire beaucoup mieux les produits et ustensiles.

Lorsque la plaque est dans le bain, que l'image commence à se montrer, on peut, sans crainte de voile, faire tourner le cylindre et s'éclairer avec le jaune-vert, les clichés se jugent mieux, sans fatigue pour les yeux. — L'appareil donne à volonté l'éclairage jaune-rouge, jaune-vert ou la lumière blanche en retirant la cheminée.

Le fumivore, à emboîtement, permet le nettoyage ou changement des verres, pour toutes combinaisons de couleurs.

La cheminée photo-bicolore, avec son support, se livre seule ou avec lampe à essence, nickelée, du système à feutre, inversable.

- N° 20. Cheminée photo-bicolore, sans lampe, Paris 5 fr. 75
- Cheminée. Province et Étranger, par poste 6 fr. 55
- N° 21. Cheminée avec lampe nickelée, Paris 8 fr. 75

LANTERNE A LA PARAFFINE pour Voyage

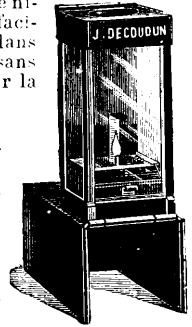
Toujours prête à fonctionner, durée d'éclairage illimitée, transportable, éclairage sur trois côtés, verres rouges démontables, volume réduit.

Cette lanterne brûle de la paraffine en tablettes, substance économique, à flamme brillante, non fuligineuse, sans odeur ni danger, se solidifiant au refroidissement, par conséquent transportable. La mèche est de très longue durée.

La lanterne est livrée garnie de paraffine pour 10 heures. Lorsque le niveau baisse, on en remet facilement par morceaux, dans une ouverture spéciale, sans qu'il soit besoin d'ouvrir la lanterne.

N° 22

- La lanterne avec instruction, Paris . . . 40 fr. »
- Boîte de paraffine en tablettes (100 heures). 1 fr. 85
- 12 paquet de paraffine en tabl. (50 heures). 1 fr. »
- Verre rouge de rechange Pièce 0 fr. 30



Pour transport et emballage, ajouter pour la province 1 fr. 40 et pour l'Algérie et l'étranger, le prix du colis postal augmenté de 0 fr. 55

S'adresser, pour la Publicité de la " PHOTOGRAPHIE FRANÇAISE ", à la Direction : 156, avenue de Suffren. — Téléphone 709-84

La plus ancienne Grande Manufacture d'Appareils photographiques

A. DUMONT

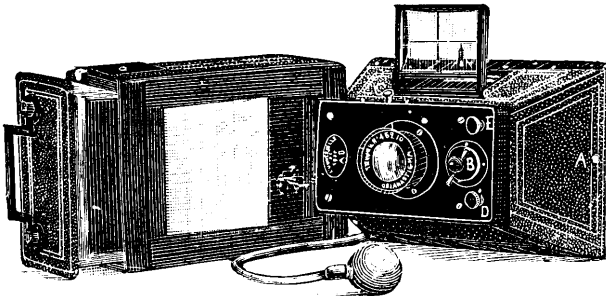
Innovateur de la Fabrication PAR L'OUTILLAGE MÉCANIQUE
18. 20. 22. rue Bobillot. PARIS

Nouveautés :

LES UNIVERSELLES DE 1900

Détectives 9 x 12

à double décentrement de l'objectif et sans décentrement.



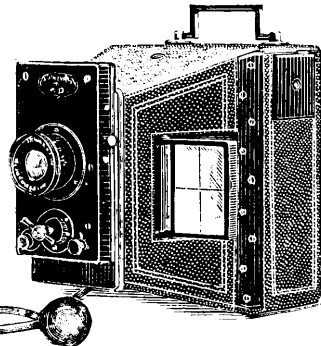
Jumelles 9 x 12 à décentrement en hauteur.

Tous ces modèles se font avec châssis magasins à tiroir mobile permettant de mettre au point avec le verre dépoli et d'employer aussi des châssis doubles métalliques.

Ils se font avec :

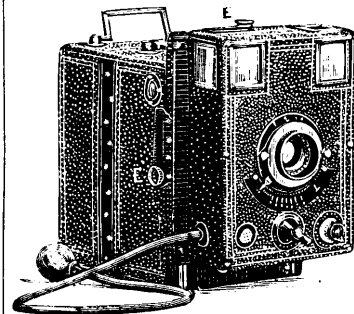
Objectifs rectilignes ordinaires. Objectifs anastigmatiques rapides Steinheil, foyer 14 centimètres. Objectifs anastigmatiques Zeiss. Série 14 A, n° 2, nouvelle monture hélicoïdale.

Objectifs anastigmatiques Goerz, série III n° 0, nouvelle monture hélicoïdale.



Ma Maison, par les soins apportés à la fabrication, a obtenu :

Médaille de Vermeil : Paris 1895. — Médaille d'or : Rouen 1896. — Médaille d'or : Paris 1896. — Médaille d'or : Exposition de Bruxelles 1897. — Membre du Jury : Exposition de Rochefort 1898. — Membre du Jury : Exposition de Poitiers 1899.



Adresse Télégraphique :
PLAQUES-PARIS

Téléphone : 105-75

PLAQUES, PELLICULES et PAPIERS PHOTOGRAPHIQUES

J. JOUGLA

SOCIÉTÉ ANONYME Capital 1.500.000 francs)

SIÈGE SOCIAL : 8, avenue Victoria, PARIS
Usines au Perreux (Seine)

PLAQUES NÉGATIVES

Instantanées. *Etiquette verte*
Extra-rapides — *rose*
Reproductions — *jaune*

PLAQUES DIAPOSITIVES

sur verre opale |
sur verre douci | *par*
sur verre ordinaire. | *développement*

Pelliculaires spéciales pour la Phototypie

Plaques et Pellicules X

spéciales pour les Travaux de la Radiographie
Reconnues les plus pures et les plus sensibles. — *Très recommandées*

Marque déposée

l'Exp. Intern. de Phot., Paris 1892

MÉDAILLE D'OR
la plus haute Récompense

Exiger cette marque

PELLICULES LIBRES POUR NÉGATIFS OU DIAPOSITIFS
en feuilles et en bobines

PAPIERS PHOTOGRAPHIQUES

Albuminés, sensibilisés et non sensibilisés.

Papier salé. Dimensions spéciales sur demande.

L'Émail, au citrate d'argent.

Le Collodion, brillant ou mat d'une grande finesse et richesse de tons.

L'Azur, à fond bleu spécial pour les paysages et les marines.

L'Idéal, mat velouté artistique.

Spécialité de Papiers et Soie, mats artistiques,
Cartes postales et Papiers à Lettres sensibles

Révélateur et Virage-Fixage J. JOUGLA (*Très recommandés*)

Plaque l'INTENSIVE, Formule Mercier

à l'Émétique, Ésérine, Morphine, etc., supportant de grands écarts de pose
Plus d'insuccès ni de clichés perdus

Adresser Ordres et Correspondance

Au SIÈGE SOCIAL : 8. Avenue Victoria, PARIS

DÉPOT CHEZ TOUS LES MARCHANDS D'ARTICLES PHOTOGRAPHIQUES

Nos Lecteurs sont vivement engagés. DANS LEUR INTÉRÊT LE PLUS DIRECT. à mentionner La Photographie Française en adressant leurs demandes aux Fabricants et Négociants dont les annonces figurent dans notre Revue

CHAMBRES ET OBTURATEURS THORNTON-PICKARD

Catalogue
franco



CHAMBRES "AMBER" et "RUBY"

Pour opérer à la main ou sur pied

Prix de 80 fr.

Le concours se ferme le 1^{er} septembre

The Thornton-Pickard Manfg Co, Ltd. — Altrincham (Angleterre)

OBTURATEURS

Pose et instantané

Le plus simple et le plus parfait
La plus grande vente du monde

Prix de 16 fr.



CHEMINS DE FER DU NORD

Nord-Express

Le samedi de chaque semaine, un train de Luxe, Nord-Express, circule entre Paris, Berlin et Saint-Petersbourg.

Aller. — Départ de Paris, le samedi à 2 h. 15 soir, arrivée à Berlin le dimanche à 8 h. 40 matin, à St-Petersbourg le lundi, à 3 h. 50 soir.

Retour. — Départ de Saint-Petersbourg, le mardi à 4 h. 55 du soir, arrivée à Berlin le mercredi à 10 h. 42 soir, à Paris, le jeudi, à 3 h. 25 soir.

Objectifs pour la Photographie & Télé-Objectifs

Optique scientifique

F. JARRET

Opticien-Fabricant

Objectif Anastigmat triple F. 77 Le "Gallos"

Construit avec des matières françaises de Mantois

Angle 70°. Série permettant les instantanés les plus rapides

PARIS — 10, rue Bertrand, 10, — PARIS

Envoi du Catalogue franco sur demande

E. LACOUR

Neveu et successeur de
C. BERTHIOT

PARIS — 168, rue Saint-Antoine — PARIS

PRIX DU MINISTÈRE DE L'INSTRUCTION PUBLIQUE

Eurygraphes anastigmatiques F. 5,4 Trousses anastigmatiques

Envoi du Catalogue sur demande affranchie

A VENDRE

VÉRITABLE OCCASION

Jumelle Korsten 8 × 9

Bon objectif rectiligne

ÉTAT DE NEUF

S'adresser Imprimerie Lahure

9, rue de Fleurus, 9

(Service de la Publicité)

PHOTO

graphes Voyageurs, emportez avec vous

LE GRAPHOL

LITRE 3,50

1/2 LIT. 2 fr.

Révélateur simple à l'Iconogène, poudre blanche unique qu'il suffit de dissoudre sans rien ajouter.

PHOTO

graphes amateurs, pour développer rapidement des clichés nets, vigoureux et fouillés, employez

LE FLUORÉAL

LITRE 4 fr.

1/2 LIT. 2,50

Révélateur accéléré et inaltérable, à la Lithine.

MAIS

vous, praticiens plus ou moins exercés, qui cherchez non la rapidité, mais la certitude d'avoir toujours de beaux clichés et d'éviter tout insuccès, continuez l'emploi du

PARFAIT RÉVÉLATEUR

LITRE 4 fr.

1/2 LIT. 2,50

à l'Hydroquinone et à l'Éosine, corrigeant les écarts de pose.

PHOTO

graphes! Pour avoir de riches tons violets-noirs

VIREZ AU PHOSPHATE D'OR

LIT. 2,75

qui se conserve indéfiniment, toutes vos épreuves.

PHOTO

graphes! Pour avoir des tons noirs de gravure,

VIREZ AU PLATINE.

LITRE 4 fr.

Le bain est inaltérable et sert aussi pour tous papiers.

Se trouvent partout et s'envoient par la poste. P. MERCIER, à Juvisy-sur-Orge (S.-et-O.).

Nouveautés!!

SEL IODÉ

pour le lavage rapide des
épreuves et clichés

100 gr. pour 5 litres, 2 fr. 50

MESOL

Virage fixateur neutre et complet
desséché et inaltérable

Prix : 4 fr. la dose pour UN litre

Nos Lecteurs sont vivement engagés, DANS LEUR INTÉRÊT LE PLUS DIRECT, à mentionner La Photographie Française en adressant leurs demandes aux Fabricants et Négociants dont les annonces figurent dans notre Revue

FABRIQUE SPÉCIALE ET EXCLUSIVE

de tout ce qui a rapport aux

Papiers et Cartons employés en Photographie



DEREPAS FRÈRES

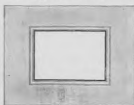
TÉLÉPHONE
166.05

99 et 101, rue Saint-Honoré
PARIS

ENVOI FRANCO
du Catalogue

CARTES PHOTOGRAPHIQUES, BRISTOLS, PASSE-PARTOUT
En tous genres

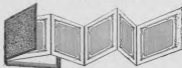
En Magasins et sur Commande



Album à feuillets démontables à cartes pleines
pour coller et satinier les épreuves



Album à passe-partout spéciaux pour mettre
les épreuves sans les coller



Album dépliant à passe-partout pour
petite collection offerte

Lanterne de Poche

Pour le Laboratoire

et le

Voyage



Pliée. — Elle a
le volume et le
poids d'un
porte-cartes.

Ouverte. — Elle donne
4 faces lumineuses de
0,15x0,40 centimètres

Nos Lecteurs sont vivement engagés, DANS LEUR INTÉRÊT LE PLUS DIRECT, à mentionner La Photographie Française en adressant leurs demandes aux Fabricants et Négociants dont les annonces figurent dans notre Revue

Papiers Photographiques

Marque déposée



TAMBOUR

Pour avoir de
bonnes épreuves
positives, exiger les
papiers de la marque
"TAMBOUR" dont la fa-
brication supérieure donne
toute garantie.

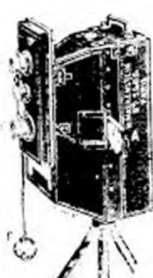
PAPIER BRILLANT
au Gélantino-Citrate d'Argent

Papiers albuminés supérieurs "RIVES"
Papier mat-celloïdine (remplaçant le Platine).
Papier brillant-celloïdine extra.
Soie sensible. — Cartes postales sensibles

Exiger la marque

VENTE EN GROS

USINE: 118, rue de la Tombe-Issoire, PARIS



LES APPAREILS

Photographiques

DE LA
MAISON

H. MACKENSTEIN, PARIS

15

Rue des Carmes

sont et restent
les Meilleurs, les plus Sûrs
et les plus Commodes

JUMELLES RÉDUITES

6 1/2 x 9 8 x 9 9 x 12

➤ A double Décentrage

Dernière Création

JUMELLES

STÉRÉO-PANORAMIQUES

6 x 13 — 8 x 18

Ces Instruments merveilleux dont chaque modèle renferme
trois Appareils différents
et des plus complets

Demandez la Notice spéciale
n° 11 (gratis et franco).

Envoi du Catalogue général
contre 70 cent. en timbres-
poste de tous pays.



Fourniture générale de tout ce qui concerne la PHOTOGRAPHIE

FABRIQUE DE PRODUITS PHOTOGRAPHIQUES

E. Grieshaber & C^{ie}

Successeurs de J.-B. GRIESHABER

Usine à vapeur à St-Maur (Seine)

Maison à Paris, 10, rue du Trésor

Plaques au Gélantino-Bromure d'Argent

Plaques au Chloro-Bromure d'Argent



Plaques spéciales pour la Radiographie

Plaques pelliculaires

Exiger l'AS DE TRÈFLE, marque de fabrique, sur tous nos produits

Envoi franco du tarif sur demande

Nos produits se trouvent chez tous les marchands de fournitures photographiques

Nouveau Châssis Métallique à Volet Breveté S. G. D. G.

Mon nouveau châssis métallique le plus réduit existant est complètement en métal et étoffe serrée. Il ne contient ni bois, ni ébonite, ni carton, ni aucun corps se déformant à la température. Rien de collé ni de soudé.

C'est une pièce de précision dont toutes les parties sont obtenues par la pression du balancier.

Le volet en métal raidi est fixe ou mobile, il porte un dispositif pour indiquer le POSÉ.

Mon nouveau châssis se fait en tous métaux, verni, oxyde ou gaufré.

Le modèle 6 1 2 x 9 aluminium pèse 0.20 grammes. *Solidité, légèreté, clôture absolue.*

Albert POSSO Mécanicien, 73, rue Mouffetard, PARIS
(près le Panthéon)

Fabrication mécanique et spéciale de châssis porte-glace, métal de tous modèles et de toutes mesures. **Nouvel accrochage** des ressorts supprimant le rivet. B. S. G. D. G. adopté généralement.

Nouvel intermédiaire en métal B. S. G. D. G. permettant l'emploi de l'intermédiaire dans tous les appareils à escamotage mécanique tels que Jumelles, détectives, etc.

Cadres emboîtés pour Viseurs

Nos Lecteurs sont vivement engagés, DANS LEUR INTÉRÊT LE PLUS DIRECT, à mentionner La Photographie Française en adressant leurs demandes aux Fabricants et Négociants dont les annonces figurent dans notre Revue

J. FLEURY-HERMAGIS

OBJECTIFS ET APPAREILS PHOTOGRAPHIQUES DE PRÉCISION

PARIS — 18, Rue Rambuteau — PARIS

LE CATALOGUE GÉNÉRAL

Illustré 1900

Vient de paraître

Détacher cette annonce et l'adresser à M. J.-F. HERMAGIS
18, Rue Rambuteau, Paris, pour recevoir le Catalogue gratis et franco

Plaques et papiers Photographiques

PERRON

Usine à vapeur à Bel-Air, MACON
Maison à PARIS, 42, rue de Trévise

NOUVELLE ÉMULSION au bromure, ULTRA-RAPIDE

Plaques au chlorure pour tons noirs et pour tons chauds
plaques orthochromatiques

Papier au citrate d'argent

Tirage rapide — Virage facile
Jamais d'ampoules, pas de blancs jaunes



LE TACHEOGRAPHE

Appareil perfectionné à main ou sur pied

Mise au point automatique ou sur glace dépolie. — A Magasin indépendant
pour 12 plaques interchangeables ou à châssis à rideau

A décentrement dans les deux sens. — Reçoit tous les genres d'objectifs et d'obturateurs

Horizontalité assurée même en visant à hauteur de l'œil. — Viseur à double effet.

Entièrement fermé pour le transport. — Gaine peau. — Poids et volume réduits

ANASTIGMAT-DOUBLE F : 7,4

Objectif symétrique Extra-Lumineux et à Grand Champ

La lentille postérieure peut servir seule

Type d'objectif universel. — Sert pour tous les genres de photographies.



TROUSSES, TÉLEOBJECTIFS (Modèle Déposé) **Ecrans colorés**
Cuves à liquides colorés pour la PHOTOGRAPHIE orthochromatique

Eard DEGEN Fils, Ingénieur-opticien

Paris, 3, rue de la Perle, 3, Paris

10 cent.

LA VRAIE MODE

10 cent.

BON-PRIME

offert aux lecteurs de La Photographie Française

Détacher ce bon et l'adresser à M. PRAT, Directeur de la
VRAIE MODE, 217, rue Saint-Honoré, Paris, pour recevoir
Gratuitement un abonnement à la "Vraie Mode" pendant
un mois.

Avec patron découpé gratuit
SEIZE PAGES DE TEXTE, HEBDOMADAIRE

Directeur : A. PRAT
217, rue Saint-Honoré, 217, PARIS

ABONNEMENTS :

France : Un an : 6 francs — Six mois : 3 fr. 50
Etranger — 8 — — 4 fr. 50

Nos Lecteurs sont vivement engagés, DANS LEUR INTÉRÊT LE PLUS DIRECT, à mentionner La Photographie Française en adressant leurs demandes aux Fabricants et Négociants dont les annonces figurent dans notre Revue

PLAQUES, PAPIERS, PRODUITS PHOTOGRAPHIQUES

GUILLEMINOT & C^{IE}

R. GUILLEMINOT, BESPFLUG & C^{ie}
6, Rue Choron, 6 — PARIS

(Usine à vapeur à Chantilly)

Plaques au Gélantino-Bromure d'Argent "LA PARFAITE"

Plaques au LACTATE D'ARGENT pour Positifs

Plaques PELLICULAIRES spéciales pour Charbons, Phototypie

Plaques ANTI HALO (brevetées s. g. d. g.) pour Intérieur, Contre-Jour

Plaques OPALINES pour Vitraux, Vues Stéréoscopiques

Papier au LACTO-CITRATE d'Argent

Papier au GÉLATINO-BROMURE d'Argent

Papiers au Charbon

RÉVÉLATEURS EN TUBES

PRODUITS, APPAREILS ET ACCESSOIRES

Hors Concours Exposition Universelle 1889

ENVOI FRANCO DU CATALOGUE GENERAL

E. GAILLON

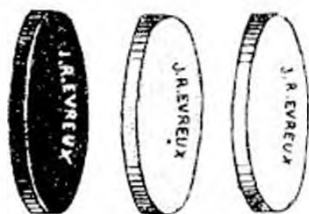
CONSTRUCTEUR

D'Appareils Photographiques de Précision

53, Rue des Batignolles, 53

PARIS

21 Médailles Or, Vermeil, Argent, Bronze



MARQUE DÉPOSÉE

J. R. EVREUX

ÉCRANS COLORÉS

A FACES PARALLÈLES DE

J. RADIGUET, ÉVREUX

Les seuls permettant d'obtenir sans altérations la netteté des images, qui alié avec les autres qui font l'effet d'un prisme, et donnant toutes les teintes les ombres dans les sous-bois, tableaux, etc.

TÉLÉPHONE

A EXIGER sur chaque écran afin d'éviter les contrefaçons.

Prix courants et Renseignements franco

Optique, Appareils photographiques, Électricité

Le Courrier de la Presse

21, boul. Montmartre, PARIS

Téléphone n° 101.50

FONDÉE EN 1880

Adresse Télégraphique Courpress Paris

Directeur : A. GALLOIS

Fournit coupures de Journaux

et de Revues sur tous sujets et personnalités

Le COURRIER de la PRESSE lit 600 journaux par jour

TARIF : 0 fr. 30 par coupure

Tarif réduit, paiement d'avance, sans période de temps limité	{	par 100 coupures, — 250 — — 500 — — 1000 —	25 francs — 55 — 105 — 200 —
---	---	--	------------------------------

Tous les ordres sont valables jusqu'à avis contraire

Le COURRIER de la PRESSE reçoit sans frais les ABONNEMENTS et ANNONCES pour tous les Journaux et Revues.

Nos Lecteurs sont vivement engagés, DANS LEUR INTÉRÊT LE PLUS DIRECT, à mentionner La Photographie Française en adressant leurs demandes aux Fabricants et Négociants dont les annonces figurent dans notre Revue

LE MAROCAIN

Chez tous les Marchands de Produits photographiques

Nouveau produit perfectionné

Pour recevoir **GRATUITEMENT** les échantillons et tout ce qui suivra il suffit de découper cette annonce et de l'envoyer avec son adresse et celle de ses amis photographes à

⊕ Ludwik, FABRICANT
Breveté S. G. D. G.
Rosny-sous-Bois (Seine)

Le mieux construit **Le plus perfectionné**

LE STÉREOCYCLE™

Ingénier-Construct. 47, rue du Rocher
PARIS — Téléphone : 524-20

LUCIEN LEROY

GRAND SUCCÈS ENORME SUCCÈS!!!

SUCCÈS ENORME SUCCÈS!!!

Lire Photo-Française N° 3 v 18

Nos Lecteurs sont vivement engagés, DANS LEUR INTÉRÊT LE PLUS DIRECT, à mentionner La Photographie Française en adressant leurs demandes aux Fabricants et Négociants dont les annonces figurent dans notre Revue

Pour étendre vos Affaires
DANS LE NORD DE LA FRANCE
insérez l'annonce de votre Maison dans la partie de
L'ANNUAIRE DU NORD

spécialement réservée aux *Maisons recommandées*
(pages roses)

Demandez le tarif à la Direction de l'ANNUAIRE DU NORD,
52, rue Esquermoise, à Lille. (Joindre l'Annonce.)

L'ANNUAIRE DU NORD, répandu partout, est recherché à cause de la grande efficacité de sa publicité. Il est le Répertoire complet des Administrations, du Commerce et de l'Industrie du Nord. Il contient les adresses des propriétaires, rentiers, agriculteurs, fonctionnaires, employés et notables de la région. Volume d'environ 2000 pages, grand format. Prix : 11 fr. 50 contre mandat-poste.

Courriers d'annonces demandés dans les villes où l'Annuaire n'est pas représenté.

BREVETS D'INVENTION

Obtention de Brevets
FRANCE & ÉTRANGER

Marques de fabrique
DÉPOT DE MODÈLES

MARILLIER et ROBELET
Ingénieurs-civils
42, Bd. Bonne-Nouvelle, 42
PARIS

CHEMINS DE FER DE PARIS-LYON-MÉDITERRANÉE

Voyages circulaires à Coupons combinables sur le réseau P.-L.-M.

Il est délivré, toute l'année, dans toutes les gares du réseau P.-L.-M., des carnets individuels ou de famille, pour effectuer sur ce réseau, en 1^{re}, 2^e et 3^e classes, des voyages circulaires à itinéraire tracé par les voyageurs eux-mêmes, avec parcours totaux d'au moins 300 kilomètres. Les prix de ces carnets comportent des réductions très importantes qui atteignent, pour les billets de famille, 50% du Tarif général.

La validité de ces carnets est de 30 jours jusqu'à 1,500 kilomètres; 45 jours de 1,501 à 3,000 kilomètres; 60 jours pour plus de 3,000 kilomètres.

Faculté de prolongation, à deux reprises, de 15, 23 ou 30 jours suivant le cas, moyennant le paiement d'un supplément égal au 10% du prix total du carnet pour chaque prolongation.

Arrêts facultatifs à toutes les gares situées sur l'itinéraire

Pour se procurer un carnet individuel ou de famille, il suffit de tracer sur une carte, qui est délivrée gratuitement dans toutes les gares P.-L.-M., bureaux de ville et agences de la Compagnie, le voyage à effectuer et d'envoyer cette carte, 5 jours avant le départ, à la gare où le voyage doit être commencé, en joignant à cet envoi une consignation de 10 francs.

Le délai de demande est réduit à 2 jours (dimanches et fêtes non compris) pour certaines grandes gares.

N. B. — Les carnets délivrés aux conditions de ce tarif sont constitués par une série de coupons reproduisant complètement l'itinéraire demandé par les voyageurs, chacun des coupons servant de billet pour le parcours correspondant. — Cette mesure dispense les voyageurs de passer au guichet avant le départ et leur permet de sortir de la gare sans autre formalité que la remise, à la sortie, du coupon correspondant au parcours effectué.



8-10, rue Le Brun, Paris

KORSTEN

Constructeur Mécanicien Breveté s. g. d. g.

Détective 9x12, objectif rectiligne extra-rapide, mise au point, obturateur à vitesse variable, pose, instantané, déclenchement à la main et à la poire pour opérer sur pied. 95 fr.

Le même, avec objectif Zeiss. 220 fr.

Objectif simple achromatique 48 fr.

de construction très soignée; tous nos appareils sont absolument garantis.

OBTURATEURS de PRÉCISION



OBTURATEUR à rideau avec serrage breveté s. g. d. g. donnant un rappel de 15 m. permettant de le placer sur différents diamètres de parasoleil et toujours au centre. Modèle avec vis de serrage sur le côté et bague caoutchouc, modèle à l'arrière.

OBTURATEUR à rideau stéréoscopique et obturateur de plaque.

Tous les modèles se font en acier, en noyer ou en bois noirci

Obturateurs métalliques

le Perpétuel, l'Excelsior, le Central

Viseurs de tous modèles, à chambre noire ou claire, double ou simple effet

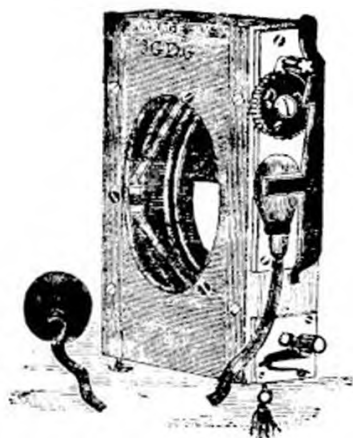
NIVEAUX pour appareils photographiques et autres : à entailles, 1/2 entailles ou à plat, vernis, nickelés ou oxydés, verre blanc, vert ou rouge.

Vente en gros : **G. MATTIOLI**, 7, rue Broca, PARIS

Envoi gratis du Catalogue

Usine à Vapeur

Nos Lecteurs sont vivement engagés. DANS LEUR INTÉRÊT LE PLUS DIRECT, à mentionner La Photographie Française en adressant leurs demandes aux Fabricants et Négociants dont les annonces figurent dans notre Revue



Projections et Agrandissements

au moyen de la

LUMIÈRE OXYDRIQUE

Gaz oxygène pur extrait de l'air atmosphérique

Exposition Universelle de 1889, MÉDAILLE d'ARGENT

de Bordeaux 1895, MÉDAILLE d'OR

Exposition internationale de Bruxelles 1897. MÉD. d'OR



L'Oxygène est livré, comprimé en tubes métalliques, contenant de 165 à 3.500 litres de gaz.

L'OXYGÈNE

Société anonyme française

Rue Jeanne-d'Asnières à CLICHY

La pression du gaz oxygène dans les tubes nécessite l'emploi d'un **RÉGULATEUR**, permettant l'issue de ce gaz à la pression requise.

Prix du Régulateur 40 fr.
Régulateur avec manomètre 110 fr.



Pourquoi il faut employer les produits photographiques

CRISTALLOS

Le Révélateur, parce qu'il est le plus puissant et le plus économique.

Le Sensibilisateur, parce qu'il est le plus commode pour préparer soi-même : papiers, vignettes, tissus, verans, etc.

tous produits photographiques manufacturés

Envoi du Catalogue et Échantillons contre 0 fr. 25 en timbres-poste

Vente en Gros : Maison CRISTALLOS, 8, rue Pastourelle, PARIS





LA
Photographie Française

Revue Mensuelle Illustrée

des Applications de la Photographie à la Science, à l'Art et à l'Industrie

Organe officiel de la Chambre syndicale des Fabricants et Réparateurs en Appareils et produits photographiques et de la
 Chambre syndicale des Opticiens

Directeur : **Louis GASTINE**

SOMMAIRE :

Notre Concours Photographique de 1900	95	Exposition universelle de 1900. <i>Carrousel</i>	105
M. E. Mandois, par L. GASTINE	99	Recettes et procédés	106
Echos	100	Les Nouveautés photographiques	108
Concours d'objectifs à long foyer pour la téléphotographie en ballon	102	Chambre syndicale (Séance du 3 Avril 1900)	112

Notre Concours Photographique de 1900



ENTRÉE DU VIEUX PORT DE MARSEILLE

Pour répondre au vœu exprimé avec insistance par un grand nombre de nos lecteurs, nous ouvrons à dater de ce jour un nouveau concours photographique qui sera notre deuxième épreuve et que nous réservons aux seuls lecteurs et abonnés de *La Photographie Française*.

Nous aurions préféré renvoyer ce deuxième concours à 1901 ou 1902, parce que nous pensions qu'on

aurait assez d'occasions de concourir ou d'exposer cette année sans nous. Mais puisque nos lecteurs et nos abonnés tiennent à nous voir prendre cette initiative à leur profit, nous aurions mauvaise grâce en leur refusant cette satisfaction et nous nous exécutons.

Le programme d'un concours sérieux n'est pas une chose qu'on peut élaborer spontanément; nous demandons qu'on nous accorde le temps nécessaire pour établir un règlement intéressant et pratique aussi bien pour nous que pour nos concurrents.



LE PALAIS DU GOUVERNEMENT A ALGER

présentant un intérêt documentaire manifeste, à l'exclusion seulement des sujets d'une banalité évidente.

Ainsi *tous les sujets* peuvent rentrer dans la donnée de ce concours, pourvu qu'ils ne soient pas sans intérêt documentaire ou d'une banalité notoire.

Cet énoncé très général a l'inconvénient de ne pas guider l'amateur dans un ou plusieurs sens déterminés, mais il a en revanche l'avantage supérieur de permettre à *tout le monde* de concourir, car *tout le monde* peut reproduire une chose sans banalité et présentant un intérêt documentaire.

Fixons les idées à cet égard par quelques exemples : La photographie d'un lac, d'un monument, d'un être humain, d'une scène peut présenter un intérêt documentaire si le lac est un lac important, si le monument est un monument historique, si l'être humain est un personnage important, si la scène est une scène caractéristique de mœurs ou d'événements. Dans ces conditions, le sujet choisi rentrant dans la donnée du concours, les épreuves qu'il représente pourront être admises à concourir si elles sont suffisamment bonnes et bien prises.

Par contre, le portrait d'une personne quelconque, sans aucune célébrité ou sans valeur digne de célébrité ne présenterait aucun intérêt documentaire. Un petit lac insignifiant serait dans le même cas, un monument funéraire, religieux ou privé sans notoriété ou digne d'en acquérir une ne rentrerait pas dans la donnée de l'épreuve.

Enfin la banalité de certains sujets résulte de leur trop grande vulgarisation. Ainsi, le portrait du commandant Marchand, qui aurait pu être un excellent sujet pour ce concours, au moment de son retour en France, serait entaché de banalité aujourd'hui parce qu'il a déjà été fait un nombre trop considérable de portraits de cet éminent explorateur.

Le lac du bois de Boulogne est dans le même cas et la cascade de ce lac également. Au contraire, le lac Tchad ou les chutes du Niger ne seraient pas des photographies documentaires banales, on le conçoit !

Néanmoins, comme la saison est déjà relativement très avancée et que nos correspondants voudraient pouvoir commencer dès à présent à se préparer à ce concours, nous le déclarons ouvert dès aujourd'hui et pour cela il nous faut indiquer, au moins sommairement, l'objet de cette nouvelle épreuve.

Ce deuxième concours de *La Photographie Française* sera donc réservé aux épreuves de sujets pré-

ÉPREUVE POSITIVE STÉRÉOSCOPIQUE N° 20 (Collection de Journal La Photographie Française)



ÉTUDE DE VAGUE

Cliché de M. E. Weiss

SOCIÉTÉ ANONYME

des

Plaques et Papiers photographiques

GRAND PRIX
Exposition Universelle
Paris 1889

A. LUMIERE & ses Fils

Capital : 3.000.000 de francs

GRAND PRIX
Exposition Universelle
Paris 1889

Usines à vapeur :

Cours Gambetta, rue Saint-Victor et rue des Tournelles

MONTPLAISIR-LYON

Cinématographe spécial pour projections

MODÈLES A et B

Prix nouveau à partir du 1^{er} Mai :

300 FRANCS

Nos Lecteurs sont vivement engagés. DANS LEUR INTÉRÊT LE PLUS DIRECT, à mentionner *La Photographie Française* en adressant leurs demandes aux Fabricants et Négociants dont les annonces figurent dans notre Revue

Un déjeuner sur l'herbe, dans les bois de Meudon, serait une scène de mœurs banale, tandis que l'inauguration officielle d'une section de l'Exposition par le Président de la République, n'est pas une scène documentaire banale.

Une vue de l'Hôtel de Ville de Paris serait un document banal, tandis que des vues de l'Exposition de 1900 ne sont pas encore des documents assez vulgarisés pour être tombés dans la banalité.

Du reste, en choisissant des sujets trop reproduits déjà ou trop susceptibles de l'être, le concurrent risquerait de se trouver en rivalité avec nombre de ses confrères et son intérêt lui commande d'éviter ces sujets.

Ces explications suffisent, nous l'espérons, pour bien préciser la nature des sujets du concours, reprenons donc la suite des indications générales.

Le nombre des envois ne sera pas limité et tous les formats seront admis.

Trois genres de photographie sont prévus :

1° Photographies ordinaires, épreuves sur papier quelconque. — Deux épreuves de chaque sujet dont une collée sur carton (les encadrements sont acceptés, mais ne sont nullement obligatoires).

2° Photographies stéréoscopiques. — Deux épreuves de chaque sujet dont une au moins sur verre. La seconde peut être simplement sur papier, collée ou non sur carton, à volonté.

3° Vues de projections. — Deux épreuves de chaque sujet, toutes deux sur verre dont une complètement montée, c'est-à-dire prête à servir pour la projection.

Ces trois genres distincts seront naturellement jugés séparément.

Enfin une catégorie à part sera réservée aux *séries* documentaires d'un même sujet qui présentent, par cela même qu'elles sont *séries*, un intérêt tout particulier.

Ainsi : une scène documentaire officielle comme l'inauguration d'une exposition quelconque par le Président de la République, est un sujet isolé qui rentre dans l'une des trois catégories précédentes, suivant que la photographie qui en a été faite est une photographie ordinaire d'un format quelconque



FEMMES ARYLES

Clair de N. Th. Aron.



ou une photographie stéréoscopique ou une vue de projection. Mais une série de scènes analogues, c'est-à-dire d'inaugurations officielles diverses, ou une série de vues différentes prises d'une même cérémonie d'inauguration présidentielle ou ministérielle rentre dans la 4^e catégorie spéciale des *vues de séries*.

De même, quatre, dix ou vingt vues de l'Exposition de 1900 peuvent rentrer dans l'une des trois premières catégories, mais une série de vues des palais étrangers, ou une série de vues d'une section quelconque de l'Exposition, comme la section des colonies françaises par exemple, rentre dans la quatrième catégorie des *séries*.



Enfin, une suite de vues différentes d'un même palais de l'Exposition de 1900, pourvu quelles soient toutes assez intéressantes, rentre encore dans la catégorie des *séries*.

Cette 4^e catégorie, à cause de son importance, sera naturellement plus favorisée que les trois autres dans la répartition des récompenses.

Telles sont les grandes lignes du nouveau concours que nous pouvons indiquer dès à présent. Elles suffisent pour permettre aux concurrents de préparer leurs envois à dater d'aujourd'hui.

Tous les envois de ce concours devront être faits franco de port, à M. L. Gastine, directeur de *La Photographie Française*, 156, avenue de Suffren, à Paris.

Ils ne porteront aucun nom d'auteur mais seulement, comme signe distinctif, un

nom de ville de France ou de l'étranger, cinq chiffres et trois lettres également quelconque ; exemple :

Rome — 63719 — C. R. M.

ou

Versailles — 48160 — B. S. V.

Ce signe distinctif, porté sur chaque épreuve, sera répété sur une fiche ou carte portant en outre le nom et l'adresse du concurrent.

Rome — 63719 — C. R. M.

EDOUARD SIVEL

16, rue de Rennes

à Paris.

Mais cette fiche ou carte sera enfermée dans un pli cacheté qui ne portera sur son enveloppe que la mention du signe distinctif (Rome — 63719 — C. R. M. ou tout autre choisie par le concurrent).

Le classement et l'attribution des récompenses sera fait avec ces seuls signes distinctifs, et c'est après ces deux opérations seulement que les plis cachetés seront ouverts et que les noms des concurrents correspondants aux signes distinctifs admis, et primés s'il y a lieu, seront connus et publiés.

Chaque mois *La Photographie Française* annoncera quels sont les envois du mois précédent qui auront été admis en publiant les signes distinctifs de ces envois.

Exemple :

*Liste des envois du mois de mai 1900
qui ont été admis
au 2^e concours photographique de La Photographie Française*

Rome — 03719 — C. R. M.
Versailles — 48160 — B. S. V.
Verdun — 94372 — A. B. C.
York — 80050 — O. E. X.

LA DIRECTION.

E. MANTOIS

L'industrie photographique vient de faire une perte considérable en la personne de M. E. Mantois, vice-président de la Chambre syndicale des fabricants et négociants de la photographie, le grand verrier si connu, auquel la France doit les plus importants progrès réalisés depuis bien des années dans la fabrication scientifique des verres d'optique.

La nouvelle douloureuse de cette perte nous arrive au moment où nous allions mettre le journal sous presse, et le temps de rappeler en détails l'œuvre si remarquable de M. E. Mantois nous fait absolument défaut, mais il suffit du reste de citer son nom, connu presque autant à l'étranger qu'en France, pour évoquer le souvenir de tout ce que l'industrie photographique lui doit.

Jadis, nous étions tributaires de nos voisins pour les verres d'optique, et grâce aux magnifiques travaux de recherches de M. E. Mantois, grâce aux progrès immenses de sa fabrication, la situation défectueuse que nous subissions s'est trouvée absolument renversée, aujourd'hui ce sont nos voisins qui sont tributaires de la France pour les plus beaux types de verres d'optique, car les maisons les plus renommées dans le monde entier s'approvisionnent de leurs verres les meilleures dans les ateliers de la maison Mantois.

Mais si l'industrie fait en la personne du défunt une perte immense, que dire de ceux pour lesquels, à la valeur de l'industriel et du grand technicien, s'ajoutait celle du plus galant homme, du plus généreux et du plus sympathique collègue ou ami !

La Chambre syndicale des fabricants et négociants de la photographie n'avait jamais fait en vain appel au dévouement et aux très hautes capacités de son vice-président dont l'influence lui fut en maintes circonstances des plus précieuses. Tous ceux qui avaient l'honneur de le connaître s'en réjouissaient parce qu'il leur avait suffi d'entrer en rapports avec lui pour apprécier son intelligence, son urbanité et sa bienveillance. Quant à ses amis, je resterai forcément bien au-dessous de l'expression de leur chagrin, en disant qu'ils auront toujours désormais le cœur endeuillé de cette séparation si cruelle et si prématurée.

Nous savions M. E. Mantois très souffrant, hélas ! puisque sa maladie l'avait obligé à résilier ses fonctions, mais nous comptions le voir se rétablir avec les soins et le repos

que son état exigeait. Il s'était surmené, — comme tous les grands travailleurs, — il semblait que la tranquillité et le temps devaient seuls lui rendre la santé. Aussi, à l'unanimité, la Chambre syndicale, dans un élan de sympathie et de reconnaissance, avait-elle refusé, avec une chaleur affectueuse bien naturelle, de le remplacer à la vice-présidence de son bureau, attendant simplement, — et avec quelle impatience, — son heureux retour à la vigueur.

Nous n'avons jamais songé à remplir des fonctions représentatives au Conseil municipal, mais c'est avec regret que cette pensée nous vient aujourd'hui, car, devant cette tombe qui s'ouvre, si nous étions quelque chose au Conseil, nous voudrions prendre l'engagement de faire revivre dans la mémoire de nos concitoyens le nom du grand industriel et de l'homme de bien qui nous est enlevé, par son affectation à l'une de nos voies parisiennes... à défaut de mieux!

Mantoin parti, son œuvre énorme reste; nous et nos successeurs, nous restons favorisés par ses travaux, et les bienfaits des progrès qu'il avait accomplis sont notre héritage. N'avons-nous donc pas le devoir de travailler à perpétuer sa mémoire dans l'esprit de tous, comme elle l'est dans nos cœurs si profondément affectés aujourd'hui!

L. GASTINE.



ÉCHOS

Les comités d'installation adressent aux exposants des invitations pressantes à terminer leur exposition, à prendre possession des espaces qu'ils ont accordés... Mais les locaux sont dans un tel état d'inachèvement qu'il est impossible de déférer à ces invitations. En ce qui nous concerne, il nous a été impossible de découvrir notre vitrine dans la classe XII... et dans nombre d'autres classes, les travaux sont encore moins avancés!



Photographie céramique (Litho-Photo).

Sous ce titre, *La Nature* décrit en ces termes la nouvelle photographie dont il s'agit:

Les photographies ordinaires sont toutes destinées à disparaître au bout d'un temps plus ou moins long; malgré les procédés dits inaltérables, il y a toujours à compter avec la fragilité inhérente à la matière première du fond: le papier. Le portrait, en photographie, est en réalité éphémère. Plusieurs spécialistes l'ont bien compris, car depuis des années on voit surgir des essais dont certains ne sont pas sans mérite. Les photographies émaillées sur culvres sont bien connues. On s'est adressé aussi à la porcelaine, à la faïence, qui permet également, en fixant les photographies par le feu, de les rendre plus durables.

Cela concerne surtout les miniatures; car, pour les portraits de grandes dimensions, la

photographie n'intervient généralement que comme contours; le pinceau achève l'œuvre avant la cuisson.

À dire vrai, nous ne pensons pas que l'on



CHENOU BARTLE EN ALGÉRIE

Cliché de M. Th. Assop

soit parvenu jusqu'ici produire pratiquement, industriellement, des portraits de grandes dimensions, par exemple 18×24 ou 24×30 , qui soient vraiment l'œuvre photographique pure, fixée par le feu sur une plaque avec laquelle elle forme une soudure inaltérable.

Nous croyons aujourd'hui pouvoir avancer que le procédé existe. Nous venons de voir chez Pierre Petit une série de beaux portraits obtenus par le procédé de M. Leboyer. A côté de la peinture et de la sculpture, voici donc un moyen pratique et sûr de conserver la physionomie vivante des hommes que la postérité attend, et même de ceux qui n'ont pas d'autre moyen d'y arriver.

La *Nature* a déjà décrit une machine à scier les laves de Volvic, de l'invention de M. Leboyer.

Mais il est une autre roche plus ancienne et plus dure qui émerge sur beaucoup de points du Plateau central, c'est le basalte. Les variétés les plus pures se présentent sous la forme de colonnes prismatiques. Les touristes qui ont traversé l'Auvergne ont aperçu, de-ci de-là, leurs galeries qui ressemblent à des tuyaux d'orgue.

Ces basaltes, quoique d'un grain très fin, sont sans autre emploi que de macadamiser les routes, parce que la taille en est absolument impossible : aucun ciseau n'y mord. M. Leboyer a eu l'idée de les scier et il y réussit à la condition de sacrifier beaucoup de diamants, car le basalte se défend et il l'use.

De là à penser à émailler ces plaquettes, il n'y avait qu'un pas, et cependant il a fallu la persévérance d'un Auvergnat pour y réussir : certains basaltes, fiers de leur origine volcanique, éclatent au feu ; d'autres, grâce aux grains de feldspath qu'ils contiennent et sur lesquels l'émail produit l'effet de fondant, se couvrent de petits volcans éruptifs ; ils en est qui poussent la fierté jusqu'à refuser de s'as-

socier avec l'émail. Mais il en est heureusement de plus souples, et qui consentent, sous une couche d'émail stannifère préparé exprès, à prendre au feu l'éclat d'une page blanche.

Il eût été plus facile et moins dispendieux d'utiliser la lave ordinaire qui se marie si bien avec l'émail. Mais l'émail sur lave produit de nombreuses craquelures qui en rendent l'emploi impossible pour cette spécialité. Une craquelure traversant l'œil, ou fissurant le bout du nez, quelle déception ! Les basaltes n'ont à peu près pas de craquelures. De là, le choix de cette roche. C'est lorsque le feu a fixé l'émail sur la plaque que commence l'œuvre du photographe qui ne va pas, non plus, toute seule. Le mode est sensiblement le même que celui du procédé au charbon, et au lieu de déposer la pellicule sur le papier, on la dépose sur la plaque émaillée. C'est un peu plus délicat, voilà tout.

Les professionnels qui emploient les papiers au charbon connaissent toutes les difficultés qui s'accroissent : 1° par l'emploi, au lieu du corps inerte du charbon, de poudres vitrifiables, lourdes et autrement difficiles à traiter ; 2° parce qu'il n'y a pas seulement les tours de main du métier, mais qu'il faut lutter victorieusement avec les caprices du feu, qui sont, ceux-là, irréductibles, et dont on ne devient maître que par une grande expérience et une attention soutenue.

Les photographies que Pierre Petit nous a montrées révèlent à un professionnel toutes les difficultés vaincues. Ces photographies sont manifestement cuites au grand feu de moufle, parce que la poudre vitrifiable n'est pas seulement soudée, mais en réalité incorporée dans l'émail, qui a par conséquent atteint sa fusion complète. L'inaltérabilité est donc absolue. Ces photographies défient les intempéries et les siècles. L'invention est originale et utile.

J.-E. KAIS.





CROSSER DE GUERRE

RÉPUBLIQUE FRANÇAISE

Ministère de la guerre. — Génie. — Aérostation militaire

Concours d'objectifs à long foyer pour la Téléphotographie en ballon

Cahier des charges

ARTICLE PREMIER. — Il est ouvert un concours entre tous les constructeurs français ou étrangers pour la fourniture d'objectifs à long foyer destinés à la photographie en ballon. Les négociants en optique pourront présenter au concours des objectifs non construits par eux, mais à la condition d'être les représentants ou mandataires dûment autorisés des constructeurs. Ces objectifs devront avoir de 0^m60 à 1^m de foyer et être pourvus de diaphragmes avec une ouverture minima supérieure à F/12,5.

ART. 2. — Chaque concurrent ne pourra présenter au concours plus de 4 objectifs; les objectifs devront porter, gravée sur la monture, la marque du constructeur. Les concurrents devront faire parvenir les objectifs soumis au concours à l'Etablissement Central d'Aérostation militaire, à Chalais-Mendon, où ils seront reçus tous les jours non fériés de 9 à 11 heures du matin. Chaque dépôt sera accompagné.

1^o d'un cliché d'essai du laboratoire de la Société Française de Photographie (avec indication du foyer de l'objectif et du diamètre du plus grand diaphragme en millimètres).

2^o d'une soumission cachetée conforme au modèle ci-joint (Voir annexe n^o 1).

3^o si le soumissionnaire présente un instrument non construit par lui, des pièces nécessaires pour établir qu'il est représentant ou mandataire dûment autorisé du constructeur.

Le dépôt des instruments sera clos le 1^{er} juin.

ART. 3. — Les essais seront effectués sous la surveillance et le contrôle d'une commission nommée par M. le Ministre de la Guerre (1). Ces essais détermineront pour chacun des objectifs :

(1) Cette commission comprend : M. le commandant Hirschauer, adjoint au directeur de l'Etablissement central d'aérostation militaire, Président; M. le capitaine Hautefeuille, détaché au Ministère des Colonies, Rapporteur;

1^o La puissance de définition; 2^o la puissance d'impression; 3^o la puissance de vision: conformément aux indications de l'annexe n^o 1 au présent cahier des charges.

Les objectifs seront classés entre eux d'après le total des points qu'ils auront obtenus dans ces 8 épreuves; toute note égale ou inférieure à :

15	pour	la puissance de définition.
75	—	d'impression.
4	—	de vision.

sera éliminatoire du concours.

Dès qu'un objectif aura été éliminé, le propriétaire sera invité à le retirer. Le retrait des objectifs éliminés sera fait à l'Etablissement de Chalais, tous les jours non fériés, de 9 à 11 heures du matin.

L'objectif éliminé pourra être représenté après retouche. Ce deuxième dépôt, qui sera effectué dans les mêmes conditions que le premier, aura lieu dans le délai de un mois à partir du jour où le propriétaire aura été invité à le reprendre. Toutefois, aucun objectif ne pourra être reçu après le 15 juin, terme de rigueur.

ART. 4. — Les 8 premiers objectifs classés donneront droit à une prime de 200 francs qui sera remise au déposant (négociant ou constructeur).

Le classement établi par la Commission sera sans appel; il sera porté par ses soins à la connaissance directe des intéressés.

ART. 5. — Les objectifs primés par application de l'art. 4, seront soumis à des essais pratiques à grande distance qui seront faits d'abord à poste fixe, à terre, et ensuite en ballon captif.

ART. 6. — Des médailles d'or, de vermeil et d'argent pourront être décernées aux trois objectifs qui auront donné les meilleurs résultats.

La Commission sera juge de la valeur et du nombre des médailles à décerner suivant le nombre des objectifs primés et les résultats du concours.

ART. 7. — Les soumissions cachetées seront ouvertes après la clôture de toutes les opérations relatives à l'examen, aux essais et au classement des objectifs présentés.

ART. 8. — Le Ministre se réserve de décider après la période des essais pratiques s'il y a lieu ou non, d'acheter un certain nombre des instruments primés; il se réserve également d'exercer son choix sans être tenu de suivre l'ordre de classement, le tout sans que les décisions ainsi prises puissent donner ouverture à indemnité.

Les instruments achetés seront payés au prix de vente indiqué par le constructeur dans sa soumission cachetée.

ART. 9. — Les objectifs non primés doivent être retirés par leurs propriétaires à l'Etablissement Central d'Aérostation militaire à partir du 1^{er} juillet 1900.

Les objectifs primés mais non achetés devront être retirés au même Etablissement à partir du 1^{er} janvier 1901.

Décision ministérielle du 9 février 1900.

Annexe n^o 1. — Soumission

Je soussigné, demeurant à
Rue n^o
déclare concourir pour la fourniture d'objectifs à long foyer dans les conditions fixées par la
Décision Ministérielle du 9 février 1900, dont je déclare avoir une parfaite connaissance.

L'objectif déposé à l'Etablissement Central d'Aérostation Militaire répond aux conditions ci-après :

Numéro de l'objectif	Nom et adresse du constructeur	Foyer approximatif	Diamètre du plus grand diaphragme en millimètres	Prix de l'objectif (en toutes lettres)

MM. les capitaines Jardinet, attaché au Service géographique, Boutteaux attaché à la Commission d'expériences du Génie, Pezet, attaché à l'Etablissement central d'aérostation militaire. Membres.



REPRODUCTION D'UNE PHOTOGRAPHIE FAITE AVEC L'APPAREIL A LUNETRE ARTIFICIELLE DE M. BOUILLAUD, DE NAGON

Je m'engage à livrer l'objectif déposé, ainsi que les objectifs similaires qui pourraient m'être commandés et jusqu'au 31 décembre 1903, au prix fixé par le tableau ci-dessus.

A le
Signature :

Annexe n° 2. — Méthode d'essai des objectifs présentés au Concours

I. — Tous les objectifs seront essayés avec des plaques Lumière de même émulsion. (Étiquette bleue).

II. — Les plaques seront uniformément développées dans un bain d'hydroquinone-métol à la température de 15° (1).

III. — Tous les objectifs seront au triple point de vue de la puissance de définition, de la puissance d'impression et de la puissance de vision.

IV. — L'essai de la puissance de définition aura lieu en photographiant à cinq mètres de distance des toiles métalliques se détachant sur un verre dépoli fortement éclairé. Le numéro de la toile métallique la plus fine, dont les détails sont donnés par l'objectif, fournit une indication de la puissance de définition.

Le tableau ci-dessous indique la correspondance des numéros des toiles, et des cotes à donner aux objectifs.

N° de la toile la plus fine donnant une image nette (2)	20	40	60	80	100	160
Cotes de l'objectif.	7,5	15	22	30	44	60

V. — La puissance d'impression sera mesurée en photographiant une mire verticale située à 5 mètres de distance. La mire couverte de voyants de 1/2 millimètre de diamètre, est éclairée par une lampe électrique de 16 bougies à 0°50 de son pied.

Le tableau ci-dessous indique les cotes correspondantes aux diverses hauteurs de mire dont il s'agit.

Hauteur de mire distinguable par contraste	0,50	0,60	0,70	0,80	0,90	1,00	1,50
Cotes de l'objectif.	50	60	70	80	90	100	110

N. B. L'enveloppe devra porter les indications suivantes : nom du déposant et n° de l'objectif.

(1) Formule Bouillaud.

(2) Ce n° indique le nombre de mailles en pouces de 25 m/m.

VI. — La puissance de vision sera déterminée par la photographie ci-dessus, en prenant comme mesure la surface vue avec netteté; cette surface est un cercle ayant pour rayon la hauteur de miro vue avec netteté.

Le tableau ci-dessous donne pour chaque hauteur vue avec netteté sur la mire les cotes correspondantes.

Hauteur de mire vue avec netteté	0,25	0,31	0,40	0,50	0,60	0,75	0,90
Cotes de l'objectif.	2,5	3	3	4	6	7	8

Nous nous réservons de revenir très prochainement sur ce concours dont les conditions et la douée même nous paraissent appeler des observations particulières.



Exposition universelle de 1900

Concours internationaux d'Exercices physiques et de Sports

AEROSTATION

TITRE PREMIER

Règlement général des Concours

ARTICLE PREMIER. — Pendant l'Exposition universelle de 1900, il sera organisé dans l'annexe de l'Exposition à Vincennes, des concours d'aérostation.

Ils comprendront des courses de ballons libres et des concours se rattachant à l'aérostation, savoir : des concours de photographie en ballon, des ballons-sondes, de ballons historiques, de montgolfières, de cerfs-volants, d'éclairage pour ascensions nocturnes, de procédés de gonflement, de comptes rendus et de diagrammes.

En dehors des courses et concours prévus au présent règlement, il pourra être organisé, si des demandes en ce sens sont adressées à l'Administration, des courses d'aviateurs, d'aéroplanes, de ballons dirigeables, de parascutes dirigeables, etc.

ART. 3. — Les concours de photographie seront au nombre de deux.

Le premier portera sur les photographies exécutées dans des ballons partant le même jour ;

Le second, sur les photographies exécutées au cours de toutes les ascensions.

Le règlement particulier des concours de photographie est contenu au titre III.



REPRODUCTION D'UNE PHOTOGRAPHIE FAITE AVEC L'APPAREIL A LUMIÈRE
ARTHOUSILLE DE M. DOULLAUD, DE MAGNY.

TITRE III

Règlement spécial des Concours de photographie.

ARTICLE PREMIER. — Pour être admis à prendre part aux concours de photographie, il faut être âgé de 18 ans au moins.

ART. 2. — La demande d'admission que tout candidat devra envoyer, conformément à l'art. 14 du titre I^{er}, mentionnera auquel des deux concours énumérés à l'art. 3 du titre I^{er} le candidat veut prendre part, et (s'il s'agit du second) quel jour il désire monter en ballon pour prendre les clichés photographiques qu'il soumettra au jury.

Cette demande devra parvenir au président du Comité d'organisation vingt jours avant la date du premier concours, si le candidat demande à participer à ce concours, ou (s'il s'inscrit pour le second) trente jours avant la date à laquelle il demande à partir en ballon libre.

Elle sera accompagnée des pièces ci-après :

1^o Un document permettant de constater l'âge du candidat :

2^o Un album renfermant au moins 12 épreuves de clichés instantanés :

3^o Une attestation signée par le candidat et par laquelle il certifiera que les photographies présentées à l'examen du Comité d'organisation ont été prises et développées par lui.

A ce dossier, les candidats pourront joindre toutes les pièces qu'ils jugeront convenables de produire pour prouver leur capacité technique.

ART. 3. — En même temps que leur demande d'admission, les candidats enverront le montant du droit d'inscription spécifié.

ART. 4. — Les candidats recevront, suivant le cas, soit un certificat d'admission, soit une notification écrite de leur élimination. Les candidats éliminés seront rayés du registre d'inscription et recevront le remboursement intégral du droit versé par eux. Les candidats admis au concours débiteront directement avec les aéronautes les conditions de leurs passages. Dans le but de leur faciliter cette entente, l'Administration leur fera connaître, aussitôt qu'elle le pourra, les noms des aéronautes inscrits pour les différents concours de ballons libres.

De leur côté, les concurrents photographes devront faire connaître au Comité d'organisation, trois jours avant la date fixée pour l'ascension à laquelle ils désirent participer, le nom de l'aéronaute qui les prendra à son bord.

Dans le cas où ils n'auraient pu s'entendre, ils devront déclarer forfait dans le même délai, et les droits d'inscription leur seront *intégralement* remboursés.

ART. 5. — Les concurrents devront rapporter de leur ascension et présenter à l'examen du jury 12 épreuves au moins. Aucune condition particulière d'appareil ni de format d'épreuve ne sera imposée aux concurrents. Pour assurer la sincérité des concours, les plaques ou pellicules employées par les concurrents devront être timbrées par eux au départ et au retour. Cette opération sera faite dans le laboratoire de l'Administration et sous le contrôle des commissaires de service. Au retour, les concurrents devront présenter aux Commissaires, à *peine de disqualification*, toutes les plaques timbrées avant le départ quel qu'en soit d'ailleurs l'état actuel.

ART. 6. — Les concurrents classés par le jury dans le premier quart de la liste dressée dans l'un et l'autre concours seront remboursés, jusqu'à concurrence de 400 kilomètres, de leurs frais de retour en chemin de fer (2^e classe), depuis la gare la plus rapprochée du point d'atterrissage jusqu'à Paris, en passant par la voie la plus courte.

ART. 7. — Les concurrents disqualifiés ne pourront, en aucun cas, obtenir le remboursement des frais de retour spécifiés à l'article 6.



RECETTES & PROCÉDÉS

Lavage des plaques à la gélatine avant le renforcement au mercure.

D'après M. E. Vogel, le jaunissement des plaques dans le renforcement au bichlorure de mercure provient, non d'un lavage insuffisant après le fixage, mais bien d'un fixage dans une solution d'hyposulfite trop faible ou

épuisée. Il recommande de renouveler le plus souvent possible le bain d'hyposulfite et de n'en retirer les plaques que quelques minutes après le fixage apparent; un lavage de 5 à 6 minutes dans l'eau courante suffit ensuite avant le bain de bichlorure, et encore autant avant l'ammoniaque; dans ces conditions, il n'y a pas de coloration jaune.

Pour faciliter l'enlèvement du bichlorure, l'auteur indique l'emploi du sel de cuisine, en proportion double environ du bichlorure. Il est avantageux d'ajouter aussi à la solution de bichlorure de l'acide chlorhydrique qui empêche la production du précipité blanc, dont l'adhérence à la gélatine peut présenter des inconvénients. On verse quelques gouttes d'acide dans la solution, jusqu'à ce que le papier tournesol y devienne rouge.

R. C.

(Photographische Mitteilungen, d'après le Bulletin de la Société française de Photographie.)



Renforcement des négatifs au moyen d'un seul bain

On prépare les trois solutions suivantes :

A. Eau	250 gr.
Bichlorure de mercure.	12 gr.
B. Eau	250 gr.
Iodure de potassium	18 gr.
C. Eau	500 gr.
Hyposulfite de soude.	34 gr.

Pour préparer le bain, on mêle A et B et on ajoute C. On plonge le négatif dans ce bain, on l'y laisse jusqu'à ce qu'il ait atteint l'intensité voulue, et on lave abondamment.

E. J.

(D'après *Il progresso fotograf.*)



Encres indélébiles pour inscriptions sur le verre, la porcelaine, les métaux.

Encre noire

Silicate de soude.	2 parties.
Encre de chine liquide.	11 parties.

Encre blanche

Silicate de soude.	4 parties.
Sulfate de baryte.	2 parties.

Gravure

1. Eau	500 cc.
Fluorure de sodium	36 gr.
Sulfate de potasse	7 gr.
2. Eau	500 cc.
Chlorure de zinc	14 gr.
Acide chlorhydrique.	65 cc.

Mélanger par parties égales au moment de s'en servir. Ecrire avec une plume ou un pinceau.

La gravure apparaît au bout d'une demi-heure.

(Société Phot. du Nord de la France.)

Procédé au platine, restauration et renforcement des épreuves.

Voici, d'après le *Wilson's photographic magazine*, un procédé pour restaurer les épreuves au platine dont les blancs ont pris une teinte jaune.

Dissoudre 100 grammes de chlorure de chaux dans un litre d'eau, et après un repos de quelques heures, décantier. Plonger les épreuves dans l'eau d'abord, dans le bain de chlorure de chaux ensuite, jusqu'à ce que la teinte jaune ait disparu. puis la passer pendant dix minutes dans le bain ordinaire à l'acide chlorhydrique, laver ensuite et sécher entre des buvards.

Pour le renforcement des épreuves au platine, on recommande, d'après l'*Antony's Bulletin*, la méthode suivante :

Plonger les épreuves jusqu'à ce qu'elles aient l'intensité voulue dans

Solution d'acide gallique (saturée à froid)	50 cc.
Solution de nitrate d'argent, 1 : 10.	2 cc.
Acide acétique cristallisé, de	10 à 20 gouttes.
Eau	50 cc.

laver dans deux ou trois solutions acidulées d'acide acétique et traiter par le bain suivant :

Acide phosphorique	17 cc.
Chlorure d'or double de platine et de potassium.	1
Eau	600 gr.

l'épreuve noircira.

Avant d'autres bains de virage, on peut obtenir des tons bruns. Ainsi dans un bain de virage à l'or dilué, on aura la gamme du brun foncé au rouge clair; après virage laver 20 à 30 minutes.

Le vert s'obtient en traitant l'épreuve à l'urane avec une solution de sulfate de fer à 25 pour 100; on laisse l'image dans ce bain jusqu'à ce qu'elle ait le ton désiré. L'épreuve ainsi traitée changera en *bleu intense* quand on la mettra dans l'eau acidulée avec un peu d'acide chlorhydrique.

La couleur du platinotype renforcé par l'acide gallique ira du brun au violet, mais comme l'épreuve se tacherait très facilement, il faut, après renforcement, la traiter par un des bains de virage indiqués ci-dessus.

E. C.

(Bull. de l'Association Belge de Photographie, d'après le Bull. de la Soc. française de Photographie.)

Recherches des impuretés en photographie.

Le plus souvent le lavage des épreuves ou des phototypes n'élimine pas complètement les substances contenues dans les bains. Il est nécessaire de pouvoir s'assurer par des réactions chimiques si tous ces corps ont été éliminés. Pour cela l'eau du dernier lavage devra subir les opérations suivantes :

L'*hyposulfite* se décèle en ajoutant une ou deux gouttes de nitrate d'argent. Il se produit un précipité noir, brun ou jaune selon la quantité d'hypo.

Le *mercure*. Dans le renforcement, une goutte d'une solution d'iode de potassium

donne un précipité rouge ou orange soluble dans un excès de réactif.

Le *plomb*, s'élimine difficilement des épreuves virées dans un bain de virage-fixage combiné. Plonger l'épreuve dans un bain acide faible qui dissout tout le plomb contenu dans le papier. Ce bain acide contenant des traces de plomb donnera un précipité jaune avec de l'iode de potassium, et un précipité rouge avec le bichromate de potassium.

Le *fer*. Le ferro-cyanure de potassium produit une coloration bleue.

L'*alun*. Une solution de tannin donne une coloration bleu foncé.

(Photo-*revue* prise d'après l'Anthony's Photographie Bulletin.)



Les Nouveautés Photographiques

Nouvelles pinces (brevetées S. G. D. G.) pour le développement, fixage, lavage et séchage des pellicules et des papiers photographiques

Ces nouvelles pinces se distinguent des dispositifs similaires par leur extrême simplicité de manipulation et leur inatérubilité absolue dans les bains photographiques.



Elles assurent la planimétrie des pellicules ou des papiers négatifs en les maintenant sur un support en verre extra mince ou en celluloid transparent et incassable, rendant ainsi les pellicules aussi maniables que les plaques photographiques.

Ces pinces se placent, comme le montre la figure ci-contre, de manière que leur pointe repose sur la marge de la pellicule ou le plus près possible du bord si l'on n'est pas sûr de cette marge ; en tout cas, elles ne prennent contact avec la couche sensible que par un point.

Quoique le développement par unité soit de beaucoup préférable à tous les points de vue, elles permettent l'emploi des cuvettes à compartiments ou des cuves verticales pour développement lent.

Suivant le cliché, pendant le lavage, elles peuvent être de nouveau utilisées après séchage ou immédiatement après le lavage.

Pour activer le séchage des pellicules, il est utile de glisser un buvard entre la pellicule et son support. Le buvard absorbe l'eau qui, restant entre les deux, retarderait le séchage.

Ces pinces peuvent également servir au séchage des épreuves. A cet effet, on peut suspendre les épreuves, par un coin ou les maintenir sur des cartons légers, de la même manière que les clichés, ce qui les empêche de se rouler.

Après usage laisser les pinces reprendre leur ressort d'elles-mêmes.



Nouvelle plaque « l'Intensive » à l'Émétique, Esérine, Morphine, etc.

de M. P. Mazon, fabriquée par la Société Jouglu.

Il y a environ deux ans, j'avais l'honneur de vous présenter les curieux résultats obtenus avec les plaques sensibles ordinaires lorsqu'on leur fait préalablement absorber certaines solutions de produits chimiques, puis lorsqu'on les fait sécher avant de les exposer à la chambre noire, et de les développer avec un révélateur convenable tel que l'hydroquinone ou le pyrocatechine.

J'ai montré que l'on peut arriver à une tolérance de pose remarquable, et que, dans ce cas, certaines substances, telles que les développeurs oxydés, semblant agir comme retardateurs, ne permettent que de longues poses, tandis que d'autres produits, comme la morphine, l'émétique, etc., agissent nettement comme accélérateurs et peuvent être utilisés aussi bien lorsqu'on a affaire à des poses courtes qu'à des poses longues.

En employant, par exemple, une solution de 0 gr. 01 à 0 gr. 05 d'amidol oxydé par 100 gr. d'eau, on peut préparer des plaques qui donnent de bons clichés avec 100, 1.000 et même 10.000 fois la pose normale ou plus, mais qui sont impropres à faire des instantanés. — Avec la morphine, la codéine ou l'émétique, au contraire, la sensibilité du gélatino-bromure d'argent n'est pas atteinte, ces substances ne permettent pas les poses que l'on peut effectuer avec les révélateurs oxydés, mais on obtient une montée de l'image nettement plus grande dans les révélateurs lents, aussi bien en cas de sous-exposition que de surexposition.

C'est sur ces principes généraux que je me suis basé pour préparer la nouvelle plaque *l'Intensive* que j'ai l'avantage de vous présenter aujourd'hui. Sa création et sa fabrication en grand ont présenté des difficultés considérables, car les produits dont j'ai reconnu les propriétés agissent un peu différemment selon qu'on les introduit dans l'émulsion même ou qu'on prépare la plaque au trempé dans les diverses solutions. Aussi a-t-il fallu deux années d'études incessantes pour arriver au but. Qu'il me soit permis de remercier publiquement ici M. Jouglu, le fabricant consciencieux, dont l'amabilité, le savoir technique et la profonde expérience ont seuls permis de mener à bien cette entreprise.

l'Intensive, telle qu'elle est livrée au commerce par la Société Jouglu, est une plaque des plus sensibles, dans la composition de laquelle on fait entrer un mélange convenable des accélérateurs et des retardateurs les plus actifs que j'aie rencontrés, de telle façon que cette plaque possède deux particularités qui semblent contradictoires :

1^o Elle se développe un peu moins vite, moins brutalement que les autres dans les révélateurs violents, tels que l'amidol ou le métal employés pour les poses courtes, réunissant ainsi le maximum de vigueur et de pureté désirables dans ce cas ;

2^o Au contraire, dans les révélateurs lents, hydroquinone, pyrocatechine, glycine, etc.,



SUR LES QUAIS D'ALGER

préparés avec des carbonates ou des phosphates alcalins et plus ou moins bromurés, l'image apparaît deux ou trois fois plus vite et elle monte plus intense et plus brillante qu'avec les plaques ordinaires.

Il en résulte que, en cas de surexposition très marquée, atteignant 10 à 20 fois la pose normale (maximum d'erreur d'appréciation qui puisse se présenter dans la pratique) en ajoutant beaucoup de bromure à ces révélateurs, la venue de l'image se trouve très peu retardée et l'on peut obtenir rapidement de bons clichés, alors que, généralement, les plaques au gélatino-bromure d'argent seul ne donnerait que très lentement des négatifs utilisables.

L'*Intensive* n'est donc pas une plaque automatique qu'il suffirait d'exposer au hasard et de développer dans n'importe quel bain pour obtenir à tout coup un cliché parfait. Comme avec les plaques usuelles, on doit, autant que possible, employer le mode de développement qui convient le mieux à ce que l'on désire obtenir, c'est-à-dire que si l'on veut tirer le meilleur parti possible d'un cliché quelconque, un révélateur très actif est toujours préférable pour les poses très courtes, de même qu'un révélateur lent très bromuré permettra seul de très longues poses.

Mais l'*Intensive* permet bien de surveiller le développement jusqu'au bout, sans voile, qui perde les détails dans les cas de pose très courte ou de pose exacte avec les révélateurs puissants : les blancs restent très purs, grâce aux retardateurs contenus dans la plaque, on a déjà une certaine latitude très appréciable dans le temps de pose ; le bain d'hydroquinone et métol, très employé aujourd'hui, qui produit souvent des instantanés durs, donne ordinairement, avec l'*Intensive*, des clichés plus transparents dans les noirs. Il en est de même avec l'amidol qui, ainsi qu'on le sait, ne permet généralement que de très faibles écarts de pose. L'acide pyrogallique se conduit à peu près avec l'*Intensive* comme les autres plaques, sauf qu'il donne à la couche une coloration jaune caractéristique qui disparaît au fixage ; ce révélateur ne vaut pas l'hydroquinone pour les longs excès de pose, cependant avec l'addition d'une grande quantité de bromure, on peut, si l'on a notablement dépassé la pose exacte, sauver facilement un grand nombre de clichés.

Cependant, c'est surtout avec les révélateurs lents, mentionnés ci-dessus, dont le type est le bain d'hydroquinone-carbonate bromuré, que les accélérateurs qui entrent dans l'*Intensive* exercent leur maximum d'action et qu'elle montre une supériorité remarquable sur la plaque ordinaire, les noirs surtout montent mieux et avec rapidité, tandis que les demi-teintes subissant un retard marqué, on obtient encore facilement de bons résultats, même si la pose a été cinq ou six fois plus longue que le temps normal ; seulement le cliché vient très rapidement en cas de surexposition, et plus lentement, quoique toujours assez vite si la pose est à peu près normale.

La formule du bain d'hydroquinone ordinaire :

Hydroquinone	10 gr.	} Pour un litre d'eau.
Sulfite de soude anhydre	30 gr.	
Carbonate de soude	60 gr.	
Bromure de potassium	0,50 à 1 gr.	

convient parfaitement pour la pratique courante.

En cas de manque de pose, on peut joindre à ce bain 3 gr. de métol par litre, ou mieux 5 à 10 gr. du produit que j'ai récemment mis dans le commerce et que je vous présente également sous le nom d'*Accélérateur Intensif Mercier*, et que l'on peut remplacer par la formule suivante :

Ortol	20 gr.
Métol	20 gr.
Iconogène en cristaux	10 gr.
Sulfite anhydre	15 gr.
Sel ammoniac	35 gr.

En cas de surexposition dépassant 5 à 6 fois la pose normale, l'image vient beaucoup trop vite dans le bain ordinaire d'hydroquinone bromuré formulé ci-dessus (sans accélérateur ni métol). C'est alors qu'il convient d'employer le même bain additionné de 4 à 5 gr. de bromure par litre : on a ainsi un révélateur tout à fait différent du premier, spécial pour

les longs excès de pose, très lent avec les plaques ordinaires, mais encore très rapide avec l'*Intensive* en cas de surexposition.

Si l'image montait mal dans ce bain très bromuré, c'est que l'on se trouverait en présence d'une surexposition énorme: on pourrait alors doubler encore la dose de bromure; cependant, je le répète, l'*Intensive* n'est pas faite pour supporter les poses extraordinaires et tout à fait en dehors de la pratique, que l'on peut obtenir avec les retardateurs seuls comme l'amidol oxydé, mais pour donner facilement de bons résultats aussi bien pour les poses courtes que pour les poses longues qui peuvent normalement se présenter.

On peut dire qu'avec cette plaque il n'y a plus de révélateur lent, et qu'avec elle mieux qu'avec toute autre, par l'emploi judicieux des trois bains: ordinaire, accéléré et très bromuré, formulés ci-dessus, on peut avec un peu d'attention, sauver à peu près tous ses clichés, et, de plus, obtenir à volonté des négatifs ayant tous les caractères de douceur ou de fermeté que l'on désire, selon le cas.

Voici, comme exemple de pose très courte, trois instantanés au vériscope qui ont été obtenus avec l'*Intensive* le 26 mars dernier, au moment de la chute de neige, à 9 heures du matin; vous voyez que les moindres détails sont venus et que l'épreuve stéréoscopique, avec tous les flocons de neige dans leurs différents plans, produit le meilleur effet.

Je vous présente également une série de clichés faits en plein air et à l'atelier, ayant subi trois temps de pose différents, respectivement sur 1/3 de leur surface, en ouvrant plus ou moins le rideau du châssis. Ils ont été développés, les uns à l'hydroquinone avec accélérateur au métilol, les autres à l'hydroquinone seul, les derniers avec le bain d'hydroquinone contenant 5 gr. de bromure par litre, selon l'exposition moyenne des trois impressions reçues par chaque cliché, avait été courte, longue ou très longue: vous voyez que, bien que chacune des trois parties de chaque cliché n'ait pu avoir le temps de développement convenable pour sa pose, tous sont cependant très purs, sans dureté, et assez intenses pour donner de bonnes épreuves.

L'*Intensive* par sa propriété principale de monter considérablement dans les bains lents très bromurés, comme par sa grande sensibilité, réussit supérieurement par les temps sombres pour les intérieurs et pour les reproductions: les clichés présentent tout le relief désirable.

Pour la même raison, elle permet aussi d'obtenir facilement de bons diapositifs, il suffit pour cela de l'exposer 5 à 10 secondes au châssis-pressé, sous un négatif et selon l'intensité de celui-ci, à 9^h, 50 d'une bougie et de développer avec le bain d'hydroquinone contenant 5 gr. de bromure par litre.

Il est évident que le grain du gélatino-bromure d'argent étant plus gros que celui du chlorure d'argent, on n'a pas, pour les agrandissements à la lanterne toute la finesse fournie par les plaques au chlorure, mais on obtient à la fois, et rapidement, l'intensité, les oppositions et la pureté voulues.



NÉGATIF EN MÉDITERRANÉE

CHAMBRE SYNDICALE

des Fabricants et Négociants de la Photographie

Procès-verbal de la séance du 3 avril 1900

La séance est ouverte à 9 heures, sous la présidence de M. Jules Demaria, président, assisté de MM. Molteni et Fleury-Hermagis, présidents d'honneur, Gaumont, premier vice-président, Mendel, deuxième vice-président, Jarret, secrétaire général, Grieshaber, secrétaire. Mercier, trésorier, Delbosque, archiviste, Cadot et Alibert, délégués à la Caisse.

Présents : MM. Barby, Beney, Biard, Caillon, P. Chauv, Derepas, Duplouch, Duvau, L. Gastine, Houdard, Korsten, Jumeau, Jouglu, Lacour, Lezy, Marillier, Mazo, Merville, Perron, Reeb, Roux, Stiassnie, Trambouze, Courrier et Borniche.

Excusés : MM. Bardet, Bœspflug, Duchenne, Turillon et Degen.

Après lecture, le procès-verbal de la précédente séance est adopté.

On passe à la lecture de la correspondance :

1° Une lettre de M. Duchenne, remerciant la Chambre Syndicale de l'offre d'une médaille de vermeil pour son cours de Photographie, et désignant comme titulaire M. Eugène Maneuvre.

2° Une circulaire de la classe III, Exposition 1900, indiquant aux intéressés les formalités à remplir pour obtenir les cartes d'exposants.

3° Une circulaire de MM. Sillars et Larvet faisant des offres de services pour les tableaux-réclame.

4° Une lettre de M. Sigaar, 7, rue Crespin (Paris), informant qu'il accepterait d'être représentant, sachant parler anglais, allemand et hollandais.

5° M. Hugnet, 69, Faubourg-Saint-Autoine, fait ses offres de services pour l'installation intérieure des vitrines.

6° M. Pilard, rue des Plantes, à Bicêtre, ayant été choisi plusieurs fois par la Chambre pour l'installation des vitrines à quelques expositions, renouvelle ses offres.

7° Une lettre de M. L. Clerté, 9, rue Carnot, à Poitiers, offrant d'exposer son appareil à développer les pellicules dans la vitrine d'un exposant. M. le Président lui a répondu lui-même.

8° Une lettre de M. Dupont, photographe, 107, Chaussée-du-Bois, à Abbeville (Somme), informant qu'il désire céder son établissement de photographie.

9° Une circulaire du Goûter-Exposition, 11, rue de la Chaussée-d'Antin.

10° Une lettre de M. Laurent, 18, rue Saint-Gilles, à Paris, demandant quel est le fabricant des obturateurs, marque de fabrique II, réponse lui a été faite par M. le Président.

11° M. Giroud, 27, rue Faidherbe, demande à acheter une maison de fournitures photographiques, de préférence dans le Midi.

Puis il est procédé à l'admission des membres présentés à la dernière séance : MM. Emile Pathé et Charles Pathé et M. Delaval, sont admis en qualité de membres actifs à la majorité, après vote au bulletin secret.

MM. Deloye, boulevard des Batignolles, présenté par MM. Joux et Mercier, Badiria et Klein, 27, rue Michel-Lecomte, fabricants de cartons et bostons pour la photographie, présentés par MM. Gaumont et Grieshaber, et J.-B. Lacoste, 19, boulevard Saint-Denis, présenté par MM. Ch. Mendel et Demaria, demandent à faire partie de la Chambre Syndicale. Il sera, suivant l'usage, procédé à leur admission à la prochaine séance.

GRANDE MANUFACTURE
d'Appareils et d'Accessoires Photographiques
FONDÉE EN 1858

DEMARIA FRÈRES

Constructeurs breveté S. G. D. G., en France et à l'Étranger

Les plus hautes Récompenses aux dernières Expositions. Prix du Ministre de l'Instruction publique

Bureaux et Magasins: 2, rue du Canal-Saint-Martin. — 403-87

Usines à vapeur: 169, 171, 173, 173 bis, quai Valmy, 168, quai Jemmapes, Paris

Modèles perfectionnés recommandés Types 1900)



I
 Pour prendre des Vues, Portraits
 Groupes, etc. :

DÉTECTIVES :

" Belek ", " Nadir ", " Khazan "

JUMELLES :

" Marquise ", " Capsa "

APPAREILS MIXTES :

" Folder "
 " Folder Stéréo " " Folder colonial "



II

Pour obtenir des Épreuves agrandies :

Agrandisseurs Automatiques

" MAJORAL "

Lanternes d'Agrandissement

" Prima ", " Centaure "

" Professional "



III

Pour projeter en famille les
 vues obtenues :

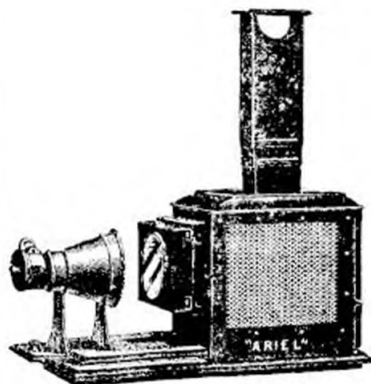
LANTERNES

" Familiale "

" Populaire ", " Ariel "

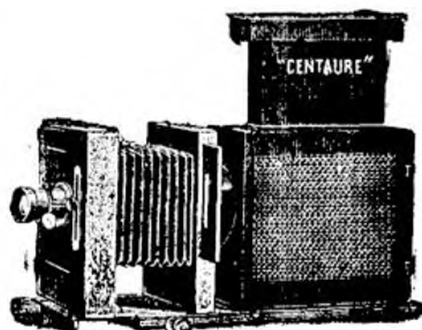
" Scola ", " Lycea "

Marque de Fabrique
D M R-PARIS



Tous les Appareils ci-dessous sont garantis contre tous vices de construction et peuvent s'obtenir chez tous les revendeurs d'articles photographiques.

Tout Appareil vendu au-dessous du prix porté sur nos tarifs peut être une contrefaçon ou un Appareil d'occasion.



Sur demande affranchie envoie franco de l'extrait des Catalogues

Nos Lecteurs sont vivement engagés. DANS LEUR INTÉRÊT LE PLUS DIRECT. à mentionner La Photographie Française en adressant leurs demandes aux Fabricants et Négociants dont les annonces figurent dans notre Revue

Compte rendu de la Commission pour l'étude d'un Bulletin Mensuel

Votre Commission composée de MM. Ch. Mendel, Mercier, Chaud, Beney et Gastine, s'est réunie chez M. Demaria pour étudier le projet de création d'un bulletin mensuel, et après avoir examiné les différentes questions que ce projet soulevait, a décidé de soumettre à votre approbation les points suivants qui ont réuni ses suffrages :

1^o En raison de l'utilité que présente le projet pour la propagande et l'autorité privée du Syndicat, il y a lieu de créer l'organe proposé.

2^o Votre Commission vous propose de prendre à vos frais, écartant toute combinaison de publicité de nature à faire intervenir un élément commercial, la publication de ce bulletin. La dépense, dans la forme présente, en est évaluée sauf contrôle à 300 fr. environ pour un an.

3^o Le bulletin reproduira un compte-rendu détaillé de la séance, et sera ouvert à toutes communications d'intérêt général, ainsi qu'aux communications particulières de nouveautés. Le service en sera fait gratuitement à tous les marchands d'articles photographiques et spécialités de la partie.

4^o Ce bulletin est publié sous la forme d'un supplément de la *Photographie Française*, encarté dans ce journal, ou envoyé séparément aux marchands n'ayant pas le service de ce journal. M. Gastine accepte de se charger gratuitement de la rédaction et de la direction de ce supplément, la Chambre se réservant, au cas où les résultats de propagande donnés par ce Bulletin seraient satisfaisants, de reconnaître d'une manière effective les services que M. Gastine aura ainsi rendus.

M. Gaumont demande si le bulletin sera encarté dans le journal *La Photographie Française*, et sera adressé seulement aux membres de la Chambre Syndicale. M. le Président demande qu'il soit adressé à tous les revendeurs de France sans distinction et aux frais de la Chambre ainsi que la Commission le propose. M. Gaumont demande que les membres de la Chambre qui veulent donner leur liste de revendeurs l'adressent à M. l'Archiviste.

M. le Président met aux voix le projet de bulletin mensuel pour une année, ce qui ferait une dépense de 300 francs environ. Le vote a lieu à main levée; la proposition est adoptée à l'unanimité.

Sur une deuxième proposition de M. le Président, M. Gastine est chargé de l'envoi du bulletin mensuel, étant donné que le Secrétaire lui donnera les noms de tous les destinataires.

Proposition de M. Joux, demandant qu'il soit créé une liste des revendeurs, tenue par M. le Secrétaire, et qu'il soit envoyé gratuitement à tous les revendeurs les trois premiers numéros du Bulletin mensuel. Cette proposition est acceptée au vote à main levée.

*Compte-rendu par M. Gaumont de la réunion des Fabricants de cartes et bostols pour la Photographie*Chambre Syndicale des Fabricants
et Négociants de la PhotographieSection des Fabricants
(Cartes pour Photographes)1^{er} Avril 1900.

Monsieur,

Nous avons l'honneur de vous informer qu'en raison de la hausse continuelle des matières premières, les fabricants de cartes et bostols pour la photographie, se sont réunis le 14 mars 1900, au siège de la Chambre Syndicale et ont reconnu la nécessité d'établir, à dater de ce jour, de nouveaux prix de vente pour leurs articles.

Vous trouverez ci-joint le nouveau tarif, ainsi que les conditions de vente qui ont été arrêtées.

GRIESHABER, *Secrétaire*.L. GAUMONT, *Président*.

Membres adhérents : Derepas frères, Badinat et Klein, Tochon-Lepage, R. Dessavannes, Hingue, Marret et Bourri.

Conditions de vente : 1^o Tous les prix du présent tarif s'appliquent aux marchandises prises à Paris, sans que les traites, mandats ou règlements modifient en rien cette clause attributive de juridiction, le Tribunal de commerce de la Seine.

2° L'emballage et le port sont toujours à la charge du destinataire.

3° Toute première commande doit être accompagnée de son montant y compris l'emballage, ou de références sérieuses sur la place de Paris.

4° Les expéditions sont faites au mieux des intérêts des clients, lorsqu'il n'y a rien de spécifié, c'est-à-dire :

En colis-postal, lorsque le poids n'excède pas 10 kilogrammes.

En petite vitesse, port dû, lorsque le poids est plus élevé que 10 kilogrammes.

5° Les marchandises défraîchies et celles fabriquées spécialement sur commande ne sont reprises à aucun prix.

6° Aux termes de la loi, les marchandises voyageant toujours aux risques et périls du destinataire, nous prions instamment nos clients de vérifier leurs colis à l'arrivée et d'en refuser la livraison si la marchandise est avariée, en ayant soin de rendre tel que, l'emballage que comportait le colis. Dans ces conditions, nous consentons à faire un nouvel envoi pour éviter tout retard, mais dans aucun cas, nous n'acceptons directement de nos clients un retour de marchandises avariées.

7° Nous considérons toute commande comme un engagement pris par l'acheteur de ne pas afficher, insérer dans son catalogue, vendre ou céder directement ou indirectement, les articles de ce tarif, au-dessous des prix marqués.

8° Nous ne demandons aucun engagement écrit, aucune signature, mais nous prions nos clients de nous signaler les irrégularités dont ils auraient connaissance. Aussitôt informés, nous nous rendrons compte du bien-fondé de la plainte et, dès que nous l'aurons établi, nous cessons de fournir le marchand assez peu soucieux de ses propres intérêts pour manquer à son engagement.

9° Les Maisons qui voudront bien nous honorer de leur confiance et nous adresser leurs ordres, sont censées accepter toutes les conditions ci dessus.

Lecture d'une lettre de la Maison Lumière pour le relèvement des prix. Après discussion une Commission est nommée pour répondre et chercher une prompt solution. Plusieurs Maisons de plaques ayant déjà réagi contre l'avisement des prix, il est urgent, avant l'Exposition, de résoudre la question. Cette Commission est composée de MM. Meudel, Merville et Derepas, en plus du Bureau.

Sur la question « avilissement des prix » nombre de membres du Syndicat ont déjà adressé à M. le Secrétaire leur catalogue en indiquant ceux de leurs articles qui ne doivent jamais être annoncés ou vendus au-dessous des prix marqués sur leurs tarifs. Les maisons suivantes ont adhéré :

MM. Alibert, Bardet, Breton, Carette, Cerbel et fils et Hauf, Chaux, C^{ie} Française de Photographie, Cristallo (10 " "), Deloye, Derepas, Derogy, Demaria frères, Donny, Duchenne, Duplouich, Dupuis, Duvau, Français, Gaumont, Guilleminot, Bospflug et C^{ie}, Gorde, Hof et C^{ie}, Irrumberry (plaques et jumelles), Jarret, Jougla (l'Intensive), Joux, Krauss et C^{ie}, Lacour, Lehmann, Lesueur et Ducos du Hauron, Merville, O'Ludlich, Otto Lund, Perrou, Phébus (Société), Radiguet (Evreux), Reeb, Richard, Schramback, Steinhel, Tambour (C^{ie} Française), Turillon.

M. Sermaise, qui a représenté plusieurs de nos collègues à l'Exposition de Bruxelles, fait ses offres pour celle de 1900.

Présentation par M. P. Mercier de sa nouvelle plaque l'« Intensive ». Cette nouvelle émulsion est faite par la Maison Jougla.

L'ordre du jour étant épuisé, la séance est levée à 11 h. 15.

Le Secrétaire Général :

F. JARRET.

Le Président :

J. DEMARIA.



VUES

Sur Verre

Pour le STÉRÉOSCOPE
et pour la PROJECTION

J. LACHENAL

72, Boulevard Sébastopol, 72.

PARIS

APPAREILS

"A LA LUMIÈRE ARTIFICIELLE"



Système & Procédés

G. BOUSTAUD

a MACON

Nouvelle Poudre Éclair, marque déposée
Triple action, très peu de bruit, grande rapidité de com-
bustion, ne produit aucun gaz nocif. Prix : 5 farines
Atelier du XX^e Siècle, chez à COURRIER 59, rue de Rivoli
Nouveau développement Le "GRESOPHENOL"

Nos Lecteurs sont vivement engagés, DANS LEUR INTÉRÊT LE PLUS DIRECT, à mentionner La Photographie Française
en adressant leurs demandes aux Fabricants et Négociants dont les annonces figurent dans notre Revue

Spécialité de Bains concentrés inaltérables pour tous traitements de Clichés et Epreuves.



H. REEB

CHIMISTE

Plusieurs fois Lauréat de la S^{te} France de Photographie
Les plus hautes Récompenses
A TOUTES LES EXPOSITIONS



Universellement reconnus les plus Parfaits et les plus Pratiques.
(Il suffit de les étendre d'eau pour l'usage).

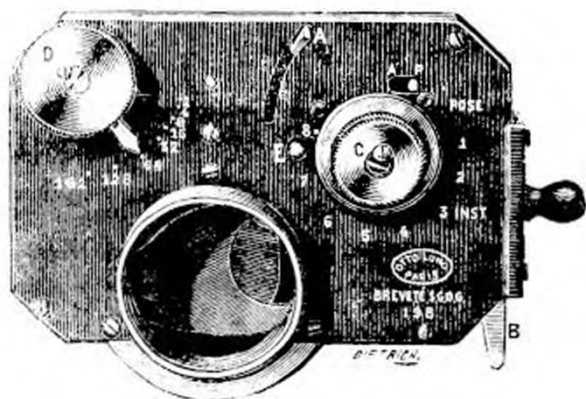


- | | | |
|---|--|--------------|
| RÉVÉLATEUR-ÉCLAIR | pour clichés, diapositives, papiers, etc. | 2 et 3 fr. » |
| FIXAGE-ACIDE | pour obtenir clichés purs et transparents. | 1 50 |
| ROBUROL | pour renforcer directement en une seule opération. | 2 50 |
| RÉDUCTEUR UNIVERSEL | pour descendre clichés trop intenses. | 2 50 |
| LIQUEUR et COLLODION INFALLIBLES | pour pelliculer les clichés et obtenir facilement, sans jamais d'insuccès, une Pellicule absolument parfaite, mince, souple, solide et indéformable. | 2 50 et 4 50 |
| FIXO-VIRO | bain combiné de Fixage et Virage pour tous papiers, donne tous les tons et épreuves inaltérables. | 2 50 et 4 50 |
| ENCAUSTIQUE-ARISTO | pour obtenir épreuves émaillées sur verre uni, ou mates sur verre dépoli. | 1 50 |

SE TROUVENT PARTOUT. — Pour le Gros, chez l'Inventeur : 158, Avenue de NEUILLY-sur-Seine.

Photographe J. Mauge

8, Boulevard de Vaugirard, PARIS



OTTO-LUND

Constructeur-Mécanicien

11, rue Git-le-Cœur, 11
(Près la place St-Michel)

PARIS

OBTURATEUR CENTRAL

à pose facultative et graduée
et instantanée

S'adaptant à tous les Objectifs



EN ÉGYPTE



MARCHAND DE PORCELAINE AU JAPON

!!! AMATEURS PHOTOGRAPHES !!!

N'employez que les Plaques "GEM"

PLAQUES
"GEM"
PLATES

ESSAYEZ ET COMPAREZ

PLAQUES
"GEM"
PLATES

DÉPOTS

Comptoir Photo-Réaumur, 116, rue Réaumur
PHOTO-OPERA, 8, boulevard des Capucines
VAVASSEUR, 148, boulevard Saint-Germain
SCHRAMBACH, 23, rue de la Pépinière
OFFICE CENTRAL DE PHOTOGRAPHIE, 47, rue de Rennes

Vente en Gros : C. M., 18, rue Poissonnière. — PARIS

POUR ÉVITER LES CONTREFAÇONS

Exiger le Numéro
et la Marque

E. Français

sur tous les OBJECTIFS **Anastigmats** Rectilinéaires, grands angles, etc.

fabriqués par

E. FRANÇAIS, OPTICIEN

PARIS — 84, QUAI JEMMAPES — PARIS

S'adresser
pour ce qui concerne

la Direction
et la
Publicité

à
M. L. GASTINE
156, Avenue de Suffren
PARIS

J. MAUGE

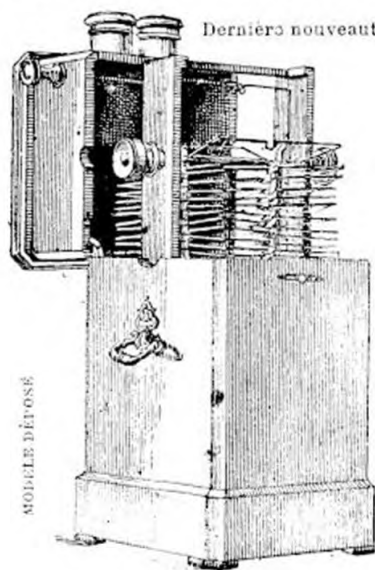
Photogaveur

8, boulevard de Vaugirard, PARIS

VUES SUR VERRE
et sur Papier
En tous Genres
et de tous Pays

COLLECTIONS
les plus considérables
S'adresser à la Maison

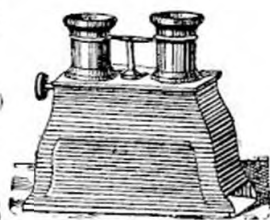
LÉVY & ses FILS
En se recommandant
du journal
La Photographie
Française
pour Catalogues.



Dernière nouveauté

Stereoscopes américains
à chaînes interchangeables
(pour vues de tous Formats)

Stereoscopes
à main
(en tous genres)
Monocles
et
Graphoscopes



L. LEGENDRE

Constructeur

8, Rue Pastourelle, PARIS

USINE à AMEL (Meuse)

PROJECTIONS

Vues sur Verre

en **TOUS** genres et
de Tous **PAYS**
les

LÉVY & ses FILS

44, rue Letellier

USINES

— A PARIS —

Catalogues sur demande
en se recommandant du
journal « La Photographie
Française ».

Nos Lecteurs sont vivement engagés, DANS LEUR INTÉRÊT LE PLUS DIRECT, à mentionner La Photographie Française en adressant leurs demandes aux Fabricants et Négociants dont les annonces figurent dans notre Revue

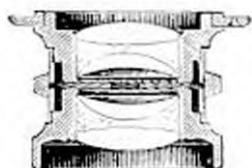


Fabrique d'Optique



C.-P. GOERZ

Berlin-



Friedenau

New-York : 52, East Union Square

Paris : 22, Rue de l'Entrepôt

LES DOUBLES-ANASTIGMATS GOERZ

peuvent, en raison de leur luminosité remarquable et de leurs courts foyers, reproduire un champ considérable et s'emploient principalement pour les appareils à main. Pour des commandes importantes, nous fournissons nos objectifs avec des montures spéciales, construites d'après un dessin ou une description.



Ci-dessus quelques montures courantes

LES DOUBLES-ANASTIGMATS SÉRIE III

couvrent complètement à grande ouverture $F : 7.7$ les formats suivants :

N° 0000, 4 c m foyer — Plaque .	4×4 c/m.	N° 0, 12 c/m foyer — Plaque .	9×12 c m.
— 000, 6 » » — »	6×6 »	— 1, 15 » » — »	12×16 »
— 00, 9 » » — »	6×10 »	— 2, 18 » » — »	13×18 »

Les Doubles-Anastigmats ont été déjà adaptés sur une grande quantité de chambres à main, par exemple :

Anschutz, Klapp-Camera.
 Bellieni, Jumelle stéréoscopique.
 Bentzin, Rocktaschen-Camera.
 Bloch, Physiographie.
 Cadots, Détectives.
 Carotte, Péri-Jumelle.
 Carpentier, Photo-Jumelles.
 Demeuter, Pocket-Photo-Jumelle.
 Eastman, Kodaks.
 Ernemann, Edison Cameras.
 Echassoux, « Le va-et-vient ».
 Goldmann, Universal-Detectiv-Camera.
 Goltz, Mentor-Camera.
 Grassée, Helios-Camera.
 Harber, Courier-u. Rapid-Geheim-Camera.
 Hasselblad, Svea-Camera.
 Hesekei, Spiegel-Reflex-Camera.
 Herbst U. Firl, Globus-Camera.
 Huttig, Monopol-Camera.
 Gebr. Huth, Blitz-Camera.
 Ivens, Reflex-Camera.
 Joux, Sténo-Jumelle.

Krecker et Ehrentraut, « Corlitz »-Camera.
 Krugener, Delta-Cameras.
 Langer, Artist-Camera, Spiegel-Camera, etc.
 Lechner, Taschen-Camera, Reflex-Camera, etc.
 Lepage, Fenice.
 Leroy, Stéréocycle.
 Loukota, Hand-Camera.
 Mackenstein, Jumelle photogr., Compact-Camera und
 Détectiv-Bloch-Camera.
 Mader, Invincibel.
 Marx, Argus-Klapp-Camera und Spiegel-Camera.
 Meyer, Helvetia-Camera.
 Neumann, Universal-Klapp-Camera.
 Pipon, Self-Worker.
 Plaul, Prima vista.
 Richard, Verascope.
 Richter, Mignon-Camera.
 Schaeffner, Chambre promenade.
 Schiffmacher, Monachiau, Schiffm. Camera.
 Stegeman, Geheim-Camera.
 Winzer, Diamant-Camera.
 Wunsche, Mars-, Matador-, Bosco- und Juwel-Camera.

Le Catalogue général d'objectifs et appareils est envoyé franco sur demande à

C.-P. GOERZ, 22, rue de l'Entrepôt, Paris

Nos lecteurs sont vivement engagés, DANS LEUR INTERÊT LE PLUS DIRECT, à mentionner La Photographie Française en adressant leurs demandes aux Fabricants et Négociants dont les annonces figurent dans notre Revue

Renforçateur "LE COSMOPOLITE"

Concentré en un seul liquide,
pour renforcer les clichés trop faibles. — Le Flacon : 1 fr. 50

Atténuateur "Le Cosmopolite"

Produit indispensable pour descendre les clichés trop posés ou trop développés. Avec cet Atténuateur, on ramène les clichés trop opaques à l'état normal, c'est-à-dire qu'on obtient en quelques minutes des clichés donnant au tirage de très bonnes copies. — La Boîte : 2 fr.

COLLE RUSSE

Collant tous les papiers photographiques
ET N'ENLEVANT PAS AUX ÉPREUVES LE BRILLANT DU GLAÇAGE
Son adhérence et sa transparence la font adopter et préférer
à toutes les colles connues.

Le Flacon de 125 gr. » 50 | Le Flacon de 500 gr. »
— 250 — » 80 | — 1 kilo 1 50

Cigarettes Phébusiennes

POUR PHOTOGRAPHER LA NUIT

Les seules donnant des clichés
aussi nets que ceux pris à la clarté du jour.

Prix de la Boîte de 10 Cigarettes : 1 fr. 40.

Dépôt de ces spécialités dans les Maisons de Fournitures
photographiques dont le système est de vendre bon à
petit bénéfice et beaucoup.

VENTE EN GROS :

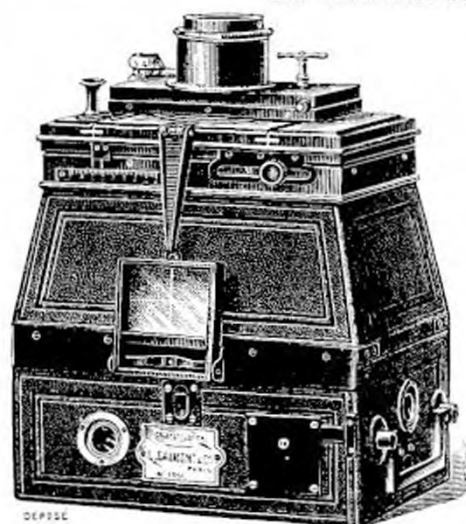
A. MASSON, 8, rue de Jarente, Paris

Appareils de précision pour la Photographie

SPIDO 9 × 12

à Décentrement et Visée simplifiée

LE PLUS SIMPLE ET LE PLUS LÉGER
DES APPAREILS SIMILAIRES



Envoi Franco
de la Notice détaillée sur demande

L. GAUMONT & C^{ie}

Ingénieurs-Constructeurs

57, rue Saint-Roch. — PARIS

USINE

Félix Saint-Clair

10 et 12, rue Barada

BORDEAUX

FABRIQUE de PLAQUES et PAPIERS
Photographiques



Plaque marque
ETIQUETTE JAUNE

préparée spécialement

pour Appareils instantanés à main



NOUVELLE DÉCOUVERTE

PAPIER

CHLORO MAT Velveteen

pour

épreuves positives par noircissement direct

PAPIER

PLATINO MAT Velveteen

pour

épreuves positives par développement



Mes Produits se trouvent dans
toutes les Maisons spéciales

Agent général spécial :

L.-B. Lacoste, 19, boul. Saint-Denis, Paris

Nos Lecteurs sont vivement engagés, DANS LEUR INTÉRÊT LE PLUS DIRECT, à mentionner La Photographie Française en adressant leurs demandes aux Fabricants et Négociants dont les annonces figurent dans notre Revue

Nos Lecteurs sont vivement engagés, DANS LEUR INTÉRÊT LE PLUS DIRECT, à mentionner *La Photographie Française* en adressant leurs demandes aux Fabricants et Négociants dont les annonces figurent dans notre Revue

K
O
D
A
K
S

Le seul KODAK est le

“ EASTMAN KODAK ”

1900

Tous les Modèles de 1900 se chargent en pleine
— lumière et s'adaptent sur bicyclettes —

1900



LE POCKET KODAK PLIANT

Mesure fermé 172×90×42 m/m.
Pèse 400 grammes. Donne des clichés 6×9 c/m.

Prix : 53 francs

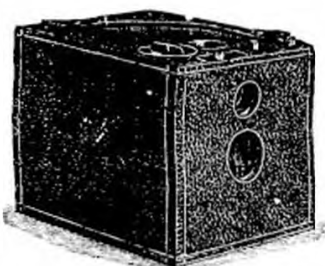
Le Bull's-Eye Kodak

N° 2

Mesure 149×118×116 m. m.
Pèse 650 grammes
Donne clichés 9×9 c/m.

Prix : 41 fr. 75

Même format en appareil de luxe
avec objectif rectilinéaire et
obturateur spécial. Prix : 80 fr.

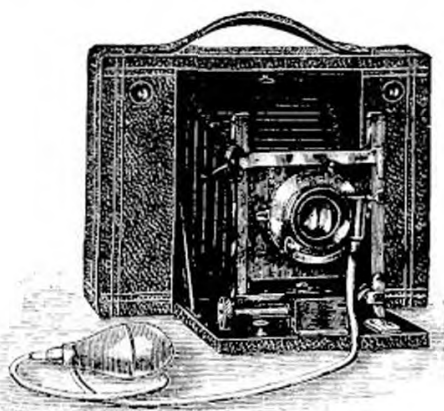


Le Bullet Kodak

N° 2

Même format que
le Bull's-Eye
n° 2, se char-
geant avec pla-
ques ou pellic-
ules.

Prix : 53 francs



LE KODAK CARTOUCHE

N° 4

*Appareil d'une fabrication
très perfectionnée*

Mesure fermé 210×160×80 m/m.

Pèse 1350 grammes

Donne des clichés 10×12 c/m. 1/2

Se charge avec plaques
ou pellicules

Prix : 135 francs

CATALOGUE ILLUSTRÉ SUR DEMANDE

EASTMAN KODAK

SOCIÉTÉ ANONYME FRANÇAISE

Au Capital de 1.000.000 de francs

PARIS : 5, Avenue de l'Opéra — 4, Place Vendôme

AUCUN appareil
photographique n'est un
KODAK s'il n'est
fabriqué par la Cie
EASTMAN et ne
porte sa marque.



ENVOI FRANCO DE LA NOTICE ILLUSTRÉE

LE VERASCOPE

(Breveté S. G. D. G.)

OU JUMELLE STÉRÉOSCOPIQUE

donne

L'IMAGE VRAIE

garantie superposable avec la nature

comme **GRANDEUR** et comme **RELIEF**

C'est le Document absolu enregistré

INVENTÉ ET CONSTRUIT PAR

Jules RICHARD * FONDATEUR ET SUCCESSIONNAIRE
de la M^{me} RICHARD Frères

25, rue Mélingue (ancienne impasse Fessard), PARIS

Magasins de Vente : 3, RUE LAFAYETTE Près l'Opéra

“STÉNO - JUMELLE” photographique

Construction de Haute Précision

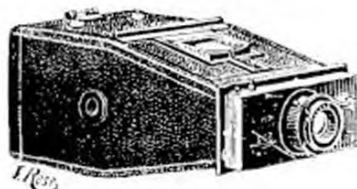
L. JOUX

Ateliers, Magasins, Bureaux :

18 bis, rue Denfert-Rochereau (près le Luxembourg)

BREVETÉE EN FRANCE ET À L'ÉTRANGER

NOUVEAU MODÈLE entièrement métallique



Prix avec étui :

6 1/2 x 9 Zeiss : 250 fr.
— Goerz : 265 »
9 x 12 Zeiss : 320 »
— Goerz : 330 »

“STÉNO - JUMELLE” stéréoscopique

Contenant en 12 châssis 24 plaques 8 x 8 ou 12 plaques 8 x 16

Objectifs Zeiss : 500 fr. — Objectifs Goerz : 520 fr

STÉREO - POCHETTE

Pour 12 châssis indép. 6 x 13

Prix en étui Obj. stéréo

dissymét. 210 f.

Obj. orth. Steinheil. 360 f.

PHOTO - POCHETTE

Appareil 9 x 12 de poche

Même syst. que le précéd.

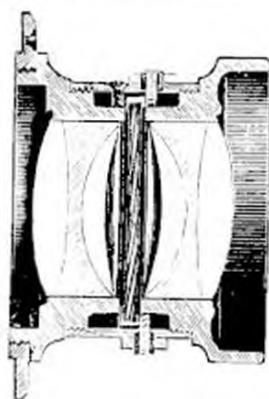
Prix de l'appareil en étui : Obj. rect. rapide. . 190 fr.

— — — — — Obj. orth. Steinheil 280



Envoi Franco du Catalogue

Nos Lecteurs sont vivement engagés. DANS LEUR INTÉRÊT LE PLUS DIRECT, à mentionner La Photographie Française en adressant leurs demandes aux Fabricants et Négociants dont les annonces figurent dans notre Revue



OBJECTIFS ANTI-SPECTROSCOPIQUES

Anastigmats : Double Triplet, $f : 7.7$

H. ROUSSEL

OPTICIEN-FABRICANT
10, rue Villehardouin, Paris



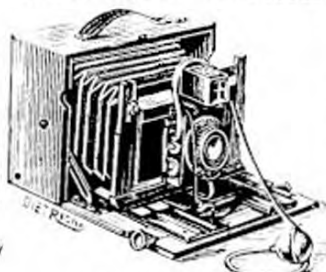
JUMELLES STELLA
9 x 12 et 13 x 18



Pocket-Kodak avec le
BI-ANASTIGMAT H. ROUSSEL



“STELLA”
stéréoscopiques



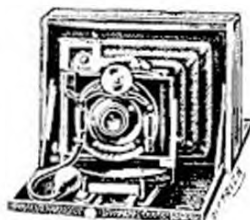
Light Folding
9 x 12 et 13 x 18

Envoi du CATALOGUE contre timbre 0 15 c.

REX MONTIS

Dédié au Club Alpin Français

Appareil 9 x 12 de poche



L'Appareil ouvert.



L'Appareil fermé.



Un des 12 châssis métal.



Projeteur
métal
développé.



Pinces au cœur.

Les Jumelles de Bellieni

CONSTRUCTEUR D'INSTRUMENTS DE PRÉCISION

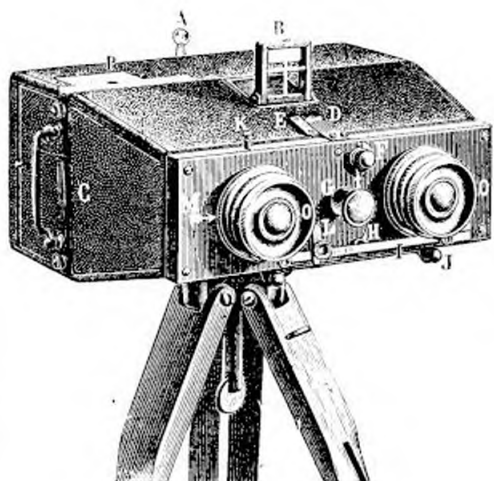
NANCY — 17, Place Carnot, 17 — NANCY



JUMELLE BELLIENI

Stéreo scopique 8×9

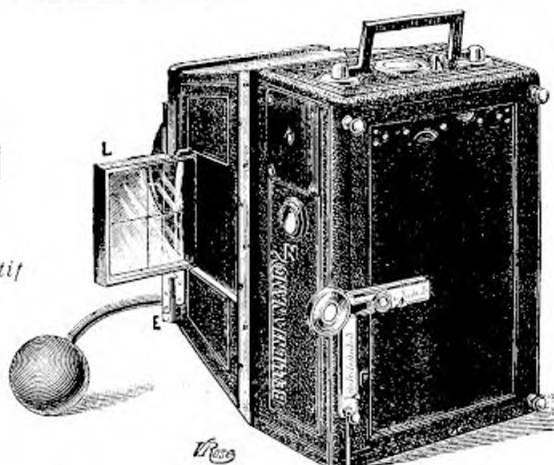
24 plaques. 515 fr.
 La même, à 18 plaques 500 fr.



JUMELLE BELLIENI

Simple 8×9

24 plaques. 340 fr.
 La même, à 18 plaques 330 fr.



NOUVELLE JUMELLE BELLIENI

(9×12)

Avec deux décentremens identiques
 du viseur et de l'objectif

Prix. 400 francs

LA MÊME, avec deux objectifs de foyer
 différents 520 fr.

NOUVELLE JUMELLE BELLIENI

8×9, à Deux Objectifs

L'un de 110 millimètres de foyer
 pour le travail courant, l'autre de
 86 millimètres (grand angulaire) pour
 les intérieurs. Instrument précieux
 pour faire les vues de projection.

18 plaques 470 » ; 24 plaques 480 »

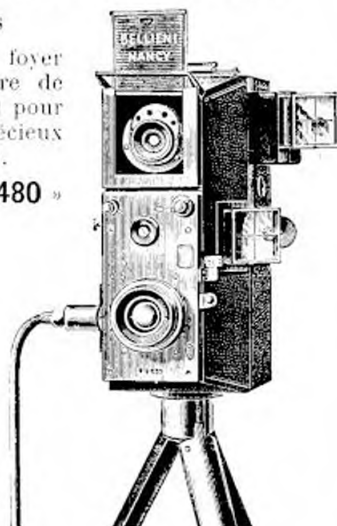
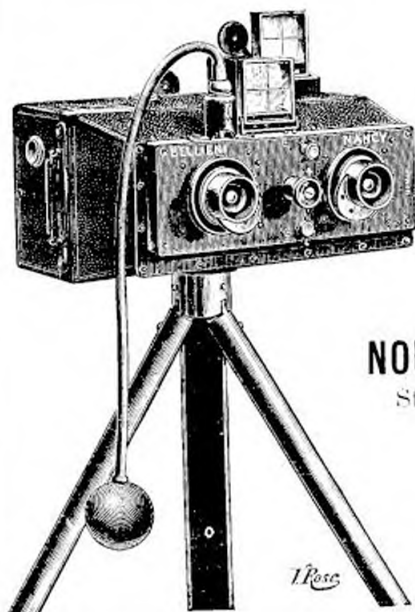
NOUVELLE JUMELLE BELLIENI

Stereo scopique

8×9

Munie d'objectifs grands
 angulaires, spéciale pour
 faire les vues stéréo-
 scopiques d'intérieur.

Prix : 440 francs



Nos Lecteurs sont vivement engagés, DANS LEUR INTÉRÊT LE PLUS DIRECT, à mentionner La Photographie Française en adressant leurs demandes aux Fabricants et Négociants dont les annonces figurent dans notre Revue

DEMANDEZ sur vos APPAREILS PHOTOGRAPHIQUES
les OBJECTIFS universellement connus



DE
A. DARLOT, L. TURILLON Succ^r

125, Boulevard Voltaire, 125

PARIS

INSTANTANÉS EXTRA-RAPIDES
INSTANTANÉS AU THÉÂTRE
INSTANTANÉS de VUES SOUS-MARINES
PORTRAITS INSTANTANÉS
PAYSAGES & MONUMENTS
REPRODUCTIONS AGRANDISSEMENTS
PROJECTIONS ORDINAIRES & CINÉMATOGRAPHIQUES

MAISON FONDÉE en 1822

PAR JAMIN

TÉLÉPHONE 900,41

NOUVEAUX ANASTIGMATS PLANIGRAPHES

DISSYMMÉTRIQUES 1:9 — SYMMÉTRIQUES 1:7⁵ etc....

ENVOI de L'EXTRAIT du CATALOGUE FRANCO sur DEMANDE
CATALOGUE GÉNÉRAL contre 50 centimes en timbres-poste

Nos Lecteurs sont vivement engagés, DANS LEUR INTÉRÊT LE PLUS DIRECT, à mentionner La Photographie Française en adressant leurs demandes aux Fabricants et Négociants dont les annonces figurent dans notre Revue

H PLAQUES extra-rapides et orthochromatiques

Les plus fines. Les plus propres. Les plus régulières. Les plus rapides

PLAQUES Spéciales pour Rayons
PELLICULES RÖNTGEN

SMART

PELLICULES rigides pour Amateurs

ROLL-FILMS (Bobines)

pour Chambre — 5 détectives — Chargement en plein jour

Nouveaux papiers

RÉSINE PLATINE SUPÉRIEUR

RÉSINE BRILLANT mauve et rose

MARANTE SUPÉRIEUR. Cartes Postales sensibles

BAINS PURS HÉLIOS

— PARIS — 32, rue de Bondy. — PARIS —

La *Comète Photographique*, journal mensuel. Envoi franco sur demande

É
L
I
O
S

Nos Lecteurs sont vivement engagés, DANS LEUR INTÉRÊT LE PLUS DIRECT, à mentionner La Photographie Française en adressant leurs demandes aux Fabricants et Négociants dont les annonces figurent dans notre Revue

Autocopiste photographique

♦♦♦♦
J. DUBOULOZ

9, Boulevard Poissonnière, Paris

La Photographie mise à la portée des Amateurs. Succès garanti. Leçons gratuites aux Acheteurs

Grand Prix, Lyon 1894 — Médaille d'Or, Anvers 1894

Paris, Livre 1894 — Paris, Travail 1895 — Bordeaux, 1895. — Amsterdam, 1895

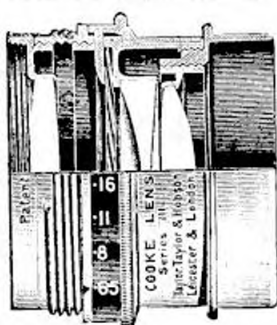
Membre du Jury

Rouen, 1896, et Bruxelles, 1897

APERÇU DE QUELQUES PRIX :

Appareil 9×12	55 fr.	Appareil 18×24	70 fr.
Appareil 13×18	60 fr.	Appareil 24×30	80 fr.

BALBRECK Aîné & Fils Rue de Vaugirard, 137, Paris

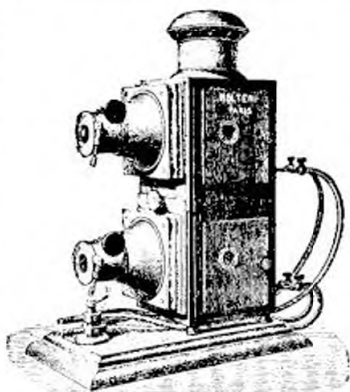


Objectifs COOKE

Netteté Absolue de l'image sur toute la partie couverte. Anastigmatisme absolu avec F. 6,5 à toute ouverture. Distance focale réduite, rapidité six fois plus grande. Faits pour les expositions rapides à l'ombre.

Type Idéal Universel

3 LENTILLES NON COLLÉES *MOINS CHER ET MEILLEUR*



Appareil à projection double pour vues fondantes.

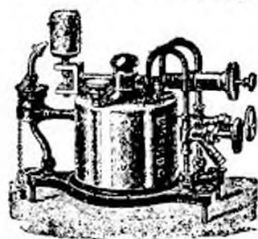
APPAREILS et ACCESSOIRES
pour
Projections lumineuses
et
AGRANDISSEMENTS

A. Molteni

Constructeur d'Appareils d'Optique, de Physique de Mathématiques et de Marine

44, rue du Château-d'Eau, PARIS

CARBURATEUR OXY-CALCIQUE



Plus de Gaz d'éclairage!!

Simplicité de manœuvre

Grande intensité

Transport facile